



โครงการศึกษาเพื่อหารูปแบบการส่งเสริมการมีงานทำ
ของผู้สูงอายุในพื้นที่ชนบท

โดย

รศ. ดร. กุศล สุนทรธาดา
สถาบันวิจัยประชากรและสังคม
มหาวิทยาลัยมหิดล

เสนอใน

การสัมมนาเครือข่ายงานวิจัยด้านแรงงาน

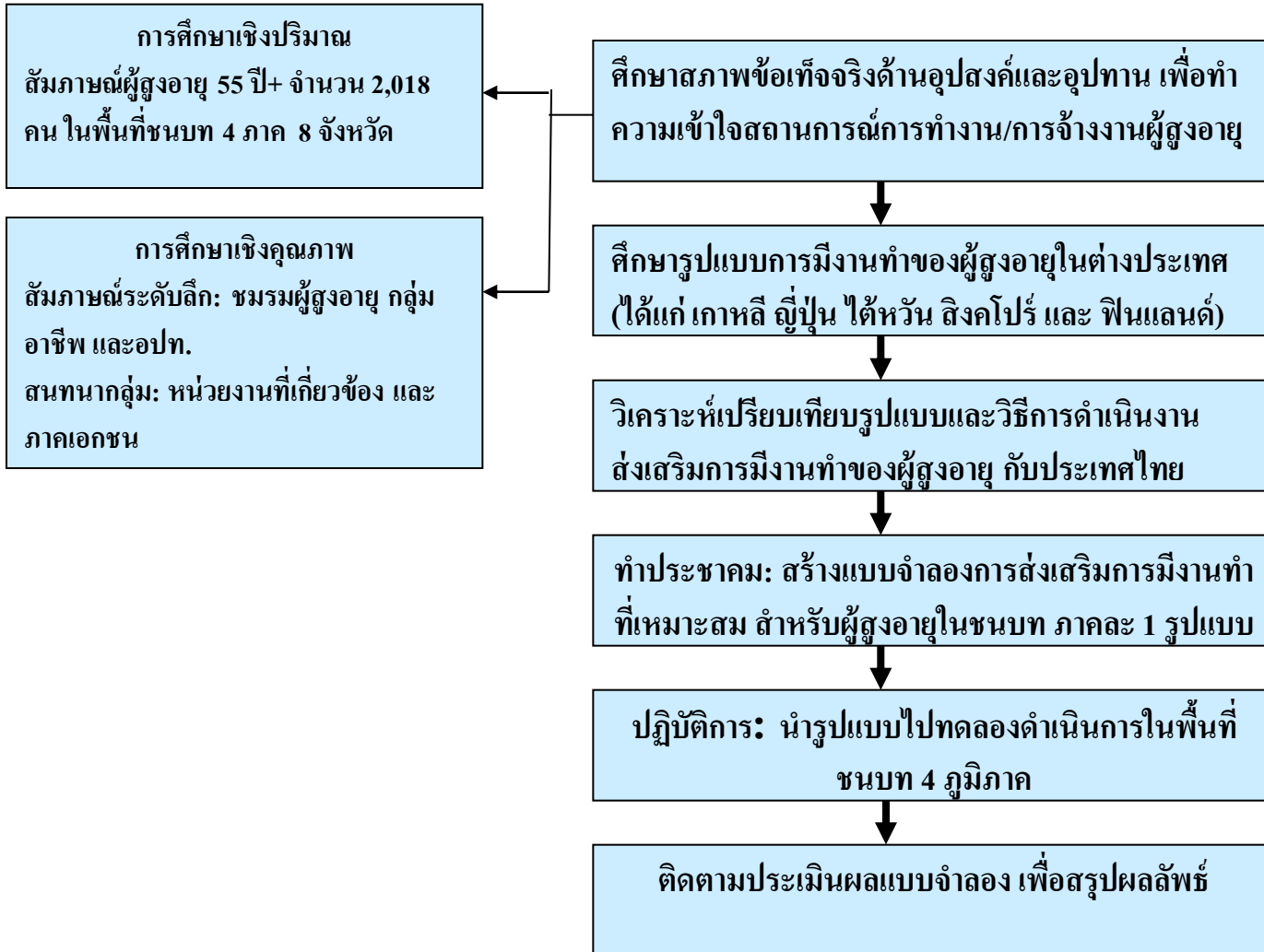
วันอังคารที่ 2 สิงหาคม 2554

วัตถุประสงค์ของการศึกษา

- 1. เพื่อศึกษาแนวทางการสร้าง โอกาสหรือทางเลือกใน การทำงานของผู้สูงอายุในพื้นที่ชนบท
- 2. เพื่อศึกษารูปแบบการดำเนินการที่เหมาะสมในพื้นที่ ชนบทสำหรับดำเนินการส่งเสริมการมีงานทำของ ผู้สูงอายุที่มีความสามารถและต้องการทำงานเพื่อให้มี รายได้
- 3. เพื่อให้ได้ข้อเสนอแนะเชิงนโยบายในการดำเนินการ ด้านการส่งเสริมการมีงานทำของผู้สูงอายุในพื้นที่ชนบท ในอนาคต



วิธีการศึกษา



ผลการศึกษา

การทำงานและการประกอบอาชีพของผู้สูงอายุ

- การทำงาน ผู้สูงอายุมากกว่าครึ่ง (ร้อยละ 58) ยังทำงานอยู่
- อาชีพหลัก ส่วนใหญ่มีอาชีพทำการเกษตร รองลงมาคือ ค้าขาย ให้บริการ และผลิตของกิน/ใช้
- สถานภาพการทำงาน ส่วนใหญ่เป็นกิจการส่วนตัว เป็นนายจ้าง/เจ้าของธุรกิจ
รองลงมาคือ รับจ้าง และเป็นสมาชิกกลุ่มอาชีพ
- อาชีพเสริม ส่วนใหญ่ ทำเกษตร (ทำสวน ปลูกผัก) ทำขนมขาย และรับจ้าง
- สถานภาพการทำงาน ส่วนใหญ่เป็นกิจการส่วนตัว สมาชิกกลุ่มอาชีพ รับจ้าง และช่วยงานในครัวเรือนตามลำดับ
- ชั่วโมงการทำงานต่อสัปดาห์
ทำประมาณ 24 ชั่วโมง (ต่ำกว่าที่กฎหมายกำหนดครึ่งหนึ่ง)

ความคิดเห็นต่อการทำงานของผู้สูงอายุ

◎ ความคิดเห็นต่อการทำงาน

2 ใน 3 เห็นว่าผู้สูงอายุควรทำงาน (ร้อยละ 66)

◎ ความต้องการทำงาน

ผู้สูงอายุส่วนใหญ่ มีความต้องการทำงาน (เกือบร้อยละ 80)

◎ เหตุผลที่ผู้สูงอายุต้องการทำงาน

1) ต้องการเพิ่มรายได้

2) ต้องการมีสังคม

3) ต้องการใช้เวลาว่างให้เป็นประโยชน์

◎ ลักษณะงานที่เหมาะสมกับผู้สูงอายุ

ควรเป็นงานที่ทำเป็นครั้งคราว และถ้าเป็นงานที่ทำประจำ ก็ควรเป็นงานที่สามารถปรับเปลี่ยนเวลาได้ / ยืดหยุ่น (>40%)

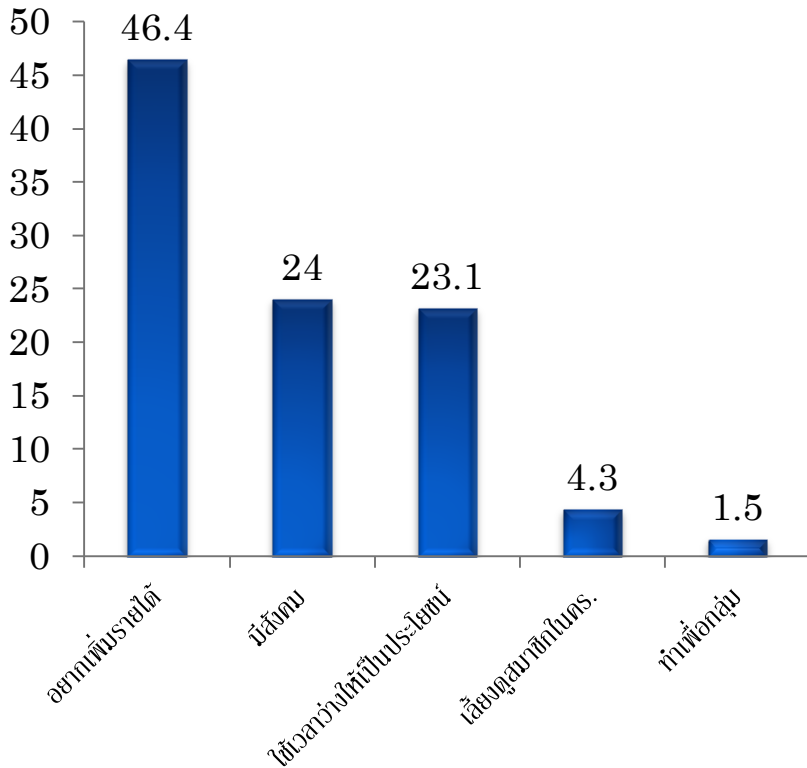
◎ ประเภทของงานที่เหมาะสม ได้แก่

- งานที่เน้นทักษะฝีมือ / ประสบการณ์
- งานในภาคเกษตร
- งานด้านภูมิปัญญา
- งานบริการ และงานด้านบริหารจัดการ เพราะ สามารถทำได้ถึงอายุ 70 ปี

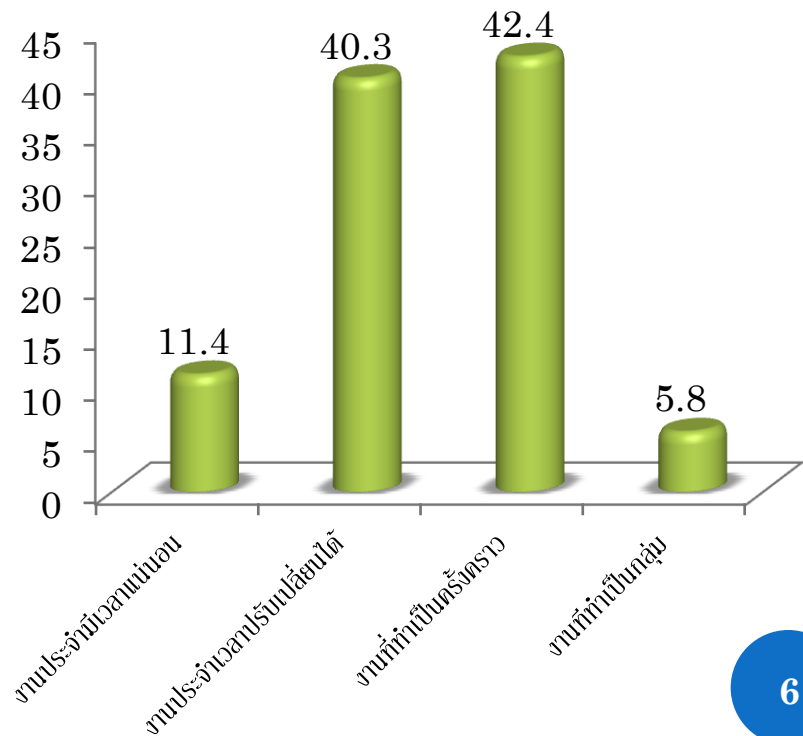


ความคิดเห็นของผู้สูงอายุต่อการทำงาน

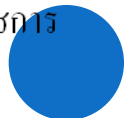
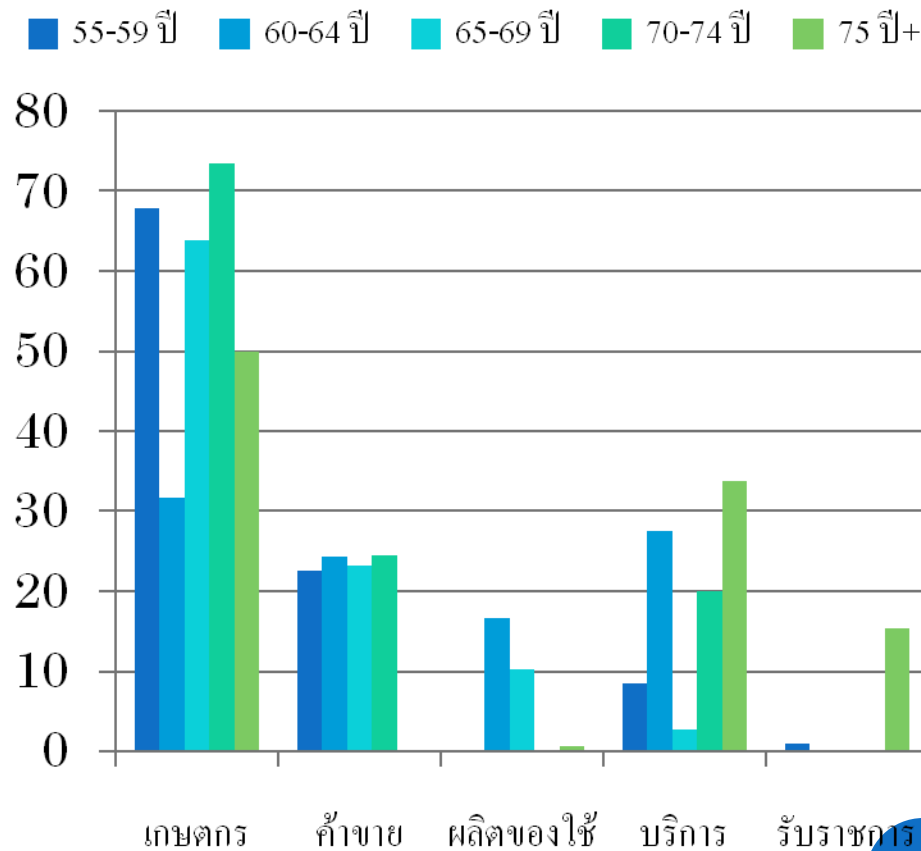
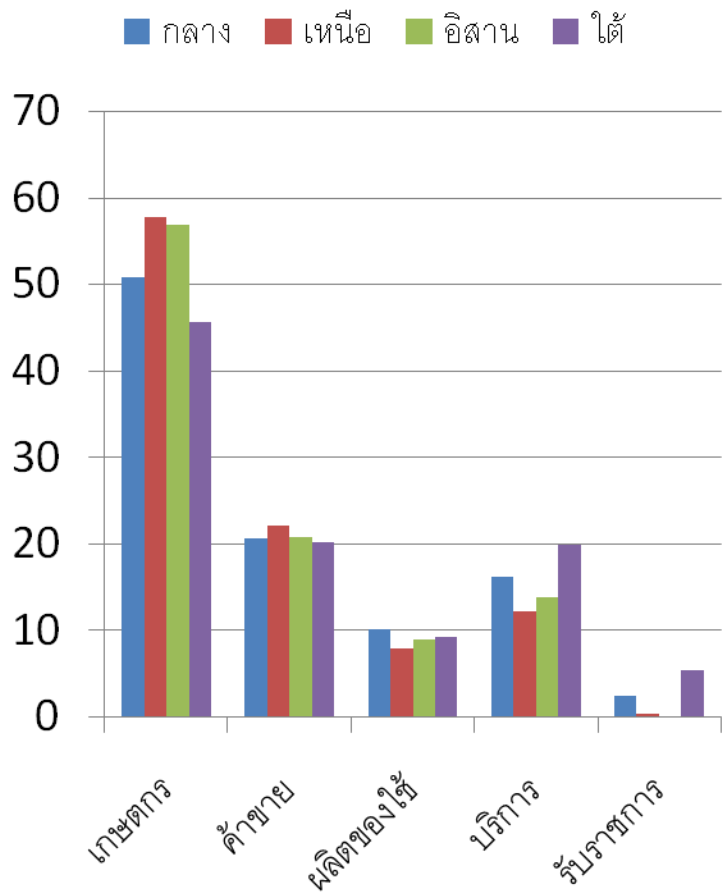
เหตุผลที่ยังคงต้องทำงาน



ลักษณะงานที่เหมาะสมกับผู้สูงอายุ



การทำงานของผู้สูงอายุจำแนกตามภูมิภาคและอายุ



ผลการศึกษาเชิงคุณภาพ: การทำงานของผู้สูงอายุ

ลักษณะการทำงานของผู้สูงอายุในพื้นที่ชนบท

งานในลักษณะ
ส่วนบุคคล

ส่วนใหญ่ทำงาน
นอกระบบใน
ภาคเกษตร
ค้าขาย ธุรกิจ
ส่วนตัว

มีน้อยมากที่ทำงาน
ในระบบ (ภาครัฐ
เอกชน)

งานในลักษณะ
รวมกลุ่ม

กลุ่มอาชีพ
วิสาหกิจชุมชน
OTOP
สปก.



กลุ่มอาชีพ: การสนับสนุนจากหน่วยงานที่เกี่ยวข้องในการ ส่งเสริมการมีงานทำของผู้สูงอายุในพื้นที่ชนบท

ด้านเทคนิค

1. การพัฒนาศักยภาพบุคลากร : จัดการอบรมให้ความรู้และทักษะด้านบริหารจัดการ และฝึกอาชีพ
2. การศึกษาดูงาน : พาไปดูงาน
3. การติดต่อประสานงาน : ช่วยติดต่อประสานงาน เป็นพี่เลี้ยง
4. ข้อมูลข่าวสาร: ให้ข้อมูลด้านแหล่งงาน แหล่งวัตถุดิบ และช่องทางการตลาด
5. สนับสนุนวัสดุอุปกรณ์
6. ให้คำแนะนำปรึกษา
7. ให้กำลังใจ

ด้านการเงิน

1. การสนับสนุนเงินกู้ยืม : ได้แก่ การให้กู้ยืม ทั้งแบบบุคคล และกลุ่ม
2. การสนับสนุนแบบให้เปล่า: ได้แก่ สนับสนุนเงินเพื่อการก่อตั้งกลุ่ม การดำเนินงานกลุ่ม วัสดุอุปกรณ์ และสถานที่ดำเนินงาน

ด้านนโยบาย กฎหมาย ระเบียบ ปฏิบัติที่เกี่ยวข้อง

1. กฎหมาย พรบ. กฎกระทรวง ที่ส่งเสริมการทำงานของผู้สูงอายุ โดยตรง ยังไม่มี/ไม่ชัดเจน โดยเฉพาะการคุ้มครองการจ้างงาน ความปลอดภัย และสวัสดิการ
2. ความชัดเจนและรูปธรรมของนโยบายและแผนงาน ของหน่วยงานที่เกี่ยวข้อง ในการส่งเสริมการมีงานทำของผู้สูงอายุ โดยตรง ยังมีน้อย
3. โครงการพัฒนาประเทศ ที่มีมาตรการส่งเสริมการมีงานทำ หรือมิติทางเศรษฐกิจของผู้สูงอายุ ยังมีน้อย

ภาคเอกชนและองค์กรพัฒนา
เอกชน (NGO)

หน่วยงานภาครัฐส่วนกลาง/
ภูมิภาค/ท้องถิ่น

ภาคีเครือข่ายทางสังคมใน
ชุมชน

ปัจจัยความสำเร็จของการรวมกลุ่มเพื่อการมีงานทำ

ปัจจัยภายในกลุ่ม

- ผู้นำกลุ่ม: มีวิสัยทัศน์ มีความเสียสละ มีความสามารถในการบริหารจัดการ
- กิจกรรมกลุ่ม/ผลิตภัณฑ์: มีความหลากหลาย
- การตลาด และเงินทุนหมุนเวียน: ไม่มีปัญหา
- ทักษะสังคมภายในกลุ่ม: มีสูง
- ทักษะในการผลิต/ การทำงานของกลุ่ม: มีความทันสมัย/ก้าวหน้า

ปัจจัยภายนอกกลุ่ม

- ความต่อเนื่องของการสนับสนุนจากหน่วยงานรัฐ ทั้งส่วนกลางและส่วนภูมิภาค
- สถานการณ์ทางการตลาด: ผลิตภัณฑ์/สินค้า เป็นที่ต้องการของตลาด
- นโยบายสาธารณะของภาครัฐ: เช่น OTOP สปก. เศรษฐกิจพอเพียง
- ปัจจัยเชิงพื้นที่ ได้แก่ เศรษฐกิจของจังหวัด เช่น เป็นจังหวัดท่องเที่ยว และจังหวัดอุตสาหกรรม ฯ



ปัญหาการส่งเสริมการทำงานของผู้สูงอายุ

- ผู้สูงอายุส่วนใหญ่ยังไม่ตระหนักถึงความสำคัญของการทำงาน ทำให้ความต้องในการทำงานต่ำ โดยเฉพาะผู้สูงอายุหญิง (เพราะอายุมาก ต้องรับภาระงานบ้าน ดูแลหลาน สุขภาพไม่ดี และมีลูกสนับสนุนการเงินแล้ว)
- งานในลักษณะการรวมกลุ่ม ส่วนใหญ่ต้องทำร่วมกับคนหลายวัย ไม่ได้ทำทุกวัน / ทำเฉพาะยามว่าง ทำเพื่อเป็นรายได้เสริมเท่านั้น ประสบปัญหาหลายด้าน เช่น งบประมาณในการลงทุนไม่พอ ขาดวิทยากรที่จะมาให้ความรู้/ทักษะด้านบริหารจัดการและการออกแบบผลิตภัณฑ์ ปัญหาตลาดและความไม่ยั่งยืนของกลุ่ม
- การบูรณาการของหน่วยงาน ยังมีน้อย หน่วยงานต่างๆที่มีการดำเนินการด้านการส่งเสริมการมีงานทำ โดยยึดยุทธศาสตร์การทำงานตามภารกิจหลักของหน่วยงาน **ไม่ได้เน้นเฉพาะการทำงานของผู้สูงอายุ**
- **อบต. ให้ความสนใจในการส่งเสริมการทำงานของคนทุกวัยน้อย**



วัตถุประสงค์ข้อ 1

แนวทางการสร้างโอกาสในการมีงานทำของผู้สูงอายุในพื้นที่ชนบท

- สร้างความตระหนักในเรื่องความสำคัญของการทำงาน ซึ่งจะเป็นเครื่องมือนำไปสู่ความมั่นคงของชีวิต ลดการพึ่งพาและความเสี่ยงต่อความยากจน เพิ่มศักดิ์ศรีความเป็นมนุษย์ สร้างคุณค่าให้กับตนเอง
- ส่งเสริมการรวมกลุ่มในรูปแบบต่างๆให้มากขึ้น เช่น กลุ่มอาชีพ กลุ่มออมทรัพย์ กลุ่มสหกรณ์ กลุ่ม OTOP เพื่อให้ผู้สูงอายุมมีส่วนร่วมในกิจกรรมที่สร้างรายได้ และกิจกรรมด้านสังคมให้มากขึ้น
- ถอดบทเรียนด้านการทำงานของผู้สูงอายุ/กลุ่มที่ประสบความสำเร็จ เพื่อถ่ายทอดความรู้ ทักษะ และประสบการณ์ด้านการทำงาน



วัตถุประสงค์ข้อ 1

แนวทางการสร้างโอกาสในการทำงานของผู้สูงอายุในพื้นที่ชนบท (ต่อ)

- สร้างศูนย์การเรียนรู้ด้านการทำงานของผู้สูงอายุในชุมชน เปิดโอกาสให้คนผู้สูงอายุในชุมชน คนวัยอื่น นักเรียน บุคคลภายนอกเข้ามาเรียนรู้ การทำงานของผู้สูงอายุ และสร้างเครือข่ายการเรียนรู้ร่วมกับชุมชนอื่นๆ
- อบต. ร่วมกับหน่วยงานที่เกี่ยวข้องจัดบริการหางานให้กับผู้สูงอายุที่ต้องการทำงาน ทั้งงานในลักษณะส่วนบุคคลและงานกลุ่ม
- หน่วยงานที่เกี่ยวข้อง สนับสนุนงบประมาณในการลงทุน วิทยากรที่จะมาให้ความรู้/ทักษะด้านบริหารจัดการ การออกแบบผลิตภัณฑ์ การตลาด และแนวทางในการทำงานเป็นกลุ่มที่มีประสิทธิภาพ
- ส่งเสริมให้อบต. ดำเนินการทดลองรูปแบบการส่งเสริมการทำงานของผู้สูงอายุ ให้สอดคล้องกับความต้องการและบริบทของพื้นที่



รูปแบบและวิธีการดำเนินการส่งเสริมการมีงานทำของ ผู้สูงอายุในประเทศไทย



วัตถุประสงค์ข้อ 2 เพื่อศึกษารูปแบบการดำเนินการที่เหมาะสม ในพื้นที่ชนบท : ผลการศึกษา

รูปแบบการทำงานของผู้สูงอายุในภาพรวม มี 2 รูปแบบ คือ

1.1 การทำงานในลักษณะส่วนบุคคล

- ส่วนใหญ่เป็นการทำงานนอกระบบ ได้แก่ งานภาคเกษตร ในรูปของเศรษฐกิจพอเพียง และการประกอบอาชีพอิสระ เช่น ค้าขาย ผลิตของกินของใช้
- เป็นงานที่มีต้นทุนต่ำ ผลิตโดยใช้เทคโนโลยีต่ำ หรือใช้ภูมิปัญญาที่มีอยู่ดั้งเดิม
- ตลาดแคบ สามารถบริหารจัดการได้ง่าย
- ได้รับความสนใจ/สนับสนุนจากหน่วยงานน้อย



วัตถุประสงค์ข้อ 2 เพื่อศึกษารูปแบบการดำเนินการ ที่เหมาะสมในพื้นที่ชนบท :ผลการศึกษา (ต่อ)

1.2 การทำงานในลักษณะของการรวมกลุ่ม

- ลักษณะงานที่ผู้สูงอายุทำ มีลักษณะที่ยืดหยุ่น ปรับเปลี่ยนเวลาทำงานได้ เช่น งานจักสาน/หัตถกรรม ปั่นไหม ทอผ้า ตัดเย็บเลี้ยงปลา ทำน้ำพริก นวด ปลูกพืชสมุนไพร ทำลูกประคบ ทำของเล่น ทำพิณ/ซอฯ เป็นต้น
- ส่วนใหญ่ทำผ่านองค์กรที่มีอยู่แล้วในชนบท เช่น กลุ่มอาชีพต่างๆ วิสาหกิจชุมชน สหกรณ์ OTOP
- กลุ่มที่ประสบความสำเร็จและยั่งยืน จะต้องมีผู้นำกลุ่มที่มีศักยภาพในการบริหารจัดการ และมีความเสียสละ



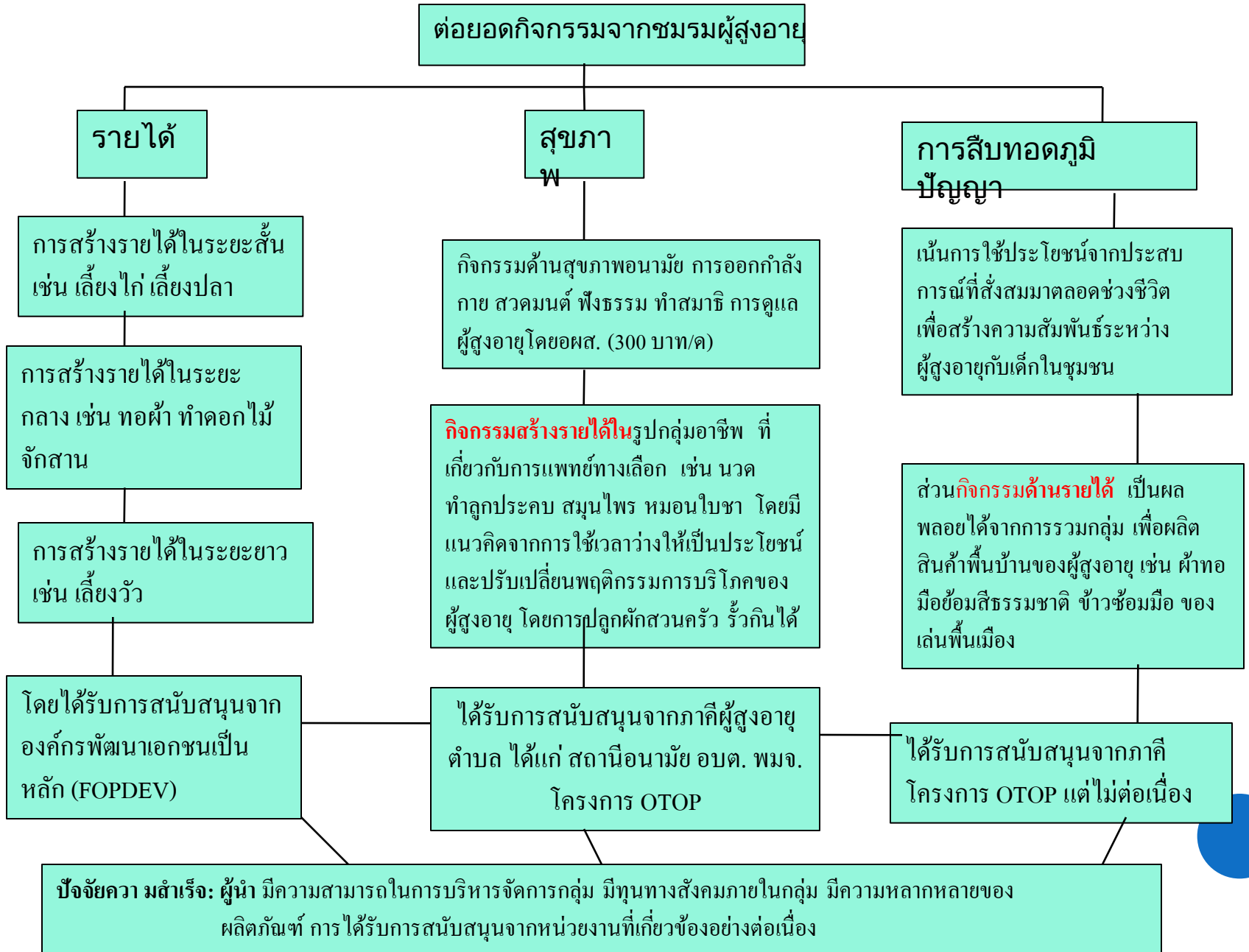
แบบจำลองการส่งเสริมการมีงานทำของผู้สูงอายุ

ภาคเหนือ

- แบบจำลองที่ต่อยอดกิจกรรมจากชมรมผู้สูงอายุ ในรูปของการรวมกลุ่มที่ไม่ได้มุ่งเน้นเรื่องรายได้เพียงอย่างเดียว แต่มุ่งเน้นกิจกรรมเพื่อส่งเสริมสุขภาพ และให้ผู้สูงอายุมีกลุ่มเพื่อน เพื่อความเพลิดเพลิน โดยมีมุมมองว่าการทำงานทำให้ผู้สูงอายุ รู้สึกว่ามีคุณค่า โดยเฉพาะการถ่ายทอดภูมิปัญญา รายได้เป็นผลพลอยได้จากการทำงาน ตามแผนภาพ



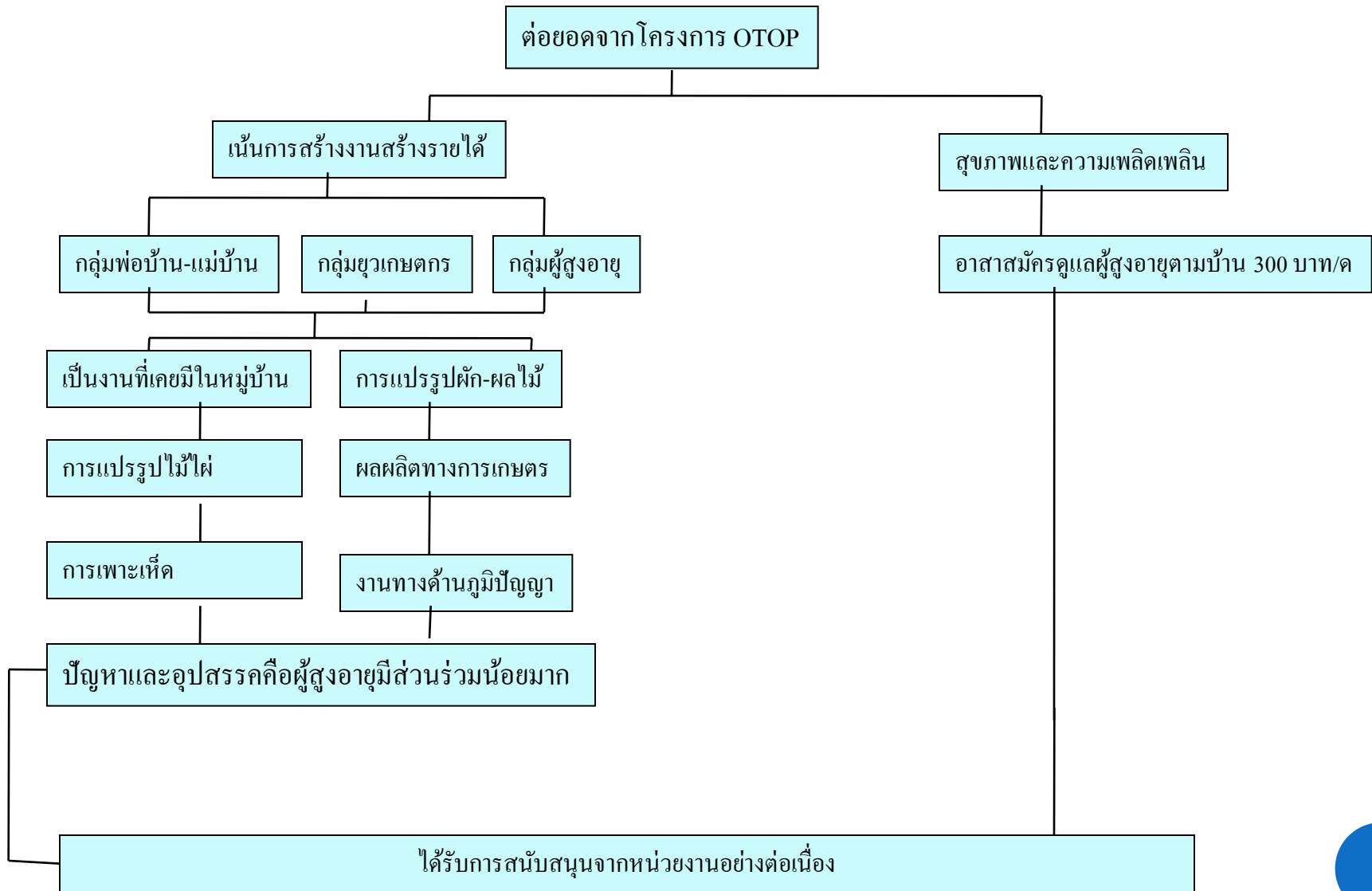
แบบจำลองการส่งเสริมการมีงานทำของผู้สูงอายุ: ภาคเหนือ



ผลการติดตามรูปแบบจำลองการส่งเสริมการมีงานทำของผู้สูงอายุภาคเหนือ

- **หลังการจัดเวทีประชาคม** มีกิจกรรมส่งเสริมการทำงานและพัฒนาทักษะในการผลิตสินค้าประเภทจักสานให้แก่ผู้สูงอายุในพื้นที่ เช่น การสานแข่งปลาทุ การสานตระกร้า แต่ระยะเวลาในการจัดอบรมสั้นเกินไป ทำให้ผู้สูงอายุไม่สามารถผลิตสินค้าได้อย่างประณีต ตรงตามความต้องการของตลาด จึงต้องมีการจัดอบรมทักษะเพิ่มเติมในโอกาสต่อไป
- **ปัญหาและอุปสรรค**
 1. **ขาดผู้นำกลุ่ม** ที่มีวิสัยทัศน์ชัดเจนในการประสานการดำเนินงานระหว่างกลุ่มที่มีอยู่ในตำบล ทำให้การขับเคลื่อนกิจกรรมในขั้นต่อไปไม่สามารถต่อยอดหรือดำเนินการได้อย่างเป็นรูปธรรมชัดเจน
 2. **ภารกิจของอบต. ครอบคลุมหลายด้าน** ไม่สามารถดำเนินการในฐานะเจ้าภาพได้ทุกเรื่อง
- **ข้อเสนอแนะ** 1.ควรมีการฝึกอบรมแบบเพิ่มพลัง เพื่อสร้างผู้นำกลุ่ม รวมทั้งจัดอบรมเพิ่มเติมทักษะอย่างต่อเนื่อง
- 2. ควรจัดเวทีประชาคม อย่างน้อยปีละ 1 ครั้ง

แบบจำลองการส่งเสริมการทำงานทำของผู้สูงอายุ : ภาคตะวันออกเฉียงเหนือ



ผลการติดตามรูปแบบจำลองการส่งเสริมการมีงานทำของผู้สูงอายุ:ภาคอีสาน

○ หลังการจัดเวทีประชาคม

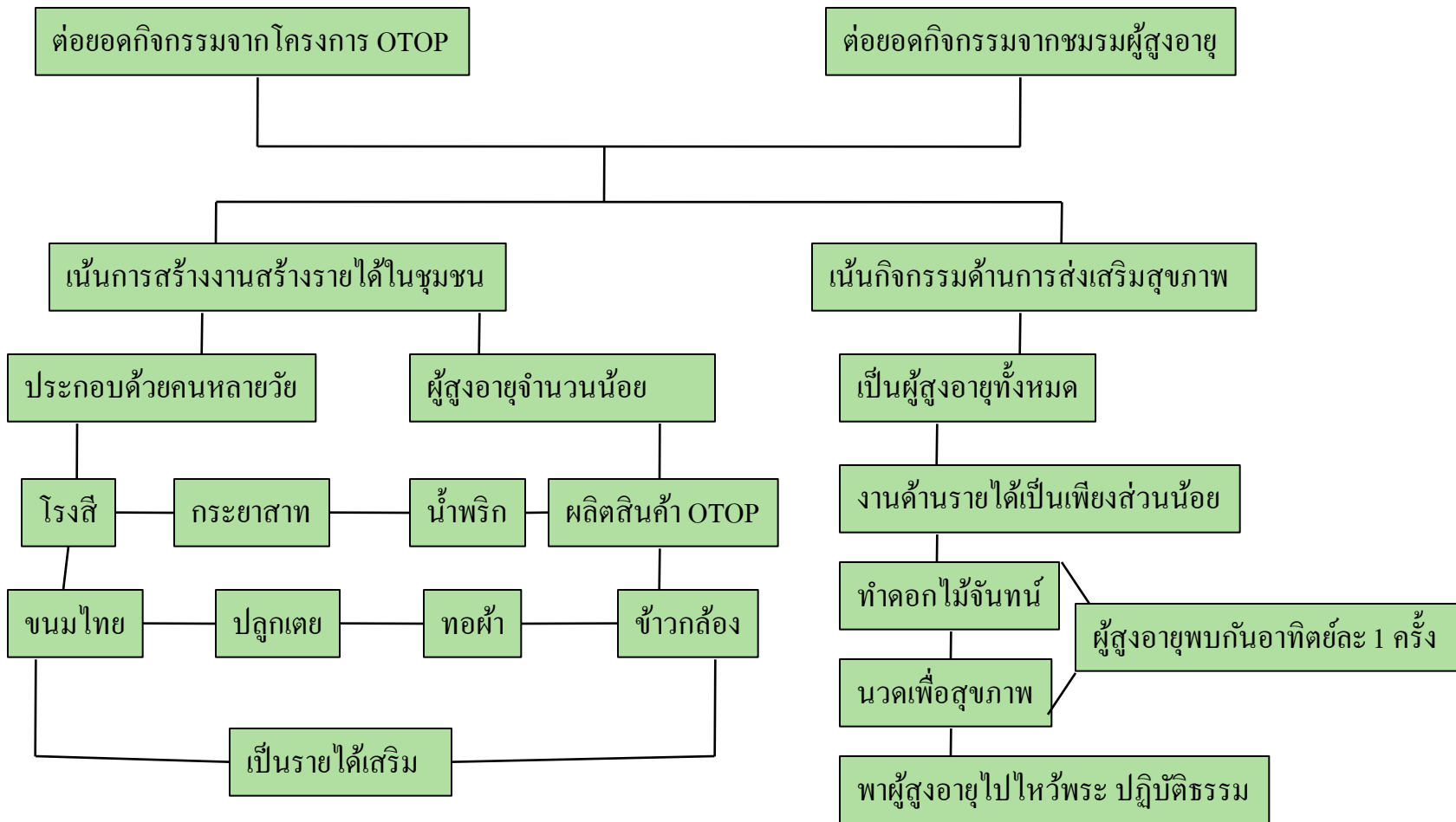
1. มีการขับเคลื่อนการทำงานในตำบลอย่างรวดเร็ว โดยการต่อยอดงานที่เคยทำในหมู่บ้าน เช่น การเพาะเห็ด (ได้เลิกทำไประยะหนึ่งแล้ว) และงานทอผ้า ฯ ซึ่งขับเคลื่อนโดยบุคลากรของหน่วยงานที่เข้าร่วมเวทีประชาคม โดยเฉพาะนายอำเภอ โดยการรณรงค์ให้ข้าราชการในอำเภอ สวมใส่ผ้าที่ผลิตจากกลุ่มทอผ้าบ้านหนองควาย และนายกอบต. จัดสรรงบประมาณ ในการอบรมอาชีพเพาะเห็ดให้กับกลุ่มผู้สูงอายุ หมู่บ้านละ 10 คน ทุกหมู่บ้านในตำบล
2. การขับเคลื่อนภารกิจ ทำได้ตรงประเด็น และเป็นไปตามความต้องการของผู้สูงอายุในท้องถิ่น

○ ข้อเสนอแนะ

1. ควรมีการติดตามประเมินผล โครงการ/กิจกรรมของแต่ละหน่วยงาน เพื่อประเมินความก้าวหน้า และปัญหาอุปสรรคในการดำเนินงาน
2. ควรมีการบูรณาการการทำงานของหน่วยงานที่เกี่ยวข้อง โดยการจัดประชุมร่วมกันอย่างน้อยปีละ 1-2 ครั้ง



แบบจำลองการส่งเสริมการมีงานทำ: ภาคกลาง



ผลการติดตามรูปแบบจำลองการส่งเสริมการมีงานทำของผู้สูงอายุ: ภาคกลาง

○ หลังการจัดเวทีประชาคม พบว่า

1. กลุ่มที่มีศักยภาพในการเป็นแหล่งงานให้กับผู้สูงอายุได้ เช่นกลุ่ม OTOP ชมรมผู้สูงอายุที่มีกิจกรรมด้านอาชีพ วิชาหกิจชุมชน และ โครงการ โรงเรียนข้าวชุมชนขนาดเล็กของอบต. ที่เปิดโอกาสให้ผู้สูงอายุทุกคน เข้ามาเป็นสมาชิกของกลุ่มและเรียนรู้กระบวนการทำงาน

2. อบต. มีดำเนินการส่งเสริมอาชีพให้กับผู้สูงอายุ ได้แก่ การเพาะเห็ด การสานตระกร้าจากต้นกก และการทำเตาเผาถ่านตามแนวคิดเศรษฐกิจพอเพียง โดยมีวิทยากรมาฝึกอบรม และพาไปศึกษาดูงาน

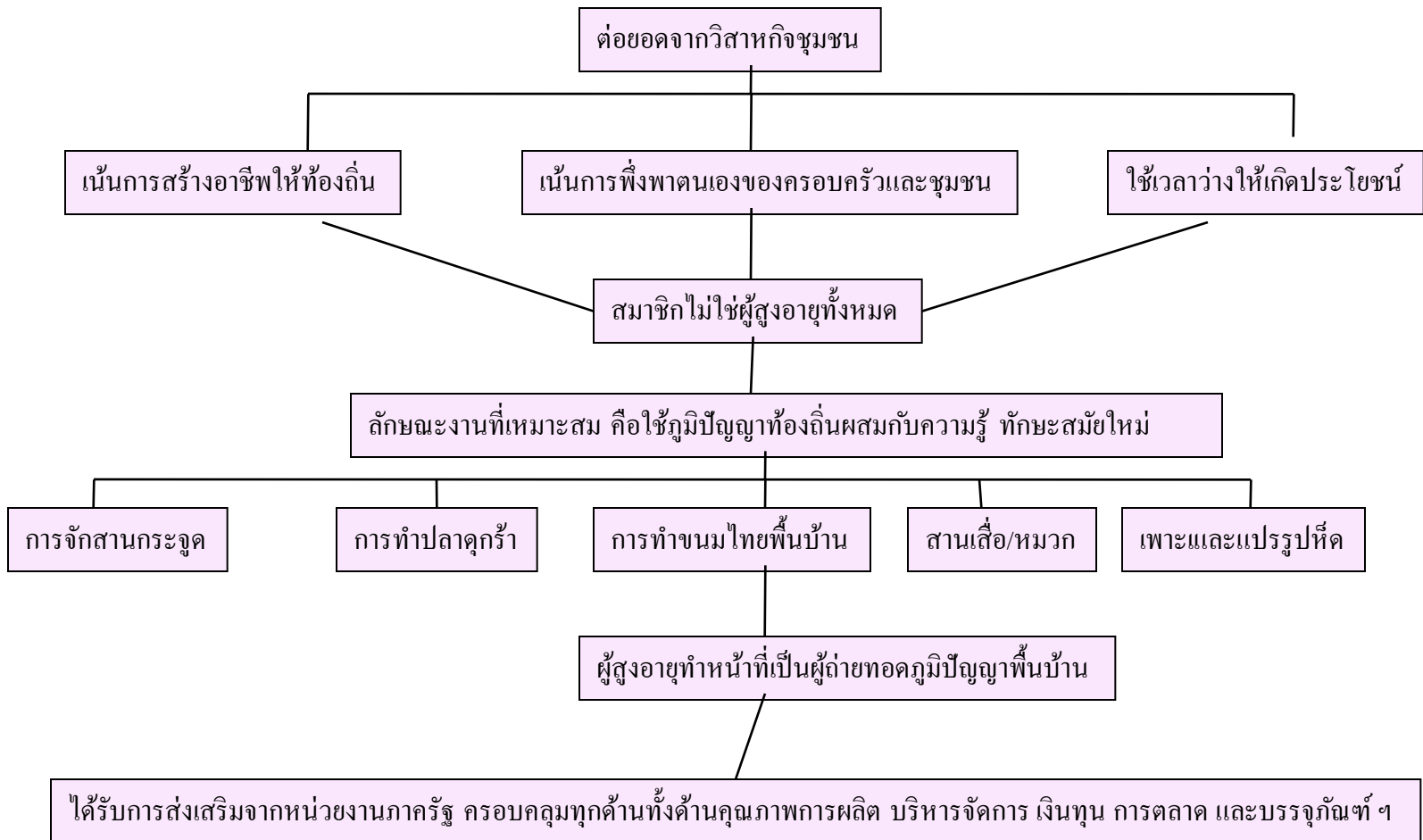
3. อบต. มีแผนงานด้านการส่งเสริมการทำงานของผู้สูงอายุในอนาคต คือ การส่งเสริมอาชีพในรูปของการต่อยอดจากกลุ่มอาชีพที่มีอยู่แต่เดิม

○ ข้อเสนอแนะ

ควรมีการถอดบทเรียนด้านการทำงานของผู้สูงอายุที่ประสบความสำเร็จ เพื่อถ่ายทอดกระบวนการทำงานของผู้สูงอายุให้แก่ผู้ที่สนใจ และนำไปต่อยอดหรือปรับใช้ในพื้นที่อื่นๆ



แบบจำลองการส่งเสริมการมีงานทำของผู้สูงอายุ:ภาคใต้



ผลการติดตามรูปแบบจำลองการส่งเสริมการมีงานทำของผู้สูงอายุ:ภาคใต้

○ หลังการจัดเวทีประชาคม

1. เกิดการขับเคลื่อนการดำเนินงานด้านการส่งเสริมอาชีพให้กับผู้สูงอายุในชุมชน โดยการต่อยอดจากวิสาหกิจชุมชน
2. เกิดการขยายเครือข่ายการดำเนินงาน ได้แก่ วิสาหกิจชุมชนศิษย์พระดาบส ได้ขยายการดำเนินงานไปยังอำเภอใกล้เคียงอีก 1 เครือข่าย เพื่อเป็นแหล่งงานให้กับผู้สูงอายุในชุมชนได้ทำให้มีรายได้ประจำและต่อเนื่อง เนื่องจากไม่มีปัญหาด้านการตลาด เพราะทางกลุ่มจะรับซื้อเห็ดไว้ทั้งหมด เพื่อแปรรูปและส่งออก

○ ข้อเสนอแนะ

1. ควรมีการติดตามประเมินผลการดำเนินงาน เพื่อประเมินความก้าวหน้า และปัญหาอุปสรรคในการดำเนินงาน
2. ควรมีการถอดบทเรียนในด้านการส่งเสริมการทำงานของผู้สูงอายุที่ประสบความสำเร็จ เพื่อถ่ายทอดประสบการณ์การทำงานให้แก่ผู้สนใจ และต่อยอดการดำเนินงานต่อไป



รูปแบบการดำเนินการที่เหมาะสมในการส่งเสริมการมีงานทำของผู้สูงอายุ ในพื้นที่ชนบท: สรุปภาพรวม

- การดำเนินการควรต่อยอดจากชมรมผู้สูงอายุ หรือต่อยอดจากกลุ่มอาชีพที่มีอยู่เดิม เช่น กลุ่ม OTOP และวิสาหกิจชุมชน ซึ่งมีจำนวนสมาชิกที่เป็นผู้สูงอายุที่แน่นอน และมีการดำเนินงานที่เป็นรูปธรรมอยู่แล้ว
- การศึกษาเรียนรู้ตลอดชีวิต โดยส่งเสริมให้หน่วยงานภาครัฐและเอกชนจัดแนะแนวอาชีพ จัดอบรมเชิงปฏิบัติการเพื่อเพิ่มทักษะความรู้และวิทยาการใหม่ตามภารกิจของหน่วยงาน เพื่อให้ผู้สูงอายุได้มีความรู้ความชำนาญในวิชาชีพ สามารถปรับตัวต่อการเปลี่ยนแปลง และถ่ายทอดองค์ความรู้สู่ลูกหลานต่อไปได้
- ขยายภาคีเครือข่ายการทำงานสู่องค์กรปกครองส่วนท้องถิ่น โดยเฉพาะอบต. โดยการจัดอบรมและเป็นพี่เลี้ยงในการทำแผนการส่งเสริมการทำงานของผู้สูงอายุทั้งแผนระยะสั้น (3 ปี) และระยะยาว (5 ปี) และประสานการทำงานกับหน่วยงานต่างๆ ที่เกี่ยวข้องทั้งภาครัฐและเอกชน ให้นำโครงการ/กิจกรรมไปลงในแผน เพื่อไม่เกิดความซ้ำซ้อนในกลุ่มเป้าหมายและกิจกรรม



รูปแบบการดำเนินการที่เหมาะสมในการส่งเสริมการมีงานทำของผู้สูงอายุในพื้นที่ชนบท (ต่อ)

- บูรณาการการทำงานของหน่วยงานภาครัฐและเอกชนในการสร้างงาน สร้างอาชีพแก่ผู้สูงอายุ ที่เชื่อมโยงกับตลาดในพื้นที่ และสนับสนุนให้ผู้สูงอายุอยู่ในวงจรการผลิตสินค้าและบริการให้กับผู้ประกอบการ/ร้านค้าในพื้นที่/ชุมชน
- การสร้างงานในจังหวัดแก่ผู้สูงอายุร่วมกับภาคเอกชน โดยการสนับสนุนให้เอกชนคัดสรรงานที่เหมาะสมกับผู้สูงอายุ เพื่อให้ผู้สูงอายุมีโอกาสทำงานในสถานประกอบการต่อไป หรือให้รับงานไปทำที่บ้าน
- การส่งเสริมผู้สูงอายุที่ประกอบอาชีพอิสระ ซึ่งปัจจุบันมีหน่วยงานให้ความสนใจค่อนข้างน้อย ให้เข้าถึงแหล่งทุนและการฝึกอบรมทักษะของการเป็นผู้ประกอบการ รวมทั้งการสนับสนุนด้านเงินทุน เทคโนโลยี การบริหารจัดการ การตลาด และ ข้อมูลข่าวสาร รวมทั้งสร้างแรงจูงใจแก่ธุรกิจใหม่ของผู้สูงอายุ
- เก็บข้อมูลเพื่อทำเนียบองค์กรปกครองส่วนท้องถิ่น ที่มีการส่งเสริมการทำงานของผู้สูงอายุประสบความสำเร็จ ไว้เป็นต้นแบบในการแลกเปลี่ยนเรียนรู้



เปรียบเทียบวิธีการส่งเสริมการมีงานทำของผู้สูงอายุในต่างประเทศกับประเทศไทย

ประเทศ	นโยบาย	กฎหมาย	โครงการที่เกี่ยวข้อง	หน่วยงานที่รับผิดชอบ
ญี่ปุ่น	<p>-มีนโยบายการสร้างงานในภูมิภาค โดยการสนับสนุนของท้องถิ่น</p> <p>-- มีนโยบายตลาดแรงงานของผู้สูงอายุ</p>	<p>-มีกฎหมายส่งเสริมการมีงานทำของผู้สูงอายุ พ.ศ. 2549 โดย</p> <p>* การขยายอายุเกษียณ จาก 60 ปี เป็น 65 ปี</p> <p>* การขยายการจ้างงานอย่างต่อเนื่อง</p> <p>* การกำหนดเกณฑ์ของผู้สูงอายุที่เข้าข่ายการจ้างงานต่อเนื่อง</p>	<p>-โครงการส่งเสริมการสร้างงานในระดับภูมิภาค</p> <p>-โครงการสำรวจธุรกิจเอกชนว่ามี การดำเนินการตามกฎหมาย</p> <p>- โครงการสร้างแรงจูงใจในการทำงานหลังเกษียณ เช่น การฝึกอบรมทักษะฝีมือ</p>	<p>-กระทรวงสุขภาพ แรงงาน และสวัสดิการ</p> <p>-- หน่วยงานระดับท้องถิ่น</p> <p>- ภาคเอกชน</p>
ฟินแลนด์	<p>-นโยบายปฏิรูประบบบำนาญ โดยให้มีการเกษียณอายุแบบยืดหยุ่น ในช่วงอายุ 63-68 ปี</p> <p>-มีนโยบายหลักประกันทางด้านรายได้ผู้สูงอายุ</p>	<p>-ออกพรบ.การจ่ายเงินชดเชยชั่วคราวแก่สถานประกอบการที่จ้างแรงงานสูงอายุที่มีค่าจ้างต่ำ</p>	<p>-โครงการผู้สูงอายุแห่งชาติ ให้การสำรวจทดลองรูปแบบการส่งเสริมการทำงานของผู้สูงอายุ</p>	<p>-กระทรวงศึกษาธิการ สังคมและสาธารณสุข</p>

การวิเคราะห์เปรียบเทียบวิธีดำเนินการส่งเสริมการมีงานทำของผู้สูงอายุในชนบทไทย เปรียบเทียบกับต่างประเทศ (ต่อ)

ประเทศ	นโยบาย	กฎหมาย	โครงการที่เกี่ยวข้อง	หน่วยงานที่รับผิดชอบ
ฟินแลนด์ (ต่อ)			<ul style="list-style-type: none"> -โครงการพัฒนาสถานที่ทำงาน -โครงการส่งเสริมสุขภาพที่ดีในที่ทำงาน -โครงการให้การศึกษาและอบรมประชากรวัยผู้ใหญ่ 	<ul style="list-style-type: none"> -กระทรวงแรงงานและอุตสาหกรรม -กระทรวงศึกษาธิการ
ไต้หวัน	- ออกนโยบายแรงงานในสมุดปกขาวสำหรับสังคมผู้สูงวัย	-	<ul style="list-style-type: none"> -โครงการหลักประกันสุขภาพแห่งชาติ -โครงการระบบบำนาญแห่งชาติ 	-สภากิจการแรงงานไต้หวัน



การวิเคราะห์เปรียบเทียบวิธีดำเนินการส่งเสริมการมีงานทำของผู้สูงอายุในชนบทไทย เปรียบเทียบกับต่างประเทศ (ต่อ)

ประเทศ	นโยบาย/มาตรการ	กฎหมาย	โครงการที่เกี่ยวข้อง	หน่วยงานที่รับผิดชอบ
เกาหลี	<ul style="list-style-type: none"> -มาตรการส่งเสริมโอกาสการมีงานทำของผู้สูงอายุ -มาตรการอุดหนุนด้านค่าจ้างแก่แรงงานสูงอายุ -มาตรการระบบโควต้าแบบสมัครใจสำหรับสถานประกอบการขนาดใหญ่ในการจ้างแรงงานสูงอายุ 	<ul style="list-style-type: none"> -พรบ.ว่าด้วยการส่งเสริมการมีงานทำของผู้สูงอายุ -กฎหมายบำนาญแห่งชาติ 	<ul style="list-style-type: none"> -โครงการผู้สูงอายุที่เกี่ยวกับการรักษาระดับรายได้ 6 ด้าน ได้แก่ ระบบบำนาญสาธารณะ, โครงการให้ความช่วยเหลือแก่กุลสาธารณะ/เบี้ยยังชีพฯ ซึ่งเป็นระบบบำนาญเพื่อผู้สูงอายุ โดยไม่ต้องจ่ายเงินสมทบ, โครงการค่าลดหย่อนแก่ประชากรอาวุโส, โครงการส่งเสริมการจ้างงานผู้สูงอายุ, โครงการสิทธิประโยชน์หลังเกษียณ -โครงการอบรมเชิงปฏิบัติการผู้สูงอายุในการส่งเสริมการมีงานทำ โดยเปิดโอกาสให้ผู้สูงอายุเข้ามามีส่วนร่วม -โครงการให้เงินอุดหนุนแก่สถานประกอบการ 	<ul style="list-style-type: none"> -กระทรวงสาธารณสุขและสวัสดิการ -กระทรวงแรงงาน

การวิเคราะห์เปรียบเทียบวิธีดำเนินการส่งเสริมการมีงานทำของผู้สูงอายุในชนบทไทยเปรียบเทียบกับ ต่างประเทศ (ต่อ)

ประเทศ	นโยบาย/มาตรการ	กฎหมาย	โครงการที่เกี่ยวข้อง	หน่วยงานที่รับผิดชอบ
สิงคโปร์	<p>--มีมาตรการส่งเสริมการจ้างงานผู้สูงอายุ</p> <p>--มาตรการขยายเกณฑ์บังคับการเกษียณอายุจาก 60 ปีเป็น 62 ปี ในปี 2542 และ 65 ปี ในปี 2555</p> <p>--มาตรการเงินอุดหนุนนายจ้างในการริเริ่มดำเนินการพัฒนาระบบทรัพยากรบุคคลและการปรับปรุงสภาพแวดล้อมการทำงาน</p> <p>-มาตรการการฝึกอบรมเพื่อพัฒนาทักษะให้แก่ผู้สูงอายุ</p>	<p>-ออกกฎหมายคุ้มครองแรงงานสูงอายุ โดยห้ามนายจ้างเลือกปฏิบัติและออกกฎหมายให้นายจ้างจ้างผู้ทำงานอายุ 62 ปี ต่อไปอีก 3 ปี จนถึงอายุ 65 ปี โดยไม่จำเป็นต้องจ้างในตำแหน่งงานเดิมและเงินเดือนเดิม</p>	<p>-โครงการฝึกอบรมผู้สูงอายุ เพื่อเปิดโอกาสให้ผู้สูงอายุได้เพิ่มพูนความรู้ และเรียนรู้ทักษะใหม่ๆ ที่จำเป็นต่อการทำงาน</p>	<p>-- กระทรวงกำลังแรงงาน</p> <p>-สำนักพัฒนาแรงงาน</p>

การวิเคราะห์เปรียบเทียบวิธีดำเนินการส่งเสริมการมีงานทำของผู้สูงอายุในชนบทไทยเปรียบเทียบกับ ต่างประเทศ (ต่อ)

ประเทศ	นโยบาย/แผน	กฎหมาย	โครงการที่เกี่ยวข้อง	หน่วยงานที่รับผิดชอบ
ไทย	<p>-- แผนผู้สูงอายุแห่งชาติ ฉบับที่ 1 และ 2 มีการพูดถึง หลักประกันด้านรายได้ และการทำงานผู้สูงอายุ</p> <p>-มาตรการส่งเสริมการออม</p> <p>- การเตรียมตัวเข้าสู่วัยสูงอายุ</p> <p>- แต่ไม่ได้พูดถึงการส่งเสริมการทำงานของผู้สูงอายุ ที่ชัดเจน</p>	<p>-รัฐธรรมนูญแห่งราชอาณาจักรไทย พ.ศ. 2550 เน้นการออมเพื่อชราภาพ</p> <p>-พรบ. ผู้สูงอายุแห่งชาติ 2546 เน้นการสงเคราะห์/สวัสดิการผู้สูงอายุ/ สิทธิประโยชน์ต่างๆ</p> <p>-ไม่มีกฎหมายคุ้มครองแรงงานสูงอายุ</p> <p>-ไม่มีกฎหมายส่งเสริมการจ้างงานของผู้สูงอายุ</p>	<p>-โครงการ นำร่องการจ้างแรงงานเกษียณอายุทำงานด้านการให้คำปรึกษา</p> <p>โครงการอาสาสมัครดูแลผู้สูงอายุ ที่เน้นสุขภาพและสวัสดิการผู้สูงอายุ</p> <p>- ยังไม่มีโครงการส่งเสริมการมีงานทำ/การทำงานของผู้สูงอายุที่เป็นรูปธรรมชัดเจน</p>	<p>-กระทรวงแรงงาน</p> <p>-กระทรวงการพัฒนากำลังคนและความมั่นคงของมนุษย์</p> <p>-กระทรวงสาธารณสุข</p>



ผลการศึกษาตามวัตถุประสงค์ ข้อ 3 ข้อเสนอแนะของการศึกษา

ด้านนโยบาย

1. นโยบายสร้างโอกาสการมีงานทำของผู้สูงอายุทั้งในระบบและนอกระบบ

ภาคในระบบ ให้มีการขยายอายุเกษียณแบบค่อยเป็นค่อยไป โดยภาครัฐ ให้ขยายอายุเกษียณจาก 60 ปี เป็น 63 ปี และ 65 ปี ภาคเอกชน ส่งเสริมให้ผู้ประกอบการขยายอายุเกษียณจาก 55 ปี เป็น 58 ปี หรือ 60 ปี โดยนายจ้างจ่ายเงินสมทบประกันสังคมด้วย

ภาคนอกระบบ ส่งเสริมผู้สูงอายุทั้งที่ประกอบอาชีพอิสระ/รายบุคคลและที่รวมกลุ่ม ให้สามารถเข้าถึงแหล่งทุนเพื่อการประกอบอาชีพ เช่น กองทุนผู้สูงอายุ ฯลฯ และเข้าถึงการอบรมทักษะในการประกอบอาชีพ

2. มีนโยบายส่งเสริมการมีงานทำของผู้สูงอายุ ทั้งก่อนเป็นผู้สูงอายุและที่ เป็นผู้สูงอายุ โดยให้มีการเตรียมการสู่การเป็นผู้สูงวัย ทั้งด้านอาชีพ การออม สุขภาพ และการศึกษาต่อเนื่องของคนก่อนเกษียณ เพื่อให้การเปลี่ยนผ่านสู่วัยสูงอายุมีความต่อเนื่องและราบรื่น

3. มีนโยบายส่งเสริมการมีงานทำของผู้สูงอายุในรูปของการรวมกลุ่ม เช่น วิสาหกิจชุมชน OTOP กลุ่มอาชีพ กลุ่มสหกรณ์การเกษตร กลุ่มออมทรัพย์ ให้มากขึ้น และส่งเสริม/ประสานงานหน่วยงานที่เกี่ยวข้องจัดการอบรมทักษะเพื่อเพิ่มทักษะในวิชาชีพ

ข้อเสนอแนะของการศึกษา (ต่อ)

ด้านกฎหมาย

- ควรมีการออกกฎหมายคุ้มครองแรงงานสูงอายุ ทั้งในด้านค่าจ้าง สวัสดิการ และความปลอดภัยในการทำงาน รวมทั้งการเลือกปฏิบัติต่อผู้สูงอายุ รวมทั้งกฎหมายการจ้างงานบางช่วงเวลา

ด้านปฏิบัติ

- ควรมีการบูรณาการหน่วยงานที่เกี่ยวข้องกับผู้สูงอายุในกระทรวงแรงงาน และจัดตั้ง Focal Point ที่สามารถเชื่อมโยงไปถึงระดับท้องถิ่น
- กระทรวงแรงงานควรหาช่องทางในการบูรณาการงานที่เกี่ยวข้องกับผู้สูงอายุ ซึ่งเป็นแรงงานนอกระบบสู่ระดับท้องถิ่น โดยผ่านองค์การบริหารส่วนตำบล
- หน่วยงานที่มีการดำเนินงานด้านการส่งเสริมการทำงานของผู้สูงอายุ ควรมีการติดตามประเมินผลโครงการ เพื่อจะได้ทราบถึงปัญหาและอุปสรรค แล้วนำไปปรับปรุงรูปแบบการดำเนินการ และประเมินผลความสำเร็จหรือความล้มเหลวของโครงการ

Elderly center for income generating activities

สวัสดิ์และขอขอบคุณคะ

