



ทางเลือก ทางรอด: เศรษฐกิจไทยกับภาวะการขาดแคลนแรงงาน*

ศุภพิณรัตน์ วงศ์สินศิริกุล
ธนาคารแห่งประเทศไทย

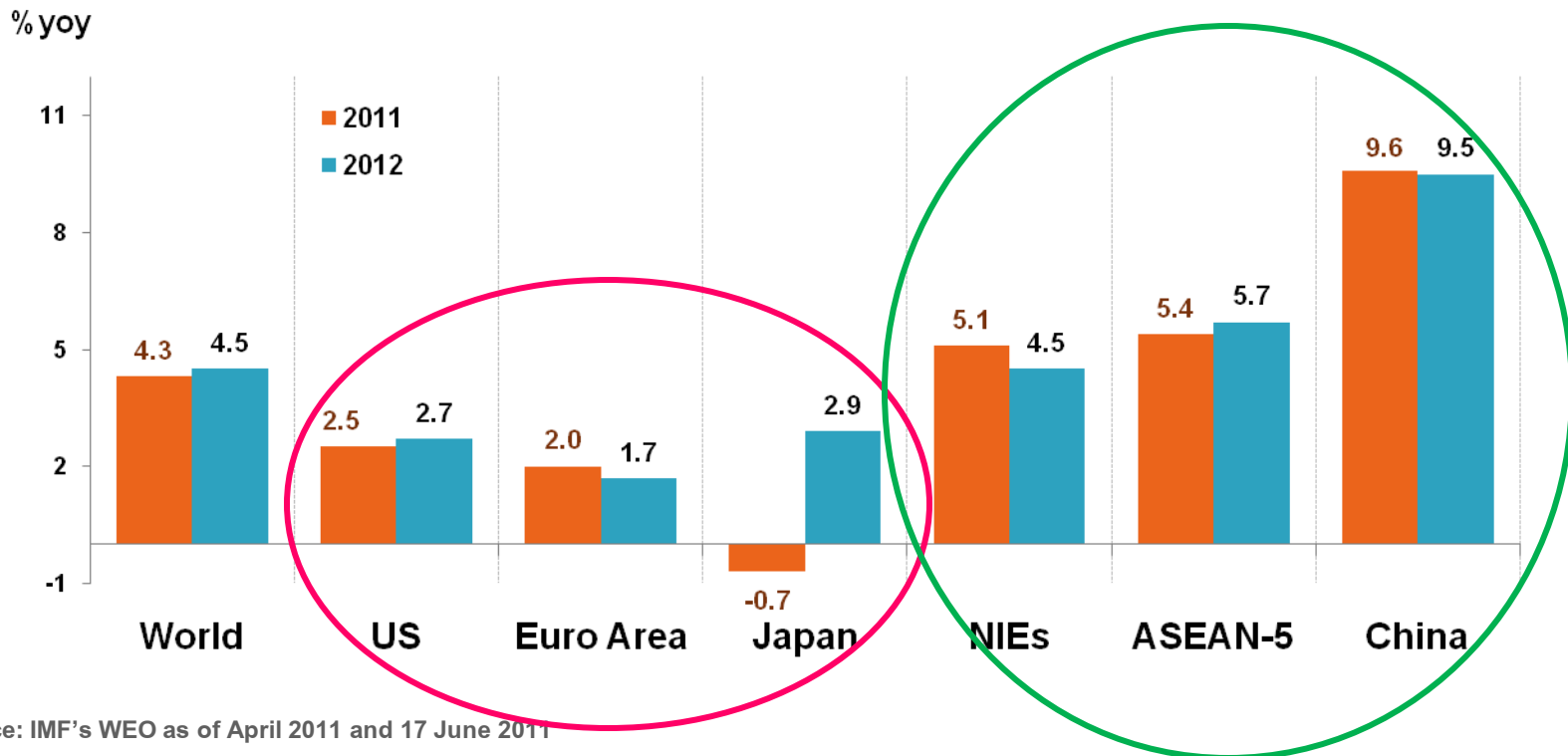
2 สิงหาคม 2554

* งานสัมมนา “เครือข่ายงานวิจัยด้านแรงงาน ปี 2554” จัดโดยกระทรวงแรงงาน



เศรษฐกิจโลกมีการขยายตัวแบบเป็น 2 ชั้น

ประมาณการเศรษฐกิจปี 2011 และ 2012 โดย IMF



Source: IMF's WEO as of April 2011 and 17 June 2011

Note: NIEs includes Hong Kong, South Korea, Singapore and Taiwan : ASEAN-5 includes Indonesia, Malaysia, Philippines, Thailand and Vietnam



การขยายตัวของเศรษฐกิจไทยในช่วง 2000-2009

3

ไม่สูงกว่าประเทศในกลุ่ม peer

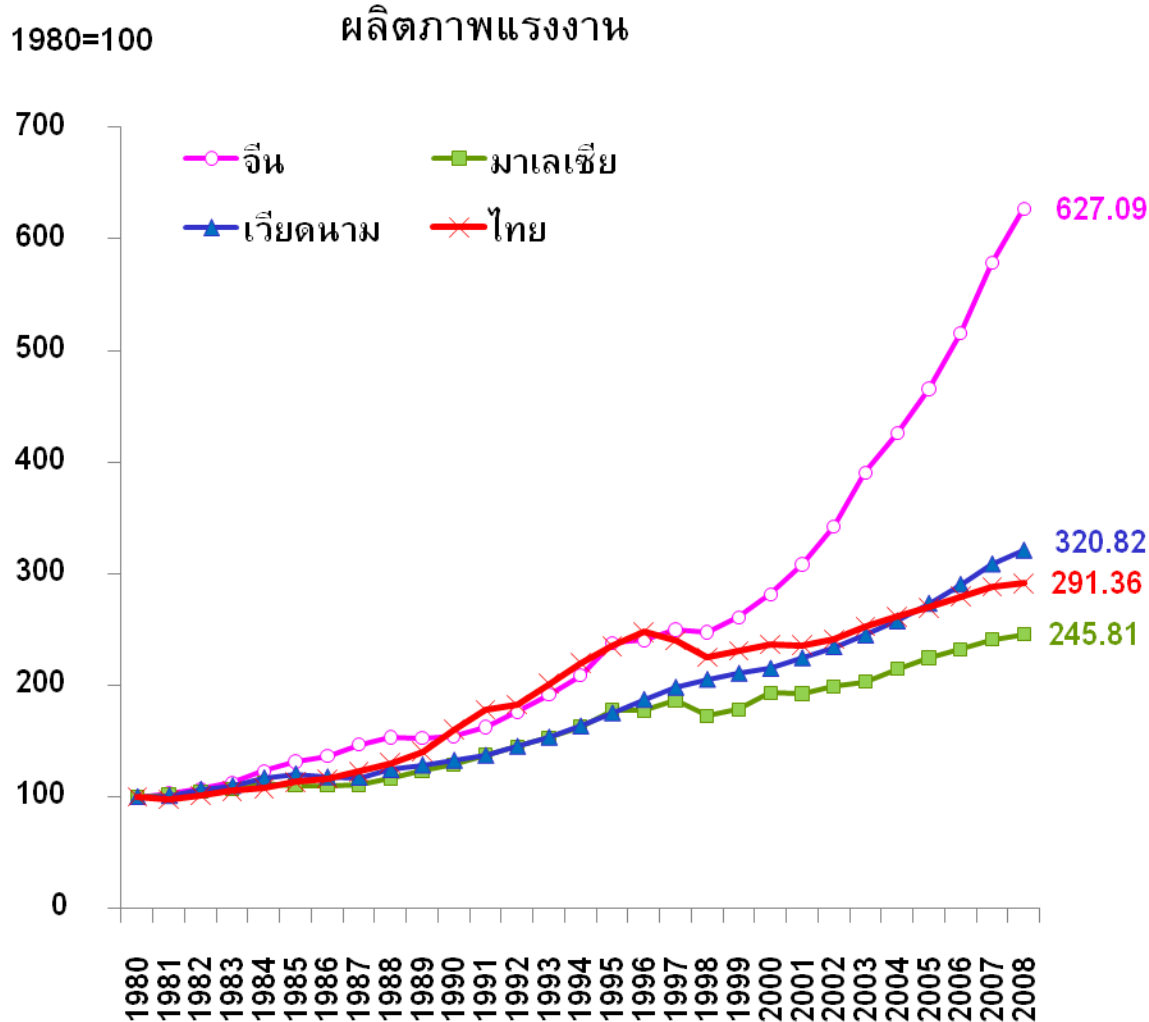
TABLE 1.2 GROWTH RATES OF REAL GDP (% PER ANNUM)

Country	1960-70	1970-80	1980-90	1990-94	1995-99	2000-09
Japan	8.9	5.0	3.7		1.1	1.6
South Korea	9.5	8.2	12.7	7.6	5.0	4.5
Taiwan	9.6	9.7	8.0	6.5	5.8	3.2
Singapore	9.2	9.3	6.5	8.4	6.0	5.8
THAILAND	7.9	6.9	7.9	9.0	0.7	5.2
Malaysia	n.a.	7.9	5.2	8.7	6.6	5.5
Indonesia	3.8	8.0	6.0	8.0	1.7	5.2
Philippines	5.2	6.3	1.0	1.8	3.7	5.1
Myanmar	2.8	4.2	-0.1	4.9	7.1	8.9
Vietnam	n.a.	n.a.	7.1	6.8	7.2	7.7
China	4.0	5.8	10.4	10.5	8.8	10.4
India	3.9	3.2	5.6	4.5	6.6	7.9
Bangladesh	n.a.	5.8	4.3	4.6	6.1	5.8

Source: Hollingsworth, 2007, Table 1.3; James et al., 1987, Table 1.3. 1995-99 - from ADB Asian Development Outlook 2001 - yearly growth rates averaged. 2000-09 from World Bank, World Development Indicators 2010 - average annual growth of GDP.



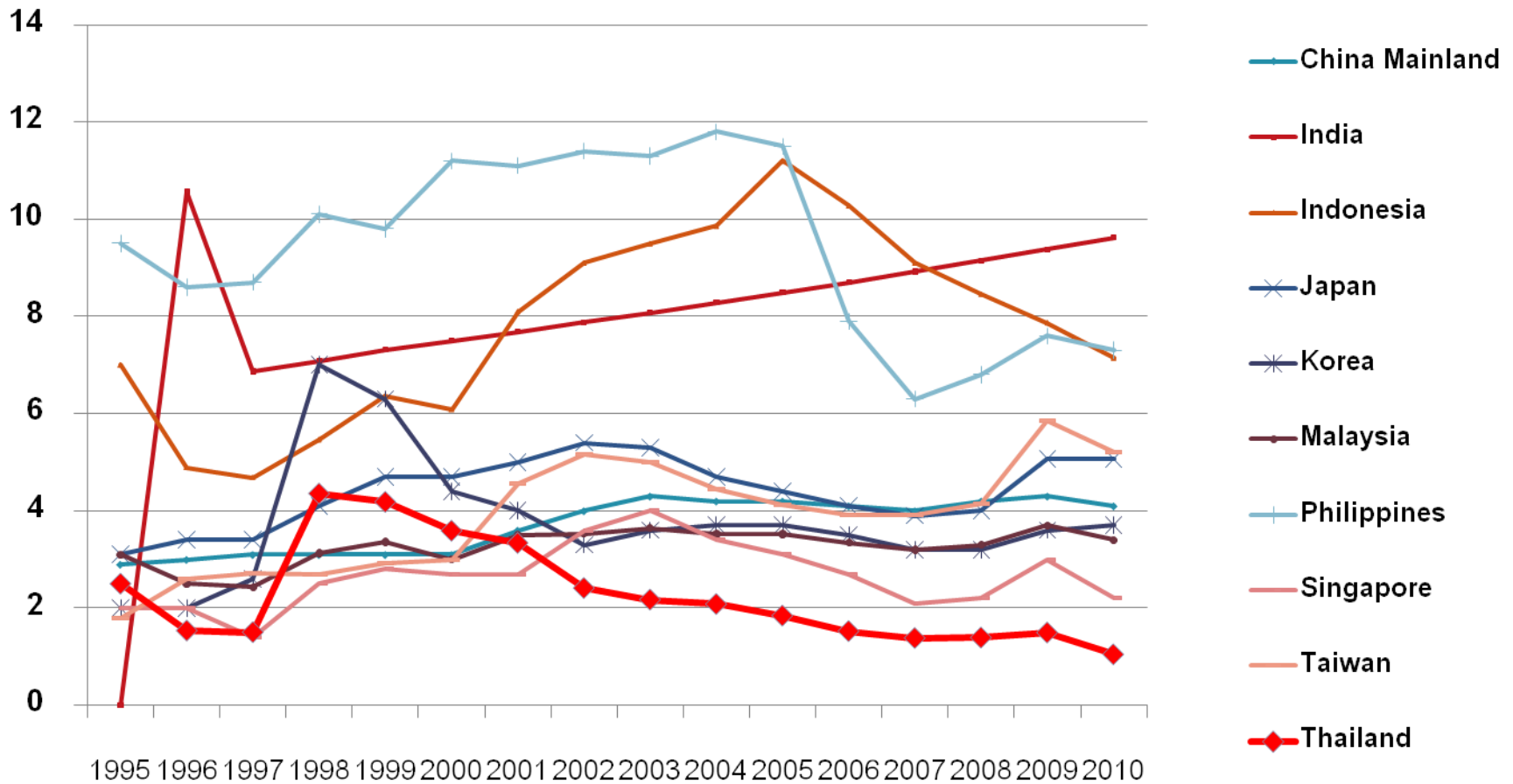
ผลิตภาพการผลิตของแรงงานไทยต่ำกว่าประเทศส่วนใหญ่ในกลุ่ม peer



อัตราการขยายตัวต่อปีของผลิตภาพแรงงาน(constant 1990 US\$ at PPP)			
	1980s	1990s	2000s
กัมพูชา	1.4	1.9	4.6
เวียดนาม	2.9	5.1	4.8
อินเดีย	3.0	3.8	4.6
จีน	4.8	5.6	10.3
ฟิลิปปินส์	-1.5	0.4	2.6
อินโดนีเซีย	0.7	2.9	4.3
ไทย	3.9	5.2	2.6
มาเลเซีย	2.4	3.9	3.7
เกาหลี	6.1	4.7	3.1
ไต้หวัน	4.5	4.8	2.4
สิงคโปร์	3.9	3.2	2.2



อัตราการว่างงานของไทยต่ำที่สุดเมื่อเทียบกับประเทศในกลุ่ม peer





สาเหตุของการขาดแคลนแรงงาน

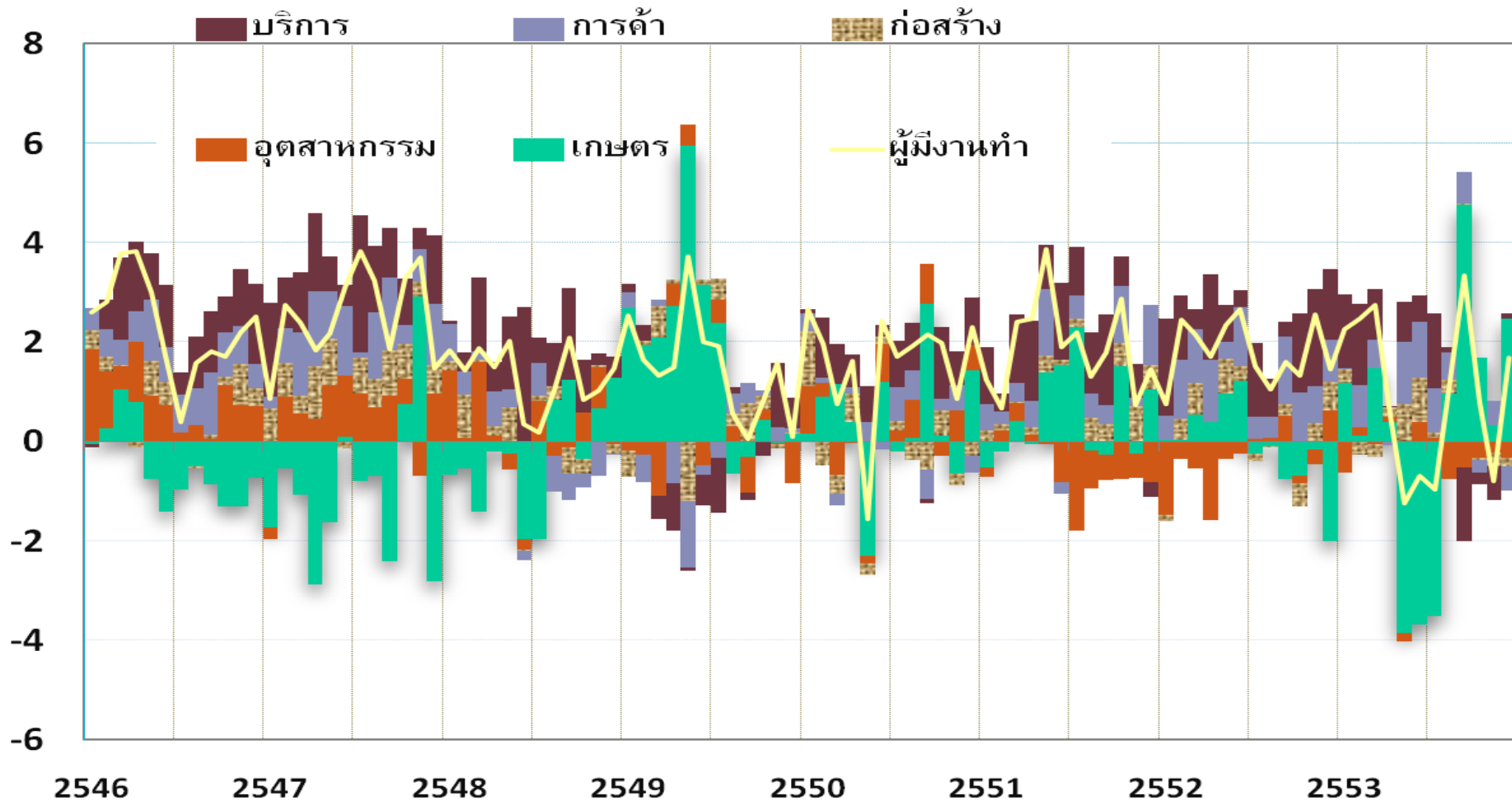
- การย้ายแรงงานจากภาคอุตสาหกรรมสู่ภาคบริการและภาคเกษตรในช่วงราคาสินค้าเกษตรดี
- ความต้องการแรงงานไม่ตรงกับแรงงานในตลาด (Mismatch ทั้งทักษะและคุณภาพ)
- การพึ่งพาแรงงานสูงของเศรษฐกิจไทย
- แนวโน้มขาดแคลนมากขึ้นจากการเปลี่ยนแปลงโครงสร้างประชากร



การจ้างงาน ขยายตัวในภาคเกษตรและบริการในช่วงวิกฤต 2552-3 และช่วงที่ราคาสินค้าเกษตรที่ดี

แหล่งที่มาของการขยายตัวของการทำงาน

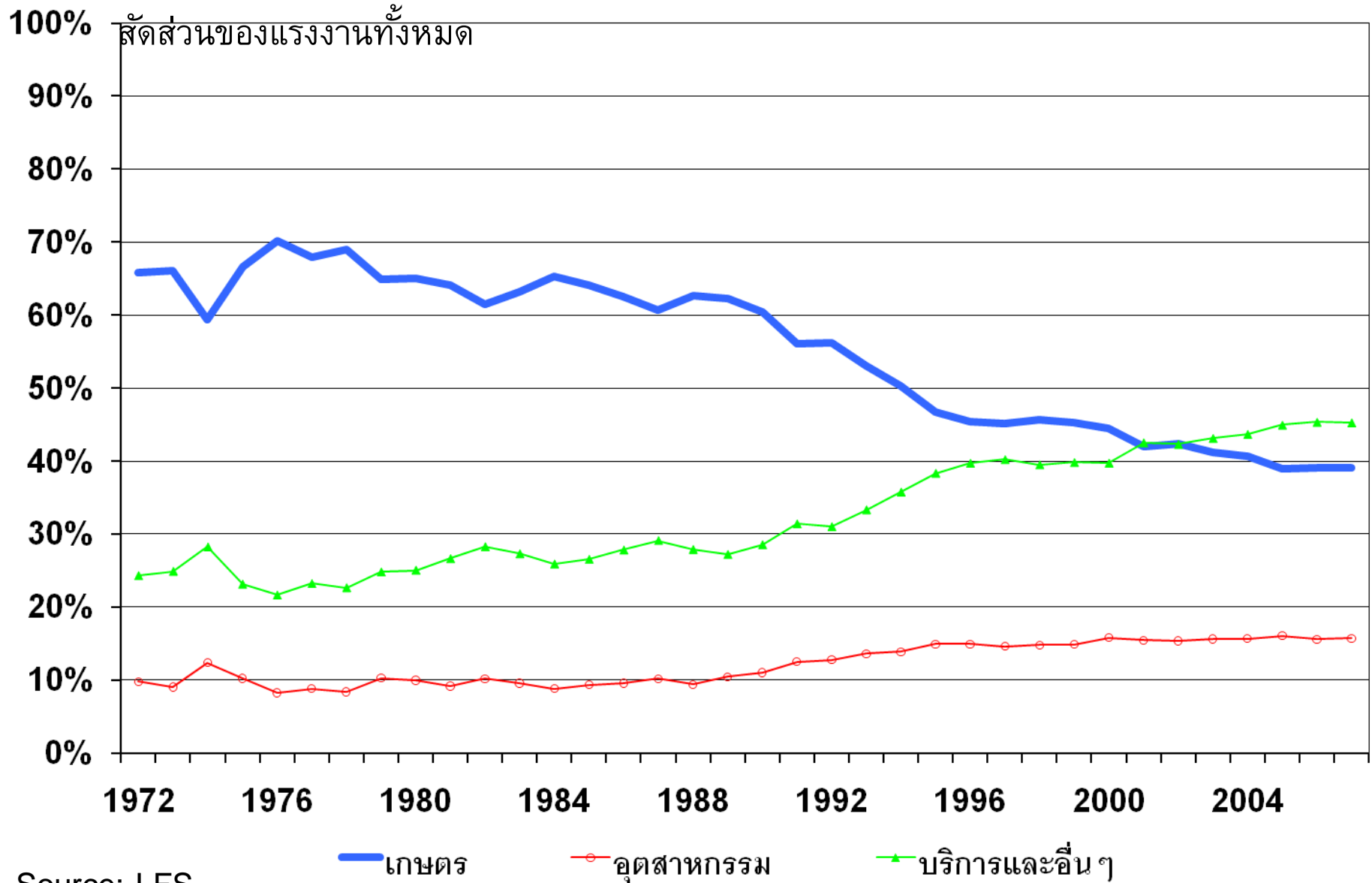
% contribution



ที่มา: สำนักงานสถิติแห่งชาติ



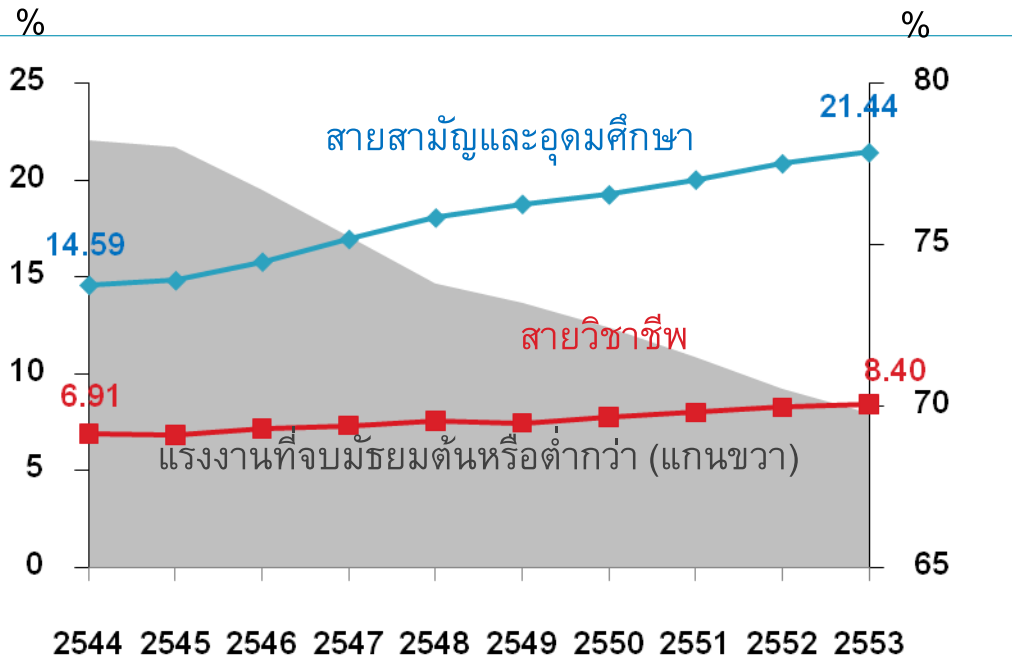
สัดส่วนของแรงงานเข้าสู่ภาคบริการสูงขึ้นต่อเนื่องในช่วง 20 ปีที่ผ่านมา





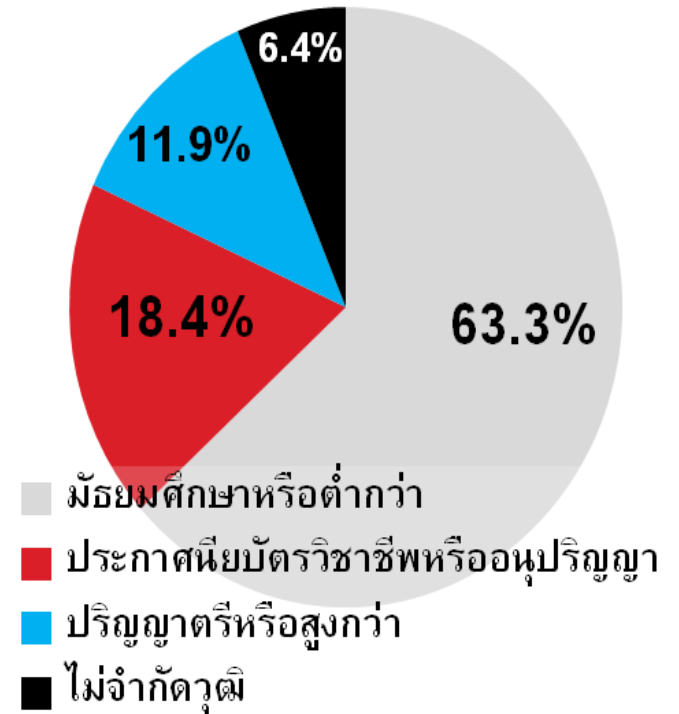
คุณวุฒิของแรงงานในปัจจุบันไม่สอดคล้องกับความต้องการของ ผู้ประกอบการ

สัดส่วนแรงงาน



ที่มา: สำนักงานสถิติแห่งชาติ

ความต้องการแรงงาน



ที่มา: การสำรวจความต้องการแรงงานของสถานประกอบการ 2551
สำนักงานสถิติแห่งชาติ



การผลิตและปัจจัยการผลิต

$$Y = f(A, K, L)$$

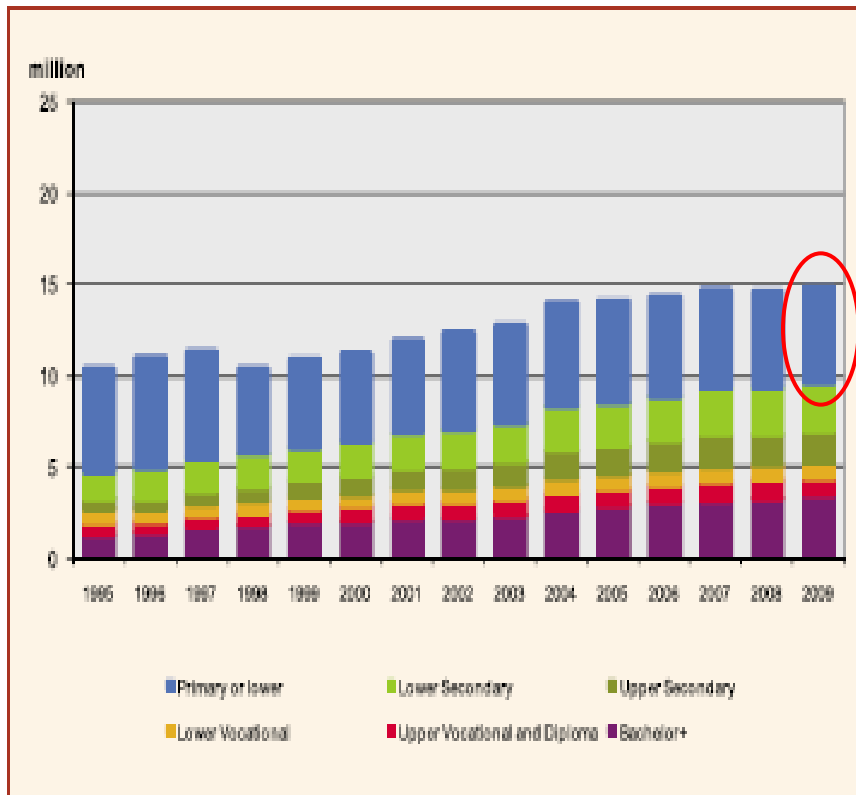
- Y = ผลผลิต
- A = เทคโนโลยี นวัตกรรม
- K = ปัจจัยทุน เครื่องจักร
- L = แรงงาน

การขยายตัว (%)	GDP	ปัจจัยทุน	แรงงาน
2001-2010	4.37	2.48	1.53



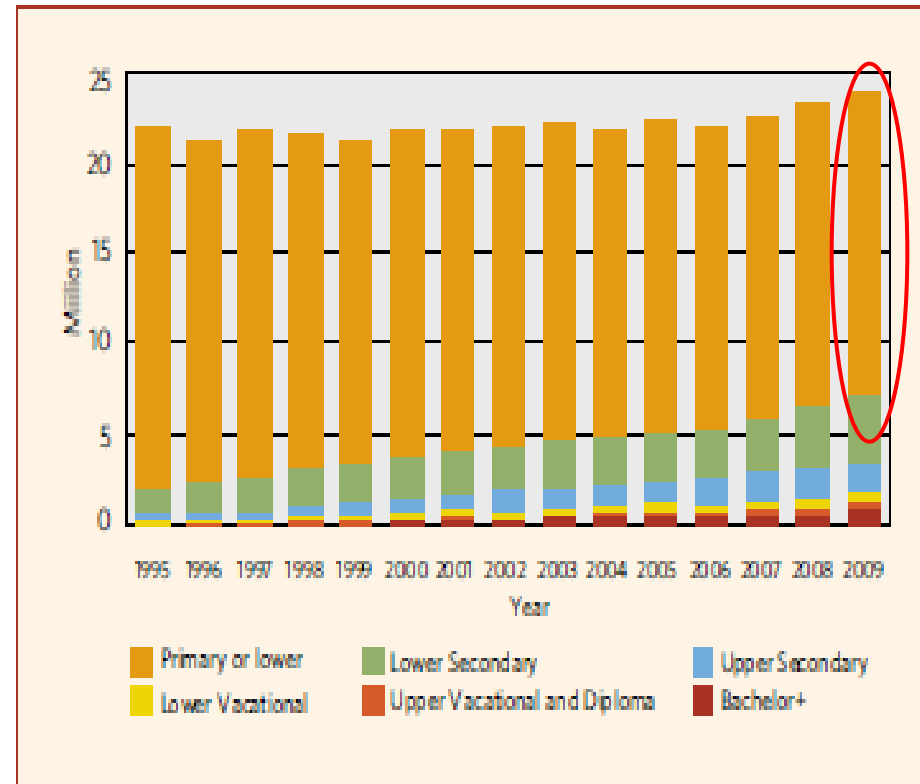
แรงงาน 24 ล้านคนจากประมาณ 39 ล้านคน มีการศึกษาระดับประถมหรือต่ำกว่า

FIGURE 5.6 EMPLOYMENT IN THE FORMAL SECTOR BY EDUCATION LEVEL



Source: National Statistical Office, Labor Force Survey quarter 3.

FIGURE 5.5 EMPLOYMENT IN THE INFORMAL SECTOR BY EDUCATION LEVEL



Source: National Statistical Office, Labor Force Survey quarter 3.

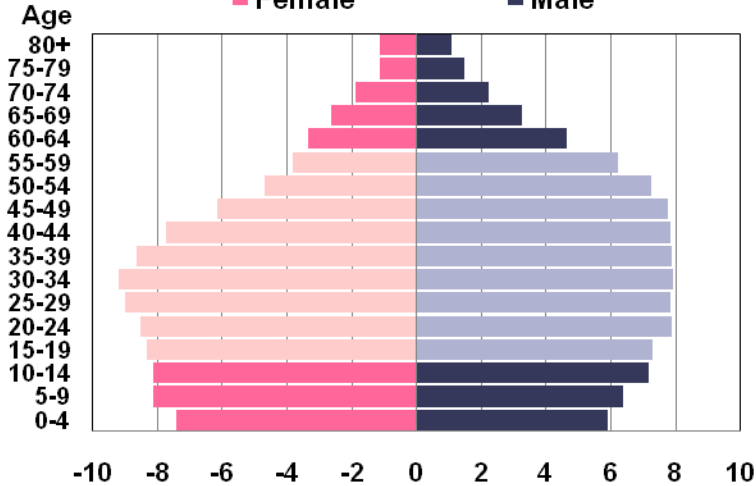


ไทยกำลังก้าวเข้าสู่สังคมผู้สูงอายุ (Ageing Society) ซึ่งผู้เข้าสู่กำลังแรงงานจะลดลง ทำให้ปัญหาขาดแคลนแรงงานทวีความรุนแรงมากขึ้นในอนาคต

Population projection in 2543

(Medium fertility Assumption)

Female Male

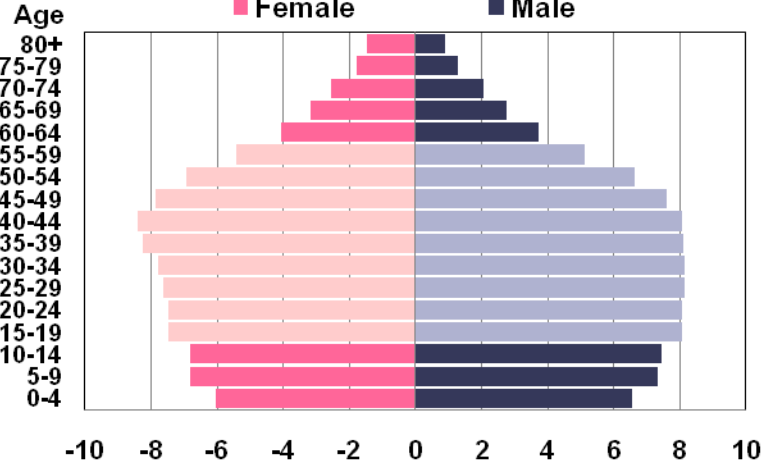


Source: NESDB

Population projection in 2553

(Medium fertility Assumption)

Female Male

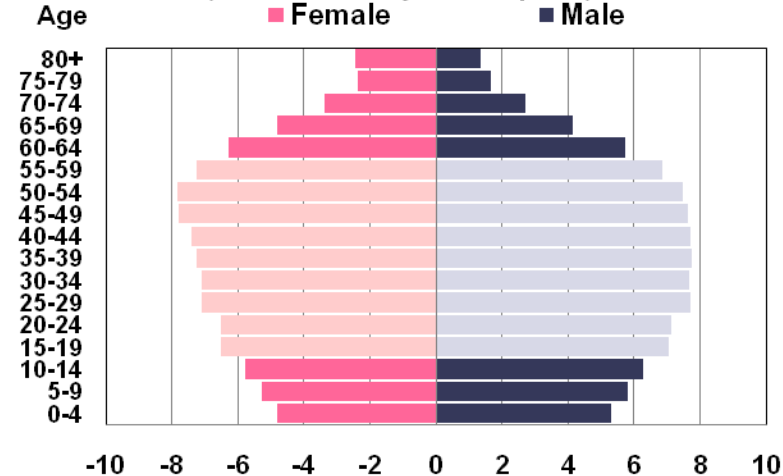


Source: NESDB

Population projection in 2563

(Medium fertility Assumption)

Female Male

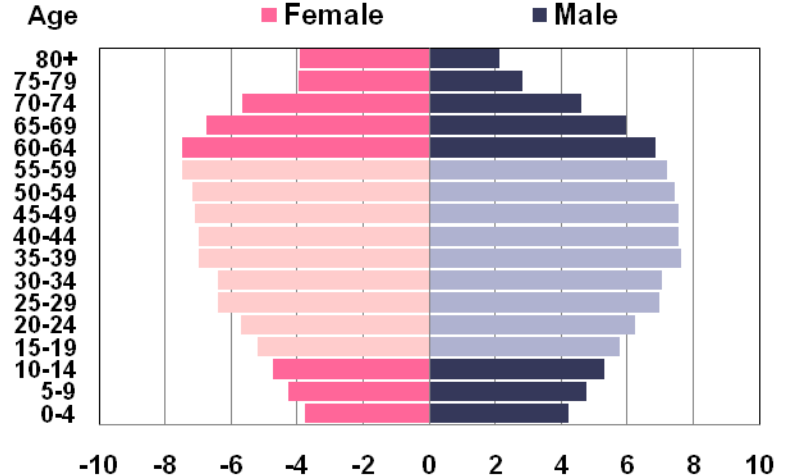


Source: NESDB

Population projection in 2573

(Medium fertility Assumption)

Female Male

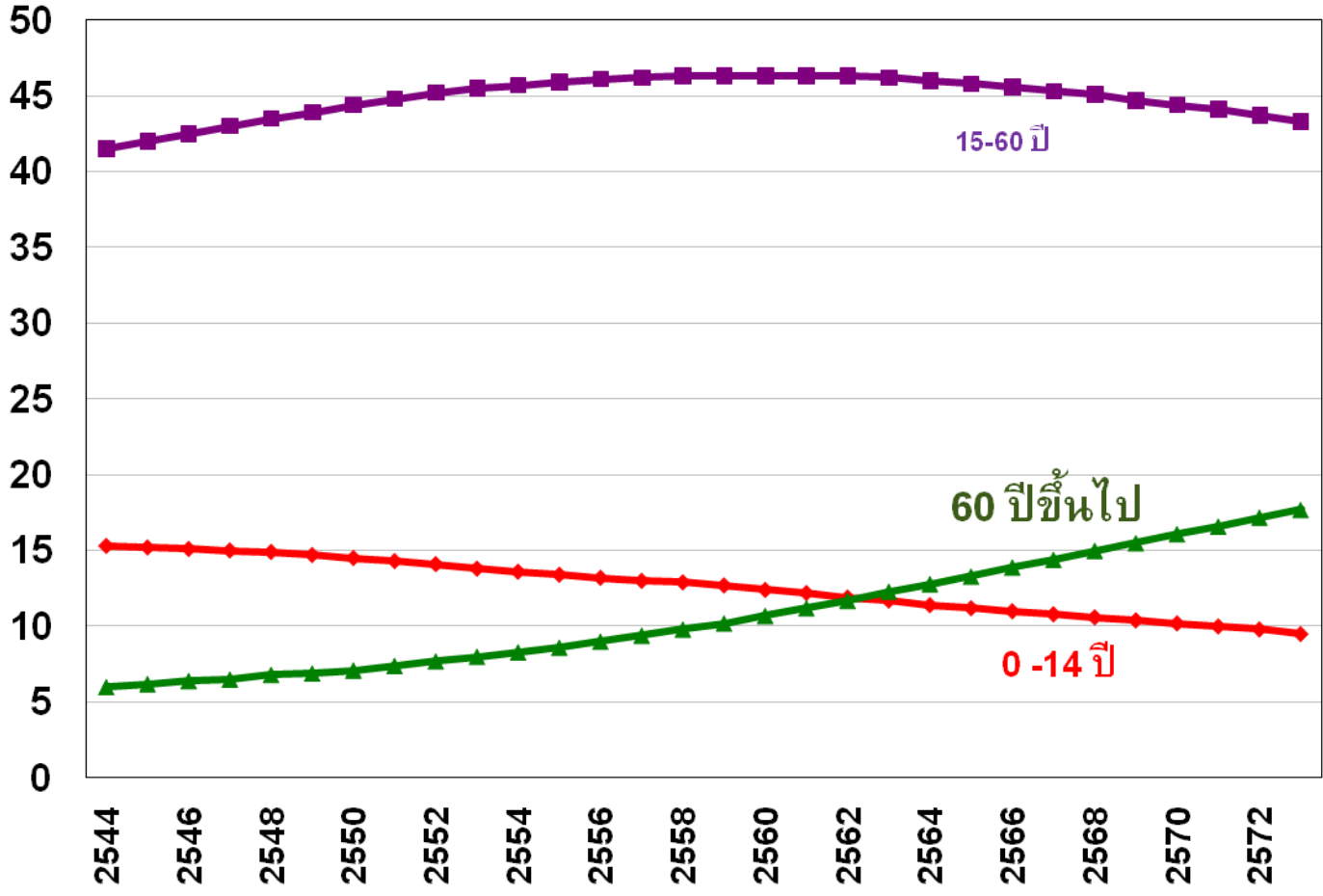


Source: NESDB



ประชากรไทยวัยแรงงานจะเริ่มลดลงใน 10 ปีข้างหน้า

ล้านคน



ที่มา: การคาดการณ์ประชากรของประเทศไทย, สศช. ,2550



แนวทางการแก้ไขปัญหา

- การเพิ่มผลผลิตภาพการผลิตของแรงงาน ซึ่งทั้งภาครัฐและเอกชนต้องทำร่วมกัน โดย
 - การเพิ่มระดับการศึกษาและทักษะที่มีคุณภาพแก่แรงงาน และให้สอดคล้องกับความต้องการของตลาด
 - การใช้เครื่องจักรเข้ามาช่วย
 - การใช้เทคโนโลยี รวมถึงการพัฒนานวัตกรรมใหม่เพื่อสร้างมูลค่าเพิ่ม

- มีแผนยุทธศาสตร์ในการพัฒนาประเทศเพื่อให้ทุกภาคส่วนทั้งภาครัฐและเอกชนขับเคลื่อนไปได้อย่างสอดคล้องและต่อเนื่อง

มาตรฐานการศึกษาไทยต่ำกว่าประเทศอื่นในภูมิภาค

TABLE 5.2 RANKINGS ON EDUCATION INDICATORS, SELECTED ASIAN COUNTRIES

Indicator	Thailand	Malaysia	Singapore	Korea	Taiwan	Japan	Indonesia
Quality of primary education ¹	69	31	3	29	20	23	58
Education expenditure*	44	24	109	75	18	96	127
Higher education and training							
Quality of the educational system ¹	67	23	1	47	17	31	44
Quality of math and science education ¹	62	34	1	18	6	25	50
Education Infrastructure (2010 ranking) ²	46	25	11	20	17	13	55
Pupil-Teacher Ratio (Primary Education) (2007 ranking) ²	39	26	47	51	38	40	43
Pupil-Teacher Ratio (Secondary Education) (2007 ranking) ²	53	41	47	51	46	28	33

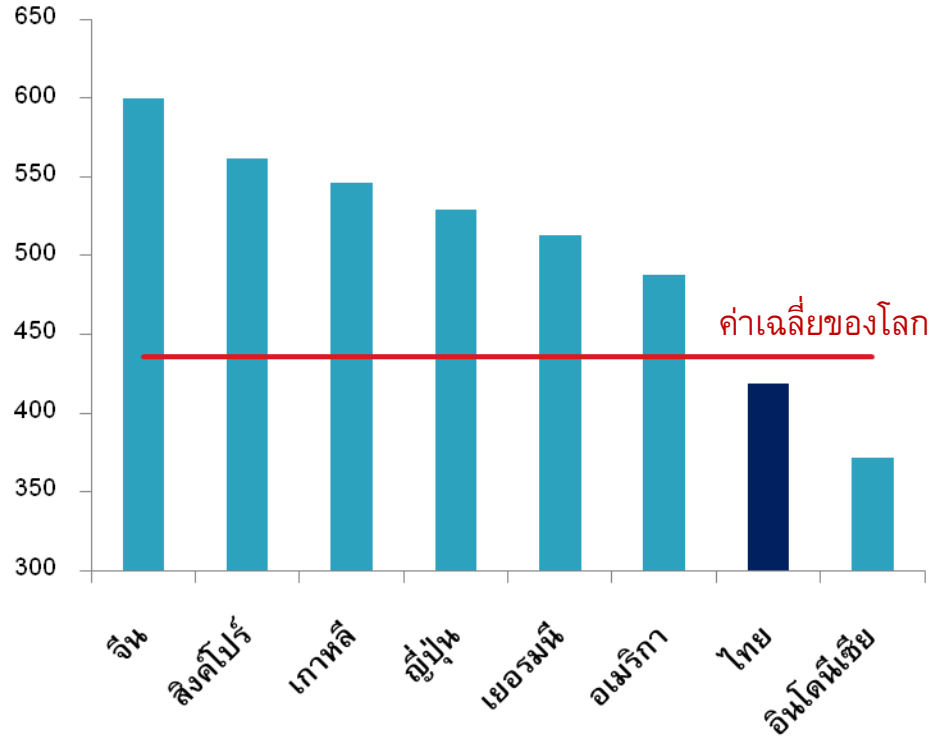
Sources: ¹The Global Competitiveness Report 2009-2010 and ²IMD World Competitiveness Yearbook 2010

Note: * Based on public education expenditure as percentage of GNI.

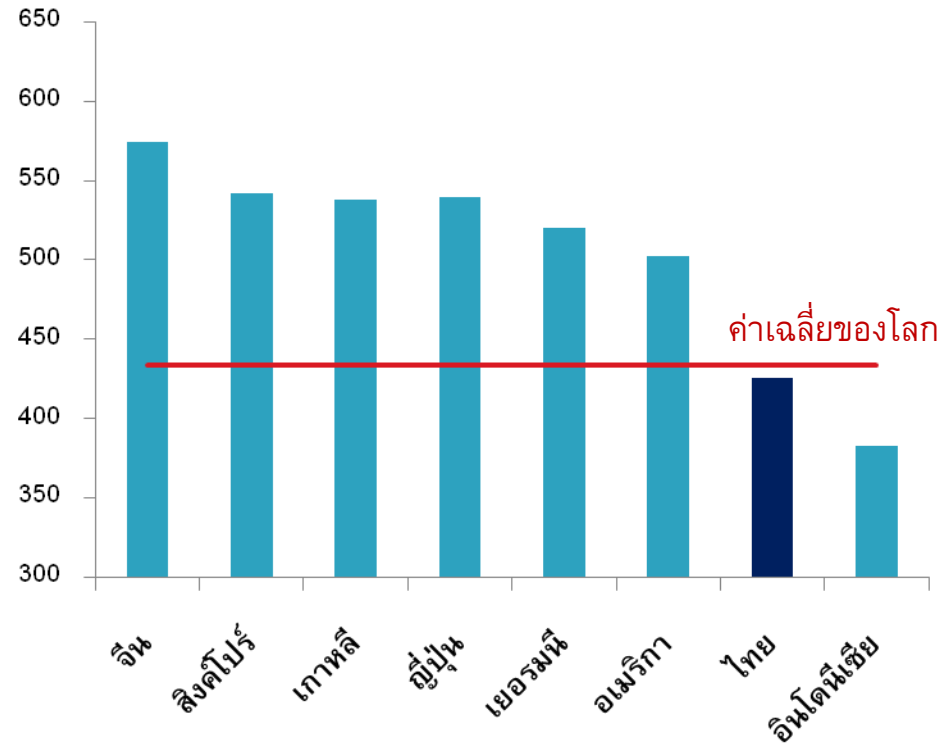


การเพิ่ม productivity ของแรงงานที่สำคัญคือพัฒนาคุณภาพการศึกษา

คณิตศาสตร์ ปี2009



วิทยาศาสตร์ ปี2009



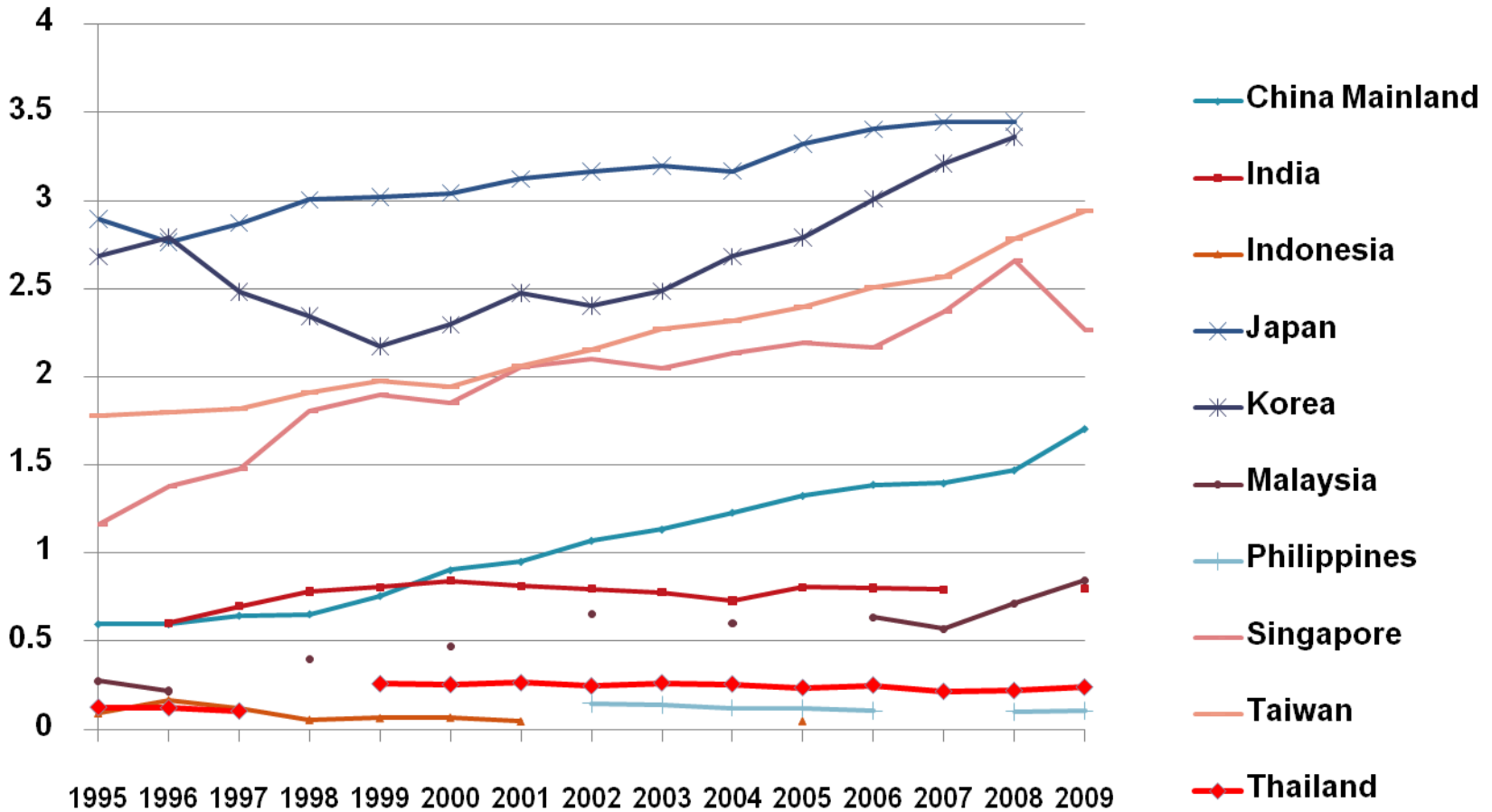
ที่มา: IMD World Competitiveness 2009

Note: PISA survey of 15-year olds



สัดส่วนการลงทุนเพื่อการวิจัยและพัฒนาต่อ GDP ของไทยต่ำมาก

% ต่อ GDP





ไทยจำเป็นต้องมีแผนยุทธศาสตร์ ในการนำทางการพัฒนาเศรษฐกิจของประเทศ

High income



SG: High-skilled, innovative economies, global city



KR: ผู้นำทางวิทยาศาสตร์ เทคโนโลยี และทรัพยากรมนุษย์

Upper middle income



MY: ยกระดับเป็นประเทศพัฒนาแล้วภายในปี 2020

Lower middle income



CN: เพิ่มรายได้ต่อหัวให้เข้าสู่ระดับ medium-developed ภายในกลางศตวรรษนี้



IN: เพิ่มรายได้ต่อหัวเป็น 2 เท่า ภายใน 2016-2017