

รายงานภาพรวมรายโครงการ  
รอบที่ 2

(Annual Inspection Report : AIR)

กิจกรรมส่งเสริมและสนับสนุนให้สถานประกอบการดำเนินการ  
ตามพระราชบัญญัติส่งเสริมการพัฒนาฝีมือแรงงาน พ.ศ. 2545

สำนักตรวจและประเมินผล กลุ่มงานตรวจราชการ  
กระทรวงแรงงาน

**รายงานภาพรวมรายโครงการ**  
**กิจกรรมส่งเสริมและสนับสนุนให้สถานประกอบการดำเนินการ**  
**ตามพระราชบัญญัติส่งเสริมการพัฒนาฝีมือแรงงาน พ.ศ. 2545**

---

### 1. วัตถุประสงค์

กิจกรรมส่งเสริมและสนับสนุนให้สถานประกอบการดำเนินการฝึกอบรมฝีมือแรงงานตามพระราชบัญญัติส่งเสริมการพัฒนาฝีมือแรงงาน พ.ศ. 2545 มีวัตถุประสงค์เพื่อส่งเสริมให้สถานประกอบการในภาคการผลิตและบริการของประเทศมีบทบาทและมีส่วนร่วมในการพัฒนาฝีมือแรงงานให้มากยิ่งขึ้น โดยการใช้มาตรการจูงใจด้านการยกเว้นและลดหย่อนภาษีอากร กล่าวคือ ในกรณีที่นายจ้างและสถานประกอบการที่มีลูกจ้างตั้งแต่ 100 คนขึ้นไป ดำเนินการฝึกอบรมฝีมือแรงงานให้กับบุคคลที่จะรับเข้าทำงานและลูกจ้างของตนเองในสัดส่วนไม่น้อยกว่าร้อยละ 50 ของจำนวนลูกจ้างทั้งหมด สามารถยื่นขอรับความเห็นชอบหลักสูตรและรายการค่าใช้จ่ายในการฝึกอบรมต่อนายทะเบียน และนำค่าใช้จ่ายในการฝึกอบรมดังกล่าว มายกเว้นภาษีเงินได้ รวมทั้งการให้สิทธิและประโยชน์ในด้านต่าง ๆ เช่น มีสิทธินำคนต่างด้าว ซึ่งเป็นช่างฝีมือหรือผู้ชำนาญการเข้ามาในราชอาณาจักรเพื่อมาเป็นครูฝึก ได้รับค่าปรึกษาแนะนำและความช่วยเหลือจาก กรมพัฒนาฝีมือแรงงานในด้านต่างๆ ได้รับสิทธิและประโยชน์อื่นตามที่กำหนดในกฎกระทรวง เป็นต้น รวมทั้งมีกองทุนพัฒนาฝีมือแรงงานเพื่อเป็นทุนหมุนเวียนในการใช้จ่ายเกี่ยวกับการส่งเสริมการพัฒนาฝีมือแรงงาน

### 2. เป้าหมาย

แรงงานในสถานประกอบการได้รับการฝึกอบรมและพัฒนาทักษะฝีมือ จำนวน 3,200,000 คน  
งบประมาณทั้งหมด 364,000 บาท

### 3. วิธีดำเนินงาน

1. ประสานขอข้อมูลสถานประกอบการที่มีลูกจ้าง 50 คนขึ้นไปจากสำนักงานประกันสังคม เพื่อตรวจสอบสถานประกอบการที่มีจำนวนลูกจ้างตั้งแต่ 100 คนขึ้นไปรายใหม่ ซึ่งอยู่ในข่ายที่จะต้องดำเนินการตามพระราชบัญญัติส่งเสริมการพัฒนาฝีมือแรงงาน พ.ศ. 2545

2. ทำหนังสือแจ้งสถานประกอบการที่มีลูกจ้างตั้งแต่ 100 คนขึ้นไป ให้มาขึ้นทะเบียนผู้ประกอบการกับสถาบันพัฒนาฝีมือแรงงานภาค / ศูนย์พัฒนาฝีมือแรงงานจังหวัด และแนะนำให้มีการจัดฝึกอบรมให้กับพนักงานหรือลูกจ้าง ในสัดส่วนร้อยละ 50 ของจำนวนลูกจ้างทั้งหมด

3. ประชาสัมพันธ์สร้างความรู้ ความเข้าใจในเรื่องสิทธิประโยชน์ที่สถานประกอบการจะได้รับจากการดำเนินการภายใต้พระราชบัญญัติส่งเสริมการพัฒนาฝีมือแรงงาน พ.ศ.2545 เช่น กรณีผู้ประกอบการซึ่งเป็นนายจ้างจัดให้มีการฝึกอบรมฝีมือแรงงานให้กับลูกจ้าง สามารถนำค่าใช้จ่ายไปยกเว้นภาษีเงินได้ เป็นจำนวนร้อยละ 100

4. เข้าเยี่ยมสถานประกอบการ ให้คำปรึกษาแนะนำกับเจ้าของกิจการ เกี่ยวกับการส่งเสริมให้พนักงานหรือลูกจ้างในสถานประกอบการได้รับการพัฒนาทักษะ เพิ่มพูนความรู้ ทักษะในการทำงาน

## 4. ผลการดำเนินงาน

### 4.1. เชิงปริมาณ

แรงงานในสถานประกอบกิจการได้รับการฝึกอบรมและพัฒนาทักษะฝีมือ จำนวน 4,021,475 คน คิดเป็นร้อยละ 125.67 ของเป้าหมายที่กำหนด 3,200,000 คน โดยมีสถานประกอบกิจการที่มีลูกจ้างตั้งแต่ 100 คน ที่ดำเนินการฝึกอบรมและยื่นขอรับรองหลักสูตร รวมทั้งสิ้น 26,786 แห่ง หลักสูตรที่ยื่นขอรับรอง รวมทั้งสิ้น 139,055 หลักสูตร ค่าใช้จ่ายที่ใช้ในการจัดฝึกอบรม รวมทั้งสิ้น 1,830,295,935 บาท

### 4.2. เชิงคุณภาพ

จำนวนสถานประกอบกิจการที่ได้รับการพัฒนาตามกิจกรรมฯ และยื่นแบบแสดงการส่งเงินสมทบกองทุนพัฒนาฝีมือแรงงาน (แบบ สท.2) ประจำปี 2554 ที่ยื่นภายในปี 2555 จำนวน 10,092 แห่ง คิดเป็นร้อยละ 73.24 ของจำนวนสถานประกอบกิจการที่ได้รับการพัฒนาตามกิจกรรมฯ จำนวน 13,779 แห่ง ซึ่งเกินกว่าเป้าหมายที่กำหนด ( กำหนดเป้าหมายไว้ที่ร้อยละ 60 หรือ 8,268 แห่ง)

## 5. การตรวจติดตามเพื่อจัดการความเสี่ยงตามหลักธรรมาภิบาล

ประเด็นความเสี่ยงของกิจกรรม : ความเสี่ยงด้านแนวทางการดำเนินงานที่ไม่สอดคล้องกัน (Key Risk Area) ความเสี่ยงต่อการไม่เป็นไปตามหลักการมีส่วนร่วมของหน่วยงานรับผิดชอบโครงการ (K2) เรื่อง สถานประกอบกิจการยื่นขอรับรองหลักสูตรหรือฝึกอบรมไม่สอดคล้องกับสมรรถนะของตำแหน่ง หรือสมรรถนะผู้ปฏิบัติ

จากการตรวจติดตามของคณะผู้ตรวจราชการกระทรวงแรงงาน ในรอบ Project and Progress Review พบว่าประเด็นความเสี่ยง เรื่องสถานประกอบกิจการยื่นขอรับรองหลักสูตรหรือฝึกอบรม ไม่สอดคล้องกับสมรรถนะของตำแหน่ง หรือสมรรถนะผู้ปฏิบัติ อาจเกิดขึ้นจากการดำเนินงานตามกิจกรรมและอาจส่งผลให้กิจกรรมไม่บรรลุผลสัมฤทธิ์ในเรื่องการฝึกอบรมและพัฒนาฝีมือแรงงานเพื่อให้ลูกจ้างมีประสิทธิภาพในการปฏิบัติงานแต่ละตำแหน่งมากยิ่งขึ้นและเกิดประโยชน์ต่อกิจการอย่างแท้จริง ดังนั้น คณะผู้ตรวจราชการกระทรวงแรงงาน จึงได้ให้หน่วยรับตรวจ ได้แก่ สถาบันพัฒนาฝีมือแรงงานภาค และศูนย์พัฒนาฝีมือแรงงานจังหวัด เสนอแนวทางหรือมาตรการการจัดการความเสี่ยงตามประเด็นดังกล่าว ซึ่งแนวทางหรือมาตรการที่หน่วยรับตรวจกำหนดนั้น คณะผู้ตรวจราชการกระทรวงแรงงาน พบว่าบางจังหวัดยังไม่ได้มีการดำเนินการ จึงได้ประเมินค่าดัชนีความเสี่ยงในภาพรวมของทุกเขตตรวจราชการในระดับเฝ้าระวัง และได้ให้ข้อเสนอแนะเพิ่มเติมแก่หน่วยรับตรวจเพื่อดำเนินการ ทั้งนี้ ข้อเสนอแนะดังกล่าว นอกจากจะเป็นการดำเนินการเพื่อช่วยลดหรือป้องกันประเด็นความเสี่ยงของการปฏิบัติงานแล้ว ยังเป็นการพัฒนาการปฏิบัติงานของหน่วยรับตรวจให้มีประสิทธิภาพมากยิ่งขึ้นด้วย

จากการตรวจติดตามรอบ Monitoring/Evaluation คณะผู้ตรวจราชการกระทรวงฯ พบว่า หน่วยรับตรวจจำนวน 60 จังหวัด ดำเนินการตามแนวทางการจัดการความเสี่ยงที่กำหนดและข้อเสนอแนะของคณะผู้ตรวจราชการกระทรวงแรงงานเรียบร้อยแล้ว ซึ่งส่งผลให้สถานประกอบกิจการมีความเข้าใจถึงแนวทางการยื่นขอรับรองหลักสูตรให้สอดคล้องกับสมรรถนะของตำแหน่งงานมากยิ่งขึ้น ดังจะเห็นได้จากข้อรายงานของหน่วยรับตรวจที่รายงานให้คณะผู้ตรวจราชการกระทรวงแรงงานในรอบการประเมินผลการปฏิบัติงานในภาพรวม พบว่า ผลการดำเนินงานรับรองหลักสูตรการฝึกอบรมของสถาบันพัฒนาฝีมือแรงงาน/ศูนย์พัฒนาฝีมือแรงงานจังหวัด มีความสอดคล้องกับตำแหน่งงานหรือสมรรถนะของผู้ปฏิบัติงานมากยิ่งขึ้น นอกจากนี้ ยังพบว่าสถานประกอบกิจการดำเนินการฝึกอบรมโดยมุ่งเน้นการเพิ่มประสิทธิภาพของพนักงานมากยิ่งขึ้น ซึ่งผลจากการประเมินการจัดการความเสี่ยง ปรากฏ ดังนี้

ผลการจัดการความเสี่ยง เรื่องสถานประกอบกิจการยื่นขอรับรองหลักสูตรหรือฝึกอบรม  
ไม่สอดคล้องกับสมรรถนะของตำแหน่ง หรือสมรรถนะผู้ปฏิบัติ

เขต	จังหวัด	ผู้ตรวจราชการกระทรวงแรงงาน ประเมินจากการตรวจรอบ Project and Progress Review				ผู้ตรวจราชการกระทรวงแรงงาน ประเมินจากการตรวจรอบ Monitoring and Evaluation			
		ยอมรับ ได้	เฝ้า ระวัง	เร่งรัด จัดการ	จัดการ โดยเร็วที่สุด	ยอมรับ ได้	เฝ้า ระวัง	เร่งรัด จัดการ	จัดการ โดยเร็วที่สุด
1	นนทบุรี		✓			✓			
	ปทุมธานี		✓				✓		
	พระนครศรีอยุธยา		✓				✓		
	สระบุรี		✓			✓			
2	ชัยนาท		✓			✓			
	ลพบุรี		✓			✓			
	สิงห์บุรี		✓			✓			
	อ่างทอง		✓			✓			
3	ฉะเชิงเทรา		✓			✓			
	นครนายก		✓			✓			
	ปราจีนบุรี		✓				✓		
	สมุทรปราการ		✓				✓		
	สระแก้ว		✓			✓			
4	กาญจนบุรี		✓				✓		
	นครปฐม		✓			✓			
	ราชบุรี		✓			✓			
	สุพรรณบุรี		✓			✓			
5	ประจวบคีรีขันธ์		✓			✓			
	เพชรบุรี		✓			✓			
	สมุทรสงคราม		✓			✓			
	สมุทรสาคร		✓			✓			
6	ชุมพร		✓				✓		
	นครศรีธรรมราช		✓			✓			
	พัทลุง		✓			✓			
	สุราษฎร์ธานี		✓			✓			
7	กระบี่		✓			✓			
	ตรัง		✓			✓			
	พังงา		✓				✓		
	ภูเก็ต		✓			✓			
	ระนอง		✓			✓			
8	นราธิวาส		✓			✓			
	ปัตตานี		✓			✓			
	ยะลา		✓			✓			
	สงขลา		✓				✓		
	สตูล		✓			✓			

เขต	จังหวัด	ผู้ตรวจราชการกระทรวงแรงงาน ประเมินจากการตรวจรอบ Project and Progress Review				ผู้ตรวจราชการกระทรวงแรงงาน ประเมินจากการตรวจรอบ Monitoring and Evaluation			
		ยอมรับ ได้	เฝ้า ระวัง	เร่งรัด จัดการ	จัดการ โดยเร็วที่สุด	ยอมรับ ได้	เฝ้า ระวัง	เร่งรัด จัดการ	จัดการ โดยเร็วที่สุด
9	จันทบุรี		✓				✓		
	ชลบุรี		✓				✓		
	ตราด		✓			✓			
	ระยอง		✓			✓			
10	บึงกาฬ		✓			✓			
	เลย		✓				✓		
	หนองคาย		✓			✓			
	หนองบัวลำภู		✓			✓			
	อุดรธานี		✓			✓			
11	นครพนม		✓				✓		
	มุกดาหาร		✓			✓			
	สกลนคร		✓			✓			
12	กาฬสินธุ์		✓			✓			
	ขอนแก่น		✓				✓		
	มหาสารคาม		✓			✓			
	ร้อยเอ็ด		✓			✓			
13	ยโสธร		✓			✓			
	ศรีสะเกษ		✓			✓			
	อำนาจเจริญ		✓			✓			
	อุบลราชธานี		✓			✓			
14	ชัยภูมิ		✓			✓			
	นครราชสีมา		✓			✓			
	บุรีรัมย์		✓				✓		
	สุรินทร์		✓			✓			
15	เชียงใหม่		✓				✓		
	แม่ฮ่องสอน		✓			✓			
	ลำปาง		✓			✓			
	ลำพูน		✓			✓			
16	เชียงราย		✓			✓			
	น่าน		✓			✓			
	พะเยา		✓			✓			
	แพร่		✓			✓			
17	ตาก		✓			✓			
	พิษณุโลก		✓			✓			
	เพชรบูรณ์		✓			✓			
	สุโขทัย		✓			✓			
	อุดรดิตถ์		✓			✓			

เขต	จังหวัด	ผู้ตรวจราชการกระทรวงแรงงาน ประเมินจากการตรวจรอบ Project and Progress Review				ผู้ตรวจราชการกระทรวงแรงงาน ประเมินจากการตรวจรอบ Monitoring and Evaluation			
		ยอมรับ ได้	เฝ้า ระวัง	เร่งรัด จัดการ	จัดการ โดยเร็วที่สุด	ยอมรับ ได้	เฝ้า ระวัง	เร่งรัด จัดการ	จัดการ โดยเร็วที่สุด
18	กำแพงเพชร		✓			✓			
	นครสวรรค์		✓			✓			
	พิจิตร		✓			✓			
	อุทัยธานี		✓			✓			

จากผลการจัดการความเสี่ยงดังกล่าว จะเห็นได้ว่าในรอบการตรวจราชการ Project and Progress Review คณะผู้ตรวจราชการกระทรวงแรงงาน ได้ประเมินค่าดัชนีความเสี่ยงของหน่วยรับตรวจ ในภาพรวมของการดำเนินการ ตามกิจกรรมส่งเสริมและสนับสนุนให้สถานประกอบกิจการดำเนินการฝึกอบรมฝีมือแรงงานตามพระราชบัญญัติ ส่งเสริมการพัฒนาฝีมือแรงงาน พ.ศ. 2545 ให้อยู่ในระดับเฝ้าระวังทุกจังหวัดและทุกเขตตรวจราชการ โดยมีสาเหตุ สำคัญ เนื่องจากเห็นว่าแนวทางหรือมาตรการการจัดการความเสี่ยงที่หน่วยรับตรวจกำหนด ยังมีการดำเนินการไม่ครบ ทุกจังหวัดและครบทุกแนวทาง ประกอบกับอาจจะยังไม่สามารถจัดการกับความเสี่ยงได้ตรงประเด็นเท่าใดนัก สำหรับ แนวทาง/มาตรการการจัดการความเสี่ยงที่หน่วยรับตรวจกำหนด โดยสรุปแนวทางที่สำคัญ คือ

(1) เข้าตรวจเยี่ยมสถานประกอบกิจการเพื่อสอบถามถึงความต้องการในการฝึกอบรมและการให้คำแนะนำ การยื่นขอรับรองหลักสูตรหรือฝึกอบรมให้สอดคล้องกับกิจการของสถานประกอบกิจการหรือสมรรถนะของตำแหน่ง งานหรือสมรรถนะผู้ปฏิบัติงาน และให้ความรู้เกี่ยวกับสิทธิประโยชน์ที่จะได้รับจากการดำเนินการตามพระราชบัญญัติ ส่งเสริมการพัฒนาฝีมือแรงงาน พ.ศ. 2545

(2) จัดประชุมชี้แจงแนวทางปฏิบัติและประชาสัมพันธ์แนวทางการยื่นขอรับรองหลักสูตรฯ เพื่อขอ ยกเว้นภาษี ให้สถานประกอบกิจการทราบผ่านช่องทางต่าง ๆ เช่น สื่อวิทยุ ป้ายประชาสัมพันธ์ เว็บไซต์ของหน่วยงาน หนังสือเวียน พร้อมทั้งจัดเจ้าหน้าที่ออกตรวจติดตามผล และให้ความรู้เพิ่มเติม

(3) จูงใจให้สถานประกอบกิจการยื่นรับรองหลักสูตรหรือฝึกอบรมให้สอดคล้องกับสมรรถนะของ ตำแหน่งงาน โดยอาจมอบเกียรติบัตรแสดงว่าเป็นสถานประกอบกิจการดีเด่นด้านการฝึกอบรมเพื่อพัฒนาพนักงาน ให้ตรงกับสมรรถนะของงาน

ในการนี้ คณะผู้ตรวจราชการกระทรวงแรงงาน ได้ให้ข้อเสนอแนะเพิ่มเติมแก่หน่วยรับตรวจเพื่อดำเนินการ จัดการกับประเด็นความเสี่ยง และเพื่อพัฒนาประสิทธิภาพของการปฏิบัติงาน ดังนี้

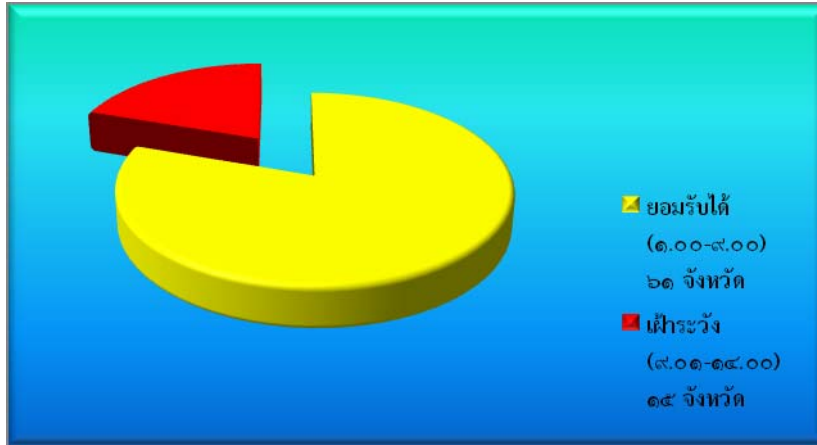
(1) ขอให้จัดทำหนังสือขอความร่วมมือสถานประกอบกิจการให้ยื่นขอรับความเห็นชอบหลักสูตรก่อน ดำเนินการฝึกอบรมทุกครั้ง นอกจากนี้ ขอให้หลีกเลี่ยงการรับรองหลักสูตรการฝึกอบรมที่เกี่ยวข้องหรือซ้ำซ้อนกับ กฎหมายหรือข้อบังคับที่หน่วยงานอื่นบังคับใช้อยู่แล้ว

(2) ขอให้จัดฝึกอบรมเรื่อง “การวิเคราะห์งาน” แก่สถานประกอบกิจการ เพื่อให้สถานประกอบกิจการ สามารถวิเคราะห์ตำแหน่งงานว่าจำเป็นต้องใช้ความรู้ ทักษะ และทัศนคติเกี่ยวกับเรื่องใดบ้าง และนำมาประเมิน เป็นสมรรถนะและจัดทำเป็นหลักสูตรการฝึกอบรมให้ตรงตามตำแหน่งงานต่อไป

การตรวจราชการรอบ Monitoring/Evaluation พบว่าหน่วยรับตรวจ ได้แก่ สถาบันพัฒนาฝีมือแรงงานภาค และศูนย์พัฒนาฝีมือแรงงานจังหวัด จำนวน 61 จังหวัด ได้ดำเนินการตามแนวทางการจัดการความเสี่ยงที่กำหนดและข้อเสนอแนะของคณะผู้ตรวจราชการกระทรวงแล้ว โดยให้ความสำคัญกับการยื่นขอรับรองหลักสูตรของสถานประกอบกิจการ มีการติดตามและตรวจสอบ รวมถึงประเมินผลการฝึกอบรมของสถานประกอบกิจการ เพื่อให้สอดคล้องกับสมรรถนะของตำแหน่งหรือสมรรถนะผู้ปฏิบัติ และมุ่งเน้นการพัฒนาพนักงานให้มีประสิทธิภาพในการปฏิบัติงานมากยิ่งขึ้น นอกจากนี้ยังได้มีการสร้างวิทยากรของหน่วยงานให้มีความรู้ ความเข้าใจ เกี่ยวกับ “การวิเคราะห์งาน” และ “การประเมินสมรรถนะตำแหน่งงาน” โดยส่งเข้าอบรมในหลักสูตรต่าง ๆ ที่เกี่ยวข้อง เพื่อจะได้ขยายผลไปยังสถานประกอบกิจการ ในการเข้าไปส่งเสริมให้ความรู้และความเข้าใจ รวมถึงการจัดประชุมชี้แจงแนวทางดังกล่าว ดังนั้น คณะผู้ตรวจราชการ จึงได้ประเมินค่าดัชนีความเสี่ยงให้อยู่ในระดับยอมรับได้ สำหรับอีก 15 จังหวัดใน 11 เขตตรวจราชการได้ประเมินค่าดัชนีให้อยู่ในระดับเฝ้าระวัง ได้แก่

- เขตตรวจราชการที่ 1 จังหวัดปทุมธานีและพระนครศรีอยุธยา
- เขตตรวจราชการที่ 3 จังหวัดปราจีนบุรีและสมุทรปราการ
- เขตตรวจราชการที่ 4 จังหวัดกาญจนบุรี
- เขตตรวจราชการที่ 6 จังหวัดชุมพร
- เขตตรวจราชการที่ 7 จังหวัดพังงา
- เขตตรวจราชการที่ 8 จังหวัดสงขลา
- เขตตรวจราชการที่ 9 จังหวัดจันทบุรีและชลบุรี
- เขตตรวจราชการที่ 10 จังหวัดเลย
- เขตตรวจราชการที่ 11 จังหวัดนครพนม
- เขตตรวจราชการที่ 12 จังหวัดขอนแก่น
- เขตตรวจราชการที่ 14 จังหวัดบุรีรัมย์
- เขตตรวจราชการที่ 15 จังหวัดเชียงใหม่

เนื่องจากพบว่า มีบางจังหวัด ได้แก่ จังหวัดกาญจนบุรี ชุมพร จันทบุรี ชลบุรี พังงา สงขลา เลย นครพนม และบุรีรัมย์ ให้การรับรองหลักสูตรฝึกอบรมแก่สถานประกอบกิจการ โดยไม่ได้ให้ความสำคัญ เรื่องการวิเคราะห์งานและการประเมินสมรรถนะงานให้สอดคล้องกับตำแหน่งของผู้ปฏิบัติหรือสอดคล้องกับประเภทของกิจการเท่าที่ควร นอกจากนี้ ยังพบว่าบางจังหวัดมีสถานประกอบกิจการขนาดใหญ่เป็นจำนวนมาก ได้แก่ จังหวัดปทุมธานี สมุทรปราการ พระนครศรีอยุธยา ขอนแก่น เชียงใหม่ อาจทำให้มีประเด็นความเสี่ยงในด้านนี้อยู่บ้าง เนื่องจากการเข้าไปตรวจสอบของเจ้าหน้าที่ยังไม่ทั่วถึง สำหรับจังหวัดปราจีนบุรี มีข้อติดขัดเรื่องภารกิจปฏิบัติงานของหน่วยงานและการเร่งการผลิตของสถานประกอบกิจการ ซึ่งเป็นปัญหาต่อการดำเนินงานจัดฝึกอบรมฝีมือแรงงาน จึงได้แต่เพียงกำหนดเป็นแผนปฏิบัติการที่จะดำเนินการในปีงบประมาณต่อไป เท่านั้น



แผนภาพแสดงการประเมินค่าดัชนีความเสี่ยงของหน่วยรับตรวจซึ่งผู้ตรวจราชการกระทรวงแรงงาน ประเมินในรอบการตรวจราชการ Monitoring/Evaluation

จากการตรวจติดตามรอบการตรวจราชการ Monitoring/Evaluation คณะผู้ตรวจราชการกระทรวงแรงงาน ได้ประเมินค่าดัชนีความเสี่ยงให้อยู่ในระดับที่ยอมรับได้ (ระดับ 1.00 – 9.00) จำนวน 61 จังหวัด โดยมีค่าดัชนีความเสี่ยงระดับ 9 จำนวน 53 จังหวัด ระดับ 6 จำนวน 7 จังหวัด ได้แก่จังหวัดสิงห์บุรี ลพบุรีประจวบคีรีขันธ์ สมุทรสงคราม นราธิวาส ยะลา สตูล และยอมรับได้ ระดับ 4 จำนวน 1 จังหวัด ได้แก่ จังหวัดปัตตานี สำหรับจังหวัดที่คณะผู้ตรวจราชการกระทรวงฯ ประเมินค่าดัชนีความเสี่ยงให้อยู่ในระดับเฝ้าระวัง (ระดับ 9.01 – 14.00) ที่ระดับ 12 มีจำนวนทั้งสิ้น 15 จังหวัด ตามที่ได้กล่าวมาแล้ว

จากการตรวจติดตามผลการดำเนินงานของหน่วยรับตรวจตามกิจกรรมนี้ มีข้อค้นพบที่สำคัญ คือ การให้ความสำคัญกับการยื่นขอรับรองหลักสูตรฝึกอบรมของสถานประกอบกิจการ ที่มุ่งเน้นให้ความสำคัญกับการพัฒนาบุคลากรของหน่วยงานและสถานประกอบกิจการ ในการจัดประชุมชี้แจง ทำความเข้าใจ และเข้าไปส่งเสริม เรื่อง “การวิเคราะห์งาน” และ “การประเมินสมรรถนะของตำแหน่งงาน” มีการดำเนินการอยู่ในระดับดีมาก ส่วนใหญ่เป็นจังหวัดในเขตตรวจราชการที่อยู่ภาคใต้ ซึ่งคณะผู้ตรวจราชการฯ ได้ประเมินค่าดัชนีความเสี่ยงให้อยู่ในระดับยอมรับได้ในระดับที่ต่ำสุด เนื่องจากศูนย์พัฒนาฝีมือแรงงานจังหวัดได้มีการดำเนินการหรือให้ความสำคัญกับการสร้างวิทยากรที่สามารถถ่ายทอดเรื่อง “การวิเคราะห์งานและการประเมินสมรรถนะผู้ปฏิบัติงาน” มาอย่างต่อเนื่อง รวมถึงขยายผลไปยังสถานประกอบกิจการในจังหวัด ทำให้มีเจ้าหน้าที่ของสถานประกอบกิจการบางแห่ง มีความสามารถในการถ่ายทอดและจัดทำหลักสูตรเป็นอย่างดีเยี่ยม โดยเป็นวิทยากรเผยแพร่ไปยังจังหวัดใกล้เคียงด้วย

## 6. ความคิดเห็นในมุมมองของที่ปรึกษาผู้ตรวจราชการภาคประชาชน

การตรวจราชการของผู้ตรวจราชการกระทรวงแรงงาน ได้เชิญเครือข่ายประชาสังคมของกระทรวงแรงงาน (แกนนำอาสาสมัครแรงงานระดับตำบล/อาสาสมัครแรงงาน) ร่วมตรวจราชการกับผู้ตรวจราชการกระทรวงแรงงาน ซึ่งได้ให้ความคิดเห็นเกี่ยวกับกิจกรรมส่งเสริมและสนับสนุนให้สถานประกอบกิจการดำเนินการฝึกอบรมฝีมือแรงงานตามพระราชบัญญัติส่งเสริมการพัฒนาฝีมือแรงงาน พ.ศ. 2545 ว่าเป็นกิจกรรมที่ดี มีความเหมาะสม และสอดคล้องกับความต้องการของสถานประกอบกิจการ การฝึกทักษะฝีมือและศักยภาพให้กับลูกจ้าง ทำให้สามารถเพิ่มผลิตภาพให้กับสถานประกอบกิจการได้มากยิ่งขึ้น และเป็นการบูรณาการการทำงานของกระทรวงแรงงานร่วมกับภาคเอกชน และองค์กรปกครองส่วนท้องถิ่น จึงเห็นควรสนับสนุนให้มีการดำเนินการอย่างต่อเนื่องและทั่วถึง



## 7. ข้อเสนอแนะระดับนโยบายหรือข้อเสนอแนะส่วนกลาง

คณะผู้ตรวจราชการฯ เห็นว่า การที่หน่วยรับตรวจจะเข้าไปส่งเสริมให้สถานประกอบกิจการเข้าใจ และสามารถยื่นขอรับรองหลักสูตรการฝึกอบรมให้สอดคล้องกับสมรรถนะของตำแหน่งงานได้นั้น บุคลากรของหน่วยรับตรวจจะต้องมีความรู้ความเข้าใจในเรื่องการวิเคราะห์งานเป็นอย่างดีด้วย ดังนั้น จึงมีข้อเสนอแนะมีมติประสิทธิภาพหมวดการวางแผนเชิงกลยุทธ์ (E/PMQA 2) ดังนี้

- ขอให้กรมพัฒนาฝีมือแรงงานสร้างวิทยากรของหน่วยงานให้มีความรู้ ความเข้าใจ เพื่อที่จะสามารถบรรยายและถ่ายทอด เรื่อง “การวิเคราะห์งาน” และการประเมินสมรรถนะของตำแหน่งงานได้โดยขอให้จัดทำโครงการฝึกอบรมเจ้าหน้าที่ผู้ปฏิบัติงานด้านการพิจารณาและวิเคราะห์หลักสูตรภายใต้พระราชบัญญัติส่งเสริมการพัฒนาฝีมือแรงงาน พ.ศ. 2545 เพื่อจะได้ขยายผลการดำเนินงานไปยังสถานประกอบกิจการต่อไป

## 8. สรุปภาพรวม

การดำเนินกิจกรรมส่งเสริมและสนับสนุนให้สถานประกอบกิจการดำเนินการฝึกอบรมฝีมือแรงงานตามพระราชบัญญัติส่งเสริมการพัฒนาฝีมือแรงงาน พ.ศ. 2545 มีวัตถุประสงค์สำคัญเพื่อส่งเสริมให้สถานประกอบกิจการดำเนินการฝึกอบรม เพื่อพัฒนาฝีมือแรงงานให้แก่ลูกจ้างในสถานประกอบกิจการ โดยมีมาตรการจูงใจด้านภาษีอากร จากการตรวจติดตามของคณะผู้ตรวจราชการฯ พบว่า ประเด็นความเสี่ยงที่อาจเกิดขึ้นจากการดำเนินกิจกรรมฯ คือ สถานประกอบกิจการยื่นขอรับรองหลักสูตรหรือฝึกอบรมไม่สอดคล้องกับสมรรถนะของตำแหน่งหรือสมรรถนะผู้ปฏิบัติ จึงให้หน่วยรับตรวจเสนอแนวทาง/มาตรการจัดการกับประเด็นความเสี่ยงและให้ข้อเสนอแนะเพิ่มเติมให้ดำเนินการ ซึ่งจากการตรวจติดตามเพื่อประเมินผลภาพรวมรอบ Monitoring and Evaluation พบว่า หน่วยรับตรวจได้ดำเนินการจัดการกับประเด็นความเสี่ยงแล้ว โดยได้มีการสร้างความรู้ ความเข้าใจ และจัดประชุมชี้แจงให้เห็นถึงสิทธิประโยชน์ที่สถานประกอบกิจการจะได้รับจากการพัฒนาฝีมือแรงงานให้แก่ลูกจ้างในสถานประกอบกิจการของตน นอกจากนี้ยังให้ความสำคัญกับการพัฒนาบุคลากรในการสร้างวิทยากร เพื่อให้สามารถบรรยายถ่ายทอด ความรู้เกี่ยวกับหลักสูตรเรื่อง “การวิเคราะห์งาน” และ “การประเมินสมรรถนะของตำแหน่งงาน” เพื่อขยายผลไปยังสถานประกอบกิจการ ซึ่งส่งผลให้ประเด็นความเสี่ยงเรื่องดังกล่าวลดลง และมีจำนวนแรงงานในสถานประกอบกิจการได้รับการพัฒนาให้สอดคล้องกับสมรรถนะของตำแหน่ง และตรงตามประเภทของสถานประกอบกิจการ เกินกว่าเป้าหมายที่กำหนด คิดเป็นร้อยละ 125.67 แต่อย่างไรก็ตาม คณะผู้ตรวจราชการฯ มีความเห็นเพิ่มเติมว่า การพัฒนาฝีมือแรงงานไม่ควรมุ่งเน้นเฉพาะทักษะเพียงอย่างเดียว แต่ควรให้ความสำคัญกับความรู้ ความสามารถ และทัศนคติที่ดีต่อการปฏิบัติงานด้วย ซึ่งจะทำให้การปฏิบัติงานตามกิจกรรมบรรลุผลสัมฤทธิ์ คือ สถานประกอบกิจการได้ลูกจ้างที่มีประสิทธิภาพในการปฏิบัติงานในแต่ละตำแหน่งและส่งผลให้เกิดประโยชน์ต่อกิจการอย่างแท้จริง

-----

กลุ่มงานตรวจราชการ  
สำนักตรวจและประเมินผล  
สำนักงานปลัดกระทรวงแรงงาน



ผู้ตรวจราชการกระทรวงแรงงาน (นายพีรพัฒน์ พรศิริเลิศกิจ)  
 ตรวจติดตามการดำเนินกิจกรรมส่งเสริมและสนับสนุนให้สถานประกอบการดำเนินการตาม พ.ร.บ.  
 ส่งเสริมการพัฒนาฝีมือแรงงาน พ.ศ.2545 (หลักสูตรการวิเคราะห์งานสู่ความสำเร็จ)  
 ณ โรงพิมพ์นิยมกิจ (1994) จำกัด อำเภอดำเนินสะดวก จังหวัดราชบุรี



ผู้ตรวจราชการกระทรวงแรงงาน (นายพีรพัฒน์ พรศิริเลิศกิจ)  
 ตรวจติดตามการดำเนินกิจกรรมส่งเสริมและสนับสนุนให้สถานประกอบการดำเนินการตาม พ.ร.บ. ส่งเสริมการ  
 พัฒนาฝีมือแรงงาน พ.ศ.2545 (หลักสูตรการจัดการกรณีสารเคมีรั่วไหลในโรงงาน)  
 ณ บริษัทอินโดรามา โพลีเอสเตอร์ อินดัสตรี จำกัด มหาชน (สาขานครปฐม) อำเภอนครชัยศรี จังหวัดนครปฐม



ผู้ตรวจราชการกระทรวงแรงงาน (นายพานิช จิตรแจ่ม)  
 ตรวจติดตามการดำเนินกิจกรรมส่งเสริมและสนับสนุนให้สถานประกอบการดำเนินการตามพระราชบัญญัติส่งเสริม  
 การพัฒนาฝีมือแรงงาน พ.ศ. 2545  
 ณ บริษัท Tipco Food จำกัด มหาชน ณ อำเภอเมือง จังหวัดประจวบคีรีขันธ์  
 และบริษัท Thai Ravon จำกัด ณ อำเภอเมือง จังหวัดอ่างทอง