



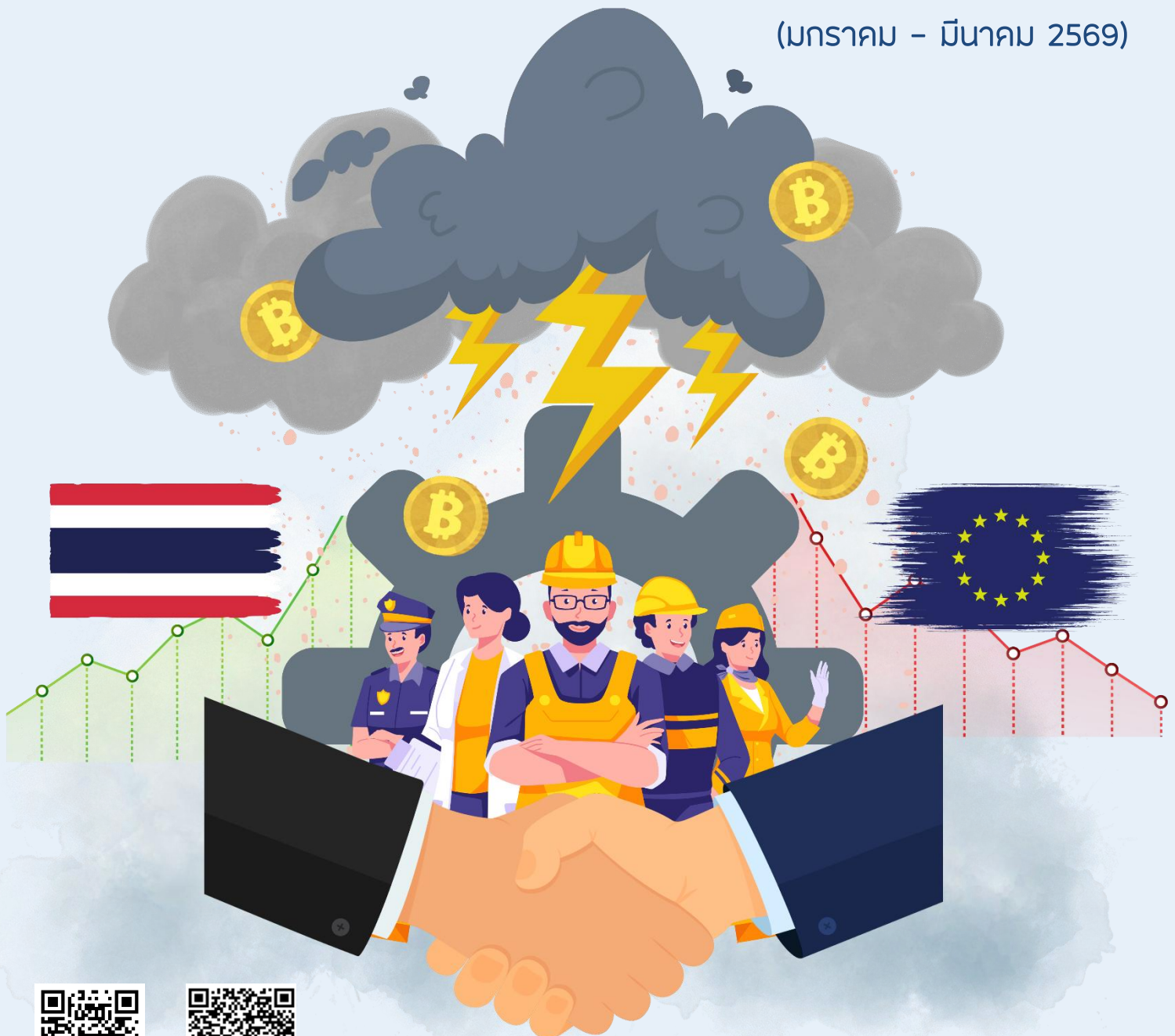
# รายงานบทวิเคราะห์

## ข้อตกลงทางเศรษฐกิจ การค้า หรือข้อผูกพันระหว่างประเทศ

เรื่อง แรงงานไทยในยุค Perfect Storm: ความเปราะบาง เมื่อไซการค้า และการปรับตัว  
ภายใต้ความตกลงการค้าเสรีระหว่าง ไทย - สหภาพยุโรป

ไตรมาส 1/2569

(มกราคม - มีนาคม 2569)



แบบติดตาม  
การใช้ประโยชน์

บทวิเคราะห์ฯ  
ฉบับสมบูรณ์

กองเศรษฐกิจการแรงงาน  
สำนักงานปลัดกระทรวงแรงงาน

# สารบัญ

	หน้า
บทสรุปผู้บริหาร	1
บทนำ	2
1. สถานการณ์เศรษฐกิจและอุตสาหกรรมไทย	3
2. บทบาทของการจัดทำความตกลงการค้าเสรีระหว่าง ไทย - สหภาพยุโรป ต่อเศรษฐกิจและแรงงานไทย	4
2.1 ความคืบหน้าการเจรจาความตกลงการค้าเสรีระหว่าง ไทย - สหภาพยุโรป	5
2.2 นัยสำคัญต่อเศรษฐกิจและแรงงานไทย	6
2.3 มาตรฐานสิทธิแรงงานภายใต้ความตกลงการค้าเสรีระหว่าง ไทย - สหภาพยุโรป	6
3. โอกาสและความท้าทายจากความตกลงการค้าเสรีระหว่าง ไทย - สหภาพยุโรป ที่มีต่อแรงงานไทย ภายใต้ภาวะ Perfect Storm	7
3.1 การปรับเปลี่ยนโครงสร้างตลาดแรงงาน	7
3.2 อุปสรรคจากช่องว่างทางทักษะ (Skill Gap) และความเหลื่อมล้ำทางทักษะ	7
3.3 การขับเคลื่อนการคุ้มครองแรงงานให้เป็นไปตามมาตรฐานแรงงาน ระหว่างประเทศ ภายใต้ข้อบทการค้าและการพัฒนาที่ยั่งยืน (TSD)	8
4. การวิเคราะห์จากทัศนเชิงยุทธศาสตร์อนาคตแรงงานไทยภายใต้ภาวะ Perfect Storm ในบริบทความตกลงการค้าเสรีระหว่าง ไทย - สหภาพยุโรป	8
5. ข้อเสนอเชิงนโยบาย	11



# บทสรุปผู้บริหาร

## แรงงานไทยในยุค Perfect Storm: ความเปราะบาง เชื้อไขการค้า และการปรับตัว ภายใต้ความตกลงการค้าเสรีระหว่าง ไทย - สหภาพยุโรป

### ไทยกำลังเผชิญภาวะ "Perfect Storm" หรือมรสุมทางเศรษฐกิจ

ที่เกิดจากการซ้อนทับของปัจจัยเสี่ยงหลายด้าน ทั้งความตึงเครียดทางการค้าโลก ภาวะ Twin Influx ความแปรปรวนของสภาพอากาศ ปัญหาเชิงโครงสร้างภายใน และความไม่แน่นอนทางการเมืองในประเทศ

### สถานการณ์เศรษฐกิจและอุตสาหกรรมไทย



คาดการณ์ GDP ไทย ปี 2569  
เติบโตเพียง 1.8%

ปี 2569 ภาคการส่งออก  
อาจหดตัว -1.5% ถึง -0.5%



### บทบาท FTA ไทย - อียู

หาก FTA บรรลุผลสำเร็จ จะช่วยให้



ไทยนำเข้าจาก EU  
เพิ่มขึ้น 2.81%  
(2.09 แสนล้านบาท/ปี)



ไทยส่งออกไป EU  
เพิ่มขึ้น 2.83%  
(2.16 แสนล้านบาท/ปี)



GDP ไทย  
ขยายตัวระยะยาว 1.28%  
(2.05 แสนล้านบาท/ปี)

สินค้าส่งออกของไทยที่มีโอกาส

ขยายตัวและเข้าถึงตลาดยุโรปได้ง่าย เช่น



ยานยนต์  
และชิ้นส่วน



อุปกรณ์  
อิเล็กทรอนิกส์



เสื้อผ้า  
และสิ่งทอ



เคมีภัณฑ์

### โอกาสและความท้าทายจาก FTA ไทย - อียู ต่อแรงงานไทย

การคุ้มครองแรงงาน ภายใต้  
ข้อตกลงการค้าและการพัฒนาที่ยั่งยืน (TSD)

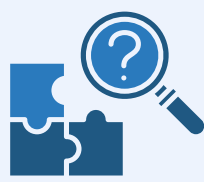


EU กำหนด  
มาตรฐานแรงงาน  
เข้มงวด

- ยกระดับสิทธิแรงงาน
- เพิ่มความเชื่อมั่นแก่นักลงทุนยุโรป

- **เพิ่มต้นทุนการปรับตัวของ SMEs**

ช่องว่างทักษะ (Skill Gap)



ทิศทางอุตสาหกรรม  
เป้าหมายต้องการ  
ทักษะสูงขึ้น

- ได้รับการถ่ายทอดความรู้จากผู้เชี่ยวชาญต่างประเทศ

- **SMEs มีข้อจำกัดในการเข้าถึงเทคโนโลยี**
- **แรงงานเสี่ยงทักษะล้าสมัย**

การปรับโครงสร้างตลาดแรงงาน



แรงงานไทย  
ลดลง จากการ  
เข้าสู่สังคมสูงวัย

- ดึงดูดการลงทุนอุตสาหกรรมที่ใช้เทคโนโลยีขั้นสูงทดแทนการขาดแคลนแรงงาน
- เปลี่ยนจากพึ่งพาแรงงานเข้มข้นสู่การสร้างมูลค่าเพิ่ม

- **แรงงานดั้งเดิมเสี่ยง Skill Mismatch หากไม่ปรับตัว**

### จากทัศนอนาคตแรงงานไทย

ประเด็นวิเคราะห์	จากทัศนที่ 1 การบูรณาการสู่เศรษฐกิจโลก	จากทัศนที่ 2 เศรษฐกิจคู่ขนานสองภาคส่วน	จากทัศนที่ 3 การหยุดชะงักเชิงโครงสร้าง
การปรับตัวของแรงงาน	ปรับตัวได้สูง	ปรับตัวได้บางส่วน	ปรับตัวไม่ได้
ผลกระทบต่อ GDP	เพิ่มขึ้น 2 - 3%	เพิ่มขึ้น 1 - 1.5%	ลดลง 0.5 ถึง 1%/ปี
การจ้างงาน	เพิ่มขึ้นสูงในอุตสาหกรรมใหม่	การจ้างงานเปลี่ยนโครงสร้าง	การว่างงานเพิ่ม
ผลิตภาพแรงงาน	เพิ่มขึ้นอย่างต่อเนื่อง	เพิ่มขึ้นเฉพาะบางอุตสาหกรรม	หยุดชะงัก
ความสามารถแข่งขันของประเทศ	เพิ่มขึ้น	คงที่	ลดลง

### ข้อเสนอเชิงนโยบาย



กำหนดยุทธศาสตร์ความสามารถในการแข่งขันด้านแรงงาน



สร้างระบบตลาดแรงงานอัจฉริยะ



ปฏิรูประบบพัฒนาทักษะแรงงานแห่งชาติ



ยกระดับมาตรฐานแรงงาน



สร้างระบบคุ้มครองแรงงานในเศรษฐกิจที่ผันผวน

## แรงงานไทยในยุค Perfect Storm: ความเปราะบาง เงื่อนไขการค้า และการปรับตัว ภายใต้ความตกลงการค้าเสรีระหว่าง ไทย – สหภาพยุโรป

### Thai Labour in the Perfect Storm Era: Vulnerabilities, Trade Conditions, and Adaptation under the Thailand – European Union Free Trade Agreement

#### บทนำ

ปัจจุบันเศรษฐกิจไทยกำลังเผชิญกับสิ่งที่นักเศรษฐศาสตร์เรียกว่า “Perfect Storm” หรือมรสุมทางเศรษฐกิจที่เกิดจากการซ้อนทับของปัจจัยเสี่ยงหลายด้าน และเสริมแรงกันจนสร้างแรงกดดันรุนแรงต่อระบบเศรษฐกิจและสังคมไทย ซึ่งภาวะดังกล่าวไม่ได้เกิดจากวิกฤติใดวิกฤติหนึ่ง หากแต่เป็นผลจากการซ้อนทับของความผันผวนทางเศรษฐกิจโลก ความตึงเครียดทางภูมิรัฐศาสตร์ มาตรการสิ่งแวดลอมที่เข้มงวด และปัญหาเชิงโครงสร้างภายในประเทศ ปัจจัยเหล่านี้ไม่เพียงทำให้การเติบโตทางเศรษฐกิจของไทยชะลอตัว แต่ยังส่งผลโดยตรงต่อชีวิตแรงงานไทยที่ต้องปรับตัวท่ามกลางความไม่แน่นอนและความเปราะบางที่เพิ่มขึ้น

ภายใต้บริบทดังกล่าว ความตกลงการค้าเสรีระหว่าง ไทย – สหภาพยุโรป (Thailand – EU Free Trade Agreement) จึงถือเป็นหนึ่งในตัวแปรสำคัญที่จะช่วยยกระดับเศรษฐกิจและศักยภาพแรงงานไทย โดยไม่ได้มุ่งเน้นเพียงการเปิดตลาดสินค้าและบริการ แต่ยังมาพร้อมกับข้อผูกพันด้านแรงงานและสิ่งแวดลอมที่เข้มงวด ซึ่งอาจกลายเป็นแรงกดดันเพิ่มเติมในยุค Perfect Storm หรือในอีกด้านหนึ่งอาจเป็นโอกาสในการยกระดับมาตรฐานแรงงานไทยสู่ระดับสากล การวิเคราะห์บทบาทของความตกลงการค้าเสรีระหว่าง ไทย – สหภาพยุโรป ภายใต้บริบท Perfect Storm จึงมีความสำคัญต่อการทำความเข้าใจทั้งความเสี่ยงและโอกาสที่แรงงานไทยจะต้องเผชิญในอนาคตอันใกล้

ดังนั้น รายงานฉบับนี้จึงมีวัตถุประสงค์เพื่อศึกษาบริบทเศรษฐกิจและอุตสาหกรรมไทยภายใต้สถานการณ์ Perfect Storm พร้อมทั้งความคืบหน้าและบทบาทของการเจรจาจัดทำความตกลงการค้าเสรีระหว่าง ไทย – สหภาพยุโรป ที่มีต่อเศรษฐกิจและแรงงานไทย เพื่อสะท้อนให้เห็นถึงโอกาสและความท้าทายที่แรงงานไทยต้องเผชิญในภาวะเศรษฐกิจเปราะบาง รวมถึงการวิเคราะห์ฉากทัศน์เชิงยุทธศาสตร์อนาคตแรงงานไทยภายใต้ภาวะ Perfect Storm ในบริบทความตกลงการค้าเสรีระหว่าง ไทย – สหภาพยุโรป เพื่อเตรียมความพร้อมรองรับการเปลี่ยนแปลงที่อาจเกิดขึ้นภายหลังจากความตกลงฯ มีผลบังคับใช้



## 1. สถานการณ์เศรษฐกิจและอุตสาหกรรมไทย

สถานการณ์เศรษฐกิจไทยกำลังอยู่ในช่วงรอยต่อสำคัญของการฟื้นตัวและการปรับฐานโครงสร้างเศรษฐกิจ ท่ามกลางบริบทโลกที่เปลี่ยนแปลงอย่างรวดเร็ว โดยวิจัยกรุงศรีคาดการณ์ว่า อัตราการเติบโตของเศรษฐกิจไทยปี 2569 จะเติบโตเพียงร้อยละ 1.8 ชะลอลดตัวลงจากปี 2568 ที่คาดว่าจะขยายตัวร้อยละ 2.1 (รูปที่ 1) เนื่องจากปัจจัยทั้งภายในและภายนอก ที่แม้ว่าเศรษฐกิจจะได้รับแรงหนุนจากภาคการท่องเที่ยว การลงทุนจากต่างประเทศ และอุปสงค์ในประเทศบางส่วน แต่ยังคงเผชิญความเสี่ยงและความท้าทายสำคัญหลายด้าน ได้แก่ 1) ความตึงเครียดทางการค้าโลกที่ทวีขึ้น นโยบายเศรษฐกิจของสหรัฐอเมริกาที่ยังมีความไม่แน่นอน และความเสี่ยงทางภูมิรัฐศาสตร์ 2) การไหลทะลักของสินค้าจีนเข้าสู่ตลาดไทยที่อาจมาพร้อมกับการนำเข้าสินค้าสหรัฐอเมริกาตามกรอบข้อตกลงการค้า อันจะเพิ่มความเสี่ยงภาวะ Twin Influx<sup>1</sup> ซึ่งจะสร้างแรงกดดันต่อการผลิตสินค้าไทยหลายกลุ่ม 3) ความแปรปรวนของสภาพอากาศที่จะกระทบต่อรายได้เกษตรกร 4) ปัญหาเชิงโครงสร้าง เช่น หนี้ครัวเรือนสูง และความสามารถในการแข่งขันที่ลดลงของบางอุตสาหกรรม และ 5) ความไม่แน่นอนด้านนโยบายและความเสี่ยงทางการเมืองในประเทศ (วิจัยกรุงศรี, 2568)

แนวโน้มการชะลอลดตัวดังกล่าวไม่ได้สะท้อนเพียงภาพรวมของเศรษฐกิจไทยเท่านั้น แต่ยังสะท้อนถึงแรงกดดันภาคการผลิต การจ้างงาน และกำลังซื้อในประเทศ โดยเฉพาะภาคอุตสาหกรรมการผลิต ซึ่งดัชนีผลผลิตอุตสาหกรรม (Manufacturing Production Index: MPI) ยังไม่สอดคล้องกับการขยายตัวของการส่งออก โดยคณะกรรมการร่วมภาคเอกชน 3 สถาบัน (กกร.) คาดว่าในปี 2569 ภาคการส่งออกอาจหดตัวในช่วงร้อยละ -1.5 ถึง -0.5 จากผลกระทบของสงครามการค้า มาตรการกีดกันทางการค้า และสิ่งแวดล้อมที่เข้มงวดขึ้น รวมถึงความขัดแย้งบริเวณชายแดนไทย - กัมพูชา ซึ่งอาจทำให้ไทยสูญเสียมูลค่าการค้าชายแดนกว่า 140,000 ล้านบาท ปัจจัยเหล่านี้ไม่เพียงกระทบต่อผู้ประกอบการและภาคธุรกิจเท่านั้น หากแต่ยังส่งผลโดยตรงต่อกระบวนการผลิตและการจ้างงานในประเทศ โดยเฉพาะในอุตสาหกรรมที่พึ่งพาการส่งออกเป็นหลัก ทั้งนี้ โครงสร้างการส่งออกที่ยังพึ่งพาสินค้ามูลค่าเพิ่มต่ำ ค่าเงินบาทที่มีแนวโน้มแข็งค่าและผันผวน ตลอดจนมาตรการด้านสิ่งแวดล้อมของประเทศคู่ค้า เช่น มาตรการปรับคาร์บอนก่อนข้ามพรมแดน (Carbon Border Adjustment Mechanism: CBAM) และกฎระเบียบว่าด้วยการตัดไม้ทำลายป่า (European Union Deforestation Regulation: EUDR) ล้วนเพิ่มภาระต้นทุนให้กับภาคธุรกิจ โดยเฉพาะ วิสาหกิจขนาดกลางและขนาดย่อม (SMEs) ที่มีข้อจำกัดด้านเงินทุน เทคโนโลยี และบุคลากร (Green Network, 2026)

จากสถานการณ์ข้างต้นได้สะท้อนภาพเศรษฐกิจและอุตสาหกรรมไทยที่ต้องอาศัยการบริหารจัดการอย่างระมัดระวัง เพื่อรองรับแรงกดดันจากหลายด้าน รวมถึงความมั่นคงของภาคแรงงานไทย ทั้งในด้านการจ้างงาน รายได้ และคุณภาพชีวิต โดยเฉพาะแรงงานในภาคการผลิตและการส่งออกที่มีความเสี่ยงต่อการถูกลดชั่วโมงทำงานหรือปรับลดกำลังคน นอกจากนี้ การเข้าสู่สังคมผู้สูงอายุและข้อจำกัดด้านทักษะแรงงานที่ไม่สอดคล้องกับความต้องการของอุตสาหกรรมสมัยใหม่ ล้วนเป็นปัจจัยเชิงโครงสร้างที่กดดันตลาดแรงงานไทยให้ต้องเร่งปรับตัว ทั้งในด้านการพัฒนาทักษะ การยกระดับผลิตภาพแรงงาน และการสร้างระบบสวัสดิการที่รองรับความเปลี่ยนแปลงในระยะยาว

<sup>1</sup> Twin Influx คือ สถานการณ์ที่สินค้าจากสหรัฐอเมริกาและจีนไหลทะลักเข้าสู่ตลาดไทยพร้อมกัน  
<https://www.krungsri.com/th/research/research-infographic/twin-influx-2025>

รูปที่ 1 ประมาณการเศรษฐกิจไทย ปี 2568 - 2569

ประมาณการเศรษฐกิจไทย ปี 2568 - 2569			
% เปลี่ยนแปลงจากปีก่อน	2567	2568F	2569F
GDP	2.5	2.1	1.8
การบริโภคภาคเอกชน	4.4	2.8	2.2
การบริโภคภาครัฐ	2.5	0.8	0.7
การลงทุนภาคเอกชน	-1.6	2.1	1.5
การลงทุนภาครัฐ	4.8	6.6	3.5
มูลค่าส่งออก (สกุลดอลลาร์สหรัฐ)	5.9	10.8	-1.8
มูลค่านำเข้า (สกุลดอลลาร์สหรัฐ)	5.5	10.3	-0.5
จำนวนนักท่องเที่ยวต่างชาติ (ล้านคน)	35.5	33.3	35.5
อัตราเงินเฟ้อทั่วไป	0.4	-0.2	0.4

ที่มา: วิจัยกรุงศรี, 2568

2. บทบาทของการจัดทำความตกลงการค้าเสรีระหว่าง ไทย – สหภาพยุโรป ต่อเศรษฐกิจและแรงงานไทย

ท่ามกลางบริบทโลกในปัจจุบันที่ต้องเผชิญกับความท้าทายในหลายมิติภายใต้สถานการณ์ Perfect Storm การจัดทำความตกลงการค้าเสรี (Free Trade Agreement: FTA) จึงเป็นหนึ่งในกลยุทธ์การพลิกฟื้นเศรษฐกิจและเพิ่มขีดความสามารถในการแข่งขันของนานาประเทศ ไม่ว่าจะเป็นการกระตุ้นตลาดเดิม การขยายตลาดใหม่ หรือการช่วยให้เข้าถึงแหล่งทรัพยากรและวัตถุดิบจากประเทศอื่นทั่วโลก เพื่อตอบสนองความต้องการของภาคการผลิตของประเทศ รวมถึงเปิดโอกาสให้ผู้ประกอบการสามารถเข้าถึงตลาดใหม่ที่มีศักยภาพ

สำหรับประเทศไทย การจัดทำความตกลงการค้าเสรีจึงมีบทบาทสำคัญในการสร้างแรงขับเคลื่อนให้กับเศรษฐกิจและอุตสาหกรรมไทยภายใต้บริบทเศรษฐกิจที่มีแนวโน้มชะลอตัวลง โดยปัจจุบันไทยมีความตกลงการค้าเสรีที่มีผลบังคับใช้แล้ว จำนวน 14 ฉบับ กับ 18 ประเทศคู่ค้า และอยู่ในระหว่างดำเนินการอีกจำนวน 3 ฉบับ หนึ่งในนั้นคือการจัดทำความตกลงการค้าเสรีระหว่าง ไทย – สหภาพยุโรป (Thailand – EU Free Trade Agreement) (กรมเจรจาการค้าระหว่างประเทศ, 2568) ซึ่งมีเป้าหมายเพื่อขยายโอกาสทางการค้าและการลงทุนของไทย เป็นการเปิดตลาดกลุ่มประเทศที่มีกำลังซื้อสูงและมีมาตรฐานเข้มงวด ที่จะช่วยเสริมสร้างความมั่นคงทางเศรษฐกิจในระยะยาวและยกระดับมาตรฐานการผลิตของไทยให้สอดคล้องกับมาตรฐานสากล รวมถึงช่วยกระจายความเสี่ยงจากการพึ่งพาส่งออกเดิมอย่างจีนและสหรัฐอเมริกาที่กำลังเผชิญความตึงเครียดทางการค้าและมาตรการกีดกันที่เข้มงวด โดยความคืบหน้าการเจรจาและบทบาทของการจัดทำความตกลงการค้าเสรีระหว่าง ไทย – สหภาพยุโรป ที่มีต่อเศรษฐกิจและแรงงานไทยสามารถสรุปและวิเคราะห์ได้ดังนี้

## 2.1 ความคืบหน้าการเจรจาความตกลงการค้าเสรีระหว่าง ไทย – สหภาพยุโรป

ด้านความสัมพันธ์ทางการค้า สหภาพยุโรปถือเป็นคู่ค้ารายใหญ่อันดับที่ 4 ของไทย รองจากจีน สหรัฐอเมริกา และญี่ปุ่น ขณะที่ไทยเป็นคู่ค้าอันดับที่ 28 ของสหภาพยุโรป (European Commission, n.d.) โดยในปี 2568 การค้าระหว่างไทยกับสหภาพยุโรปมีมูลค่า 45,033.47 ล้านดอลลาร์สหรัฐ เพิ่มขึ้นจากช่วงเดียวกันของปี 2567 ที่ร้อยละ 3.44 ซึ่งไทยส่งออกไปสหภาพยุโรป มูลค่า 26,449.08 ล้านดอลลาร์สหรัฐ เพิ่มขึ้นจากปี 2567 ที่ร้อยละ 9.27 และไทยนำเข้าจากสหภาพยุโรป มูลค่า 18,584.39 ล้านดอลลาร์สหรัฐ ลดลงจากปี 2567 ที่ร้อยละ 3.86 (กระทรวงพาณิชย์, 2569) สะท้อนให้เห็นว่าสหภาพยุโรปเป็นหนึ่งในตลาดยุทธศาสตร์สำคัญที่มีมูลค่าการค้าสูงและมีบทบาทต่อการขับเคลื่อนเศรษฐกิจของไทย ปัจจุบันภาพรวมการเจรจาจัดทำความตกลงการค้าเสรีระหว่าง ไทย – สหภาพยุโรป มีความคืบหน้าอย่างต่อเนื่อง ซึ่งผลการเจรจาล่าสุดรอบที่ 8 เมื่อวันที่ 2 - 6 กุมภาพันธ์ 2569 สามารถหาข้อสรุปได้เพิ่มขึ้น 3 ข้อบท ได้แก่ มาตรการเยียวยาทางการค้า ข้อยกเว้นการใช้มาตรการต่าง ๆ ภายใต้ความตกลงฯ และหลักปฏิบัติเยี่ยงคนชาติและการเปิดตลาดการค้าสินค้า ทำให้ปัจจุบันสามารถสรุปการเจรจาได้แล้ว 11 ข้อบท จากทั้งหมด 24 ข้อบท (ตารางที่ 1) โดยรัฐบาลไทยตั้งเป้าหมายที่จะสรุปผลการเจรจาให้ได้ภายในปี 2569 เพื่อสร้างความเชื่อมั่นให้กับนักลงทุนต่างประเทศ (กรมเจรจาการค้าระหว่างประเทศ, 2569)

ตารางที่ 1 ความคืบหน้าการเจรจาความตกลงการค้าเสรีระหว่าง ไทย – สหภาพยุโรป

สถานะล่าสุด/แผนการดำเนินการต่อไป
● การประชุมเจรจา FTA ไทย - EU จัดขึ้นแล้ว 8 รอบ โดยรอบที่ 8 จัดขึ้นเมื่อวันที่ 2 - 6 กุมภาพันธ์ 2569 ณ จังหวัดเชียงใหม่ ประเทศไทย
● ภาพรวมการเจรจามีความคืบหน้าและพัฒนาการที่ดีตามลำดับ โดยสามารถสรุปการเจรจาได้แล้ว 11 ข้อบท จากทั้งหมด 24 ข้อบท ได้แก่ <ol style="list-style-type: none"><li>(1) บทแนวทางปฏิบัติที่ดีด้านกฎระเบียบ (Good Regulatory Practices)</li><li>(2) บทความโปร่งใส (Transparency)</li><li>(3) พิธีการศุลกากรและการอำนวยความสะดวกทางการค้า (Customs and Trade Facilitation)</li><li>(4) ระบบอาหารที่ยั่งยืน (Sustainable Food Systems)</li><li>(5) การค้าและการพัฒนาที่ยั่งยืน (Trade and Sustainable Development: TSD)</li><li>(6) วิสาหกิจขนาดกลางและขนาดย่อม (Small and Medium Enterprises: SMEs)</li><li>(7) อุปสรรคทางเทคนิคต่อการค้า (Technical Barrier to Trade: TBT)</li><li>(8) การเคลื่อนย้ายเงินทุน (Capital Movement)</li><li>(9) มาตรการเยียวยาทางการค้า (Trade Remedies)</li><li>(10) ข้อยกเว้น (Exceptions)</li><li>(11) หลักการปฏิบัติเยี่ยงคนชาติและการเปิดตลาดการค้าสินค้า (National Treatment and Market Access (NTMA) for Goods)</li></ol> รวมทั้ง สามารถได้ข้อสรุปในส่วนของบทการค้าบริการและการลงทุน ในเรื่องกฎระเบียบสำหรับบริการสาขาการเงิน และกฎระเบียบด้านการบริการจัดส่ง อีกทั้ง ในการเจรจาเปิดตลาดสำหรับการค้าสินค้า การค้าบริการและการลงทุน และการจัดซื้อจัดจ้างโดยรัฐ ก็มีความคืบหน้าเช่นเดียวกัน
● ทั้งสองฝ่ายได้กำหนดแผนการดำเนินงาน อาทิ การแลกเปลี่ยนข้อมูล และการจัดประชุมหารือระหว่างรอบ เพื่อให้การเจรจาในรอบที่ 9 ที่มีกำหนดจัดขึ้นในเดือนมิถุนายน 2569 ณ กรุงบรัสเซลส์ ประเทศเบลเยียม มีความคืบหน้ามากที่สุด โดยฝ่ายไทยตั้งเป้าสรุปผลการเจรจา FTA ภายในปี 2569

ที่มา: กรมเจรจาการค้าระหว่างประเทศ, 2569

## 2.2 นัยสำคัญต่อเศรษฐกิจและแรงงานไทย

หากการเจรจาจัดทำความตกลงการค้าเสรีระหว่าง ไทย – สหภาพยุโรปบรรลุผลสำเร็จจะเป็นโอกาสในการขยายตลาดที่มีกำลังซื้อสูง และเพิ่มขีดความสามารถในการแข่งขันของธุรกิจไทย โดยผลการศึกษาของสถาบันอนาคตศึกษาเพื่อการพัฒนา ระบุว่า หากไทยและสหภาพยุโรปยกเลิกภาษีนำเข้าระหว่างกันหมดแล้ว จะช่วยให้ผลิตภัณฑ์มวลรวมในประเทศ (GDP) ของไทยขยายตัวในระยะยาวร้อยละ 1.28 คิดเป็นมูลค่า 2.05 แสนล้านบาทต่อปี การส่งออกของไทยไปสหภาพยุโรปเพิ่มขึ้นร้อยละ 2.83 (2.16 แสนล้านบาท) ต่อปี และการนำเข้าจากสหภาพยุโรปเพิ่มขึ้นร้อยละ 2.81 (2.09 แสนล้านบาท) ต่อปี โดยสินค้าส่งออกของไทยที่มีโอกาสขยายตัวและเข้าถึงตลาดยุโรปได้ง่ายขึ้น เช่น ยานยนต์และชิ้นส่วน อุปกรณ์อิเล็กทรอนิกส์ เสื้อผ้า และสิ่งทอ ผลิตภัณฑ์อาหาร เคมีภัณฑ์ ยาง และพลาสติก เป็นต้น (ฐานเศรษฐกิจ, 2566)

ผลการศึกษาดังกล่าวชี้ให้เห็นว่า ความตกลงการค้าเสรีระหว่าง ไทย – สหภาพยุโรป ไม่ได้ส่งผลบวกเพียงมิติทางเศรษฐกิจมหภาค แต่ยังมีนัยสำคัญต่อแรงงานในฐานะปัจจัยการผลิตหลัก โดยการขยายตัวของการส่งออกถือเป็นกลไกขับเคลื่อนความต้องการแรงงานในกลุ่มอุตสาหกรรมเป้าหมายที่มีศักยภาพสูง อย่างไรก็ตาม มาตรฐานการค้าที่เข้มงวดของสหภาพยุโรปจะทำหน้าที่เป็น “ตัวคัดกรองทางทักษะ” (Skill Filter) ที่บีบให้แรงงานไทยต้องเร่งยกระดับผลิตภาพ (Labor Productivity) และปรับตัวเข้าสู่มาตรฐานสากลทั้งในด้านสิทธิสวัสดิการและทักษะแห่งอนาคต เพื่อให้ไทยยังคงมีบทบาทสำคัญในห่วงโซ่อุปทานโลกที่กำลังเปลี่ยนแปลง

## 2.3 มาตรฐานสิทธิแรงงานภายใต้ความตกลงการค้าเสรีระหว่าง ไทย – สหภาพยุโรป

ความตกลงการค้าเสรีระหว่าง ไทย – สหภาพยุโรป ถือเป็นความตกลงการค้าเสรีสมัยใหม่ที่มีการผนวกมิติมาตรฐานแรงงานระหว่างประเทศและการคุ้มครองสิ่งแวดล้อมไว้ในความตกลงฯ ภายใต้ข้อบทว่าด้วย “การค้าและการพัฒนาที่ยั่งยืน (Trade and Sustainable Development: TSD)” อันเนื่องมาจากความเคร่งครัดของสหภาพยุโรปเกี่ยวกับกฎระเบียบ และมาตรฐานต่าง ๆ ที่นำมาใช้กับนโยบายด้านการค้า ทำให้รายละเอียดเนื้อหาการเจรจามีความครอบคลุม ทันสมัย และมีมาตรฐานสูงขึ้น โดยความสำคัญของข้อบท TSD คือ การยกระดับการบังคับใช้กฎหมายที่เข้มข้นขึ้น มีการระบุถึงมาตรการคว่ำบาตรหากคู่ค้าไม่ปฏิบัติตามข้อผูกพันด้านแรงงานและสิ่งแวดล้อม รวมถึงกำหนดให้คู่ค้าต้องเคารพและปฏิบัติตามอนุสัญญาพื้นฐานขององค์การแรงงานระหว่างประเทศ (International Labour Organization: ILO) (สำนักงานปลัดกระทรวงแรงงาน, 2567) ได้แก่

- (ก) เสรีภาพในการสมาคมและการรวมตัวและเจรจาต่อรองร่วม
- (ข) การจัดการใช้แรงงานบังคับหรือการเกณฑ์แรงงานทุกรูปแบบ
- (ค) การจัดรูปแบบที่เลวร้ายที่สุดของการใช้แรงงานเด็ก
- (ง) การจัดการเลือกปฏิบัติทางจ้างงานและอาชีพ
- (จ) ความปลอดภัยและอาชีวอนามัย

จากข้อมูลข้างต้น จะเห็นว่าข้อบท TSD ไม่ใช่เพียงข้อกำหนดทางการค้า แต่เป็นกลไกที่จะบีบให้ภาคการผลิตและบริการของไทยต้องปรับปรุงกระบวนการดำเนินงานให้โปร่งใสและตรวจสอบได้ เพื่อหลีกเลี่ยงอุปสรรคทางการค้าที่มีไม่ภาษี (Non-Tariff Barriers: NTBs) รวมถึงจำเป็นต้องประเมินถึงความสอดคล้องของกฎหมายแรงงานภายในประเทศกับมาตรฐานสิทธิแรงงานของ ILO ตลอดจนสร้างความเข้าใจแก่ภาคส่วนที่เกี่ยวข้องเพื่อเตรียมการรองรับผลกระทบที่อาจเกิดขึ้นต่อไป (อินทรัตน์ เชื้อนรัตน์, 2566)

### 3. โอกาสและความท้าทายจากความตกลงการค้าเสรีระหว่าง ไทย – สหภาพยุโรป ที่มีต่อแรงงานไทย ภายใต้ภาวะ Perfect Storm

เมื่อพิจารณาจากภาพรวมการเจรจาและผลประโยชน์ทางเศรษฐกิจที่กล่าวมาในเบื้องต้น จะเห็นว่าความตกลงการค้าเสรีระหว่าง ไทย – สหภาพยุโรป ไม่ได้มีบทบาทเพียงการเป็นเครื่องมือในการขยายโอกาสทางการค้าและดึงดูดการลงทุนจากต่างประเทศภายใต้บริบทของ Perfect Storm เท่านั้น แต่ยังเป็นแรงผลักดันสำคัญต่อแรงงานและผู้ประกอบการไทยในการเข้าถึงตลาดยุโรปที่มีมาตรฐานสูง ที่จะสร้างทั้ง “โอกาส” และ “ความท้าทาย” ที่ต้องเร่งปรับตัว ดังนี้

#### 3.1 การปรับเปลี่ยนโครงสร้างตลาดแรงงาน

สถานการณ์แรงงานไทยถือได้ว่าเป็นกำลังเผชิญกับความท้าทายเชิงโครงสร้างตลาดแรงงานที่ชัดเจนขึ้น จากข้อมูลรายงานภาวะสังคมไทยไตรมาสสี่และภาพรวมปี 2568 ของสำนักงานสภาพัฒนาการเศรษฐกิจและสังคมแห่งชาติ ระบุว่า ในปี 2568 สถานการณ์แรงงานไทยในภาพรวม มีอัตราการมีงานทำอยู่ที่ร้อยละ 99.1 เพิ่มขึ้นจากปี 2567 โดยผู้มีงานทำมีจำนวนอยู่ที่ 39.6 ล้านคน ซึ่งลดลงร้อยละ 0.5 จากปีก่อนหน้า ส่วนอัตราการว่างงานอยู่ที่ร้อยละ 0.81 จากข้อมูลดังกล่าวชี้ให้เห็นถึงจำนวนผู้มีงานทำที่ลดลง อันเป็นผลกระทบจากโครงสร้างประชากรไทยที่เข้าสู่สังคมสูงวัยอย่างสมบูรณ์ ซึ่งการลดลงของจำนวนคนทำงานจึงเป็นข้อจำกัดสำคัญต่อการขยายตัวของภาคอุตสาหกรรมที่ยังพึ่งพาการใช้แรงงานเข้มข้น

ดังนั้น การจัดทำความตกลงการค้าเสรีไทย – สหภาพยุโรป จึงเป็นกลไกสำคัญในการขับเคลื่อนให้เกิดการเปลี่ยนผ่านรูปแบบการจ้างงาน จากการพึ่งพาแรงงานเข้มข้น (Labor intensive) ไปสู่การสร้างมูลค่าเพิ่ม (Value Creation) เนื่องจากการเปิดเสรีทางการค้ากับกลุ่มประเทศที่มีมาตรฐานสูงจะช่วยดึงดูดการลงทุนในอุตสาหกรรมสมัยใหม่ที่ใช้เทคโนโลยีขั้นสูง ซึ่งจะเข้ามาช่วยมาทดแทนการขาดแคลนแรงงานของไทยในปัจจุบัน แต่ขณะเดียวกันก็มีความท้าทายที่สำคัญ คือ ความสามารถในการปรับตัวของแรงงานในอุตสาหกรรมดั้งเดิม หากแรงงานกลุ่มนี้ไม่สามารถพัฒนาทักษะเพื่อเปลี่ยนผ่านไปสู่ตำแหน่งงานที่มีผลิตภาพ (Productivity) สูงขึ้นตามมาตรฐานของความตกลงฯ ได้ อัตราการว่างงานที่อยู่ในระดับต่ำตามสถิติข้างต้น อาจไม่ได้สะท้อนถึงความมั่นคงทางรายได้หรือคุณภาพชีวิตแรงงานที่แท้จริง และเกิดความไม่สอดคล้องระหว่างทักษะแรงงานกับความต้องการของตลาด (Skill Mismatch) ซึ่งส่งผลกระทบต่อขีดความสามารถในการแข่งขันของประเทศระยะยาว

#### 3.2 อุปสรรคจากช่องว่างทางทักษะ (Skill Gap) และความเหลื่อมล้ำทางทักษะ

เมื่อทิศทางของอุตสาหกรรมเป้าหมายภายใต้ความตกลงฯ มุ่งเน้นไปสู่อุตสาหกรรมที่ใช้เทคโนโลยีขั้นสูง และกระบวนการผลิตที่ยั่งยืนมากขึ้น “ช่องว่างทางทักษะ” (Skill Gap)<sup>2</sup> จึงกลายเป็นอุปสรรคสำคัญที่ทำให้แรงงานไทยไม่สามารถเข้าถึงโอกาสในการทำงานได้อย่างเต็มที่ โดยเฉพาะการที่สหภาพยุโรปนำมาตรฐานที่เข้มงวด อาทิ มาตรการปรับคาร์บอนก่อนข้ามพรมแดน (CBAM) และกฎระเบียบด้านสิ่งแวดล้อมอื่น ๆ มาเป็นเงื่อนไขทางการค้า ส่งผลให้ตลาดแรงงานมีความต้องการแรงงานที่มีทักษะสูงขึ้น เช่น ทักษะสีเขียว และทักษะดิจิทัล เพื่อรองรับการทำงานที่เป็นมิตรต่อสิ่งแวดล้อมและเทคโนโลยีขั้นสูง

นอกจากนี้ ปัญหาความเหลื่อมล้ำทางทักษะ ก็เป็นอีกหนึ่งประเด็นที่ควรมีการพิจารณาเพิ่มเติม โดยเฉพาะแรงงานในกลุ่มวิสาหกิจขนาดกลางและขนาดย่อม (SMEs) ที่มีข้อจำกัดในการเข้าถึงเทคโนโลยีใหม่ ๆ ทำให้การปรับตัวสู่มาตรฐานการค้าสมัยใหม่ทำได้ยาก ซึ่งหากธุรกิจเหล่านี้ไม่สามารถ

<sup>2</sup> ช่องว่างทางทักษะ (Skill Gap) คือ การที่แรงงานมีทักษะในการทำงานไม่เพียงพอที่จะทำงานในความรับผิดชอบได้ตามความคาดหวังของนายจ้าง หรือมีคุณสมบัติไม่ตรงตามความต้องการของตลาดแรงงาน

<https://www.bangkokbiznews.com/blogs/columnist/118593>

อยู่รอดได้ แรงงานกลุ่มดังกล่าวอาจต้องเผชิญกับภาวะทักษะล้าสมัย และขาดศักยภาพในการเข้าสู่การจ้างงาน ในอุตสาหกรรมใหม่ที่มีมาตรฐานสูงกว่า อย่างไรก็ตาม ในมิติของโอกาส การจัดทำความตกลงฯ ถือเป็นช่องทางสำคัญในการดึงดูดการลงทุนจากต่างประเทศที่มักมาพร้อมกับผู้เชี่ยวชาญทักษะสูง ซึ่งเป็นโอกาสในการถ่ายทอดองค์ความรู้และทักษะสมัยใหม่ให้กับแรงงานไทย หากมีการวางกลไกการยกระดับทักษะ (Upskill) และการปรับเปลี่ยนทักษะ (Reskill) ที่มีประสิทธิภาพรองรับการถ่ายทอดเทคโนโลยีดังกล่าว ทำให้ประเทศไทยไม่สูญเสียความได้เปรียบในการแข่งขัน รวมถึงประโยชน์ที่ได้จากการเปิดเสรีทางการค้าไม่ถูกจำกัดอยู่เพียงกลุ่มแรงงานทักษะสูงเท่านั้น

3.3 การขับเคลื่อนการคุ้มครองแรงงานให้เป็นไปตามมาตรฐานแรงงานระหว่างประเทศ ภายใต้ ข้อบทการค้าและการพัฒนาที่ยั่งยืน (TSD)

ภายใต้บริบทการเจรจาความตกลงการค้าเสรีระหว่าง ไทย - สหภาพยุโรป ประเด็นท้าทายลำดับถัดมา คือ การปฏิบัติตามมาตรฐานแรงงานระหว่างประเทศที่เป็นข้อผูกพันภายใต้ข้อบทการค้าและการพัฒนาที่ยั่งยืน (TSD) ซึ่งถือเป็นแรงกดดันให้ประเทศไทยต้องเร่งปรับปรุงกฎหมายภายในให้สอดคล้องกับอนุสัญญาหลักขององค์การแรงงานระหว่างประเทศ (ILO) รวมถึงการยกระดับมาตรฐานความปลอดภัยและอาชีวอนามัย เพื่อป้องกันความเสี่ยงจากมาตรการกีดกันทางการค้า ที่สหภาพยุโรปนำมาอ้างเป็นเหตุผลในการตัดสิทธิพิเศษทางการค้าหรือจำกัดการนำเข้าสินค้าของไทย ซึ่งอาจส่งผลกระทบต่อ การส่งออกสินค้า และระบบเศรษฐกิจของไทยในภาพรวม นอกจากนี้ มาตรฐานที่เข้มงวดของสหภาพยุโรปก็อาจกลายเป็นภาระต้นทุนที่เพิ่มขึ้นสำหรับผู้ประกอบการ SMEs ในการปรับปรุงเทคโนโลยีและกระบวนการทำงาน เช่น การลงทุนในเทคโนโลยีสมัยใหม่ การยกระดับทักษะบุคลากร ฯลฯ ภาครัฐจึงจำเป็นต้องมีมาตรการช่วยเหลือควบคู่ไปกับการบังคับใช้กฎหมาย เพื่อลดภาระต้นทุนของผู้ประกอบการดังกล่าว ประกอบกับเป็นปัจจัยสร้างความเชื่อมั่นต่อนักลงทุนยุโรป และช่วยรักษาความสามารถในการแข่งขันของไทยในระยะยาว

อย่างไรก็ตาม ในมิติด้านโอกาสการยกระดับกฎหมายดังกล่าวไม่ได้เป็นเพียงการปฏิบัติตามข้อตกลงเท่านั้น แต่ถือเป็นกลไกสำคัญในการคุ้มครองแรงงานไทยให้เข้าถึงสิทธิและเสรีภาพอย่างเท่าเทียมตามมาตรฐานแรงงานระหว่างประเทศ ช่วยยกระดับคุณภาพชีวิตแรงงานไทยและสร้างภาพลักษณ์ที่ดีต่อการลงทุนจากต่างประเทศ

#### 4. การวิเคราะห์ฉากทัศน์เชิงยุทธศาสตร์อนาคตแรงงานไทยภายใต้ภาวะ Perfect Storm ในบริบทความตกลงการค้าเสรีระหว่าง ไทย - สหภาพยุโรป

สำหรับประเทศไทยความตกลงการค้าเสรีกับสหภาพยุโรป เป็นทั้งโอกาสและความท้าทายต่อโครงสร้างตลาดแรงงานของประเทศ เนื่องจากสหภาพยุโรปได้กำหนดมาตรฐานด้านแรงงาน สิ่งแวดล้อม และความยั่งยืนของห่วงโซ่อุปทานเป็นเงื่อนไขสำคัญในการเข้าถึงตลาด การปรับตัวของแรงงานไทยจึงมีความสำคัญอย่างยิ่งต่อความสามารถในการแข่งขันของประเทศ การวิเคราะห์ฉากทัศน์ (Scenario Analysis) เป็นเครื่องมือเชิงยุทธศาสตร์ที่ช่วยให้ประเทศไทยสามารถเตรียมความพร้อมต่ออนาคตที่ไม่แน่นอนได้ โดยการจำลองสถานการณ์ที่อาจเกิดขึ้นจากปัจจัยขับเคลื่อนหลัก ได้แก่

- 1) การเปลี่ยนแปลงโครงสร้างเศรษฐกิจโลก
- 2) มาตรการด้านสิ่งแวดล้อมและแรงงานของสหภาพยุโรป
- 3) การเปลี่ยนผ่านสู่เศรษฐกิจดิจิทัลและเศรษฐกิจสีเขียว
- 4) การแข่งขันของประเทศในห่วงโซ่อุปทานโลก

จากการวิเคราะห์ปัจจัยดังกล่าว สามารถกำหนด 3 ฉากทัศน์หลักของอนาคตแรงงานไทย ได้ดังนี้

## ฉากทัศน์ที่ 1 การบูรณาการสู่เศรษฐกิจโลก (Global Integration Scenario) ไทยสามารถปรับตัวได้สำเร็จและยกระดับแรงงานสู่เศรษฐกิจใหม่

ในฉากทัศน์นี้ ประเทศไทยสามารถดำเนินการปฏิรูปเชิงโครงสร้างด้านแรงงานได้อย่างมีประสิทธิภาพ โดยรัฐบาลดำเนินนโยบายพัฒนาทักษะแรงงาน ยกยกระดับมาตรฐานแรงงาน และปรับโครงสร้างอุตสาหกรรมสู่เศรษฐกิจสีเขียวและดิจิทัลอย่างเป็นระบบ ภายใต้สถานการณ์ดังกล่าวภาคอุตสาหกรรมส่งออกของไทยสามารถปรับตัวให้สอดคล้องกับมาตรฐานด้านสิ่งแวดล้อมและแรงงานของยุโรป ส่งผลให้ประเทศไทยสามารถรักษาความสามารถในการแข่งขันในห่วงโซ่อุปทานโลกได้อย่างต่อเนื่อง

ในเชิงเศรษฐศาสตร์ การเพิ่มผลิตภาพแรงงานและการลงทุนในเทคโนโลยีขั้นสูงจะช่วยเพิ่มผลิตภาพการผลิตรวม (Total Factor Productivity)<sup>3</sup> ของเศรษฐกิจไทย ส่งผลให้อัตราการเติบโตของ GDP เพิ่มขึ้นอย่างมีนัยสำคัญ โดยผลลัพธ์เชิงโครงสร้างที่คาดว่าจะเกิดขึ้น ได้แก่

- 1) การเพิ่มขึ้นของการจ้างงานในอุตสาหกรรมเทคโนโลยีและอุตสาหกรรมสีเขียว
- 2) การยกระดับทักษะแรงงานและค่าจ้างเฉลี่ยของแรงงานไทย
- 3) การเพิ่มมูลค่าการส่งออกไปยังตลาดยุโรป
- 4) การยกระดับอันดับความสามารถในการแข่งขันของประเทศ

โดยประมาณการเชิงมหภาคชี้ว่า GDP ของประเทศไทยอาจเพิ่มขึ้นร้อยละ 2 – 3 ในระยะยาว จากผลของการเพิ่มผลิตภาพและการขยายตัวของการส่งออก

## ฉากทัศน์ที่ 2 เศรษฐกิจคู่ขนานสองภาคส่วน (Dual Economy Scenario) การปรับตัวเกิดขึ้นเพียงบางส่วนทำให้เกิดเศรษฐกิจสองระบบ

ในฉากทัศน์นี้ ประเทศไทยสามารถปรับตัวต่อมาตรฐานใหม่ของตลาดโลกได้เพียงบางภาคอุตสาหกรรมเท่านั้น โดยเฉพาะอุตสาหกรรมขนาดใหญ่ที่มีการลงทุนสูง เช่น ยานยนต์ อิเล็กทรอนิกส์ และอาหารแปรรูป ในขณะที่ภาคเศรษฐกิจดั้งเดิม เช่น เกษตรกรรมขนาดเล็ก ธุรกิจ SMEs และแรงงานนอกระบบไม่สามารถปรับตัวได้ทันต่อการเปลี่ยนแปลงของมาตรฐานแรงงานและสิ่งแวดล้อมของตลาดยุโรป ผลที่ตามมาคือ การเกิด Dual Economy<sup>4</sup> หรือเศรษฐกิจคู่ขนานสองภาคส่วน กล่าวคือ

- 1) เป็นเศรษฐกิจสมัยใหม่ที่เชื่อมโยงกับห่วงโซ่อุปทานโลกและใช้แรงงานทักษะสูง
- 2) เป็นเศรษฐกิจดั้งเดิมที่มีผลิตภาพต่ำและพึ่งพาแรงงานทักษะต่ำ

ในเชิงโครงสร้างตลาดแรงงาน จะเกิดความเหลื่อมล้ำระหว่างแรงงานทักษะสูงและแรงงานทักษะต่ำเพิ่มขึ้น ผลกระทบทางเศรษฐกิจที่อาจเกิดขึ้น ได้แก่

- 1) GDP เติบโตในระดับปานกลางประมาณร้อยละ 1 - 1.5 จากความตกลงการค้าเสรี
- 2) การจ้างงานในอุตสาหกรรมดั้งเดิมลดลง
- 3) ความเหลื่อมล้ำด้านรายได้เพิ่มขึ้น
- 4) การเคลื่อนย้ายแรงงานจากภาคเกษตรเข้าสู่ภาคบริการและอุตสาหกรรมเพิ่มขึ้น

ฉากทัศน์นี้ถือเป็นสถานการณ์ที่มีความเป็นไปได้สูง หากการปฏิรูปเชิงโครงสร้างด้านแรงงานดำเนินการได้เพียงบางส่วน

<sup>3</sup> ผลิตภาพการผลิตรวม (Total Factor Productivity) หมายถึง การเพิ่มของผลผลิตที่เกิดจากส่วนที่มิได้มาจากการเพิ่มของปัจจัยการผลิต (แรงงาน ที่ดิน ทุน) ซึ่งในที่นี้จะหมายถึง ปัจจัยอื่น ๆ เช่น ความก้าวหน้าของเทคโนโลยีและการบริหารจัดการที่มีประสิทธิภาพ ฯลฯ [https://pii.ftpi.or.th/wp-content/uploads/2017/06/TFP\\_rev2.pdf](https://pii.ftpi.or.th/wp-content/uploads/2017/06/TFP_rev2.pdf)

<sup>4</sup> เศรษฐกิจคู่ขนานสองภาคส่วน (Dual Economy Scenario) หมายถึง โครงสร้างทางเศรษฐกิจที่ประกอบด้วยภาคส่วนสมัยใหม่และภาคส่วนดั้งเดิมที่ใช้แรงงานเข้มข้น

<https://www.sciencedirect.com/topics/economics-econometrics-and-finance/dual-economy>

### ฉากทัศน์ที่ 3 การหยุดชะงักเชิงโครงสร้าง (Structural Disruption Scenario) ไทยไม่สามารถปรับตัวต่อมาตรฐานใหม่ของเศรษฐกิจโลก

ในฉากทัศน์ที่เลวร้ายที่สุด ประเทศไทยไม่สามารถปรับตัวต่อมาตรฐานแรงงานและสิ่งแวดล้อมของตลาดยุโรปได้ทันเวลา ส่งผลให้ภาคการส่งออกบางส่วนสูญเสียความสามารถในการแข่งขัน มาตรการกีดกันทางการค้าที่ไม่ใช่ภาษี เช่น ภาวะเปียบด้านสิ่งแวดล้อมและความยั่งยืนของห่วงโซ่อุปทาน จะส่งผลกระทบต่ออุตสาหกรรมส่งออกหลักของไทย ในสถานการณ์ดังกล่าว อาจเกิดผลกระทบเชิงโครงสร้างต่อเศรษฐกิจและตลาดแรงงาน ได้แก่

- 1) การย้ายฐานการผลิตของบริษัทข้ามชาติไปยังประเทศที่มีมาตรฐานการผลิตที่สอดคล้องกับข้อกำหนดของยุโรปมากกว่า
- 2) การลดลงของการส่งออกในบางอุตสาหกรรม เช่น สิ่งทอ อาหารทะเล และสินค้าเกษตร
- 3) การเพิ่มขึ้นของอัตราการว่างงานในภาคอุตสาหกรรมส่งออก

ทั้งนี้ ผลกระทบทางเศรษฐกิจอาจทำให้

- 1) GDP ลดลงร้อยละ 0.5 – 1 ต่อปีในช่วงเวลา
- 2) การจ้างงานในอุตสาหกรรมส่งออกลดลงหลายแสนตำแหน่ง
- 3) ความเชื่อมั่นของนักลงทุนต่างชาติลดลง

ฉากทัศน์นี้สะท้อนความเสี่ยงเชิงโครงสร้างที่ประเทศไทยต้องหลีกเลี่ยงผ่านการดำเนินนโยบายเชิงรุก

ตารางที่ 2 เปรียบเทียบฉากทัศน์เชิงยุทธศาสตร์

ประเด็นวิเคราะห์	ฉากทัศน์ที่ 1 การบูรณาการสู่เศรษฐกิจโลก (Global Integration Scenario)	ฉากทัศน์ที่ 2 เศรษฐกิจคู่ขนานสองภาคส่วน (Dual Economy Scenario)	ฉากทัศน์ที่ 3 การหยุดชะงักเชิงโครงสร้าง (Structural Disruption Scenario)
1. การปรับตัวของแรงงาน	ปรับตัวได้สูง	ปรับตัวได้บางส่วน	ปรับตัวไม่ได้
2. ผลกระทบต่อ GDP	เพิ่มขึ้น 2 - 3%	เพิ่มขึ้น 1 - 1.5%	ลดลง 0.5 ถึง 1%/ปี
3. การจ้างงาน	เพิ่มขึ้นสูงในอุตสาหกรรมใหม่	การจ้างงานเปลี่ยนโครงสร้าง	การว่างงานเพิ่ม
4. ผลิตภาพแรงงาน	เพิ่มขึ้นอย่างต่อเนื่อง	เพิ่มขึ้นเฉพาะบางอุตสาหกรรม	หยุดชะงัก
5. ความสามารถแข่งขันของประเทศ	เพิ่มขึ้น	คงที่	ลดลง

ผลการวิเคราะห์ฉากทัศน์แสดงให้เห็นว่า อนาคตของตลาดแรงงานไทยภายใต้ภาวะ Perfect Storm จะขึ้นอยู่กับความสามารถของประเทศในการปรับตัวเชิงโครงสร้าง โดยเฉพาะใน 3 ด้านหลัก ได้แก่

- 1) การยกระดับทักษะแรงงานให้สอดคล้องกับเศรษฐกิจดิจิทัลและเศรษฐกิจสีเขียว
- 2) การยกระดับมาตรฐานแรงงานและความโปร่งใสของห่วงโซ่อุปทาน
- 3) การปรับโครงสร้างอุตสาหกรรมสู่กิจกรรมที่มีมูลค่าเพิ่มสูง

หากประเทศไทยสามารถดำเนินการปฏิรูปเชิงโครงสร้างได้อย่างมีประสิทธิภาพ ประเทศจะสามารถเปลี่ยนวิกฤต Perfect Storm ให้เป็นโอกาสในการยกระดับเศรษฐกิจและแรงงานของประเทศในระยะยาว

## 5. ข้อเสนอเชิงนโยบาย

จากการวิเคราะห์สถานการณ์แรงงานไทยในยุค Perfect Storm ภายใต้ความตกลงการค้าเสรีระหว่างไทย – สหภาพยุโรป พบว่า ตลาดแรงงานไทยกำลังเผชิญแรงกดดันเชิงโครงสร้างที่ซ้อนทับกันหลายมิติ ทั้งแรงกดดันจากเศรษฐกิจโลก มาตรฐานการค้าสมัยใหม่ของยุโรป การเปลี่ยนผ่านเทคโนโลยี ตลอดจนข้อจำกัดภายในประเทศ เช่น โครงสร้างประชากรสูงวัยและช่องว่างทางทักษะแรงงาน ซึ่งล้วนมีผลต่อศักยภาพการแข่งขันของเศรษฐกิจไทยในระยะยาว ภายใต้บริบทดังกล่าว ความตกลงการค้าเสรีระหว่างไทย – สหภาพยุโรปเป็น “ตัวเร่งการปฏิรูปเชิงโครงสร้างของระบบแรงงานไทย” เนื่องจากข้อบทรื้อด้านการค้าและการพัฒนาที่ยั่งยืน (TSD) ได้กำหนดมาตรฐานแรงงานและสิ่งแวดล้อมที่เข้มงวดซึ่งจะส่งผลโดยตรงต่อระบบการผลิตและการจ้างงานของไทย ดังนั้น เพื่อให้แรงงานไทยสามารถปรับตัวและแข่งขันได้ภายใต้โครงสร้างเศรษฐกิจโลกใหม่ จึงมีข้อเสนอเชิงนโยบายในระดับยุทธศาสตร์ดังต่อไปนี้

### 5.1 การกำหนดยุทธศาสตร์ความสามารถในการแข่งขันด้านแรงงาน เพื่อปรับโครงสร้างตลาดแรงงานไทย

กระทรวงแรงงานควรกำหนดยุทธศาสตร์ระดับชาติที่มีเป้าหมายชัดเจนในการยกระดับขีดความสามารถของแรงงานไทยในระยะยาว โดยกำหนดกรอบเวลาอย่างน้อย 10 – 15 ปี เพื่อเตรียมความพร้อมต่อการเปลี่ยนผ่านของเศรษฐกิจโลก ยุทธศาสตร์ดังกล่าวควรมุ่งเน้นการเปลี่ยนผ่านโครงสร้างแรงงานจากระบบเศรษฐกิจที่ใช้แรงงานเข้มข้น (Labour - intensive economy) ไปสู่ระบบเศรษฐกิจที่มีผลิตภาพสูง (High - productivity economy) โดยมีเป้าหมายสำคัญ ได้แก่ การเพิ่มผลิตภาพแรงงานของประเทศ ในภาคอุตสาหกรรมส่งออก การเพิ่มสัดส่วนแรงงานทักษะสูงในระบบเศรษฐกิจ การลดความเหลื่อมล้ำด้านทักษะระหว่างแรงงานในอุตสาหกรรมขนาดใหญ่กับ SMEs การดำเนินยุทธศาสตร์นี้จะช่วยให้ประเทศไทยสามารถใช้ประโยชน์จากการเปิดตลาดของสหภาพยุโรปได้อย่างเต็มที่ และลดความเสี่ยงจากการแข่งขันในตลาดโลก

### 5.2 การสร้างระบบตลาดแรงงานอัจฉริยะ

ภายใต้บริบทความตกลงการค้าเสรีระหว่างไทย – สหภาพยุโรป ซึ่งจะทำให้โครงสร้างอุตสาหกรรมเปลี่ยนแปลงอย่างรวดเร็ว ประเทศไทยจำเป็นต้องมีระบบวิเคราะห์ข้อมูลตลาดแรงงานที่มีประสิทธิภาพ กระทรวงแรงงานจึงควรจัดตั้งศูนย์วิเคราะห์ตลาดแรงงานแห่งชาติ (National Labour Market Intelligence Center) ที่ทำหน้าที่รวบรวม วิเคราะห์ และคาดการณ์แนวโน้มความต้องการแรงงานในแต่ละอุตสาหกรรม โดยบูรณาการข้อมูลจากหลายหน่วยงาน เช่น กระทรวงแรงงาน กระทรวงพาณิชย์ กระทรวงอุตสาหกรรม และสถาบันการศึกษา ระบบดังกล่าวจะช่วยให้รัฐบาลสามารถคาดการณ์ผลกระทบจากความตกลงการค้าเสรีต่อการจ้างงาน และกำหนดมาตรการพัฒนาทักษะแรงงานได้อย่างตรงจุด ลดปัญหาความไม่สอดคล้องระหว่างทักษะแรงงานกับความต้องการของตลาด (Skill Mismatch)

### 5.3 การปฏิรูประบบพัฒนาทักษะแรงงานแห่งชาติ

ภายใต้เงื่อนไขการค้าใหม่ของสหภาพยุโรป ตลาดแรงงานจะมีความต้องการแรงงานที่มีทักษะขั้นสูงมากขึ้น โดยเฉพาะทักษะที่เกี่ยวข้องกับเทคโนโลยีดิจิทัลและการผลิตที่เป็นมิตรต่อสิ่งแวดล้อม กระทรวงแรงงานจึงควรปฏิรูประบบพัฒนาทักษะแรงงานทั้งระบบ โดยจัดตั้งระบบพัฒนาทักษะตลอดช่วงชีวิต (Lifelong Skills Development System) ที่เชื่อมโยงการศึกษา การฝึกอบรม และตลาดแรงงานเข้าด้วยกัน การปฏิรูปดังกล่าวควรประกอบด้วยองค์ประกอบสำคัญ ได้แก่ การพัฒนาหลักสูตรฝึกอบรมที่สอดคล้องกับอุตสาหกรรมเป้าหมาย การสร้างระบบรับรองมาตรฐานทักษะที่เป็นสากล และการส่งเสริมการฝึกอบรมในสถานประกอบการ

นอกจากนี้ รัฐบาลควรให้ความสำคัญกับการพัฒนาทักษะใหม่ที่กำลังมีความต้องการเพิ่มขึ้นในตลาดโลก เช่น ทักษะดิจิทัลขั้นสูง ทักษะสีเขียว (Green Skills) และทักษะด้านนวัตกรรมและการจัดการเทคโนโลยี

#### 5.4 การยกระดับมาตรฐานแรงงานสู่มาตรฐานสากล

ข้อบ่งชี้ด้านการค้าและการพัฒนาที่ยั่งยืนภายใต้ความตกลงการค้าเสรีระหว่างไทย – สหภาพยุโรป กำหนดให้ประเทศคู่ค้าต้องปฏิบัติตามมาตรฐานแรงงานระหว่างประเทศอย่างเคร่งครัด ดังนั้น กระทรวงแรงงานควรเร่งยกระดับกฎหมายแรงงานให้สอดคล้องกับมาตรฐานขององค์การแรงงานระหว่างประเทศ เพื่อสร้างความเชื่อมั่นต่อคู่ค้าระหว่างประเทศและป้องกันความเสี่ยงจากมาตรการกีดกันทางการค้า การดำเนินการดังกล่าวควรรวมถึงการปรับปรุงกฎหมายแรงงานให้ทันสมัย การยกระดับมาตรฐานความปลอดภัยในการทำงาน และการส่งเสริมระบบการตรวจสอบแรงงานในห่วงโซ่อุปทาน ซึ่งการยกระดับมาตรฐานแรงงานจะช่วยเพิ่มความน่าเชื่อถือของสินค้าไทยในตลาดยุโรป และส่งเสริมการลงทุนจากต่างประเทศ

#### 5.5 การสร้างระบบคุ้มครองแรงงานในเศรษฐกิจที่ผันผวน

ภายใต้สถานการณ์ Perfect Storm ตลาดแรงงานมีแนวโน้มเผชิญความไม่แน่นอนมากขึ้น ดังนั้น ประเทศไทยจำเป็นต้องพัฒนาระบบคุ้มครองแรงงานที่มีความยืดหยุ่นและครอบคลุมมากขึ้น โดยกระทรวงแรงงานควรพัฒนาระบบสร้างหลักประกันด้านการจ้างงาน (Employment Security System) ที่สามารถรองรับแรงงานทุกกลุ่ม รวมถึงแรงงานนอกระบบและแรงงานในเศรษฐกิจแพลตฟอร์ม โดยระบบดังกล่าวควรรวมถึงระบบประกันการว่างงานที่มีประสิทธิภาพ โครงการฝึกอบรมเพื่อเปลี่ยนอาชีพ และมาตรการสนับสนุนการจ้างงานในอุตสาหกรรมใหม่ ซึ่งการพัฒนาระบบคุ้มครองแรงงานจะช่วยสร้างเสถียรภาพทางสังคมในช่วงการเปลี่ยนผ่านของเศรษฐกิจ

## เอกสารอ้างอิง

- กรมเจรจาการค้าระหว่างประเทศ. (2568). ความตกลงการค้าเสรีของไทย 17 ฉบับ 24 ประเทศ. <https://www.dtn.go.th/th/content/category/detail/id/2103/iid/13748>
- กรมเจรจาการค้าระหว่างประเทศ. (2569). สรุปสถานะการเจรจา FTA ของไทย. <https://www.dtn.go.th/th/file/get/file/1.20260312e60d00b28589e03ee906f123cd3b5ca2094414.pdf>
- คณะกรรมการร่วมภาคเอกชน 3 สถาบัน. (2569). เศรษฐกิจไทยปี 69 ระวังพายุซ้อนพายุ! ส.อ.ท. เดือน “Perfect Storm” จี๋แรง Reinvent Thailand ก่อนถดถอยหนัก. <https://www.jscib.org/news/detail/thai-economy-2026-fti-warns-perfect-storm-reinvent-thailand>
- ฐานเศรษฐกิจ. (2566). ทำความรู้จัก “FTAไทย - อียู” โอกาสการค้าสำคัญของไทยในตลาดยุโรป. <https://www.thansettakij.com/business/economy/554298>
- ไทยพีบีเอส. (2569). คืบ FTA ไทย-EU รอบที่ 8 ตั้งเป้าสรุปผลการเจรจาภายในปีนี้. <https://www.thaipbs.or.th/news/content/502128>
- วิจัยกรุงศรี. (2568). ส.อ.ท. คาดเศรษฐกิจไทยปีมั่วเปราะบาง เสนอเร่งปรับโครงสร้างประเทศผ่านกรอบ CRS. <https://www.krungsri.com/th/newsandactivities/krungsri-banking-news/thailand-economic-outlook-2026-uncertainties>
- สำนักงานปลัดกระทรวงแรงงาน. (2567). รายงานบทวิเคราะห์การจัดทำสัญญาการค้าเสรีที่เกี่ยวข้องกับเศรษฐกิจ การแรงงานระหว่างประเทศ ไตรมาสที่ 4/2566. <https://warning.mol.go.th/uploadFile/pdf/pdf-2024-01-09-1704791931.pdf>
- สำนักงานพาณิชย์จังหวัดชัยนาท. (2569). กรมเจรจาฯ เผยผลถก FTA ไทย-EU รอบที่ 8 สรุปได้อีก 3 บท รวมเป็น 11 บท. <https://chainat.moc.go.th/th/content/category/detail/id/112/iid/148016>
- สำนักงานสภาพัฒนาการเศรษฐกิจและสังคมแห่งชาติ. (2569). ภาวะสังคมไทยไตรมาสสี่และภาพรวมปี 2568. <https://www.nesdc.go.th/sdi23022569/>
- อินทรัตน์ เชื้อนรัตน์. (2566). พัฒนาการของการเจรจาประเด็นมาตรฐานสิทธิแรงงานในความตกลงการค้าเสรีของสหรัฐฯ และยุโรป. <https://www.dtn.go.th/th/content/category/detail/id/1637/cid/1640/iid/11875>
- Chalathip Thirasoonthrakul. (2565). Perfect Storm พายุใหญ่เศรษฐกิจโลก เศรษฐกิจไทยน่ากังวลอย่างไร. <https://www.workpointtoday.com/perfect-storm>
- European Commission. (n.d.). EU trade relations with Thailand. [https://policy.trade.ec.europa.eu/eu-trade-relationships-country-and-region/countries-and-regions/thailand\\_en](https://policy.trade.ec.europa.eu/eu-trade-relationships-country-and-region/countries-and-regions/thailand_en)
- Green Network. (2569). ส.อ.ท. คาดเศรษฐกิจไทยปีมั่วเปราะบาง เสนอเร่งปรับโครงสร้างประเทศผ่านกรอบ CRS. <https://www.greennetworkthailand.com/fti-thai-economic-outlook-2026/>
- Phusadee Arunmas. (2562). EU FTA could deliver Thai GDP boost. <https://www.bangkokpost.com/business/1799439/eu-fta-could-deliver-thai-gdp-boost>

