

รายงานสถิติเศรษฐกิจ แรงงานระหว่างประเทศ

ประจำเดือนกุมภาพันธ์ 2569

รายงานฉบับสมบูรณ์



แบบติดตามการนำไปใช้ประโยชน์





บทสรุปผู้บริหาร



อัตราเงินเฟ้อ (%YoY)

- ไทย: -0.66%
- ไต้หวัน: 0.69%
- ญี่ปุ่น: 1.50%
- เกาหลีใต้: 2.80%
- อเมริกา: 2.40%

ดัชนีผู้จัดการฝ่ายจัดซื้อภาคการผลิต (PMI)

- ไทย: 52.70 จุด
- ไต้หวัน: 51.70 จุด
- ญี่ปุ่น: 51.50 จุด
- เกาหลีใต้: 51.20 จุด
- อเมริกา: 51.20 จุด



ประชากรวัยแรงงาน

- ไทย 59.35 ล้านคน
- ไต้หวัน 20.21 ล้านคน
- ญี่ปุ่น 109.46 ล้านคน
- เกาหลีใต้ 45.92 ล้านคน
- อเมริกา 274.98 ล้านคน

ผู้ที่อยู่ในกำลังแรงงาน

- ไทย 41.34 ล้านคน
- ไต้หวัน 12.05 ล้านคน
- ญี่ปุ่น 69.55 ล้านคน
- เกาหลีใต้ 29.72 ล้านคน
- อเมริกา 171.88 ล้านคน

ผู้ที่ไม่อยู่ในกำลังแรงงาน

- ไทย 18.01 ล้านคน
- ไต้หวัน 8.16 ล้านคน
- ญี่ปุ่น 39.91 ล้านคน
- เกาหลีใต้ 16.20 ล้านคน
- อเมริกา 103.10 ล้านคน

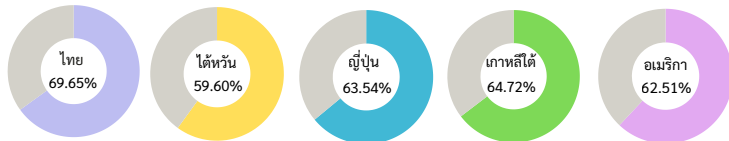
ผู้มีงานทำ

- ไทย 40.97 ล้านคน
- ไต้หวัน 11.65 ล้านคน
- ญี่ปุ่น 67.76 ล้านคน
- เกาหลีใต้ 28.82 ล้านคน
- อเมริกา 164.52 ล้านคน

ผู้ว่างงาน

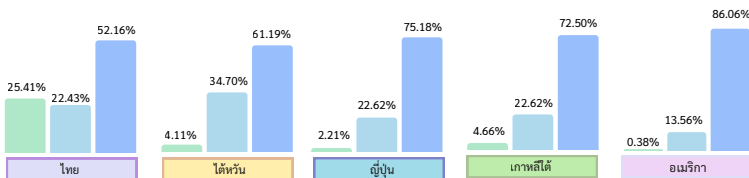
- ไทย 0.37 ล้านคน
- ไต้หวัน 0.40 ล้านคน
- ญี่ปุ่น 1.79 ล้านคน
- เกาหลีใต้ 0.90 ล้านคน
- อเมริกา 7.36 ล้านคน

อัตราการมีส่วนร่วมในกำลังแรงงาน

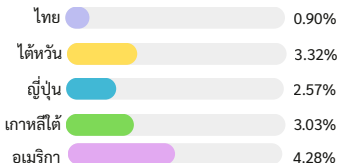


อัตราส่วนผู้มีงานทำจำแนกตามอุตสาหกรรม

● ภาคเกษตร ● ภาคการผลิต ● ภาคบริการ



อัตราการว่างงาน



ค่าจ้างขั้นต่ำ/ชั่วโมง

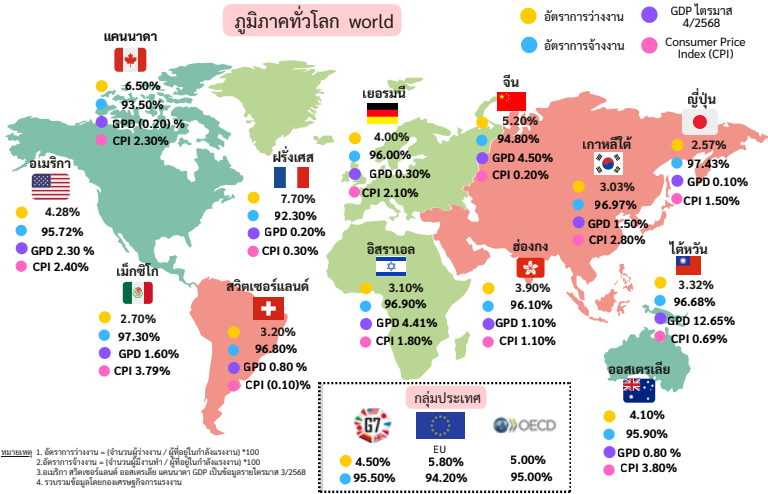


ข้อมูล ณ เดือนมกราคม 2569



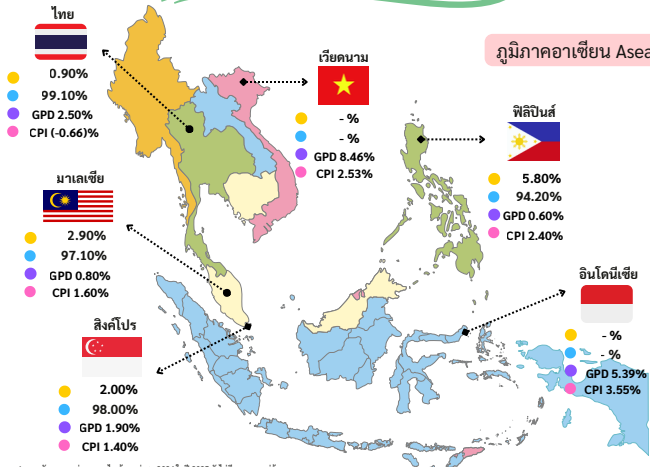
บทสรุปผู้บริหาร

ภูมิภาคทั่วโลก world



หมายเหตุ: 1. อัตราการว่างงาน = (จำนวนว่างงาน / ผู้ถือใบกำกับแรงงาน) *100
 2. อัตราการจ้างงาน = (จำนวนผู้มีงานทำ / ผู้ถือใบกำกับแรงงาน) *100
 3. เปรียบเทียบ สวิตเซอร์แลนด์ ออสเตรเลีย แคนาดา GDP เป็นข้อมูลรายไตรมาส 3/2568
 4. รวมรวมข้อมูลโดยกองเศรษฐกิจการแรงงาน

ภูมิภาคอาเซียน Asean



หมายเหตุ: 1. ลาว, กัมพูชา, พม่า และบรูไน ข้อมูลล่าสุด 2024 ในปี 2025 ยังไม่มีการเผยแพร่ข้อมูล
 2. เวียดนาม และ อินโดนีเซีย เป็นข้อมูลรายไตรมาส 4/2568
 3. เวียดนาม และ อินโดนีเซีย มกราคม 2569 ยังไม่มีการเผยแพร่ข้อมูล
 4. รวมรวมข้อมูลโดยกองเศรษฐกิจการแรงงาน

ข้อมูล ณ เดือนมกราคม 2569

สรุปสถิติเศรษฐกิจแรงงานระหว่างประเทศ ประจำเดือนมกราคม 2569

ข้อมูล ณ เดือนธันวาคม 2568	ไทย	ไต้หวัน	ญี่ปุ่น	สาธารณรัฐเกาหลี	สหรัฐอเมริกา
1. อัตราการเติบโตของผลิตภัณฑ์มวลรวมภายในประเทศ (GDP Annual Growth Rate) ^[1]	2.50 %	12.65 %	0.10 %	1.50 %	2.30 %
2. ดัชนีราคาผู้บริโภค (CPI) / อัตราเงินเฟ้อ (%YoY)	100.19 จุด / (-0.28)	110.25 จุด / 1.31	113.00 จุด / 2.10	117.57 จุด / 2.30	324.05 จุด / 2.70
3. ดัชนีผู้จัดการฝ่ายจัดซื้อภาคการผลิต (Manufacturing PMI) ^[2]	57.40 จุด	50.90 จุด	50.00 จุด	50.10 จุด	51.80 จุด
4. จำนวนประชากรวัยแรงงาน ^[3]	59.39 ล้านคน	20.21 ล้านคน	109.54 ล้านคน	45.87 ล้านคน	274.81 ล้านคน
5. จำนวนผู้ที่อยู่ในกำลังแรงงาน *	40.04 ล้านคน	12.05 ล้านคน	70.08 ล้านคน	29.81 ล้านคน	171.49 ล้านคน
5.1 จำนวนผู้มีงานทำ	39.74 ล้านคน	11.65 ล้านคน	68.42 ล้านคน	28.62 ล้านคน	163.99 ล้านคน
5.2 จำนวนผู้ว่างงาน	0.30 ล้านคน	0.40 ล้านคน	1.66 ล้านคน	1.19 ล้านคน	7.50 ล้านคน
6. จำนวนผู้ที่ไม่อยู่ในกำลังแรงงาน	19.35 ล้านคน	8.16 ล้านคน	39.46 ล้านคน	16.06 ล้านคน	103.32 ล้านคน
7. อัตราการมีส่วนร่วมในกำลังแรงงาน	67.42 %	59.60 %	63.97 %	64.99 %	62.40 %
8. อัตราผู้ไม่อยู่ในกำลังแรงงาน	32.58 %	40.38 %	36.03 %	35.01 %	37.60 %
9. อัตราส่วนผู้มีงานทำต่อประชากรวัยแรงงาน	66.91 %	57.62 %	62.46 %	62.39 %	59.67 %
10. อัตราการว่างงาน	0.75 %	3.30 %	2.37 %	3.99 %	4.38 %
11. อัตราส่วนผู้มีงานทำจำแนกตามอุตสาหกรรม					
11.1 ภาคการเกษตร	30.63 %	4.12 %	2.21 %	4.80 %	0.38 %
11.2 ภาคการผลิต	22.24 %	34.75 %	22.47 %	22.78 %	13.54 %
11.3 ภาคการบริการ	47.13 %	61.13 %	75.32 %	72.42 %	86.08 %
12. ค่าจ้างขั้นต่ำรายชั่วโมง ^[5]	42.13 – 50.00 บาท	196 TWD ≈ 194.76 บาท	1,121 JPY ≈ 228.10 บาท	10,320 KRW ≈ 222.66 บาท	7.25 USD ≈ 225.98 บาท

หมายเหตุ: [1] ไทย ไต้หวัน ญี่ปุ่น และเกาหลีใต้ใช้ข้อมูล GDP (%YoY) ประจำปีไตรมาส 4 ปี 2568 โดยอ้างอิงข้อมูลจาก Trading Economics สหรัฐอเมริกาใช้ข้อมูล GDP (%YoY) ประจำปีไตรมาส 3 ปี 2568

[2] Manufacturing PMI คือ ดัชนีผู้จัดการฝ่ายจัดซื้อภาคการผลิต เป็นตัวบ่งชี้ภาวะทางเศรษฐกิจของภาคการผลิต กรณีมีค่าสูงกว่าระดับ 50.00 แสดงถึง สภาวะทางเศรษฐกิจภาคการผลิตเกิดการขยายตัว หากต่ำกว่าระดับ 50.00 แสดงถึง เกิดการหดตัว และหากเท่ากับระดับ 50.00 แสดงถึง ไม่มีการเปลี่ยนแปลง

[3] ข้อ 4 – 6 ผลรวมของแต่ละจำนวนอาจไม่เท่ากับยอดรวม เนื่องจากข้อมูลแต่ละจำนวนไม่มีการปิดเศษโดยอิสระจากกัน ข้อมูลจากสำนักงานสถิติแห่งชาติ

[4] นิยามประชากรวัยแรงงาน ไทย ไต้หวัน ญี่ปุ่น และเกาหลีใต้ หมายถึง ประชากรที่มีอายุ 15 ปีขึ้นไป สำหรับสหรัฐอเมริกา นิยามประชากรวัยแรงงาน หมายถึง ประชากรที่มีอายุ 16 ปีขึ้นไป

[5] ค่าจ้างขั้นต่ำรายชั่วโมงของไทย คำนวณจากอัตราค่าจ้างขั้นต่ำรายวันต่อชั่วโมงการทำงาน 8 ชั่วโมงต่อวัน, ค่าจ้างขั้นต่ำไต้หวัน ญี่ปุ่น และเกาหลีใต้ คิดเป็นค่าจ้างขั้นต่ำรายชั่วโมง ประจำปี 2569

TWD หมายถึง สกุลเงินดอลลาร์ไต้หวันใหม่ (ค่าเงิน ณ วันที่ 17 กุมภาพันธ์ 2569 1 TWD เท่ากับ 0.99 THB)

JPY หมายถึง สกุลเงินเยนญี่ปุ่น (ค่าเงิน ณ วันที่ 17 กุมภาพันธ์ 2569 1 JPY เท่ากับ 0.20 THB)

KRW หมายถึง สกุลเงินวอนเกาหลีใต้ (ค่าเงิน ณ วันที่ 17 กุมภาพันธ์ 2569 1 KRW เท่ากับ 0.02 THB)

USD หมายถึง สกุลเงินดอลลาร์สหรัฐ (ค่าเงิน ณ วันที่ 17 กุมภาพันธ์ 2569 1 USD เท่ากับ 31.17 THB)

* ตัวเลขจำนวนผู้ที่อยู่ในกำลังแรงงานของประเทศไทย เดือนธันวาคม 2568 ไม่รวมผู้รอฤดูกาล ที่มีจำนวน 0.19 ล้านคน

สารบัญ

ไทย (Thailand)

สถานการณ์แรงงานของประเทศไทย	1
สถานการณ์กำลังแรงงาน	1
สถานการณ์การจ้างงาน	2
สถานการณ์การว่างงาน	4
สถานการณ์เศรษฐกิจของประเทศไทย	6

ไต้หวัน (Taiwan)

สถานการณ์แรงงานของไต้หวัน	7
สถานการณ์กำลังแรงงาน	7
สถานการณ์การจ้างงาน	8
สถานการณ์การว่างงาน	10
สถานการณ์เศรษฐกิจของไต้หวัน	12

ญี่ปุ่น (Japan)

สถานการณ์แรงงานของประเทศไทยญี่ปุ่น	13
สถานการณ์กำลังแรงงาน	13
สถานการณ์การจ้างงาน	14
สถานการณ์การว่างงาน	16
สถานการณ์เศรษฐกิจประเทศไทยญี่ปุ่น	18

สาธารณรัฐเกาหลี (Republic of Korea)

สถานการณ์แรงงานของสาธารณรัฐเกาหลี	19
สถานการณ์กำลังแรงงาน	19
สถานการณ์การจ้างงาน	20
สถานการณ์การว่างงาน	22
สถานการณ์เศรษฐกิจของสาธารณรัฐเกาหลี	24

สหรัฐอเมริกา (United States of America)

สถานการณ์แรงงานของสหรัฐอเมริกา	25
สถานการณ์กำลังแรงงาน	25
สถานการณ์การจ้างงาน	26
สถานการณ์การว่างงาน	28
สถานการณ์เศรษฐกิจสหรัฐอเมริกา	30
Highlight สถานการณ์เศรษฐกิจที่น่าสนใจประจำเดือนมกราคม 2569	31
ภาคผนวก คำอธิบายศัพท์ และตารางข้อมูลสถิติด้านแรงงาน	32

สารบัญภาพ

ไทย (Thailand)

แผนภาพ 1: จำนวนกำลังแรงงานและผู้ที่ไม่อยู่ในกำลังแรงงาน	1
แผนภาพ 2: จำนวนผู้มีงานทำและผู้ว่างงานของไทย	1
แผนภาพ 3: อัตราการมีส่วนร่วมในกำลังแรงงานและอัตราผู้ไม่อยู่ในกำลังแรงงาน	2
แผนภาพ 4: อัตราส่วนผู้มีงานทำต่อประชากรวัยแรงงานของไทย	2
แผนภาพ 5: จำนวนผู้มีงานทำ จำแนกตามอุตสาหกรรม	3
แผนภาพ 6: อัตราการว่างงานของไทย	4
แผนภาพ 7: อัตราการเปลี่ยนแปลงการว่างงานของไทย	4
แผนภาพ 8: อัตราการว่างงานของไทย จำแนกตามเพศ	5

ไต้หวัน (Taiwan)

แผนภาพ 9: จำนวนกำลังแรงงานและผู้ที่ไม่อยู่ในกำลังแรงงาน	7
แผนภาพ 10: จำนวนผู้มีงานทำและผู้ว่างงานของไต้หวัน	7
แผนภาพ 11: อัตราการมีส่วนร่วมในกำลังแรงงานและอัตราผู้ไม่อยู่ในกำลังแรงงาน	8
แผนภาพ 12: อัตราส่วนผู้มีงานทำต่อประชากรวัยแรงงานของไต้หวัน	8
แผนภาพ 13: อัตราส่วนผู้มีงานทำต่อประชากรวัยแรงงานของไต้หวัน จำแนกเพศ	9
แผนภาพ 14: จำนวนผู้มีงานทำ จำแนกตามอุตสาหกรรม	10
แผนภาพ 15: อัตราการว่างงานของไต้หวัน	10
แผนภาพ 16: อัตราการเปลี่ยนแปลงการว่างงานของไต้หวัน	11
แผนภาพ 17: อัตราการว่างงานของไต้หวัน จำแนกตามเพศ	11

ญี่ปุ่น (Japan)

แผนภาพ 18: จำนวนกำลังแรงงานและผู้ที่ไม่อยู่ในกำลังแรงงาน	13
แผนภาพ 19: จำนวนผู้มีงานทำและผู้ว่างงานของญี่ปุ่น	13
แผนภาพ 20: อัตราการมีส่วนร่วมในกำลังแรงงานและอัตราผู้ไม่อยู่ในกำลังแรงงาน	14
แผนภาพ 21: อัตราส่วนผู้มีงานทำต่อประชากรวัยแรงงานของญี่ปุ่น	14
แผนภาพ 22: อัตราส่วนผู้มีงานทำต่อประชากรวัยแรงงานของญี่ปุ่น จำแนกตามเพศ	15
แผนภาพ 23: จำนวนผู้มีงานทำ จำแนกตามอุตสาหกรรม	16
แผนภาพ 24: อัตราการว่างงานของญี่ปุ่น	16
แผนภาพ 25: อัตราการเปลี่ยนแปลงการว่างงานของญี่ปุ่น	17
แผนภาพ 26: อัตราการว่างงานของญี่ปุ่น จำแนกตามเพศ	17

สาธารณรัฐเกาหลี (Republic of Korea)

แผนภาพ 27: จำนวนกำลังแรงงานและผู้ที่ไม่อยู่ในกำลังแรงงาน	19
แผนภาพ 28: จำนวนผู้มีงานทำและผู้ว่างงานของเกาหลีใต้	19
แผนภาพ 29: อัตราการมีส่วนร่วมในกำลังแรงงานและอัตราผู้ไม่อยู่ในกำลังแรงงาน	20
แผนภาพ 30: อัตราส่วนผู้มีงานทำต่อประชากรวัยแรงงานของเกาหลีใต้	20
แผนภาพ 31: อัตราส่วนผู้มีงานทำต่อประชากรวัยแรงงานของเกาหลีใต้ จำแนกตามเพศ	21
แผนภาพ 32: จำนวนผู้มีงานทำ จำแนกตามอุตสาหกรรม	22
แผนภาพ 33: อัตราการว่างงานของเกาหลีใต้	22
แผนภาพ 34: อัตราการเปลี่ยนแปลงการว่างงานของเกาหลีใต้	23
แผนภาพ 35: อัตราการว่างงานของเกาหลีใต้ จำแนกตามเพศ	23

สารบัญญภาพ (ต่อ)

สหรัฐอเมริกา (United States of America)

แผนภาพ 35: จำนวนกำลังแรงงานและผู้ที่ไม่อยู่ในกำลังแรงงาน	25
แผนภาพ 36: จำนวนผู้มีงานทำและผู้ว่างงานของสหรัฐอเมริกา	25
แผนภาพ 37: อัตราการมีส่วนร่วมในกำลังแรงงานและอัตราผู้ไม่อยู่ในกำลังแรงงาน	26
แผนภาพ 38: อัตราส่วนผู้มีงานทำต่อประชากรวัยแรงงานของสหรัฐอเมริกา	26
แผนภาพ 39: อัตราส่วนผู้มีงานทำต่อประชากรวัยแรงงานของสหรัฐอเมริกา จำแนกตามเพศ	27
แผนภาพ 40: จำนวนผู้มีงานทำ จำแนกตามอุตสาหกรรม	28
แผนภาพ 41: อัตราการว่างงานของสหรัฐอเมริกา	28
แผนภาพ 42: อัตราการเปลี่ยนแปลงการว่างงานของสหรัฐอเมริกา	29
แผนภาพ 43: อัตราการว่างงานของสหรัฐอเมริกา จำแนกตามเพศ	29

สถานการณ์กำลังแรงงานของไทย (Labour Force in Thailand)

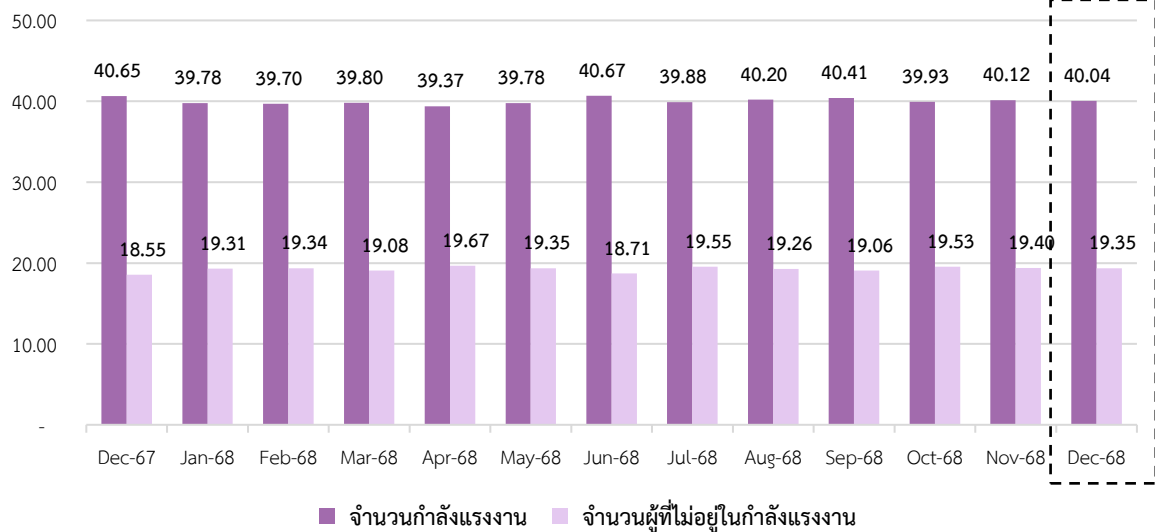
สถานการณ์แรงงานของประเทศไทย

1. สถานการณ์กำลังแรงงานของไทย (Labour Force)

ประชากรวัยแรงงานที่มีอายุ 15 ปี ขึ้นไป เดือนธันวาคม 2568 มีจำนวนประมาณ 59.39 ล้านคน ลดลงจากเดือนที่ผ่านมา โดยแบ่งออกเป็น 1) กำลังแรงงานประมาณ 40.04 ล้านคน คิดเป็นร้อยละ 67.42 ของจำนวนประชากรวัยแรงงาน ประกอบด้วย ผู้มีงานทำประมาณ 39.74 ล้านคน คิดเป็นร้อยละ 99.25 และผู้ว่างงานประมาณ 0.30 ล้านคน คิดเป็นร้อยละ 0.75 และ 2) ผู้ที่ไม่อยู่ในกำลังแรงงานประมาณ 19.35 ล้านคน คิดเป็นร้อยละ 32.58 ของจำนวนประชากรวัยแรงงาน (แผนภาพ 1 และ 2)

แผนภาพ 1: จำนวนกำลังแรงงานและผู้ที่ไม่อยู่ในกำลังแรงงาน (Labour force and People not in the labour force)

หน่วย: ล้านคน

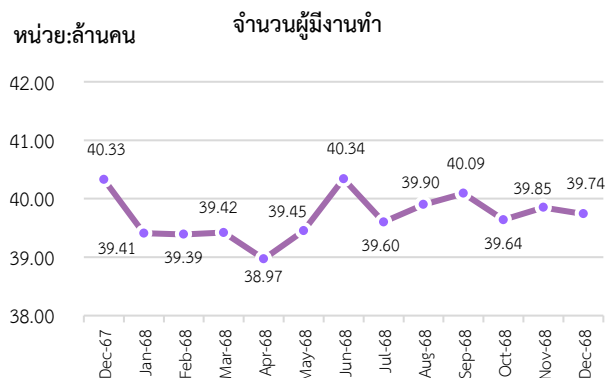


ที่มา: การสำรวจภาวะการทำงานของประชากร สำนักงานสถิติแห่งชาติ

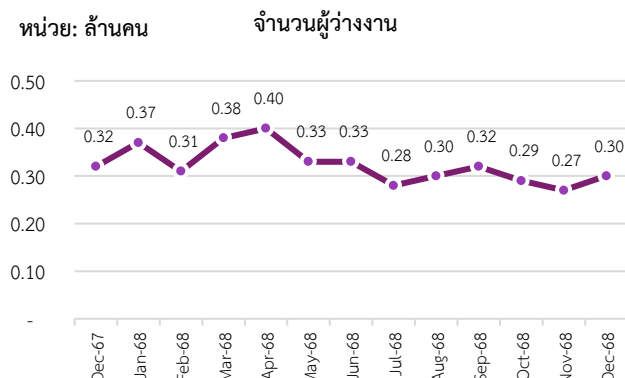
หมายเหตุ: ประมวลข้อมูลโดยกลุ่มงานนโยบายเศรษฐกิจการแรงงานระหว่างประเทศ กองเศรษฐกิจการแรงงาน, ตัวเลขกำลังแรงงานของไทยไม่รวมผู้รอดูกาล

แผนภาพ 2: จำนวนผู้มีงานทำและผู้ว่างงานของไทย (Employed and Unemployed Persons)

หน่วย: ล้านคน



หน่วย: ล้านคน

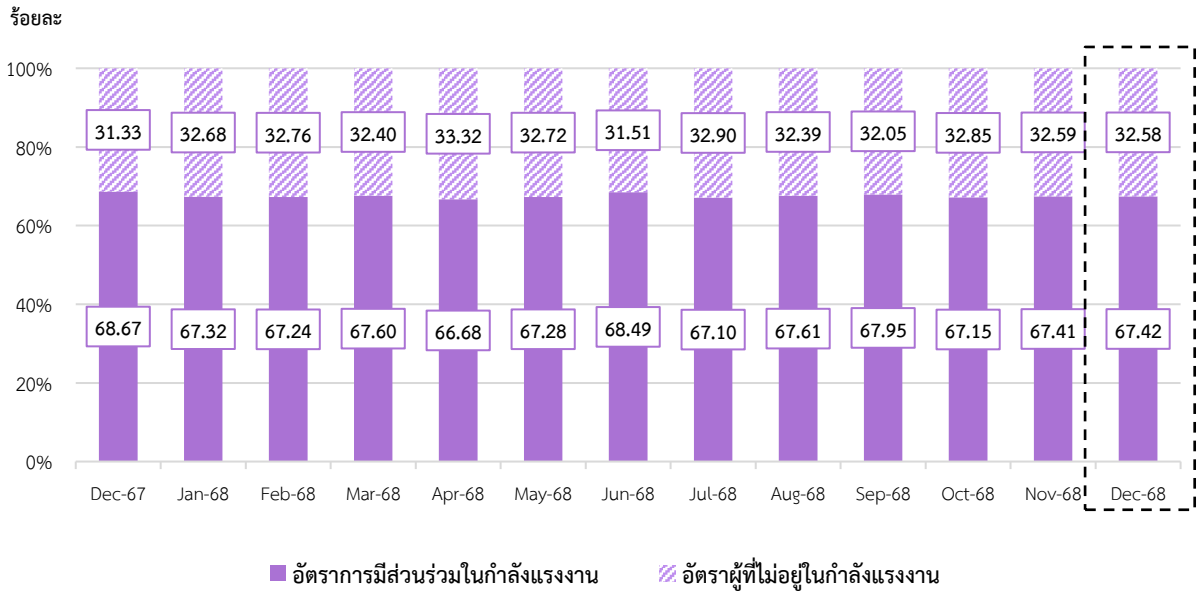


ที่มา: การสำรวจภาวะการทำงานของประชากร สำนักงานสถิติแห่งชาติ

หมายเหตุ: ประมวลข้อมูลโดยกลุ่มงานนโยบายเศรษฐกิจการแรงงานระหว่างประเทศ กองเศรษฐกิจการแรงงาน

อัตราการมีส่วนร่วมในกำลังแรงงาน เดือนธันวาคม 2568 เพิ่มขึ้นจากเดือนที่ผ่านมามีอยู่ที่ร้อยละ 67.42 ซึ่งสามารถอธิบายได้ว่า หากมีประชากรวัยทำงานอายุ 15 ปีขึ้นไป จำนวน 100 คน จะเป็นผู้ที่อยู่ในกำลังแรงงาน ประมาณ 67 - 68 คน สำหรับอัตราส่วนผู้ที่ไม่อยู่ในกำลังแรงงาน ลดลงจากเดือนที่ผ่านมามีอยู่ที่ร้อยละ 32.58 (แผนภาพ 3)

แผนภาพ 3: อัตราการมีส่วนร่วมในกำลังแรงงานและอัตราผู้ไม่อยู่ในกำลังแรงงาน
(Labour Force Participation Rate & Outside Labour Force Rate)



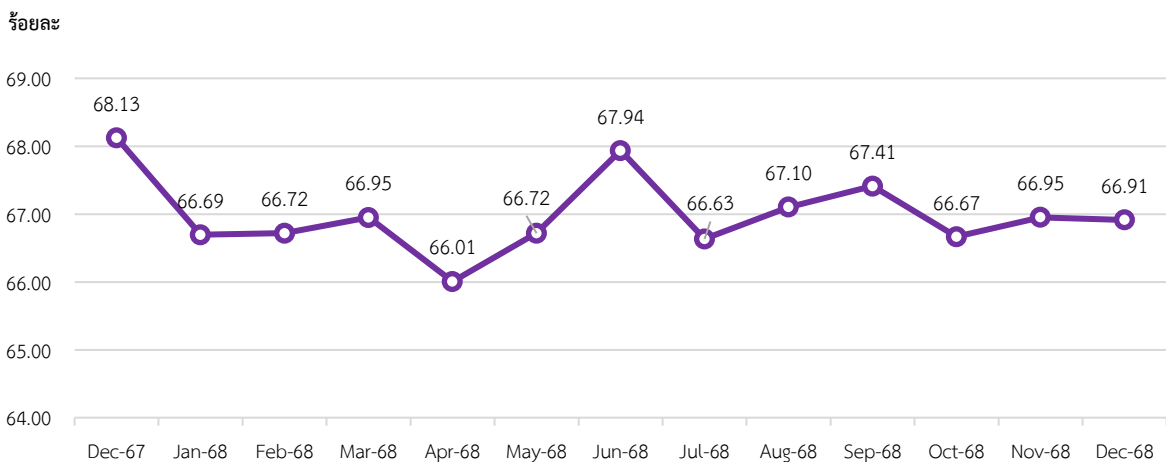
ที่มา: การสำรวจภาวะการทำงานของประชากร สำนักงานสถิติแห่งชาติ

หมายเหตุ: ประมวลข้อมูลโดยกลุ่มงานนโยบายเศรษฐกิจการแรงงานระหว่างประเทศ กองเศรษฐกิจการแรงงาน

2. สถานการณ์การจ้างงานของไทย (Employment Situation)

ผู้มีงานทำเดือนธันวาคม 2568 มีจำนวนประมาณ 39.74 ล้านคน โดยคิดเป็นอัตราส่วนผู้มีงานทำต่อจำนวนประชากรวัยแรงงานที่มีอายุ 15 ปีขึ้นไป (จำนวน 59.39 ล้านคน) ลดลงจากเดือนที่ผ่านมามีอยู่ที่ร้อยละ 66.91 (แผนภาพ 4)

แผนภาพ 4: อัตราส่วนผู้มีงานทำต่อจำนวนประชากรวัยแรงงาน (Employment to Population Ratio)



ที่มา: การสำรวจภาวะการทำงานของประชากร สำนักงานสถิติแห่งชาติ

หมายเหตุ: ประมวลข้อมูลโดยกลุ่มงานนโยบายเศรษฐกิจการแรงงานระหว่างประเทศ กองเศรษฐกิจการแรงงาน

จำนวนผู้มีงานทำในภาคอุตสาหกรรม เดือนธันวาคม 2568 ประกอบด้วย 1) ผู้มีงานทำภาคเกษตร จำนวนประมาณ 12.25 ล้านคน โดยคิดเป็นร้อยละ 30.63 และ 2) ผู้มีงานทำนอกภาคเกษตร จำนวนประมาณ 27.49 ล้านคน โดยคิดเป็นร้อยละ 69.37 ของผู้มีงานทำทั้งหมด

อุตสาหกรรมที่มีการจ้างงานขยายตัวสูงสุด 3 อันดับแรก เมื่อเปรียบเทียบกับเดือนที่ผ่านมา (%MoM) ได้แก่ การทำเหมืองแร่ และเหมืองหิน (ร้อยละ 67.80) กิจกรรมทางวิชาชีพ วิทยาศาสตร์ และเทคนิค (ร้อยละ 24.65) กิจกรรมอสังหาริมทรัพย์ (ร้อยละ 13.80) ในขณะที่อุตสาหกรรมที่มีการจ้างงานหดตัวสูงสุด 3 อันดับแรก ได้แก่ การจัดหาหน้า การจัดการ และการบำบัดน้ำเสีย ของเสีย สิ่งปฏิกูล (ร้อยละ -42.69) ข้อมูลข่าวสารและการสื่อสาร (ร้อยละ -20.96) กิจกรรมด้านสุขภาพและงานสังคมสงเคราะห์ (ร้อยละ -14.51) (แผนภาพ 5)

สำหรับอุตสาหกรรมที่มีการจ้างงานขยายตัวสูงสุด 3 อันดับแรก เมื่อเทียบกับเดือนเดียวกันในปีที่ผ่านมา (%YoY) ได้แก่ การทำเหมืองแร่ และเหมืองหิน (ร้อยละ 49.43) กิจกรรมทางวิชาชีพ วิทยาศาสตร์ และเทคนิค (ร้อยละ 7.04) กิจกรรมการบริหารและการบริการสนับสนุน (ร้อยละ 6.78) ในขณะที่อุตสาหกรรมที่มีการจ้างงานหดตัวสูงสุด 3 อันดับแรก ได้แก่ การจัดหาหน้า การจัดการ และการบำบัดน้ำเสีย ของเสีย สิ่งปฏิกูล (ร้อยละ -32.20) กิจกรรมการจ้างงานในครัวเรือนส่วนบุคคล กิจกรรมการผลิตสินค้าและบริการที่ทำขึ้นเองเพื่อใช้ในครัวเรือน (ร้อยละ -10.87) ศิลปะ ความบันเทิง และนันทนาการ (ร้อยละ -8.80) (แผนภาพ 5)

แผนภาพ 5: จำนวนผู้มีงานทำ จำแนกตามอุตสาหกรรม (Employed Person by Industry)



ที่มา: การสำรวจภาวะการทำงานของประชากร สำนักงานสถิติแห่งชาติ

หมายเหตุ: ประมวลผลข้อมูลโดยกลุ่มงานนโยบายเศรษฐกิจการแรงงานระหว่างประเทศ กองเศรษฐกิจการแรงงาน

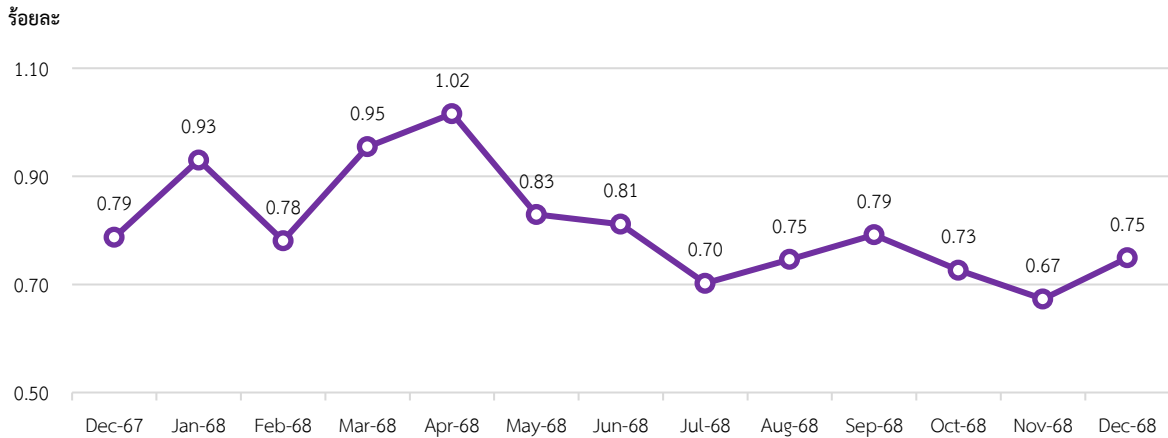
: *กิจกรรมบริการด้านอื่นๆ ได้แก่ 1.) การซ่อมและบำรุงรักษาคอมพิวเตอร์ อุปกรณ์ต่อพ่วง อุปกรณ์สื่อสารโทรคมนาคม และของใช้ส่วนบุคคลและของใช้ในครัวเรือน 2.) กิจกรรมบริการส่วนบุคคลอื่น ๆ เช่น การบริการซักรีดและซักแห้ง ผลิตภัณฑ์สิ่งทอและขนสัตว์ การแต่งผมและการเสริมสวยอื่น ๆ การทำศพ และกิจกรรมที่เกี่ยวข้อง เป็นต้น

3. สถานการณ์การว่างงานของไทย (Unemployment Rate)

จำนวนผู้ว่างงานเดือนธันวาคม 2568	ประมาณ 0.30 ล้านคน
- %MoM (ธันวาคม 2568 เทียบกับ พฤศจิกายน 2568)	11.11 %
- %YoY (ธันวาคม 2568 เทียบกับ ธันวาคม 2567)	(-6.25) %

เดือนธันวาคม 2568 มีผู้ว่างงาน ประมาณ 0.30 ล้านคน อัตราการว่างงานเพิ่มขึ้นจากเดือนที่ผ่านมา คิดเป็นร้อยละ 0.75 เมื่อเทียบอัตราการเปลี่ยนแปลงของจำนวนผู้ว่างงานเพิ่มขึ้นจากเดือนที่ผ่านมา อยู่ที่ร้อยละ 11.11 และเพิ่มขึ้นเมื่อเทียบกับเดือนเดียวกันในปีที่ผ่านมา อยู่ที่ร้อยละ (-6.25) (แผนภาพ 6 และ 7)

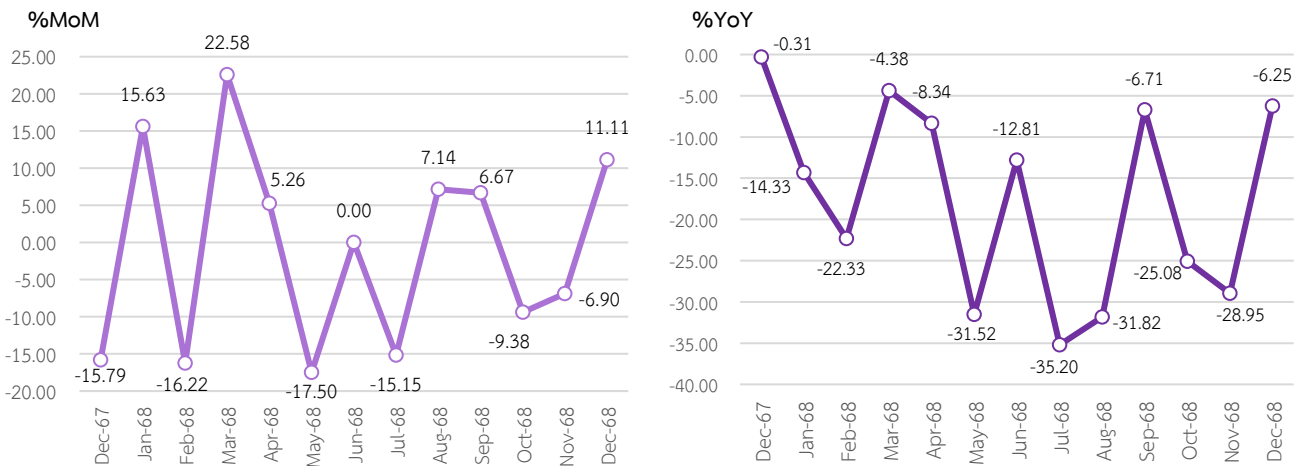
แผนภาพ 6: อัตราการว่างงานของไทย (Unemployment Rate)



ที่มา: การสำรวจภาวะการทำงานของประชากร สำนักงานสถิติแห่งชาติ

หมายเหตุ: ประมวลผลข้อมูลโดยกลุ่มงานนโยบายเศรษฐกิจการแรงงานระหว่างประเทศ กองเศรษฐกิจการแรงงาน

แผนภาพ 7: อัตราการเปลี่ยนแปลงของจำนวนผู้ว่างงานของไทย

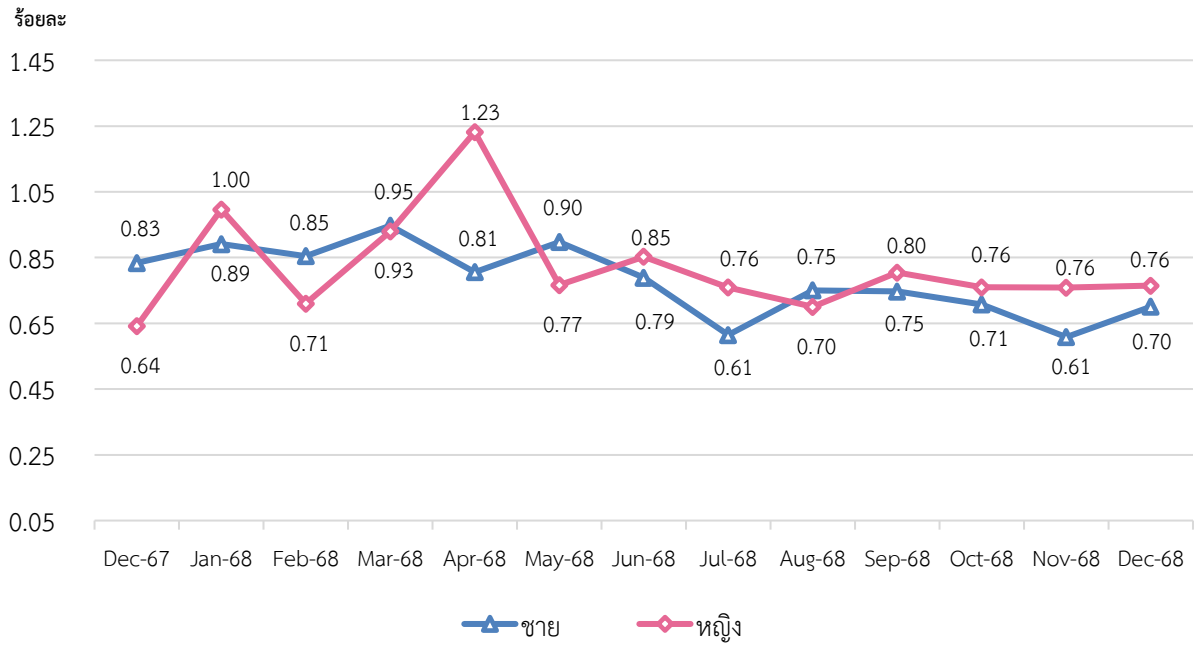


ที่มา: การสำรวจภาวะการทำงานของประชากร สำนักงานสถิติแห่งชาติ

หมายเหตุ: ประมวลผลข้อมูลโดยกลุ่มงานนโยบายเศรษฐกิจการแรงงานระหว่างประเทศ กองเศรษฐกิจการแรงงาน

หากจำแนกอัตราการว่างงานตามเพศ พบว่า เพศชายมีอัตราการว่างงาน เพิ่มขึ้นจากเดือนที่ผ่านมา อยู่ที่ร้อยละ 0.70 ในขณะที่เพศหญิงมีอัตราการว่างงาน คงที่จากเดือนที่ผ่านมาอยู่ที่ร้อยละ 0.76 (แผนภาพ 8)

แผนภาพ 8: อัตราการว่างงานของไทยจำแนกตามเพศ (Unemployment Rate by Sex)



ที่มา: การสำรวจภาวะการทำงานของประชากร สำนักงานสถิติแห่งชาติ

หมายเหตุ: ประมวลข้อมูลโดยกลุ่มงานนโยบายเศรษฐกิจการแรงงานระหว่างประเทศ กองเศรษฐกิจการแรงงาน

4. สถานการณ์เศรษฐกิจของประเทศไทยเดือนธันวาคม 2568

- ดัชนีราคาผู้บริโภค (CPI)¹ เท่ากับ 100.19 เมื่อเทียบกับเดือนเดียวกันของปีก่อนซึ่งเท่ากับ 100.47 ทำให้อัตราเงินเฟ้อทั่วไปลดลงร้อยละ 0.28 โดยมีปัจจัยสำคัญจากการลดลงของราคาสินค้าในกลุ่มพลังงาน ได้แก่ ค่ากระแสไฟฟ้า และน้ำมันเชื้อเพลิงตามสถานการณ์พลังงานในตลาดโลก รวมถึงมติของคณะกรรมการบริหารกองทุนน้ำมันเชื้อเพลิง (กบน.) ในการปรับลดอัตราเงินจัดเก็บเข้ากองทุนน้ำมันเชื้อเพลิงสำหรับน้ำมันดีเซล ประกอบกับราคาสินค้าในกลุ่มของใช้ส่วนบุคคลยังปรับลดลงอย่างต่อเนื่อง จากการส่งเสริมการตลาดของผู้ผลิตและผู้ประกอบการ

- ดัชนีผู้จัดการฝ่ายซื้อภาคการผลิต (PMI)² อยู่ที่ระดับ 57.4 ปรับเพิ่มขึ้นจากเดือนก่อนหน้าที่ระดับ 56.8 ถือเป็นระดับสูงสุดนับตั้งแต่เดือนพฤษภาคม 2566 และสะท้อนการขยายตัวของกิจกรรมภาคการผลิตติดต่อกันเป็นเดือนที่แปด โดยคำสั่งซื้อใหม่เร่งตัวขึ้นในอัตราสูงสุด จากแรงหนุนของกิจกรรมส่งเสริมการตลาดและอุปสงค์ภายในประเทศที่แข็งแกร่ง ส่งผลให้ผลผลิตขยายตัวอย่างโดดเด่น ขณะที่การจัดซื้อวัตถุดิบเร่งขึ้นตามการผลิต แต่สินค้าคงคลังยังลดลงต่อเนื่องท่ามกลางการผลิตที่สูง อุปสงค์จากต่างประเทศยังอ่อนแอ การจ้างงานปรับลดลงเล็กน้อยเป็นครั้งแรกในรอบเก้าเดือน ส่งผลให้ปริมาณงานค้างสะสมเพิ่มขึ้น

- เครื่องชี้อุปโภคบริโภคภาคเอกชน³ เพิ่มขึ้นจากเดือนก่อนในทุกหมวด จากการใช้จ่ายในหมวด 1) หมวดบริการ ตามหมวดโรงแรมและภัตตาคาร ส่วนหนึ่งจากผลของมาตรการกระตุ้นเศรษฐกิจ 2) หมวดสินค้าคงทน ตามยอดจำหน่ายยานยนต์ทุกประเภท จากการเร่งซื้อรถยนต์ไฟฟ้าก่อนมาตรการ EV 3.0 สิ้นสุดลง และการเปิดตัวรถยนต์รุ่นใหม่ในงานมหกรรมยานยนต์ 3) หมวดสินค้าไม่คงทน จากยอดจำหน่ายน้ำมันเชื้อเพลิงและการใช้จ่ายเพื่อซื้อสินค้าอุปโภคบริโภค 4) หมวดสินค้ากึ่งคงทน จากทั้งปริมาณการนำเข้าสิ่งทอและเครื่องนุ่งห่ม

- เครื่องชี้การลงทุนภาคเอกชน ขยายตัวจากเดือนก่อน โดยหมวดเครื่องจักรและอุปกรณ์เพิ่มขึ้นตามยอดจำหน่ายเครื่องจักรในประเทศหมวดอุปกรณ์ไฟฟ้า และหมวดยานพาหนะเพิ่มขึ้นตามมูลค่ายอดจดทะเบียนรถยนต์ จากการเร่งจดทะเบียนรถยนต์ไฟฟ้าก่อนมาตรการ EV 3.0 สิ้นสุดลง ประกอบกับมูลค่าการนำเข้าเครื่องบินปรับเพิ่มขึ้น สำหรับหมวดก่อสร้าง ทรงตัว โดยหมวดที่ไม่ใช่ที่อยู่อาศัยเพิ่มขึ้นตามพื้นที่ได้รับอนุญาตก่อสร้างในเขตอุตสาหกรรม ขณะที่หมวดที่อยู่อาศัยลดลงตามพื้นที่ได้รับอนุญาตก่อสร้างทาวน์โฮมและอาคารพาณิชย์

- การส่งออก มูลค่าการส่งออกสินค้าที่ไม่รวมทองคำขยายตัวจากเดือนก่อน ในหลายหมวดสินค้า อาทิ (1) เครื่องใช้ไฟฟ้า ตามการส่งออกเครื่องปรับอากาศไปสหรัฐฯ และอาเซียน (2) เครื่องจักรและอุปกรณ์ ตามการส่งออกเครื่องแปลงกระแสไฟฟ้าไปสหรัฐฯ (3) อิเล็กทรอนิกส์จากการส่งออกอุปกรณ์โทรคมนาคมไปสหรัฐฯ รวมถึงคอมพิวเตอร์ไปจีน และ (4) สินค้าเกษตร ตามการส่งออกทุเรียนและยางไปจีน

ที่มา: ธนาคารแห่งประเทศไทย, สำนักงานนโยบายและยุทธศาสตร์การค้า และ trading economics

เรียบเรียงโดย: กลุ่มงานนโยบายเศรษฐกิจการแรงงานระหว่างประเทศ กองเศรษฐกิจการแรงงาน

¹ ดัชนีราคาผู้บริโภค ประจำเดือนธันวาคม 2568 <https://tppo.go.th/document/2511-000000010>

² Manufacturing PMI <https://tradingeconomics.com/thailand/manufacturing-pmi>

³ ธนาคารแห่งประเทศไทย <https://www.bot.or.th/content/dam/bot/documents/th/thai-economy/state-of-thai-economy/monthly-report/macro-2568-12-press.pdf>

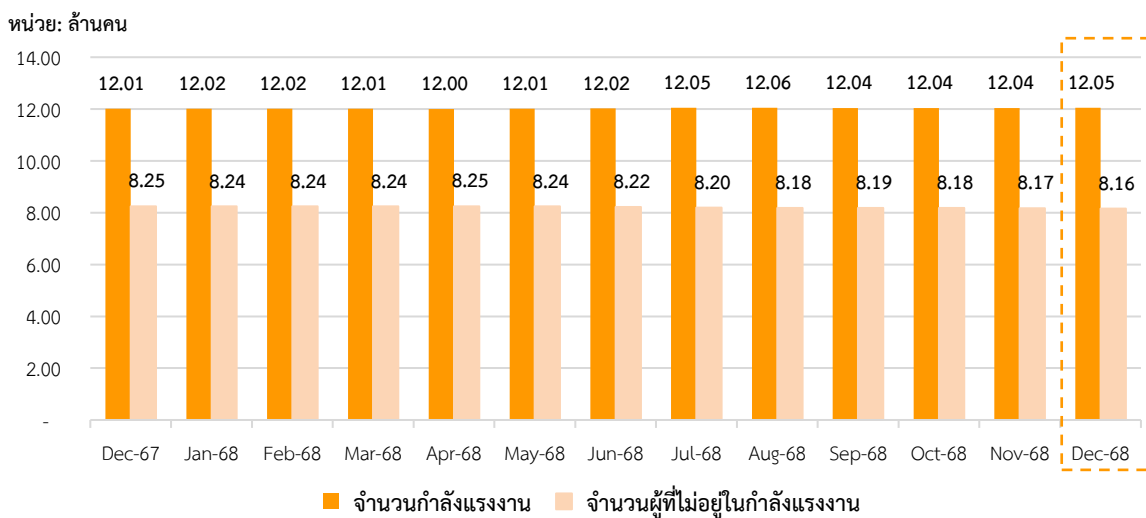
สถานการณ์กำลังแรงงานของไต้หวัน (Labour Force in Taiwan)

สถานการณ์แรงงานของไต้หวัน

1. สถานการณ์กำลังแรงงานของไต้หวัน (Labour Force)

ประชากรที่มีอายุ 15 ปี ขึ้นไป เดือนธันวาคม 2568 มีจำนวนประมาณ 20.21 ล้านคน คงที่จากเดือนที่ผ่านมา โดยแบ่งออกเป็น 1) กำลังแรงงานประมาณ 12.05 ล้านคน คิดเป็นร้อยละ 59.60 ของจำนวนประชากรวัยแรงงาน ประกอบด้วย ผู้มีงานทำประมาณ 11.65 ล้านคน คิดเป็นร้อยละ 96.68 และผู้ว่างงานประมาณ 0.40 ล้านคน คิดเป็นร้อยละ 3.30 และ 2) ผู้ที่ไม่อยู่ในกำลังแรงงานประมาณ 8.16 ล้านคน คิดเป็นร้อยละ 40.38 ของจำนวนประชากรวัยแรงงาน (แผนภาพ 9 และ 10)

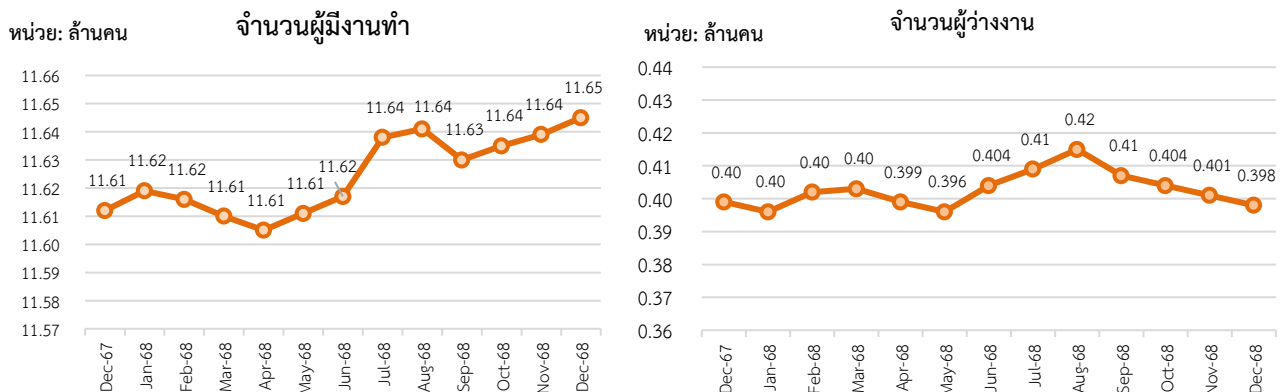
แผนภาพ 9: จำนวนกำลังแรงงานและผู้ที่ไม่อยู่ในกำลังแรงงาน (Labour force and People not in the labour force)



ที่มา: National Statistics Taiwan

หมายเหตุ: ประมวลข้อมูลโดยกลุ่มงานนโยบายเศรษฐกิจการแรงงานระหว่างประเทศ กองเศรษฐกิจการแรงงาน

แผนภาพ 10: จำนวนผู้มีงานทำและผู้ว่างงานของไต้หวัน (Employed and Unemployed Persons)

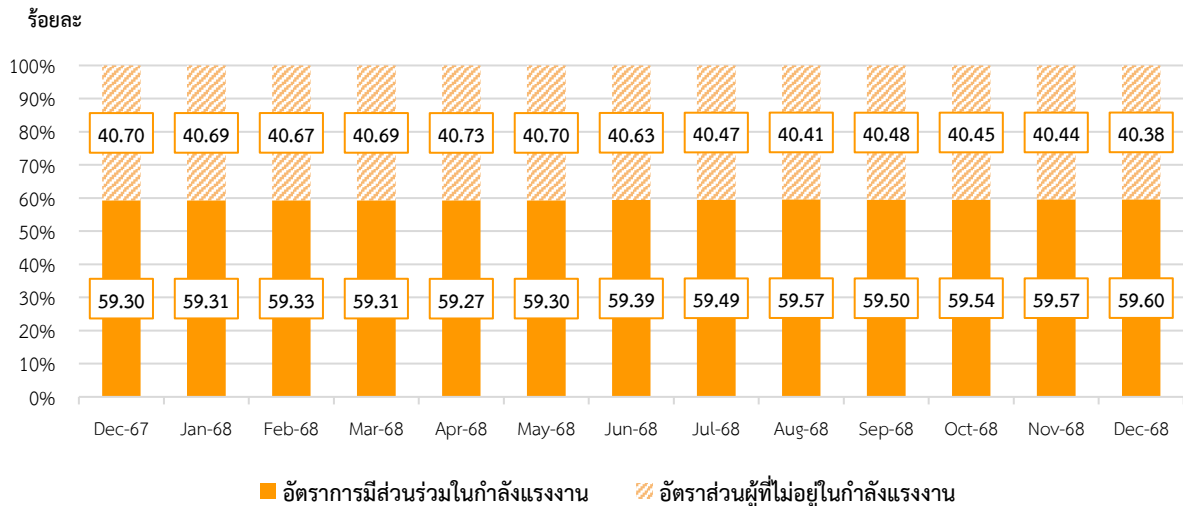


ที่มา: National Statistics Taiwan

หมายเหตุ: ประมวลข้อมูลโดยกลุ่มงานนโยบายเศรษฐกิจการแรงงานระหว่างประเทศ กองเศรษฐกิจการแรงงาน

อัตราการมีส่วนร่วมในกำลังแรงงาน เดือนธันวาคม 2568 เพิ่มขึ้นจากเดือนที่ผ่านมาอยู่ที่ร้อยละ 59.60 ซึ่งสามารถอธิบายได้ว่า หากมีประชากรวัยทำงานอายุ 15 ปีขึ้นไป จำนวน 100 คน จะเป็นผู้ที่อยู่ในกำลังแรงงาน ประมาณ 59-60 คน สำหรับอัตราส่วนผู้ที่ไม่อยู่ในกำลังแรงงาน ลดลงจากเดือนที่ผ่านมาอยู่ที่ร้อยละ 40.38 (แผนภาพ 11)

แผนภาพ 11: อัตราการมีส่วนร่วมในกำลังแรงงานและอัตราผู้ไม่อยู่ในกำลังแรงงาน
(Labour Force Participation Rate & Outside Labour Force Rate)



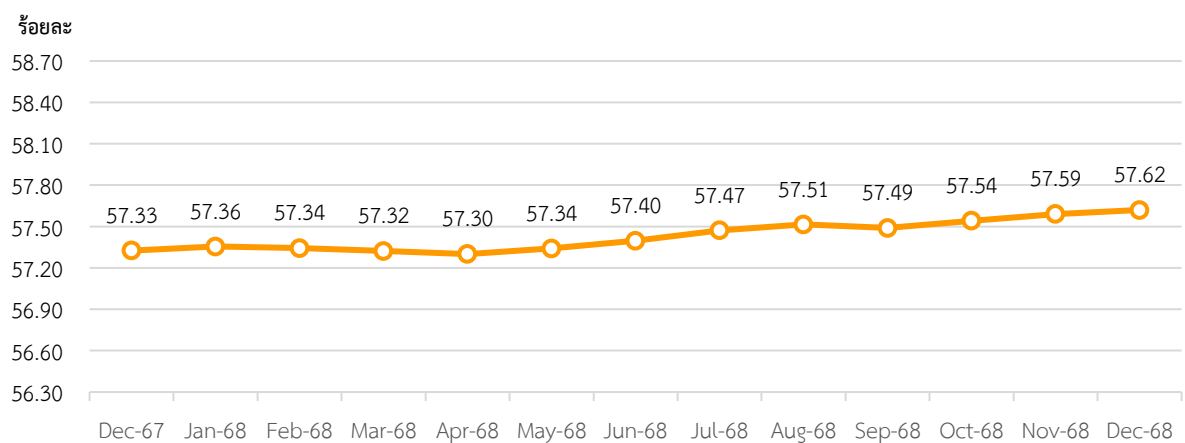
ที่มา: National Statistics Taiwan

หมายเหตุ: ประมวลผลข้อมูลโดยกลุ่มงานนโยบายเศรษฐกิจการแรงงานระหว่างประเทศ กองเศรษฐกิจการแรงงาน

2. สถานการณ์การจ้างงานของไต้หวัน (Employment Situation)

ผู้มีงานทำเดือนธันวาคม 2568 มีจำนวนประมาณ 11.65 ล้านคน โดยคิดเป็นอัตราส่วนผู้มีงานทำต่อจำนวนประชากรวัยแรงงานที่มีอายุ 15 ปีขึ้นไป (จำนวน 20.21 ล้านคน) เพิ่มขึ้นจากเดือนที่ผ่านมาอยู่ที่ร้อยละ 57.62 (แผนภาพ 12)

แผนภาพ 12: อัตราส่วนผู้มีงานทำต่อจำนวนประชากรวัยแรงงาน (Employment to Population Ratio)

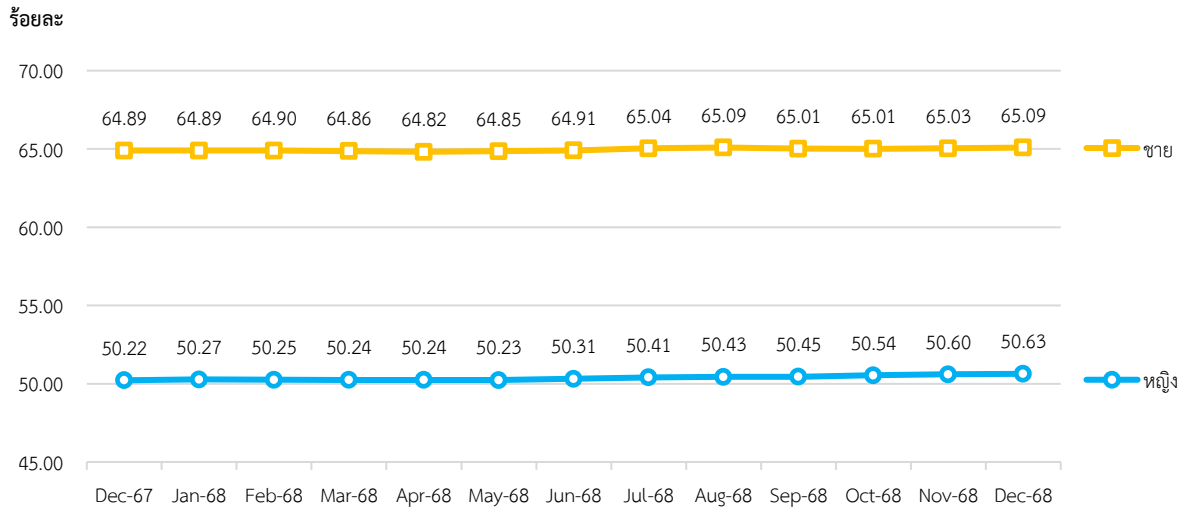


ที่มา: National Statistics Taiwan

หมายเหตุ: ประมวลผลข้อมูลโดยกลุ่มงานนโยบายเศรษฐกิจการแรงงานระหว่างประเทศ กองเศรษฐกิจการแรงงาน

หากจำแนกตามเพศ อัตราส่วนผู้มีงานทำต่อจำนวนประชากรวัยแรงงานเพศชาย เพิ่มขึ้นจากเดือนที่ผ่านมา อยู่ที่ร้อยละ 65.09 และเพศหญิง เพิ่มขึ้นจากเดือนที่ผ่านมาอยู่ที่ร้อยละ 50.63 (แผนภาพ 13)

แผนภาพ 13: อัตราส่วนผู้มีงานทำต่อจำนวนประชากรวัยแรงงาน จำแนกตามเพศ (Employment to Population Ratio by Sex)



ที่มา: National Statistics Taiwan

หมายเหตุ: ประมวลข้อมูลโดยกลุ่มงานนโยบายเศรษฐกิจการแรงงานระหว่างประเทศ กองเศรษฐกิจการแรงงาน

จำนวนผู้มีงานทำในภาคอุตสาหกรรม เดือนธันวาคม 2568 ประกอบด้วย ผู้มีงานทำในภาคเกษตรจำนวน ประมาณ 0.48 ล้านคน โดยคิดเป็นร้อยละ 4.12 และผู้มีงานทำนอกภาคเกษตรจำนวนประมาณ 11.16 ล้านคน โดยคิดเป็นร้อยละ 95.88 ของผู้มีงานทำทั้งหมด

อุตสาหกรรมที่มีการจ้างงานขยายตัวสูงสุด 3 อันดับแรก เมื่อเทียบกับเดือนที่ผ่านมา (%MoM) ได้แก่ ศิลปะ ความบันเทิง และนันทนาการ (ร้อยละ 0.77) กิจกรรมทางการเงินและการประกันภัย (ร้อยละ 0.69) กิจกรรมทางวิชาชีพ วิทยาศาสตร์ และเทคนิค (ร้อยละ 0.48) ในขณะที่อุตสาหกรรมที่มีการจ้างงานหดตัวสูงสุด 3 อันดับแรก ได้แก่ การจัดหาไฟฟ้า และการบำบัดน้ำเสีย (ร้อยละ -1.14) ข้อมูลข่าวสารและการสื่อสาร (ร้อยละ -1.03) กิจกรรมอสังหาริมทรัพย์ (ร้อยละ -0.98) (แผนภาพ 13)

สำหรับอุตสาหกรรมที่มีการจ้างงานขยายตัวสูงสุด 3 อันดับแรก เมื่อเทียบกับเดือนเดียวกันในปีที่ผ่านมา (%YoY) ได้แก่ ศิลปะ ความบันเทิง และนันทนาการ (ร้อยละ 3.15) กิจกรรมการบริการสนับสนุน (ร้อยละ 3.10) การจัดหาไฟฟ้า และก๊าซ (ร้อยละ 2.78) ในขณะที่อุตสาหกรรมที่มีการจ้างงานหดตัวสูงสุด 3 อันดับแรก ได้แก่ กิจกรรมอสังหาริมทรัพย์ (ร้อยละ -5.61) เกษตรกรรม การป่าไม้ การประมง และการล่าสัตว์ (ร้อยละ -2.04) การขายส่ง การขายปลีก (ร้อยละ -0.55) (แผนภาพ 14)

แผนภาพ 14: จำนวนผู้มีงานทำ จำแนกตามอุตสาหกรรม (Employed Person by Industry)



ที่มา: National Statistics Taiwan

หมายเหตุ: ประมวลข้อมูลโดยกลุ่มงานนโยบายเศรษฐกิจการแรงงานระหว่างประเทศ กองเศรษฐกิจการแรงงาน

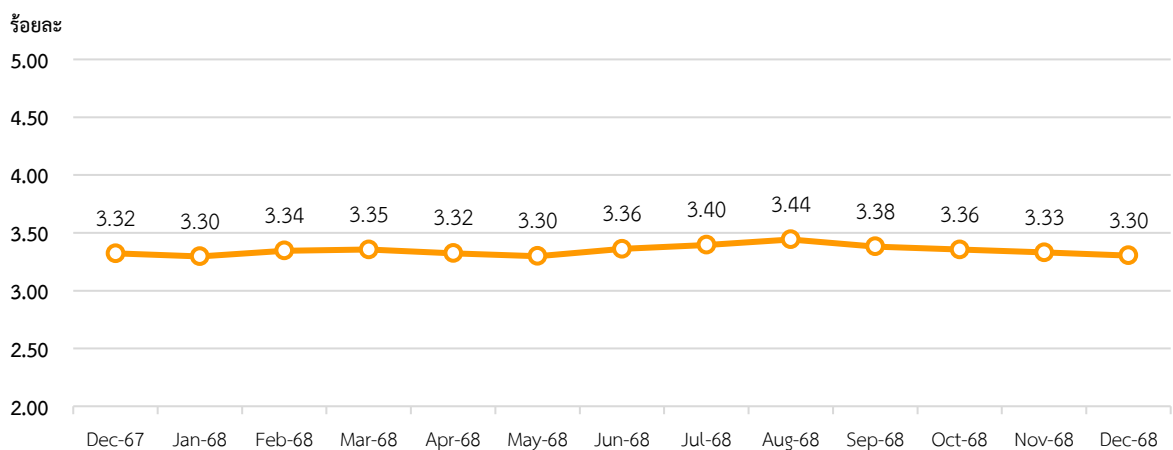
: กิจกรรมบริการด้านอื่น ๆ (Other Service Activities) หมายถึง กิจกรรมเกี่ยวกับอุตสาหกรรมบริการอื่นนอกเหนือจากที่ถูกจำแนก เช่น กิจกรรมของสมาคมวิชาชีพ สหภาพแรงงาน องค์กรภาคประชาสังคม เป็นต้น (National Statistics Taiwan)

3. สถานการณ์การว่างงานของไต้หวัน (Unemployment)

- จำนวนผู้ว่างงานเดือนธันวาคม 2568 ประมาณ 0.40 ล้านคน
- %MoM (ธันวาคม 2568 เทียบกับ พฤศจิกายน 2568) (-0.75) %
- %YoY (ธันวาคม 2568 เทียบกับ ธันวาคม 2567) (-0.25) %

เดือนธันวาคม 2568 มีผู้ว่างงาน ประมาณ 0.40 ล้านคน อัตราการว่างงานลดลงจากเดือนที่ผ่านมา คิดเป็นร้อยละ 3.30 เมื่อเทียบอัตราการเปลี่ยนแปลงของจำนวนผู้ว่างงานเพิ่มขึ้นจากเดือนที่ผ่านมา อยู่ที่ร้อยละ (-0.75) และลดลงเมื่อเทียบกับเดือนเดียวกันในปีที่ผ่านมา อยู่ที่ร้อยละ (-0.25) (แผนภาพ 15 และ 16)

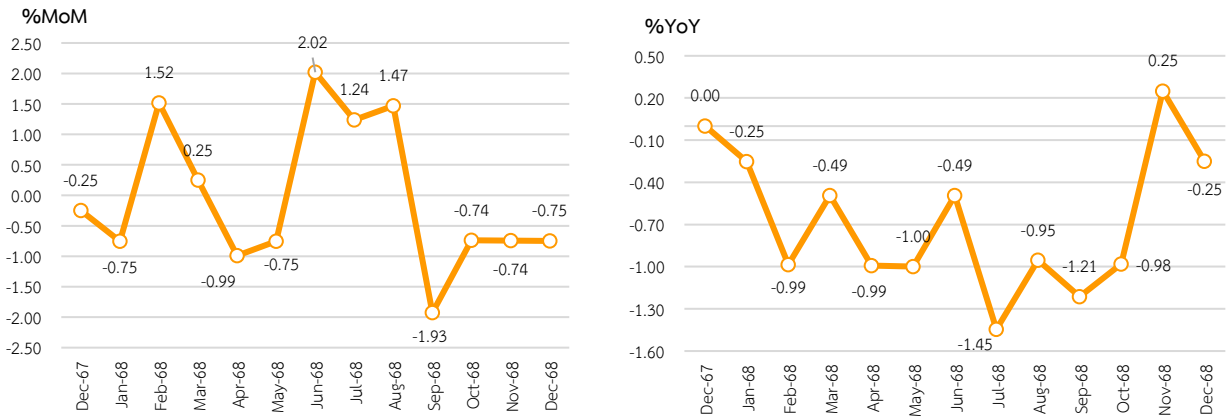
แผนภาพ 15: อัตราการว่างงานของไต้หวัน (Unemployment Rate)



ที่มา: National Statistics Taiwan

หมายเหตุ: ประมวลข้อมูลโดยกลุ่มงานนโยบายเศรษฐกิจการแรงงานระหว่างประเทศ กองเศรษฐกิจการแรงงาน

แผนภาพ 16: อัตราการเปลี่ยนแปลงของจำนวนผู้ว่างงานของไต้หวัน

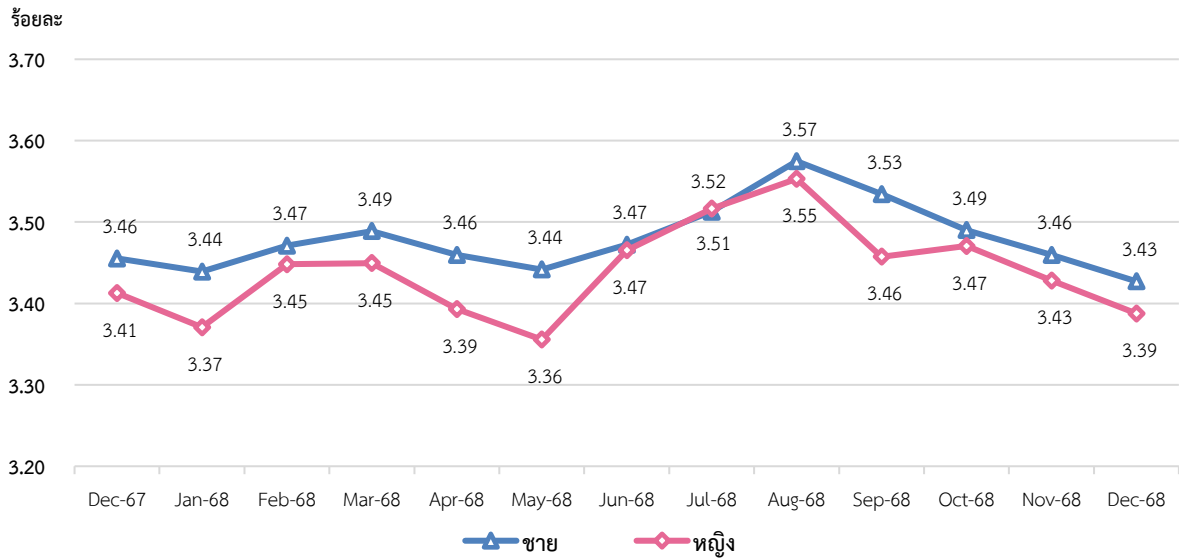


ที่มา: National Statistics Taiwan

หมายเหตุ: ประมวลข้อมูลโดยกลุ่มงานนโยบายเศรษฐกิจการแรงงานระหว่างประเทศ กองเศรษฐกิจการแรงงาน

หากจำแนกอัตราการว่างงานตามเพศ พบว่า เพศชายมีอัตราการว่างงาน ลดลงจากเดือนที่ผ่านมา อยู่ที่ร้อยละ 3.43 ในขณะที่เพศหญิงมีอัตราการว่างงาน ลดลงจากเดือนที่ผ่านมาอยู่ที่ร้อยละ 3.39 (แผนภาพ 17)

แผนภาพ 17: อัตราการว่างงานของไต้หวันจำแนกตามเพศ (Unemployment Rate by Sex)



ที่มา: National Statistics Taiwan

หมายเหตุ: ประมวลข้อมูลโดยกลุ่มงานนโยบายเศรษฐกิจการแรงงานระหว่างประเทศ กองเศรษฐกิจการแรงงาน

4. สถานการณ์เศรษฐกิจของไต้หวันเดือนธันวาคม 2568

- สถานการณ์เงินเฟ้อ ดัชนีราคาผู้บริโภค (CPI)⁴ เท่ากับ 110.25 อัตราเงินเฟ้อเพิ่มขึ้นร้อยละ 1.31 เมื่อเทียบกับเดือนเดียวกันของปีก่อน โดยปัจจัยที่หนุนการขยายตัวมาจากราคาสินค้าอาหารและสินค้าอุปโภคบริโภคบางประเภทที่สูงขึ้น เช่น ราคาสัตว์ปีกและเนื้อสัตว์ที่ปรับตัวขึ้นอย่างมาก ขณะที่ราคาพืชผักลดลงเนื่องจากสภาพอากาศที่เสถียรและฐานเปรียบเทียบที่สูงจากปีก่อน

- ดัชนีผู้จัดการฝ่ายซื้อภาคการผลิต (PMI)⁵ อยู่ที่ระดับ 50.9 ลดลงจากเดือนก่อนหน้าจากระดับ 48.8 ภาคการผลิตกลับเข้าสู่ภาวะขยายตัวเป็นครั้งแรกนับตั้งแต่เดือนกุมภาพันธ์ 2568 โดยผลผลิตและคำสั่งซื้อใหม่เพิ่มขึ้นเป็นครั้งแรกนับตั้งแต่เดือนมีนาคม 2568 สะท้อนอุปสงค์ที่ปรับตัวขึ้นและการทรงตัวของยอดขายต่างประเทศ แม้เศรษฐกิจโลกยังฟื้นตัวอย่างจำกัด ปริมาณการผลิต การจัดซื้อวัตถุดิบ และสินค้าคงคลังปรับตัวเพิ่มขึ้นตามความคาดหวังต่อยอดขายในระยะข้างหน้า

- ยอดค้าปลีก⁶ ขยายตัวร้อยละ 0.9 เมื่อเทียบกับช่วงเดียวกันของปีก่อน การขยายตัวได้รับแรงหนุนสำคัญจากการใช้จ่ายในช่วงเทศกาลปลายปีและกิจกรรมส่งเสริมการขาย โดยเฉพาะในหมวดสินค้าอุปโภคบริโภค เครื่องใช้ไฟฟ้า และสินค้าไอที ประกอบกับการฟื้นตัวของการท่องเที่ยวและการใช้จ่ายของผู้บริโภคในเขตเมืองใหญ่ ช่วยพยุงอุปสงค์ ขณะที่การขยายตัวของช่องทางค้าปลีกออนไลน์ยังมีบทบาทสนับสนุน

- ผลผลิตอุตสาหกรรม ขยายตัวร้อยละ 21.60 เมื่อเทียบกับเดือนเดียวกันของปีก่อน มีสาเหตุสำคัญจากการฟื้นตัวอย่างชัดเจนของอุปสงค์ภายนอกประเทศ โดยเฉพาะคำสั่งซื้อสินค้าอุตสาหกรรมเทคโนโลยีและอิเล็กทรอนิกส์ที่ปรับเพิ่มขึ้นมากตามวัฏจักรขาขึ้นของอุตสาหกรรมโลก ประกอบกับฐานการผลิตในปีก่อนที่อยู่ในระดับต่ำทำให้อัตราการขยายตัวในเชิงรายปีแรงขึ้น

- การส่งออก⁷ ขยายตัวที่ร้อยละ 43.4 จากช่วงเดียวกันของปีก่อน โดยได้รับปัจจัยสนับสนุนจากการส่งออกสินค้าที่เกี่ยวข้องกับ ฮาร์ดแวร์ในระบบ AI, high-performance computing และ cloud services ทั้งนี้ เมื่อพิจารณารายหมวด พบว่าการส่งออกขยายตัวในหมวดสินค้าสารสนเทศ การสื่อสาร และซอฟต์แวร์คอมพิวเตอร์ขั้นส่วนอิเล็กทรอนิกส์ และหมวดเครื่องจักร

ที่มา: Thailand Business Information Center in Taiwan), สำนักงาเศรษฐกิจการค้า
และ Trading economics
เรียบเรียงโดย: กลุ่มงานนโยบายเศรษฐกิจการแรงงานระหว่างประเทศ กองเศรษฐกิจการแรงงาน

⁴ ดัชนีราคาผู้บริโภค (CPI) ไต้หวัน <https://eng.stat.gov.tw/Point.aspx?sid=t.2&n=4201&sms=11713>

⁵ Taiwan Manufacturing PMI <https://tradingeconomics.com/taiwan/manufacturing-pmi>

⁶ ยอดค้าปลีก, ผลผลิตอุตสาหกรรม <https://www.fpo.go.th/main/Economic-report/Weekly-Economic-Conditions/23085.aspx>

⁷ การส่งออก <https://www.fpo.go.th/main/Economic-report/Weekly-Economic-Conditions/23140.aspx>

สถานการณ์กำลังแรงงานของญี่ปุ่น (Labour Force in Japan)

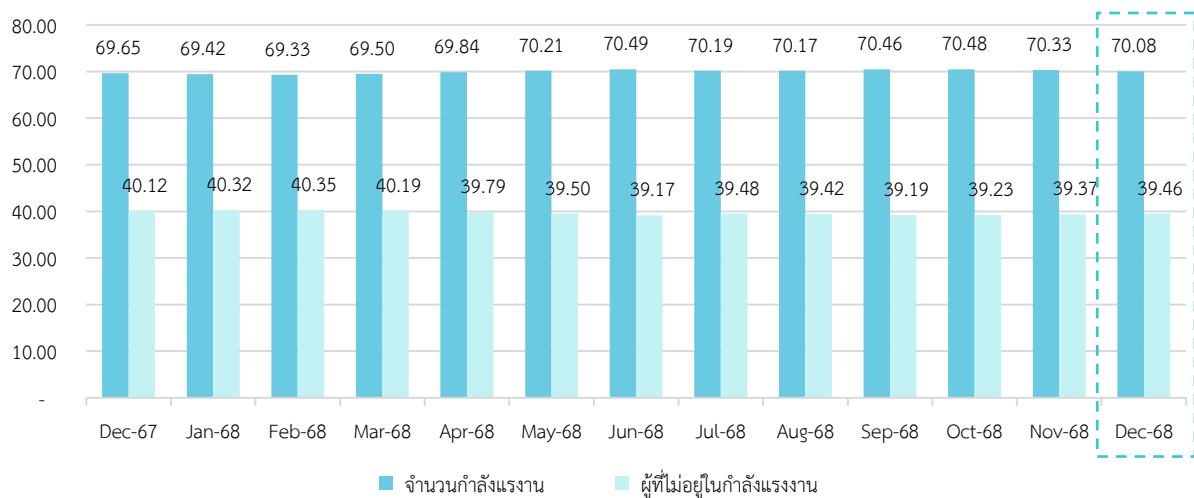
สถานการณ์แรงงานของประเทศญี่ปุ่น

1. สถานการณ์กำลังแรงงานของญี่ปุ่น (Labour Force)

ประชากรที่มีอายุ 15 ปี ขึ้นไป เดือนธันวาคม 2568 มีจำนวนประมาณ 109.54 ล้านคน ลดลงจากเดือนที่ผ่านมา โดยแบ่งออกเป็น 1) กำลังแรงงานประมาณ 70.08 ล้านคน คิดเป็นร้อยละ 63.97 ของจำนวนประชากรวัยแรงงาน ประกอบด้วย ผู้มีงานทำประมาณ 68.42 ล้านคน คิดเป็นร้อยละ 97.64 และผู้ว่างงานประมาณ 1.66 ล้านคน คิดเป็นร้อยละ 2.37 2) ผู้ที่ไม่อยู่ในกำลังแรงงานประมาณ 39.46 ล้านคน คิดเป็นร้อยละ 36.03 ของจำนวนประชากรวัยแรงงาน (แผนภาพ 18 และ 19)

แผนภาพ 18: จำนวนกำลังแรงงานและผู้ที่ไม่อยู่ในกำลังแรงงาน (Labour force and People not in the labour force)

หน่วย: ล้านคน

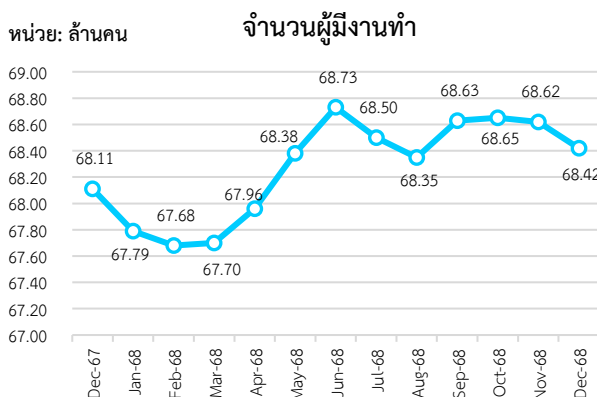


ที่มา: National Statistics of Japan

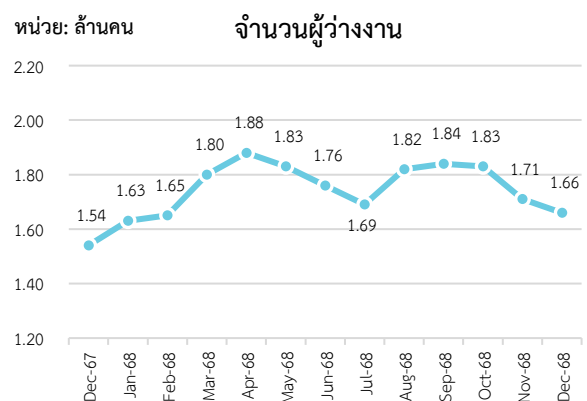
หมายเหตุ: ประมวลข้อมูลโดยกลุ่มงานนโยบายเศรษฐกิจการแรงงานระหว่างประเทศ กองเศรษฐกิจการแรงงาน

แผนภาพ 19: จำนวนผู้มีงานทำและจำนวนผู้ว่างงานของญี่ปุ่น

หน่วย: ล้านคน



หน่วย: ล้านคน

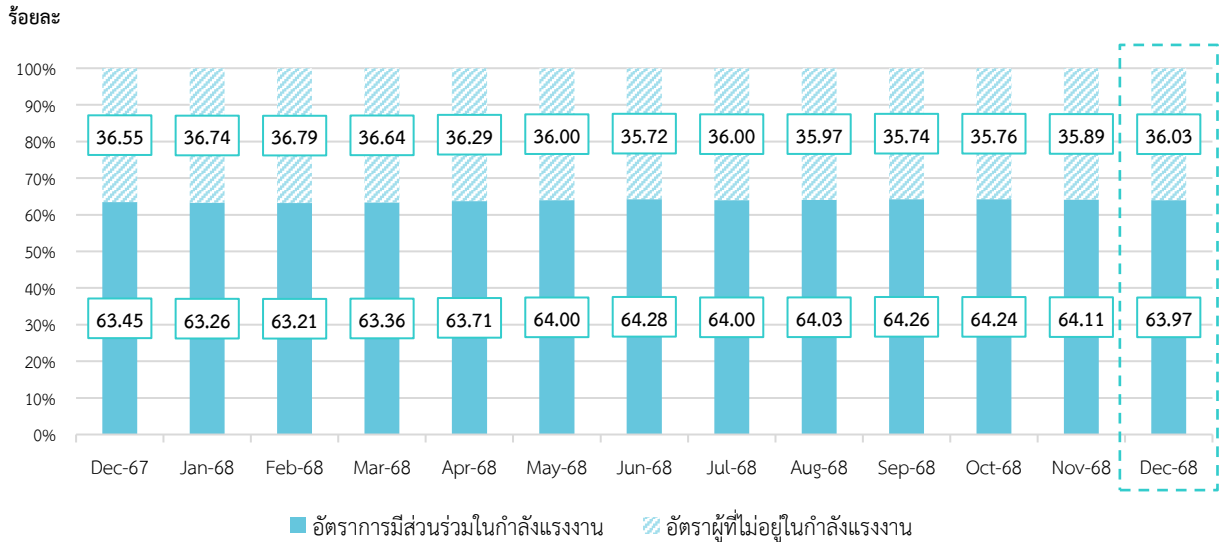


ที่มา: National Statistics of Japan

หมายเหตุ: ประมวลข้อมูลโดยกลุ่มงานนโยบายเศรษฐกิจการแรงงานระหว่างประเทศ กองเศรษฐกิจการแรงงาน

อัตราการมีส่วนร่วมในกำลังแรงงาน เดือนธันวาคม 2568 ลดลงจากเดือนที่ผ่านมาอยู่ที่ร้อยละ 63.97 ซึ่งสามารถอธิบายได้ว่า หากมีประชากรวัยทำงานอายุ 15 ปีขึ้นไป จำนวน 100 คน จะเป็นผู้ที่อยู่ในกำลังแรงงาน ประมาณ 63 - 64 คน สำหรับอัตราผู้ที่ไม่อยู่ในกำลังแรงงาน เพิ่มขึ้นจากเดือนที่ผ่านมาอยู่ที่ร้อยละ 36.03 (แผนภาพ 20)

แผนภาพ 20: อัตราการมีส่วนร่วมในกำลังแรงงานและอัตราผู้ที่ไม่อยู่ในกำลังแรงงาน (Labour Force Participation Rate and Outside Labour Force Rate)



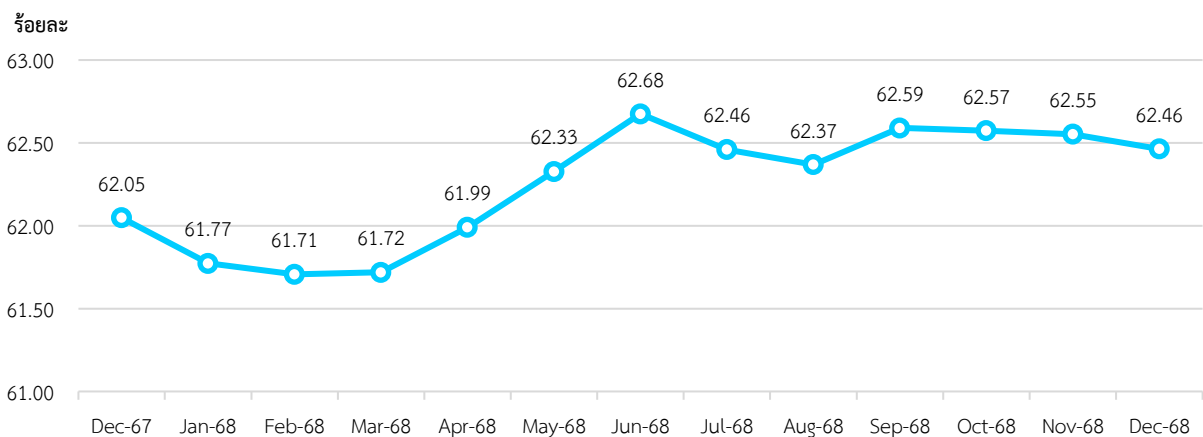
ที่มา: National Statistics of Japan

หมายเหตุ: ประมวลข้อมูลโดยกลุ่มงานนโยบายเศรษฐกิจการแรงงานระหว่างประเทศ กองเศรษฐกิจการแรงงาน

2. สถานการณ์การจ้างงานของญี่ปุ่น (Employment Situation)

ผู้มีงานทำเดือนธันวาคม 2568 มีจำนวนประมาณ 68.42 ล้านคน โดยคิดเป็นอัตราส่วนผู้มีงานทำต่อจำนวนประชากรวัยแรงงานที่มีอายุ 15 ปีขึ้นไป (จำนวน 109.54 ล้านคน) ลดลงจากเดือนที่ผ่านมาอยู่ที่ร้อยละ 62.46 (แผนภาพ 21)

แผนภาพ 21: อัตราส่วนผู้มีงานทำต่อประชากรวัยแรงงาน (Employment to Population Ratio)

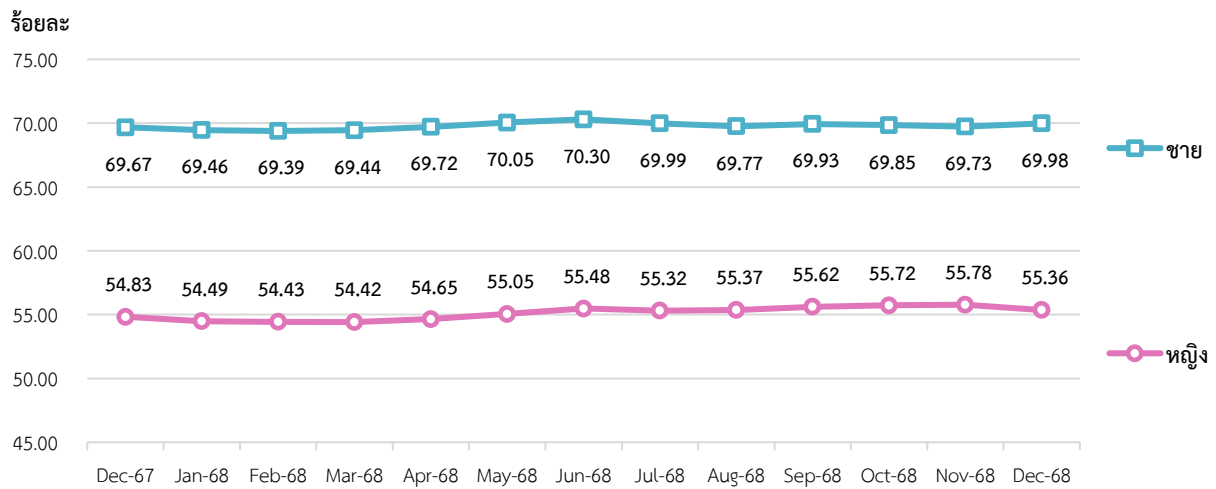


ที่มา: National Statistics of Japan

หมายเหตุ: ประมวลข้อมูลโดยกลุ่มงานนโยบายเศรษฐกิจการแรงงานระหว่างประเทศ กองเศรษฐกิจการแรงงาน

หากจำแนกตามเพศ อัตราส่วนผู้มีงานทำต่อจำนวนประชากรวัยแรงงานเพศชาย เพิ่มขึ้นจากเดือนที่ผ่านมา อยู่ที่ร้อยละ 69.98 และเพศหญิง ลดลงจากเดือนที่ผ่านมา อยู่ที่ร้อยละ 55.36 (แผนภาพ 22)

แผนภาพ 22: อัตราส่วนผู้มีงานทำต่อประชากรวัยแรงงาน จำแนกตามเพศ (Employment to Population Ratio by Sex)



ที่มา: National Statistics of Japan

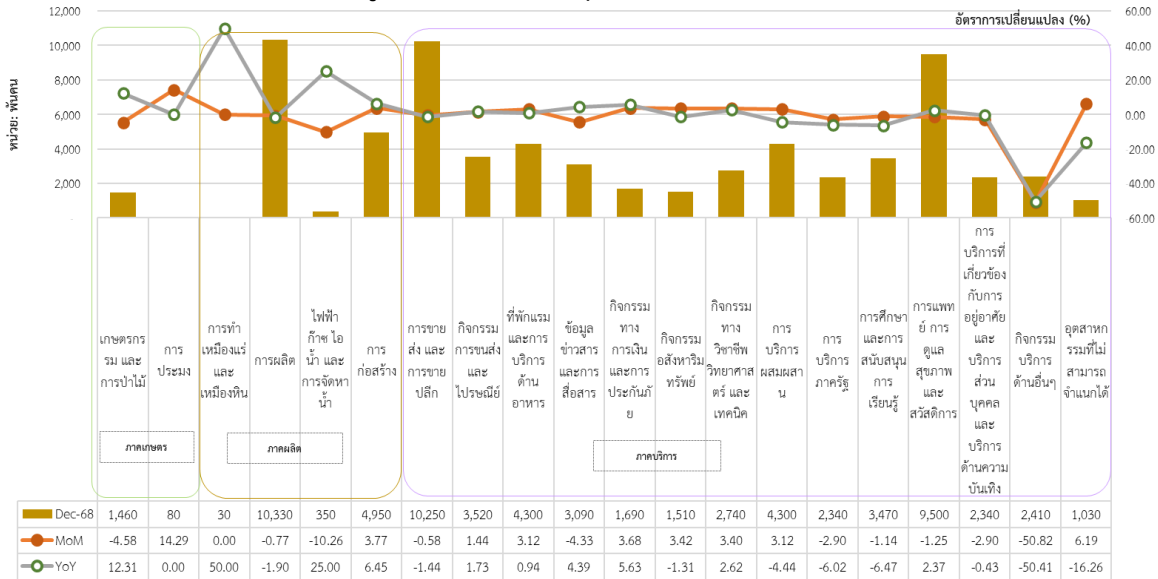
หมายเหตุ: ประมวลข้อมูลโดยกลุ่มงานนโยบายเศรษฐกิจการแรงงานระหว่างประเทศ กองเศรษฐกิจการแรงงาน

จำนวนผู้มีงานทำในภาคอุตสาหกรรม เดือนธันวาคม 2568 ประกอบด้วย 1) ผู้มีงานทำในภาคเกษตร ประมาณ 1.54 ล้านคน โดยคิดเป็นร้อยละ 2.21 และ 2) ผู้มีงานทำนอกภาคเกษตร ประมาณ 68.15 ล้านคน โดยคิดเป็นร้อยละ 97.79 ของผู้มีงานทำทั้งหมด

อุตสาหกรรมที่มีการจ้างงานมีการขยายตัวสูงสุด 3 อันดับแรก เมื่อเปรียบเทียบกับเดือนที่ผ่านมา (%MoM) ได้แก่ การประมง (ร้อยละ 14.29) อุตสาหกรรมที่ไม่สามารถจำแนกได้ เช่น งานอาสาสมัคร ฟรีแลนซ์ หรือผู้ประกอบการ ที่ทำงานในลักษณะเฉพาะที่ไม่สามารถจัดอยู่ในกลุ่มอุตสาหกรรมหลัก (ร้อยละ 6.19) การก่อสร้าง (ร้อยละ 3.77) ในขณะที่อุตสาหกรรมที่มีการจ้างงานหดตัวสูงสุด 3 อันดับแรก ได้แก่ กิจกรรมบริการด้านอื่น ๆ เช่น กิจกรรมของสมาคมวิชาชีพ สหภาพแรงงาน องค์กรภาคประชาสังคม เป็นต้น (ร้อยละ -50.82) ไฟฟ้า ก๊าซ ไขมัน และการจัดหาน้ำ (ร้อยละ -10.26) เกษตรกรรม และการป่าไม้ (ร้อยละ -4.58) (แผนภาพ 22)

สำหรับอุตสาหกรรมที่มีการจ้างงานขยายตัวสูงสุด 3 อันดับแรก เมื่อเทียบกับเดือนเดียวกันในปีที่ผ่านมา (%YoY) ได้แก่ การทำเหมืองแร่ และเหมืองหิน (ร้อยละ 50.00) ไฟฟ้า ก๊าซ ไขมัน และการจัดหาน้ำ (ร้อยละ 25.00) เกษตรกรรม และการป่าไม้ (ร้อยละ 12.31) ในขณะที่อุตสาหกรรมที่มีการจ้างงานหดตัวสูงสุด 3 อันดับแรก ได้แก่ กิจกรรมบริการด้านอื่น ๆ เช่น กิจกรรมของสมาคมวิชาชีพ สหภาพแรงงาน องค์กรภาคประชาสังคม เป็นต้น (ร้อยละ -50.41) อุตสาหกรรมที่ไม่สามารถจำแนกได้ เช่น งานอาสาสมัคร ฟรีแลนซ์ หรือผู้ประกอบการ ที่ทำงานในลักษณะเฉพาะที่ไม่สามารถจัดอยู่ในกลุ่มอุตสาหกรรมหลัก (ร้อยละ -16.26) การศึกษาและการสนับสนุน การเรียนรู้ (ร้อยละ -6.47) (แผนภาพ 23)

แผนภาพ 23: จำนวนผู้มีงานทำ จำแนกตามอุตสาหกรรม (Employed Person by Industry)



ที่มา: National Statistics of Japan

หมายเหตุ: ประมวลผลข้อมูลโดยกลุ่มงานนโยบายเศรษฐกิจการแรงงานระหว่างประเทศ กองเศรษฐกิจการแรงงาน

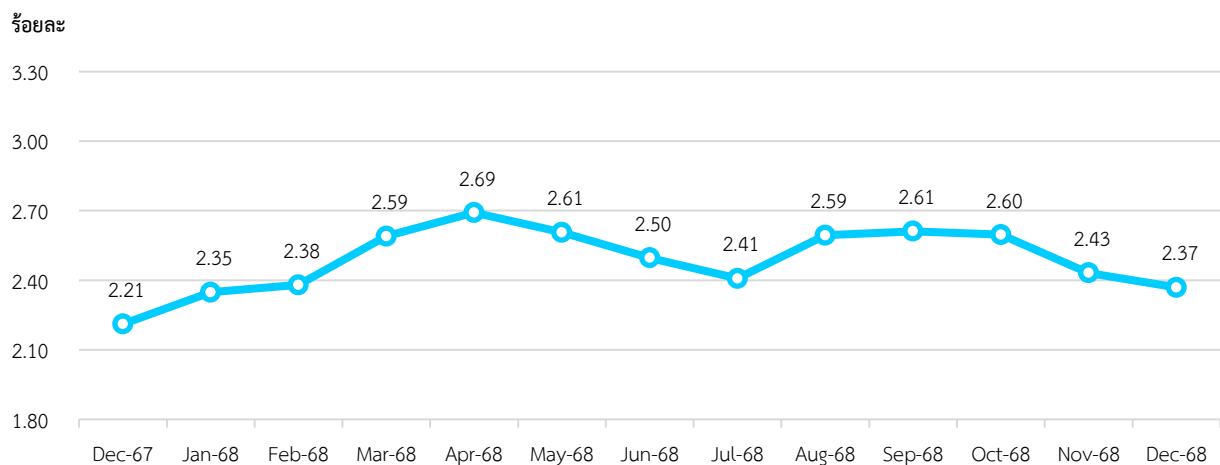
: การบริการผสมผสาน (COMPOUND SERVICES) ได้แก่ กิจกรรมที่เกี่ยวข้องกับบริการไปรษณีย์ (POSTAL SERVICES) และสมาคมสหกรณ์ (COOPERATIVE ASSOCIATIONS)

3. สถานการณ์การว่างงานของญี่ปุ่น (Unemployment)

จำนวนผู้ว่างงานเดือนธันวาคม 2568 ประมาณ 1.66 ล้านคน
 - %MoM (ธันวาคม 2568 เทียบกับ พฤศจิกายน 2568) (-2.92) %
 - %YoY (ธันวาคม 2568 เทียบกับ ธันวาคม 2567) 7.79 %

เดือนธันวาคม 2568 มีผู้ว่างงาน ประมาณ 1.66 ล้านคน อัตราการว่างงานลดลงจากเดือนที่ผ่านมา คิดเป็นร้อยละ 2.37 เมื่อเทียบอัตราการเปลี่ยนแปลงของจำนวนผู้ว่างงานลดลงจากเดือนที่ผ่านมา อยู่ที่ร้อยละ (-2.92) และเพิ่มขึ้นเมื่อเทียบกับเดือนเดียวกันในปีที่ผ่านมา อยู่ที่ร้อยละ 7.79 (แผนภาพ 24 และ 25)

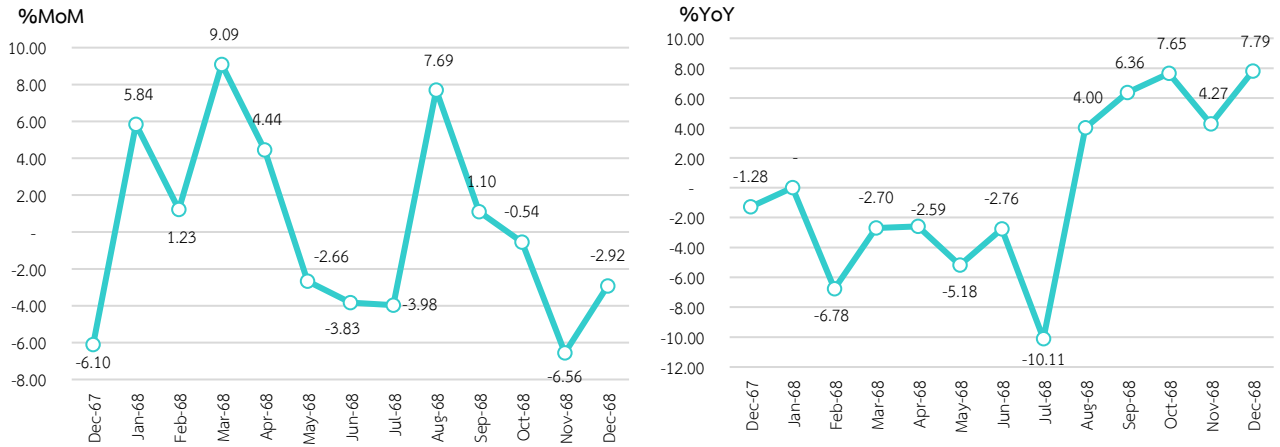
แผนภาพ 24: อัตราการว่างงานของญี่ปุ่น (Unemployment Rate)



ที่มา: National Statistics of Japan

หมายเหตุ: ประมวลผลข้อมูลโดยกลุ่มงานนโยบายเศรษฐกิจการแรงงานระหว่างประเทศ กองเศรษฐกิจการแรงงาน

แผนภาพ 25: อัตราการเปลี่ยนแปลงของจำนวนผู้ว่างงานของญี่ปุ่น

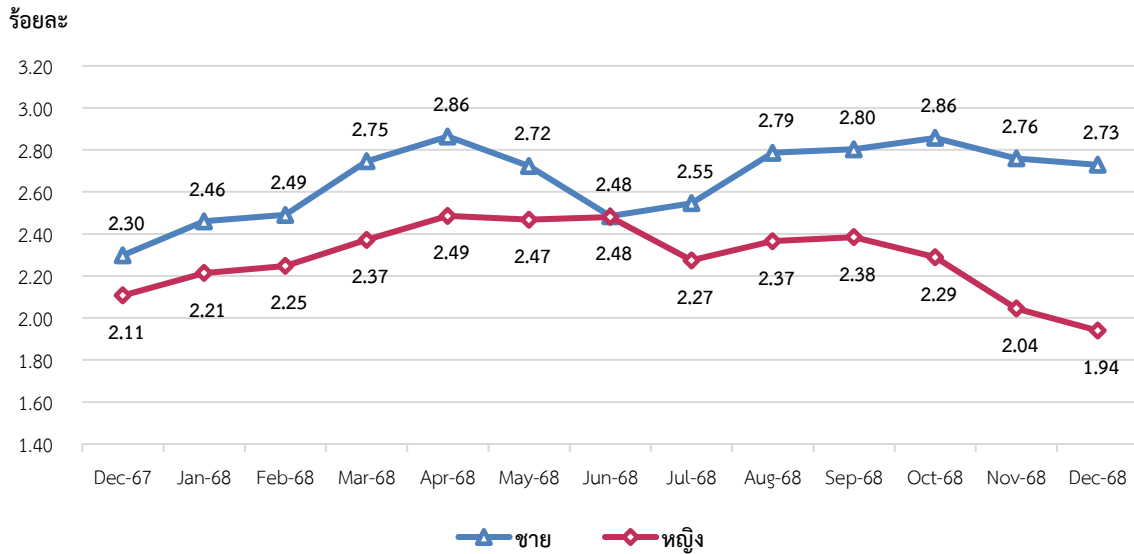


ที่มา: National Statistics of Japan

หมายเหตุ: ประมวลผลข้อมูลโดยกลุ่มงานนโยบายเศรษฐกิจการแรงงานระหว่างประเทศ กองเศรษฐกิจการแรงงาน

หากจำแนกอัตราการว่างงานตามเพศ พบว่า เพศชายมีอัตราการว่างงาน ลดลงจากเดือนที่ผ่านมา อยู่ที่ร้อยละ 2.73 ในขณะที่เพศหญิงมีอัตราว่างงานลดลงจากเดือนที่ผ่านมา อยู่ที่ร้อยละ 1.94 (แผนภาพ 26)

แผนภาพ 26: อัตราการว่างงานของญี่ปุ่น จำแนกตามเพศ (Unemployment Rate by Sex)



ที่มา: National Statistics of Japan

หมายเหตุ: ประมวลผลข้อมูลโดยกลุ่มงานนโยบายเศรษฐกิจการแรงงานระหว่างประเทศ กองเศรษฐกิจการแรงงาน

4. สถานการณ์เศรษฐกิจประเทศญี่ปุ่นเดือนธันวาคม 2568

- **ดัชนีราคาผู้บริโภค (CPI)⁸** เท่ากับ 113.0 เพิ่มขึ้นร้อยละ 2.10 เมื่อเทียบกับปีก่อน มีสาเหตุหลักจากราคาสินค้าอาหารและบริการที่ยังคงปรับตัวสูงขึ้นต่อเนื่อง โดยเฉพาะอาหารแปรรูปและบริการภาคครัวเรือน ซึ่งได้รับผลจากต้นทุนวัตถุดิบนำเข้าและค่าแรงที่เพิ่มขึ้นตามการปรับค่าจ้าง ขณะเดียวกันค่าเงินเยนที่อ่อนค่ายังคงกดดันต้นทุนการนำเข้า แม้แรงกดดันจากราคาพลังงานจะลดลงจากมาตรการอุดหนุนของภาครัฐและฐานราคาที่สูงในปีก่อน แต่แรงกดดันเงินเพื่อพื้นฐานยังคงอยู่

- **ดัชนีผู้จัดการฝ่ายจัดซื้อภาคการผลิต (PMI)⁹** อยู่ที่ระดับ 50.0 เพิ่มขึ้นจากเดือนก่อน สะท้อนภาวะกิจกรรมทางธุรกิจที่ทรงตัวและยุติการหดตัวต่อเนื่องตลอดห้าเดือนก่อนหน้า โดยผลผลิตโดยรวมทรงตัว การจ้างงานปรับเพิ่มขึ้นเล็กน้อยและเป็นการเพิ่มขึ้นสูงสุดในรอบสี่เดือน สอดคล้องกับความคาดหวังต่ออุปสงค์ในอนาคต สำหรับด้านราคา ต้นทุนการผลิตปรับเพิ่มขึ้นในอัตราสูงสุดในรอบแปดเดือน จากต้นทุนวัตถุดิบและแรงงานที่สูงขึ้น ส่งผลให้ผู้ประกอบการปรับขึ้นราคาขายอย่างมีนัยสำคัญ

- **ยอดขายปลีก¹⁰** หดตัวร้อยละ 2.0 จากเดือนก่อนหน้า พลิกกลับมาหดตัวอีกครั้งจากเดือนก่อนหน้า สาเหตุหลักมาจากการสิ้นสุดแรงกระตุ้นการใช้จ่ายในช่วงก่อนเทศกาล ส่งผลให้ความต้องการบริโภคปรับลดลงอย่างมีนัยสำคัญ ประกอบกับผู้บริโภคชะลอการใช้จ่ายหลังเร่งซื้อสินค้าไปแล้วในเดือนก่อนหน้า ขณะที่ภาวะค่าครองชีพและภาระดอกเบี้ยที่อยู่ในระดับสูงยังจำกัดกำลังซื้อ

- **ผลผลิตอุตสาหกรรม** ลดลงร้อยละ 0.1 เมื่อเทียบกับเดือนก่อนหน้า แสดงให้เห็นว่าการผลิตในประเทศยังไม่ฟื้นตัวอย่างชัดเจนหลังจากการหดตัวก่อนหน้านี้ แม้ว่าบางอุตสาหกรรมเช่นยานยนต์จะยังคงขยายตัว แต่การลดลงในกลุ่มเครื่องจักรและสินค้าเคมีบางประเภทบ่งชี้ว่าความต้องการทั้งในและต่างประเทศยังคงไม่แน่นอนและอ่อนแรง โดยเม็ดเงินการลงทุนและคำสั่งซื้อใหม่ยังขึ้นอยู่กับฟื้นตัวของเศรษฐกิจโลกและตลาดส่งออกหลักอย่างจีนและสหรัฐฯ

- **การส่งออก** มูลค่าการส่งออกอยู่ที่ประมาณ 10,411.5 พันล้านเยน ขยายตัวร้อยละ 5.1 เมื่อเทียบกับช่วงเดียวกันของปีก่อน ซึ่งเป็นการเติบโตต่อเนื่องเป็นเดือนที่สี่และสูงสุดในรอบปี โดยได้รับแรงหนุนจากความต้องการต่างประเทศที่แข็งแกร่งช่วงสิ้นปีและค่าเงินเยนอ่อนค่า ซึ่งช่วยเพิ่มความสามารถแข่งขันของสินค้าญี่ปุ่นในตลาดโลก แม้การส่งออกไปยังสหรัฐฯ จะหดตัวจากอุปสงค์ร่อนคลายและอุปกรณ์บางรายการที่ได้รับผลกระทบจากมาตรการภาษีนำเข้า แต่การเติบโตในตลาดจีน อาเซียน เวียดนาม และฮ่องกงช่วยชดเชยการชะลอตัวดังกล่าว

ที่มา: Trading Economics, Infoquest,
และสำนักงานเศรษฐกิจการคลัง

เรียบเรียงโดย: กลุ่มงานนโยบายเศรษฐกิจการแรงงานระหว่างประเทศ กองเศรษฐกิจการแรงงาน

⁸CPI <https://tradingeconomics.com/japan/consumer-price-index-cpi>

⁹ PMI <https://tradingeconomics.com/japan/manufacturing-pmi>

¹⁰ ยอดค้าปลีก <https://www.fpo.go.th/main/Economic-report/Weekly-Economic-Conditions/23210.aspx>

สถานการณ์กำลังแรงงานของสาธารณรัฐเกาหลี (Labour Force in Republic of Korea)

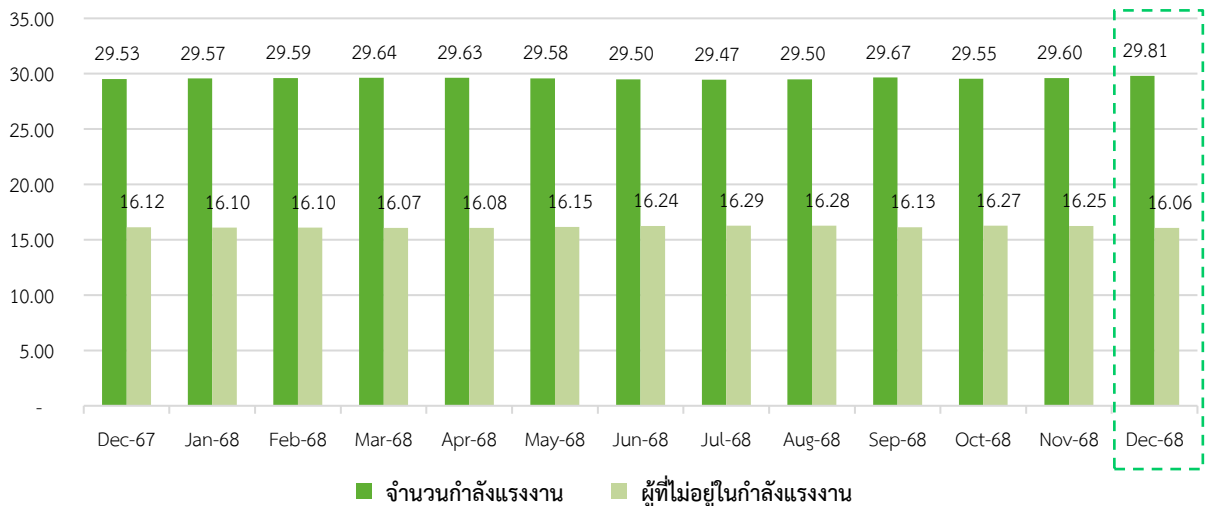
สถานการณ์แรงงานของสาธารณรัฐเกาหลี

1. สถานการณ์กำลังแรงงานของสาธารณรัฐเกาหลี (Labour Force)

ประชากรที่มีอายุ 15 ปี ขึ้นไป เดือนธันวาคม 2568 มีจำนวนประมาณ 45.87 ล้านคน เพิ่มขึ้นจากเดือนที่ผ่านมา โดยแบ่งออกเป็น 1) กำลังแรงงานประมาณ 29.81 ล้านคน คิดเป็นร้อยละ 64.99 ของจำนวนประชากรวัยแรงงาน ประกอบด้วย ผู้มีงานทำประมาณ 28.62 ล้านคน คิดเป็นร้อยละ 96.01 และผู้ว่างงานประมาณ 1.19 ล้านคน คิดเป็นร้อยละ 3.99 และ 2) ผู้ที่ไม่อยู่ในกำลังแรงงานประมาณ 16.06 ล้านคน คิดเป็นร้อยละ 35.01 ของจำนวนประชากรวัยแรงงาน (แผนภาพ 27 และ 28)

แผนภาพ 27: จำนวนกำลังแรงงานและผู้ที่ไม่อยู่ในกำลังแรงงาน (Labour force and People not in the labour force)

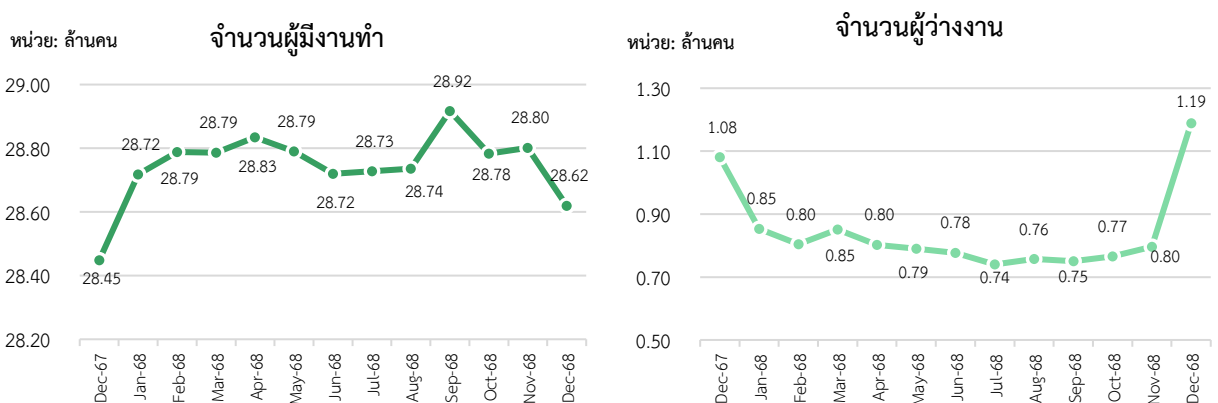
หน่วย: ล้านคน



ที่มา: Statistics Korea, Economically Active Population Survey

หมายเหตุ: ประมวลข้อมูลโดยกลุ่มงานนโยบายเศรษฐกิจการแรงงานระหว่างประเทศ กองเศรษฐกิจการแรงงาน

แผนภาพ 28: จำนวนผู้มีงานทำและจำนวนผู้ว่างงานของเกาหลีใต้

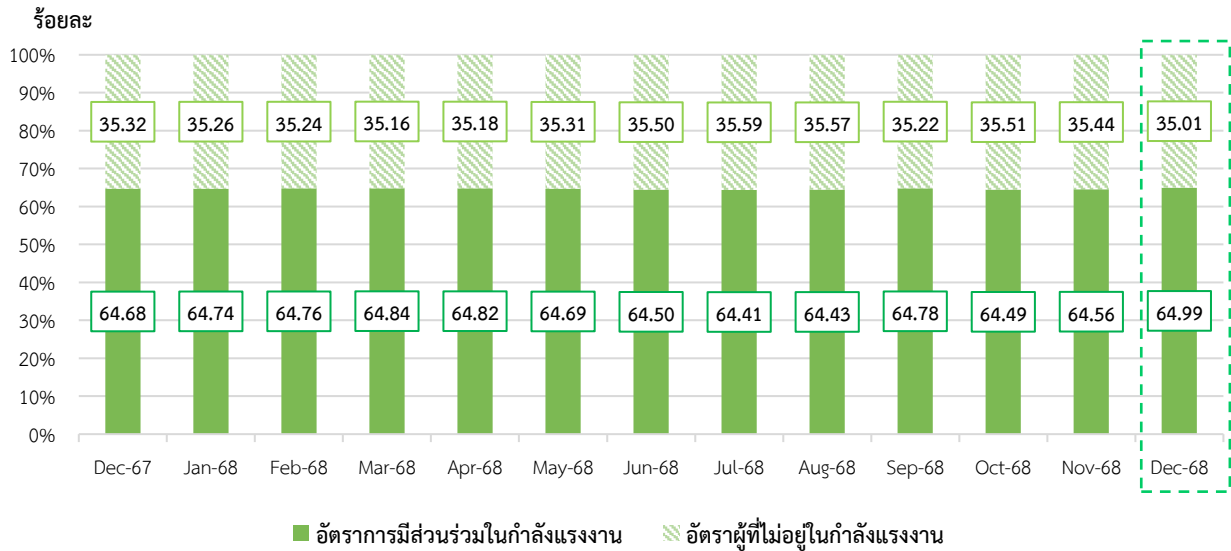


ที่มา: Statistics Korea, Economically Active Population Survey

หมายเหตุ: ประมวลข้อมูลโดยกลุ่มงานนโยบายเศรษฐกิจการแรงงานระหว่างประเทศ กองเศรษฐกิจการแรงงาน

อัตราการมีส่วนร่วมในกำลังแรงงาน เดือนธันวาคม 2568 เพิ่มขึ้นจากเดือนที่ผ่านมาอยู่ที่ร้อยละ 64.99 ซึ่งสามารถอธิบายได้ว่า หากมีประชากรวัยทำงานอายุ 15 ปีขึ้นไป จำนวน 100 คน จะเป็นผู้ที่อยู่ในกำลังแรงงาน ประมาณ 64 - 65 คน สำหรับอัตราผู้ที่ไม่อยู่ในกำลังแรงงาน ลดลงจากเดือนที่ผ่านมาอยู่ที่ร้อยละ 35.01 (แผนภาพ 29)

แผนภาพ 29: อัตราการมีส่วนร่วมในกำลังแรงงานและอัตราผู้ไม่อยู่ในกำลังแรงงาน (Labour Force Participation Rate and Outside Labour Force Rate)

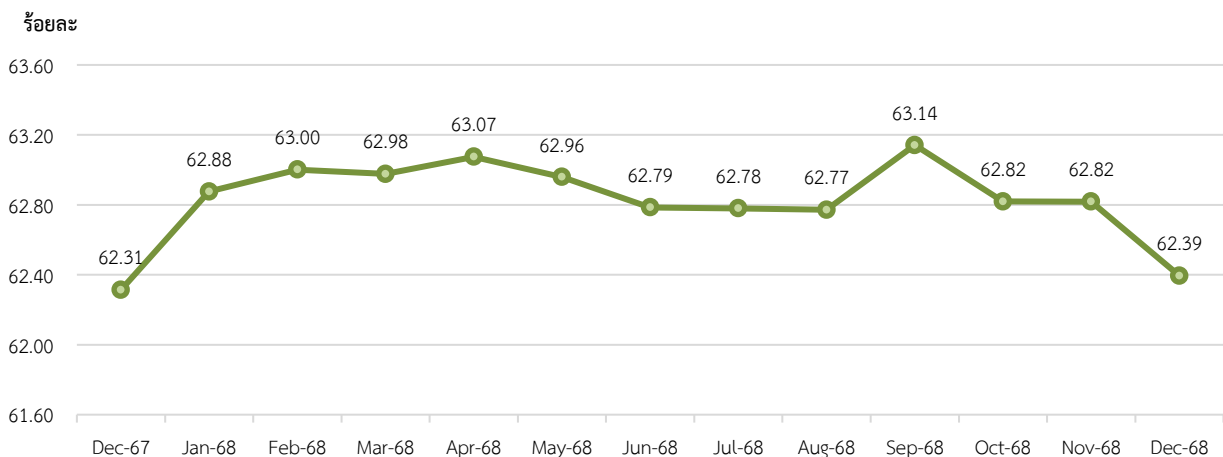


ที่มา: Statistics Korea, Economically Active Population Survey
 หมายเหตุ: ประมวลข้อมูลโดยกลุ่มงานนโยบายเศรษฐกิจการแรงงานระหว่างประเทศ กองเศรษฐกิจการแรงงาน

2. สถานการณ์การจ้างงานของเกาหลีใต้ (Employment Situation)

ผู้มีงานทำ เดือนธันวาคม 2568 มีจำนวนประมาณ 28.62 ล้านคน คิดเป็นอัตราส่วนผู้มีงานทำ ต่อจำนวนประชากรวัยแรงงานที่มีอายุ 15 ปีขึ้นไป (จำนวน 45.87 ล้านคน) ลดลงจากเดือนที่ผ่านมา อยู่ที่ร้อยละ 62.39 (แผนภาพ 30)

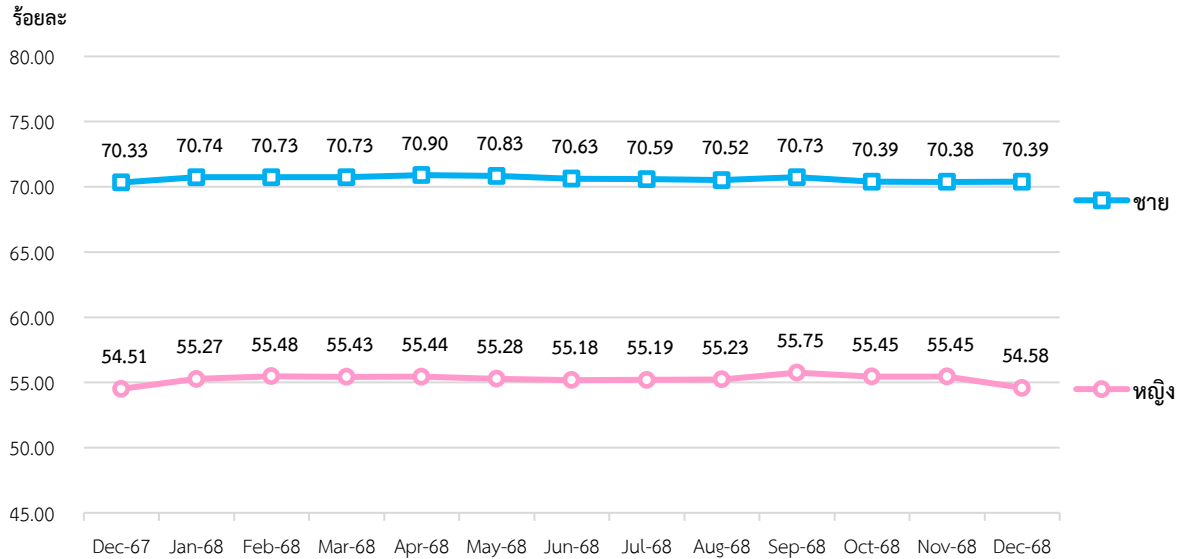
แผนภาพ 30: อัตราส่วนผู้มีงานทำต่อจำนวนประชากรวัยแรงงาน (Employment to Population Ratio)



ที่มา: Statistics Korea, Economically Active Population Survey
 หมายเหตุ: ประมวลข้อมูลโดยกลุ่มงานนโยบายเศรษฐกิจการแรงงานระหว่างประเทศ กองเศรษฐกิจการแรงงาน

หากจำแนกตามเพศ อัตราส่วนผู้มีงานทำต่อจำนวนประชากรวัยแรงงานเพศชาย เพิ่มขึ้นจากเดือนที่ผ่านมา อยู่ที่ร้อยละ 70.39 ในขณะที่เพศหญิงลดลงจากเดือนที่ผ่านมา อยู่ที่ร้อยละ 54.58 (แผนภาพ 31)

แผนภาพ 31: อัตราส่วนผู้มีงานทำต่อจำนวนประชากรวัยแรงงาน จำแนกตามเพศ (Employment to Population Ratio by Sex)



ที่มา: Statistics Korea, Economically Active Population Survey

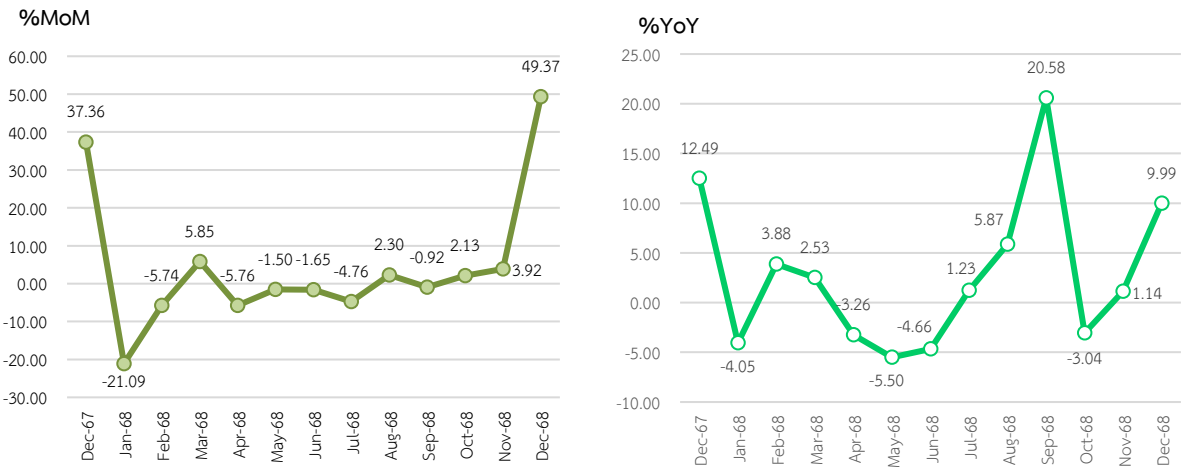
หมายเหตุ: ประมวลข้อมูลโดยกลุ่มงานนโยบายเศรษฐกิจการแรงงานระหว่างประเทศ กองเศรษฐกิจการแรงงาน

จำนวนผู้มีงานทำในภาคอุตสาหกรรม เดือนธันวาคม 2568 ประกอบด้วย 1) ผู้มีงานทำในภาคเกษตร ประมาณ 1.37 ล้านคน โดยคิดเป็นร้อยละ 4.80 และ 2) ผู้มีงานทำนอกภาคเกษตร ประมาณ 27.19 ล้านคน และคิดเป็นร้อยละ 95.20 ของผู้มีงานทำทั้งหมด

อุตสาหกรรมที่มีการจ้างงานขยายตัวสูงสุด 3 อันดับแรก เมื่อเทียบกับเดือนที่ผ่านมา (%MoM) ได้แก่ การทำเหมืองแร่ และเหมืองหิน (ร้อยละ 25.00) กิจกรรมอสังหาริมทรัพย์ (ร้อยละ 2.47) และการก่อสร้าง (ร้อยละ 1.36) ในขณะที่อุตสาหกรรมที่มีการจ้างงานหดตัวสูงสุด 3 อันดับแรก ได้แก่ กิจกรรมการจ้างงานในครัวเรือนส่วนบุคคล (ร้อยละ -11.84) กิจกรรมด้านสุขภาพและงานสังคมสงเคราะห์ (ร้อยละ -5.67) ไฟฟ้า ก๊าซ ไอน้ำ และระบบปรับอากาศ (ร้อยละ -3.96) (แผนภาพ 31)

สำหรับอุตสาหกรรมที่มีการจ้างงานขยายตัวสูงสุด 3 อันดับแรก เมื่อเทียบกับเดือนเดียวกันของปีที่ผ่านมา (%YoY) ได้แก่ ศิลปะ ความบันเทิง และนันทนาการ (ร้อยละ 11.69) ไฟฟ้า ก๊าซ ไอน้ำ และระบบปรับอากาศ (ร้อยละ 11.49) กิจกรรมด้านสุขภาพและงานสังคมสงเคราะห์ (ร้อยละ 8.69) ในขณะที่อุตสาหกรรมที่มีการจ้างงานหดตัวสูงสุด 3 อันดับแรก ได้แก่ กิจกรรมการจ้างงานในครัวเรือนส่วนบุคคล (ร้อยละ -24.72) การทำเหมืองแร่ และเหมืองหิน (ร้อยละ -16.67) เกษตรกรรม การป่าไม้ และการประมง (ร้อยละ -9.75) (แผนภาพ 32)

แผนภาพ 34: อัตราการเปลี่ยนแปลงของจำนวนผู้ว่างงานของเกาหลีใต้

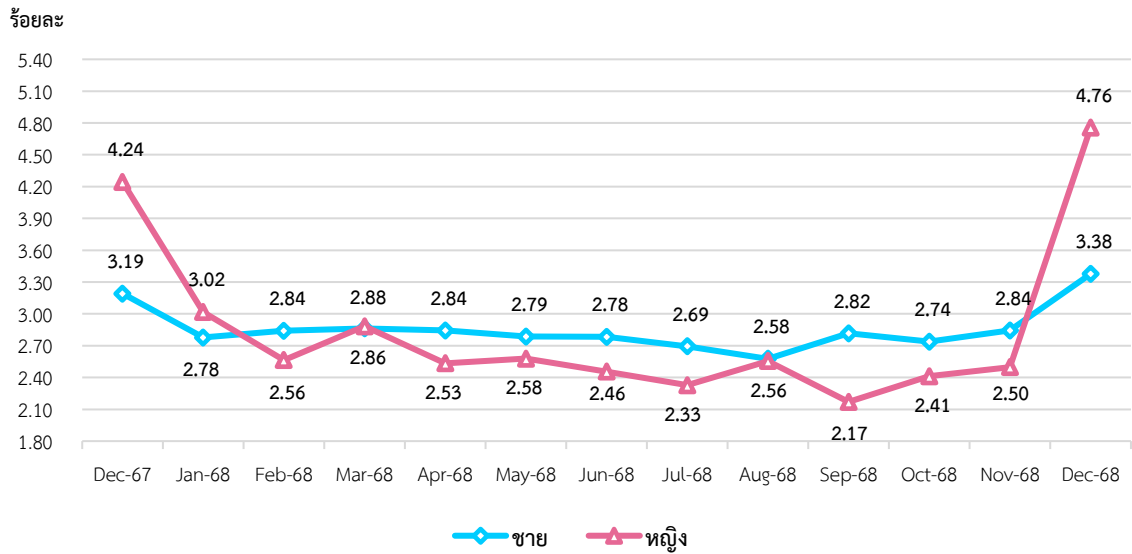


ที่มา: Statistics Korea, Economically Active Population Survey

หมายเหตุ: ประมวลข้อมูลโดยกลุ่มงานนโยบายเศรษฐกิจการแรงงานระหว่างประเทศ กองเศรษฐกิจการแรงงาน

หากจำแนกอัตราการว่างงานตามเพศ พบว่า เพศชายมีอัตราการว่างงาน เพิ่มขึ้นจากเดือนที่ผ่านมา อยู่ที่ร้อยละ 3.38 ในขณะที่หญิงมีอัตราการว่างงาน เพิ่มขึ้นจากเดือนที่ผ่านมา อยู่ที่ร้อยละ 4.76 (แผนภาพ 35)

แผนภาพ 35: อัตราการว่างงานของเกาหลีใต้ จำแนกตามเพศ (Unemployment Rate by Sex)



ที่มา: Statistics Korea, Economically Active Population Survey

หมายเหตุ: ประมวลข้อมูลโดยกลุ่มงานนโยบายเศรษฐกิจการแรงงานระหว่างประเทศ กองเศรษฐกิจการแรงงาน

4. สถานการณ์เศรษฐกิจของสาธารณรัฐเกาหลีเดือนธันวาคม 2568

- **ดัชนีราคาผู้บริโภค (CPI)**¹¹ เท่ากับ 117.57 อัตราเงินเฟ้อขยายตัวร้อยละ 2.3 เมื่อเทียบกับเดือนเดียวกันของปีก่อน สาเหตุหลักจากแรงกดดันด้านราคาที่ยังอยู่ในหมวดอาหารและบริการ โดยเฉพาะสินค้าเกษตรและอาหารสดที่ได้รับผลจากปัจจัยฤดูกาลและต้นทุนการผลิตที่สูงขึ้น ขณะเดียวกันราคาพลังงานและต้นทุนการนำเข้ายังคงอยู่ในระดับสูงจากค่าเงินวอนที่อ่อนค่า ส่งผลให้ต้นทุนการขนส่งและราคาสินค้าอุปโภคบริโภคเพิ่มขึ้น

- **ดัชนีผู้จัดการฝ่ายจัดซื้อภาคการผลิต (PMI)**¹² อยู่ที่ระดับ 50.10 จุด เพิ่มขึ้นจากเดือนก่อนหน้า สะท้อนการกลับมาขยายตัวของภาคการผลิตเป็นครั้งแรกในรอบสามเดือน และเป็นอัตราการขยายตัวที่เร็วที่สุดนับตั้งแต่เดือนกันยายน 2568 โดยมีแรงหนุนจากคำสั่งซื้อใหม่ที่เพิ่มขึ้นเป็นครั้งแรกในรอบสามเดือน รวมถึงคำสั่งซื้อส่งออกใหม่ที่กลับมาขยายตัวเป็นครั้งแรกนับตั้งแต่เดือนกันยายนจากอุปสงค์ต่างประเทศที่ปรับดีขึ้น การจ้างงานและกิจกรรมการจัดซื้อปรับเพิ่มขึ้น

- **การผลิตภาคอุตสาหกรรม** มีขยายตัวร้อยละ 0.6 เมื่อเทียบกับเดือนก่อนหน้า สะท้อนการฟื้นตัวต่อเนื่องของกิจกรรมการผลิต โดยเฉพาะในอุตสาหกรรมเคมีคอนดักเตอร์ อุปกรณ์อิเล็กทรอนิกส์ และเครื่องจักร ซึ่งได้รับแรงหนุนจากคำสั่งซื้อส่งออกที่ปรับดีขึ้นและการเติมสินค้าคงคลังช่วงปลายปี อย่างไรก็ตาม เมื่อพิจารณาในภาพรวมทั้งปี การฟื้นตัวยังมีลักษณะค่อยเป็นค่อยไป เนื่องจากอุปสงค์ภายในประเทศยังไม่แข็งแกร่งเต็มที่

- **ยอดขายปลีก**¹³ เพิ่มขึ้นร้อยละ 0.9 เมื่อเทียบกับเดือนก่อนหน้า สาเหตุหลักจากการฟื้นตัวของใช้จ่ายในช่วงปลายปี โดยเฉพาะในหมวดสินค้าอุปโภคบริโภค เสื้อผ้า และของขวัญตามฤดูกาล ประกอบกับการจัดกิจกรรมส่งเสริมการขายและส่วนลดของภาคค้าปลีกที่ช่วยกระตุ้นอุปสงค์ ขณะเดียวกันความเชื่อมั่นผู้บริโภคที่ปรับดีขึ้นและรายได้ครัวเรือนที่ทยอยฟื้นตัวช่วยพยุงกำลังซื้อ แม้การใช้จ่ายในสินค้าคงทนบางประเภทจะยังถูกจำกัดจากภาระหนี้ครัวเรือนและค่าครองชีพที่อยู่ในระดับสูงก็ตาม

- **มูลค่าการส่งออก** มูลค่าการส่งออกอยู่ที่ประมาณ 71.65 พันล้านดอลลาร์สหรัฐ เพิ่มขึ้นร้อยละ 13.1 เมื่อเทียบกับช่วงเดียวกันของปีก่อน โดยการเติบโตนี้ได้รับแรงหนุนสำคัญจากความต้องการสินค้ากลุ่มเคมีคอนดักเตอร์ที่พุ่งสูงขึ้นมากกว่าร้อยละ 40 ซึ่งสะท้อนแนวโน้มความต้องการเทคโนโลยีขั้นสูงทั่วโลก และส่วนหนึ่งช่วยให้เกาหลีใต้สามารถสร้างดุลบัญชีเดินสะพัดเกินดุลสูงสุดเป็นประวัติการณ์

ที่มา: kostat.go.kr, Trading Economics และ สำนักงานเศรษฐกิจการคลัง
เรียบเรียงโดย: กลุ่มงานนโยบายเศรษฐกิจการแรงงานระหว่างประเทศ กองเศรษฐกิจการแรงงาน

¹¹ CPI https://kostat.go.kr/board.es?mid=a20109010000&bid=a201090100&ref_bid=11751,11752

¹² PMI <https://tradingeconomics.com/south-korea/manufacturing-pmi>

¹³ ยอดค้าปลีก <https://www.fpo.go.th/main/Economic-report/Weekly-Economic-Conditions/23210.aspx>

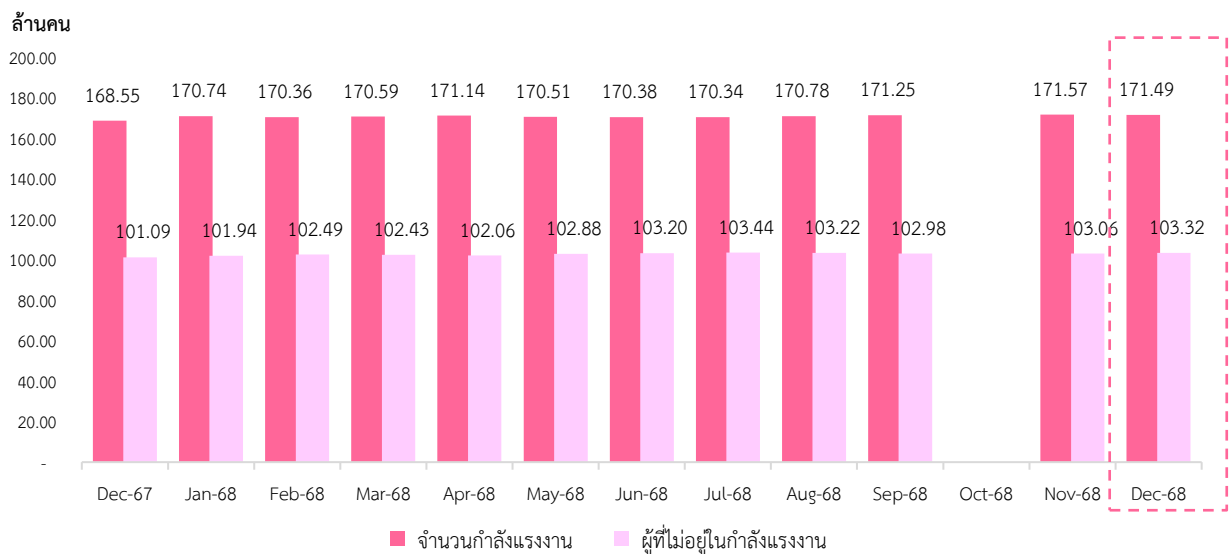
สถานการณ์กำลังแรงงานของสหรัฐอเมริกา (Labour Force in United States of America)

สถานการณ์แรงงานของประเทศสหรัฐอเมริกา

1. สถานการณ์กำลังแรงงานของสหรัฐอเมริกา (Labour Force)

ประชากรวัยแรงงานที่มีอายุ 16 ปี ขึ้นไป เดือนธันวาคม 2568 มีจำนวนประมาณ 274.81 ล้านคน โดยแบ่งออกเป็น 1) กำลังแรงงานประมาณ 171.49 ล้านคน คิดเป็นร้อยละ 62.40 ของจำนวนประชากรวัยแรงงาน ประกอบด้วย ผู้มีงานทำประมาณ 163.99 ล้านคน คิดเป็นร้อยละ 95.63 และผู้ว่างงานประมาณ 7.50 ล้านคน คิดเป็นร้อยละ 4.38 และ 2) ผู้ที่ไม่อยู่ในกำลังแรงงานประมาณ 103.32 ล้านคน คิดเป็นร้อยละ 37.60 ของจำนวนประชากรวัยแรงงาน (แผนภาพ 36 และ 37)

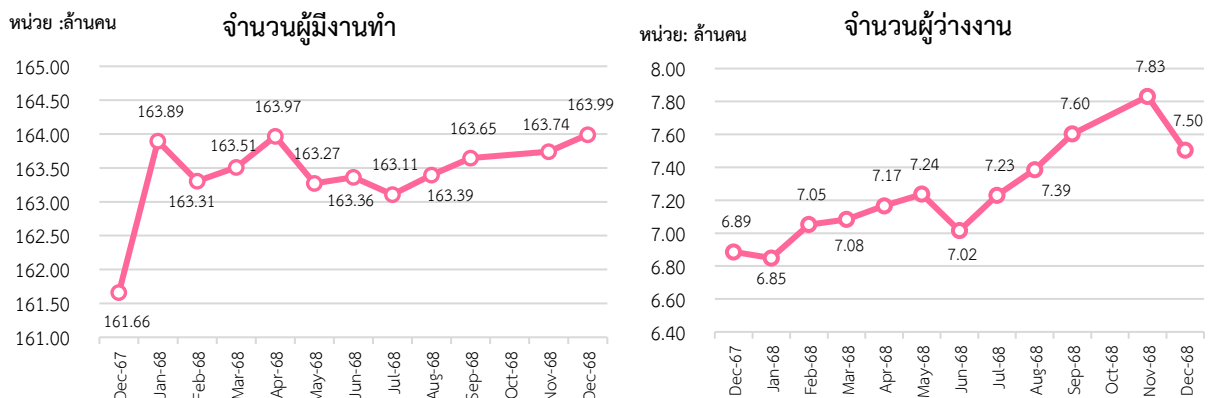
แผนภาพ 36: จำนวนกำลังแรงงานและผู้ที่ไม่อยู่ในกำลังแรงงาน (Labour force & People not in the labour force)



ที่มา: U.S. BUREAU OF LABOR STATISTICS

หมายเหตุ: ข้อมูลเดือนตุลาคมไม่มีการเผยแพร่ข้อมูล, ประมวลข้อมูลโดยกลุ่มงานนโยบายเศรษฐกิจการแรงงานระหว่างประเทศ กองเศรษฐกิจการแรงงาน

แผนภาพ 37: จำนวนผู้มีงานทำและผู้ว่างงานของสหรัฐอเมริกา (Employed & Unemployed Persons)

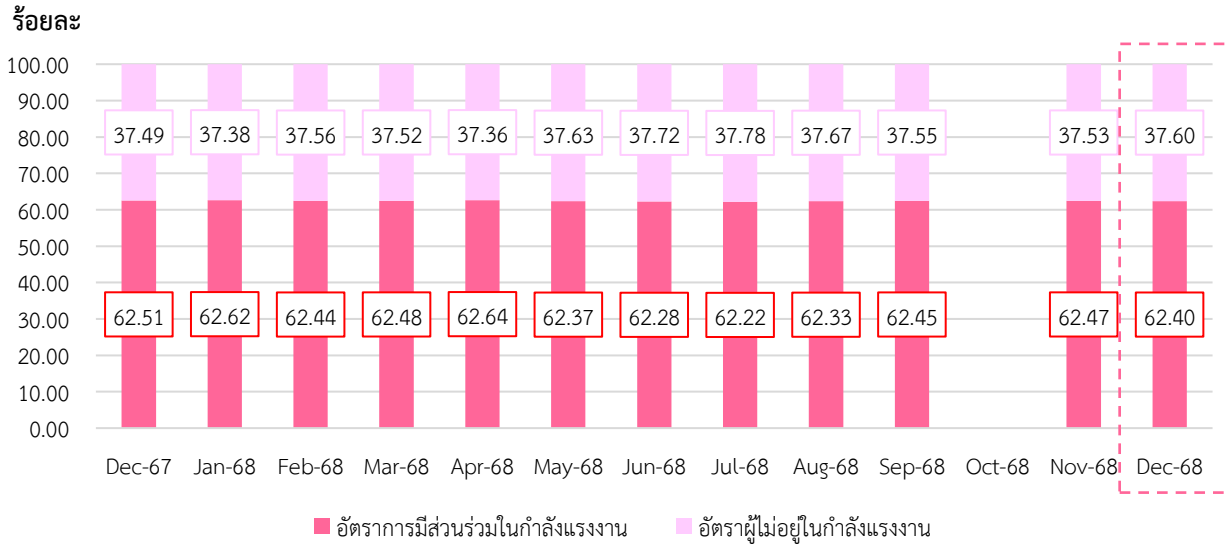


ที่มา: U.S. BUREAU OF LABOR STATISTICS

หมายเหตุ: ข้อมูลเดือนตุลาคมไม่มีการเผยแพร่ข้อมูล, ประมวลข้อมูลโดยกลุ่มงานนโยบายเศรษฐกิจการแรงงานระหว่างประเทศ กองเศรษฐกิจการแรงงาน

อัตราการมีส่วนร่วมในกำลังแรงงาน เดือนธันวาคม 2568 ลดลงจากเดือนเดียวกันของปีก่อน อยู่ที่ร้อยละ 62.40 ซึ่งสามารถอธิบายได้ว่า หากมีประชากรวัยแรงงานอายุ 16 ปีขึ้นไป จำนวน 100 คน จะเป็นผู้ที่อยู่ในกำลังแรงงาน ประมาณ 62 - 63 คน สำหรับอัตราส่วนผู้ที่ไม่อยู่ในกำลังแรงงานเพิ่มขึ้น จากเดือนเดียวกันของปีก่อนหน้าอยู่ที่ร้อยละ 37.60 (แผนภาพ 38)

แผนภาพ 38: อัตราการมีส่วนร่วมในกำลังแรงงานและอัตราผู้ไม่อยู่ในกำลังแรงงาน (Labour Force Participation Rate and Outside Labour Force Rate)



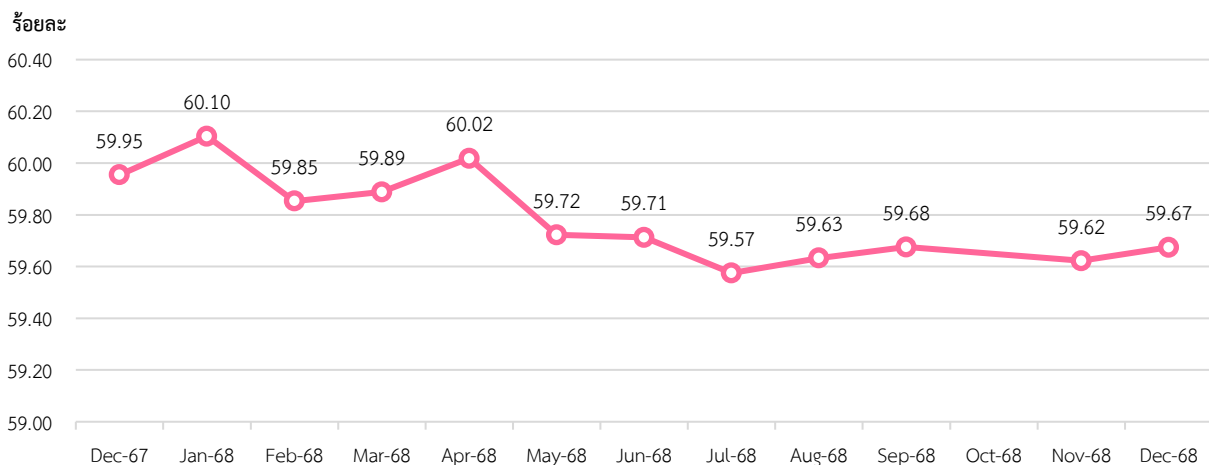
ที่มา: U.S. BUREAU OF LABOR STATISTICS

หมายเหตุ: ข้อมูลเดือนตุลาคมไม่มีการเผยแพร่ข้อมูล, ประมวลข้อมูลโดยกลุ่มงานนโยบายเศรษฐกิจการแรงงานระหว่างประเทศ กองเศรษฐกิจการแรงงาน

2. สถานการณ์การจ้างงานของสหรัฐอเมริกา (Employment Situation)

ผู้มีงานทำ เดือนธันวาคม 2568 มีจำนวนประมาณ 163.99 ล้านคน คิดเป็นอัตราส่วนผู้มีงานทำต่อจำนวนประชากรวัยแรงงานที่มีอายุ 16 ปีขึ้นไป (จำนวน 274.81 ล้านคน) เพิ่มขึ้นจากเดือนเดียวกันของปีก่อนหน้า อยู่ที่ร้อยละ 59.67 (แผนภาพ 39)

แผนภาพ 39: อัตราส่วนผู้มีงานทำต่อจำนวนประชากรวัยแรงงาน (Employment to Population Ratio)

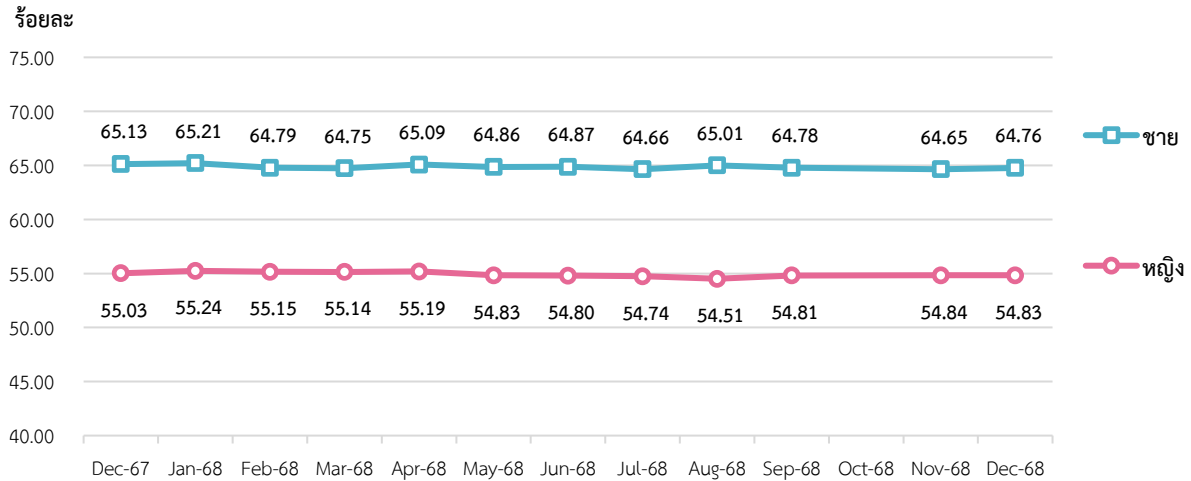


ที่มา: U.S. BUREAU OF LABOR STATISTICS

หมายเหตุ: ข้อมูลเดือนตุลาคมไม่มีการเผยแพร่ข้อมูล, ประมวลข้อมูลโดยกลุ่มงานนโยบายเศรษฐกิจการแรงงานระหว่างประเทศ กองเศรษฐกิจการแรงงาน

หากจำแนกตามเพศ อัตราส่วนผู้มีงานทำต่อจำนวนประชากรวัยแรงงานเพศชาย เพิ่มขึ้นจากเดือนเดียวกันของปีก่อนหน้า อยู่ที่ร้อยละ 64.76 ในขณะที่เพศหญิงลดลงจากเดือนเดียวกันของปีก่อนหน้า อยู่ที่ร้อยละ 54.83 (แผนภาพ 40)

แผนภาพ 40: อัตราส่วนผู้มีงานทำต่อจำนวนประชากรวัยแรงงาน จำแนกตามเพศ (Employment to Population Ratio by Sex)



ที่มา: U.S. BUREAU OF LABOR STATISTICS

หมายเหตุ: ข้อมูลเดือนตุลาคมไม่มีการเผยแพร่ข้อมูล, ประมวลข้อมูลโดยกลุ่มงานนโยบายเศรษฐกิจการแรงงานระหว่างประเทศ กองเศรษฐกิจการแรงงาน

จำนวนผู้มีงานทำในภาคอุตสาหกรรม เดือนธันวาคม 2568 ประกอบด้วย 1) ผู้มีงานทำในภาคเกษตร ประมาณ 0.60 ล้านคน คิดเป็นร้อยละ 0.38 และ 2) ผู้มีงานทำนอกภาคเกษตร ประมาณ 158.91 ล้านคน คิดเป็นร้อยละ 99.62 ของผู้มีงานทำทั้งหมด

อุตสาหกรรมที่มีการจ้างงานขยายตัวสูงสุด 3 อันดับแรก เมื่อเทียบกับเดือนที่ผ่านมา (%MoM) ได้แก่ ที่พักแรม และการบริการด้านอาหาร (ร้อยละ 0.43) สาธารณูปโภค (ร้อยละ 0.33) การบริหารส่วนการปกครองส่วนท้องถิ่น (ร้อยละ 0.16) ในขณะที่อุตสาหกรรมที่มีการจ้างงานหดตัวสูงสุดจำนวน 3 อันดับแรก ได้แก่ การขายปลีก (ร้อยละ -0.45) การก่อสร้าง (ร้อยละ -0.35) การขนส่ง และสถานที่เก็บสินค้า (ร้อยละ -0.22)

สำหรับอุตสาหกรรมที่มีการจ้างงานขยายตัวสูงสุด 3 อันดับแรก เมื่อเทียบกับเดือนเดียวกันของปีที่ผ่านมา (%YoY) ได้แก่ การศึกษาและสาธารณสุข (ร้อยละ 3.13) กิจกรรมบริการด้านอื่น ๆ เช่น งานอาสาสมัคร ฟรีแลนซ์ เป็นต้น (ร้อยละ 2.17) และการบริหารส่วนการปกครองส่วนท้องถิ่น (ร้อยละ 1.55) ในขณะที่อุตสาหกรรมที่มีการจ้างงานหดตัวสูงสุด 3 อันดับแรก ได้แก่ การบริหารราชการ (รัฐบาลกลาง) (ร้อยละ -9.04) การป่าไม้ และการทำเหมืองแร่ (ร้อยละ -4.10) ข้อมูลข่าวสาร (ร้อยละ -3.00) (แผนภาพ 41)

แผนภาพ 41: จำนวนผู้มีงานทำ จำแนกตามอุตสาหกรรม (Employed Person by Industry)



ที่มา: U.S. BUREAU OF LABOR STATISTICS

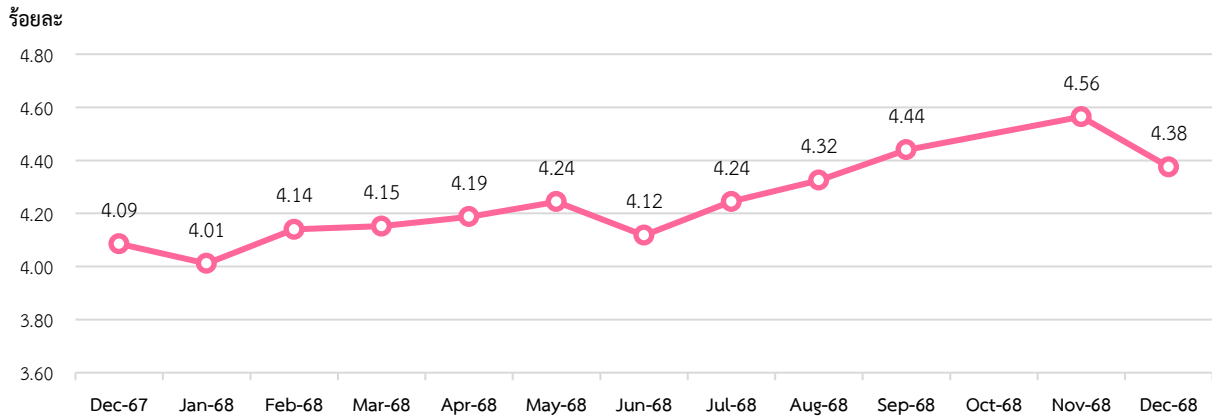
หมายเหตุ: ประมวลข้อมูลโดยกลุ่มงานนโยบายเศรษฐกิจการแรงงานระหว่างประเทศ กองเศรษฐกิจการแรงงาน

3. สถานการณ์การว่างงานของสหรัฐอเมริกา (Unemployment)

- จำนวนผู้ว่างงานเดือนธันวาคม 2568 ประมาณ 7.50 ล้านคน
- %MoM (ธันวาคม 2568 เทียบกับ พฤศจิกายน 2568) (-4.19) %
- %YoY (ธันวาคม 2568 เทียบกับ ธันวาคม 2567) 8.96 %

เดือนธันวาคม 2568 มีผู้ว่างงาน ประมาณ 7.50 ล้านคน อัตราการว่างงานลดลงจากเดือนเดียวกันของปีก่อนหน้าคิดเป็นร้อยละ 4.38 เมื่อเทียบอัตราการเปลี่ยนแปลงของจำนวนผู้ว่างงานลดลงเมื่อเทียบกับเดือนเดียวกันในปีที่ผ่านมา อยู่ที่ร้อยละ 8.96 (แผนภาพ 42 และ 43)

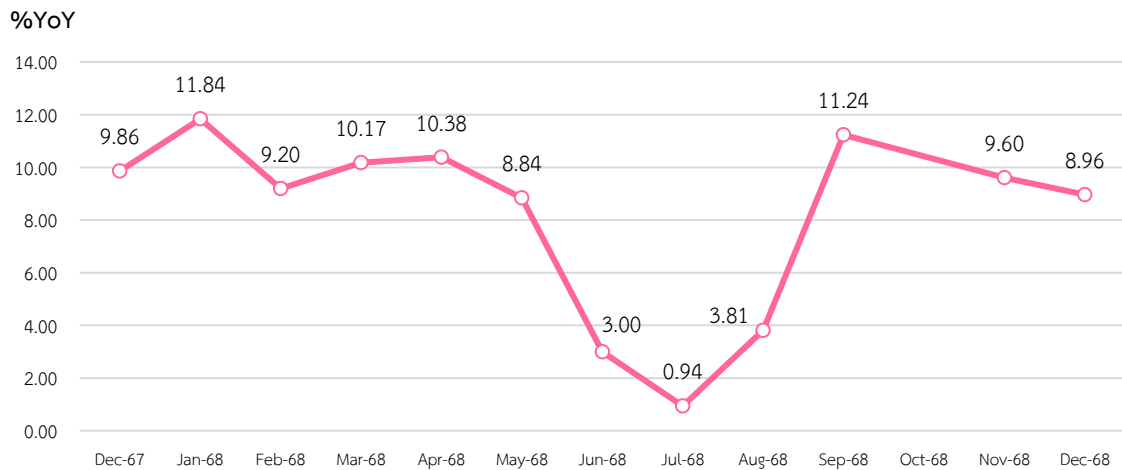
แผนภาพ 42: อัตราการว่างงานของสหรัฐอเมริกา (Unemployment Rate)



ที่มา: U.S. BUREAU OF LABOUR STATISTICS

หมายเหตุ: ข้อมูลเดือนตุลาคมไม่มีการเผยแพร่ข้อมูล, ประมวลข้อมูลโดยกลุ่มงานนโยบายเศรษฐกิจการแรงงานระหว่างประเทศ กองเศรษฐกิจการแรงงาน

แผนภาพ 43: อัตราการเปลี่ยนแปลงของจำนวนผู้ว่างงานของสหรัฐอเมริกา

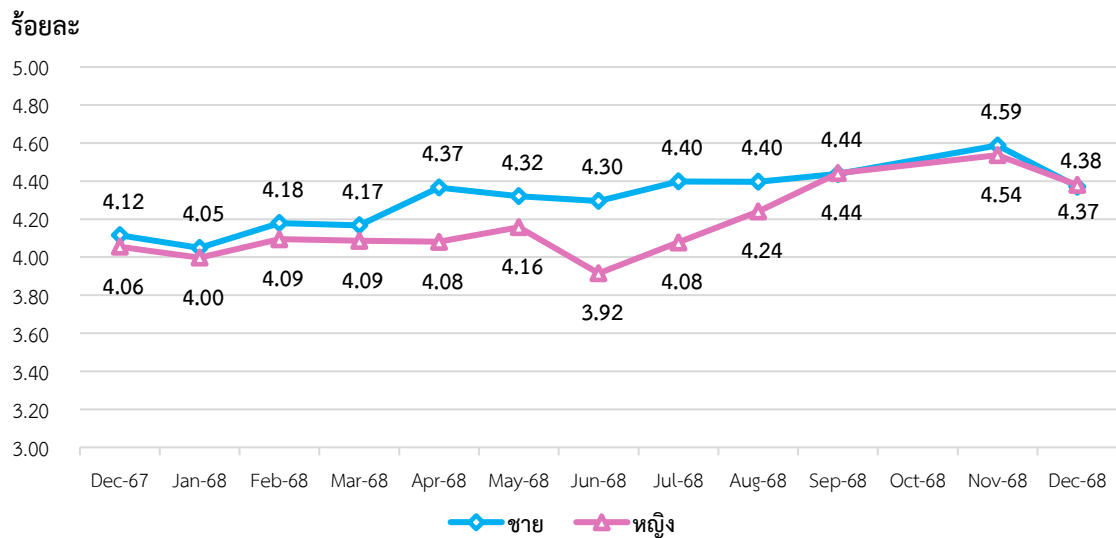


ที่มา: U.S. BUREAU OF LABOUR STATISTICS

หมายเหตุ: ข้อมูลเดือนตุลาคมไม่มีการเผยแพร่ข้อมูล, ประมวลข้อมูลโดยกลุ่มงานนโยบายเศรษฐกิจการแรงงานระหว่างประเทศ กองเศรษฐกิจการแรงงาน

หากจำแนกอัตราการว่างงานตามเพศ พบว่า เพศชายมีอัตราการว่างงาน ลดลงจากเดือนเดียวกันของปีก่อนหน้าอยู่ที่ร้อยละ 4.37 ในขณะที่เพศหญิงมีอัตราการว่างงาน ลดลงจากเดือนเดียวกันของปีก่อนหน้าอยู่ที่ร้อยละ 4.38 (แผนภาพ 44)

แผนภาพ 44: อัตราการว่างงานของสหรัฐอเมริกา จำแนกตามเพศ (Unemployment Rate by Sex)



ที่มา: U.S. BUREAU OF LABOUR STATISTICS

หมายเหตุ: ข้อมูลเดือนตุลาคมไม่มีการเผยแพร่ข้อมูล, ประมวลข้อมูลโดยกลุ่มงานนโยบายเศรษฐกิจการแรงงานระหว่างประเทศ กองเศรษฐกิจการแรงงาน

4. สถานการณ์เศรษฐกิจสหรัฐอเมริกาเดือนธันวาคม 2568

- **ดัชนีราคาผู้บริโภค (CPI)¹⁴** เท่ากับ 324.05 อัตราเงินเฟ้อเพิ่มขึ้นเพิ่มขึ้นร้อยละ 2.7 เมื่อเทียบกับเดือนเดียวกันของปีก่อน สาเหตุสำคัญมาจากแรงกดดันด้านราคาที่ยังคงอยู่ในหมวดบริการ โดยเฉพาะค่าใช้จ่ายด้านที่อยู่อาศัยและค่าเช่า ซึ่งสะท้อนต้นทุนการเงินและต้นทุนแรงงานที่ยังสูง ขณะเดียวกันราคาบริการด้านสุขภาพและการประกันยังปรับเพิ่มตามโครงสร้างต้นทุน นอกจากนี้ ราคาพลังงานมีความผันผวนและปรับสูงขึ้นบางช่วง ส่งผลต่อค่าขนส่งและสาธารณูปโภค

- **ดัชนีผู้จัดการฝ่ายจัดซื้อภาคการผลิต (PMI)¹⁵** อยู่ที่ระดับ 51.8 ลดจากเดือนก่อนหน้าที่ระดับ 52.2 แต่ยังคงอยู่ในระดับที่ขยายตัวที่มีมากกว่า 50 สะท้อนการขยายตัวของภาคการผลิตที่ชะลอลงและอ่อนแรงที่สุดในรอบห้าเดือน โดยคำสั่งซื้อใหม่หดตัวเป็นครั้งแรกในรอบหนึ่งปี ขณะที่คำสั่งซื้อเพื่อการส่งออกลดลงต่อเนื่องเป็นเดือนที่เจ็ด จากแรงกดดันของมาตรการภาษีศุลกากรและความตึงเครียดทางการค้า ส่งผลให้การขยายตัวของผลผลิตชะลอลง แม้ว่าผู้ประกอบการยังคงสะสมสินค้าคงคลังต่อเนื่องเป็นเดือนที่ห้า หน้า ด้านการจ้างงานยังขยายตัวในระดับแข็งแกร่ง

- **ยอดค้าปลีก** ขยายตัวร้อยละ 40.9 เมื่อเทียบกับช่วงเดียวกันของปีก่อนหน้า มีสาเหตุหลักจากการใช้จ่ายในช่วงเทศกาลปลายปี โดยเฉพาะการซื้อของขวัญ สินค้าอุปโภคบริโภค และการจับจ่ายผ่านช่องทางออนไลน์ที่ยังเติบโตต่อเนื่อง ประกอบกับตลาดแรงงานและรายได้ครัวเรือนที่ยังอยู่ในระดับเอื้ออำนวยช่วยพยุงกำลังซื้ออย่างไรก็ดี อัตราการขยายตัวที่ชะลอลงสะท้อนความระมัดระวังของผู้บริโภคภายใต้แรงกดดันจากค่าครองชีพและอัตราดอกเบี้ยที่อยู่ในระดับสูง

- **ผลผลิตอุตสาหกรรม** เพิ่มขึ้นร้อยละ 2.0 เมื่อเทียบกับช่วงเดียวกันของปีก่อน สาเหตุหลักจากการฟื้นตัวอย่างค่อยเป็นค่อยไปของภาคการผลิต โดยได้รับแรงหนุนจากการผลิตในหมวดสินค้าทุน อุตสาหกรรมที่เกี่ยวข้องกับพลังงาน และภาคสาธารณูปโภคซึ่งขยายตัวตามความต้องการใช้พลังงานและกิจกรรมทางเศรษฐกิจปลายปี อย่างไรก็ดี อัตราดอกเบี้ยที่ยังอยู่ในระดับสูงและอุปสงค์ภาคครัวเรือนที่ชะลอลงยังเป็นปัจจัยจำกัด

- **มูลค่าการส่งออก** มูลค่าการส่งออกอยู่ที่ 266.5 พันล้านดอลลาร์สหรัฐ ซึ่งลดลงจากเดือนก่อนหน้า โดยการลดลงของการส่งออกสินค้าเกิดขึ้นจากการหดตัวของการส่งออกสินค้าบริโภคและสินค้าวัตถุดิบ เช่น ยาผลิตภัณฑ์อุตสาหกรรม และสินค้าโภคภัณฑ์ แสดงให้เห็นว่าการส่งออกของสหรัฐได้รับแรงกดดันจากอุปสงค์สินค้าจริงในต่างประเทศและโครงสร้างการค้าระหว่างประเทศที่ยังคงทำพยายต่อการขยายตัวอย่างต่อเนื่อง

ที่มา: Trading economics สำนักงานเศรษฐกิจการคลัง

และ สำนักงานที่ปรึกษาเศรษฐกิจและการคลัง ประจำกรุงวอชิงตัน

เรียบเรียงโดย: กลุ่มงานนโยบายเศรษฐกิจการแรงงานระหว่างประเทศ กองเศรษฐกิจการแรงงาน

¹⁴ CPI <https://www.bls.gov/news.release/cpi.t01.htm>, ดัชนีและข่าวเศรษฐกิจที่สำคัญของสหรัฐฯ สำนักงานที่ปรึกษาเศรษฐกิจและการคลัง ประจำกรุงวอชิงตัน

¹⁵ PMI <https://tradingeconomics.com/united-states/manufacturing-pmi>

Highlight สถานการณ์เศรษฐกิจที่น่าสนใจ

“ภาวะเศรษฐกิจโลก”

สหรัฐอเมริกา : ภาพรวมเศรษฐกิจภายในประเทศยังคงขยายตัวในอัตราชะลอลง ทั้งภาคการผลิตและภาคบริการ ขยายตัวอย่างจำกัด โดยถูกกดดันจากอุปสงค์ภายในประเทศที่ชะลอลงและอัตราเงินเฟ้อที่ยังอยู่เหนือกรอบเป้าหมาย ส่งผลให้กำลังซื้อและความเชื่อมั่นผู้บริโภคฟื้นตัวได้ช้า ขณะที่ภาคแรงงานอ่อนแรงต่อเนื่องจากการจ้างงานที่เพิ่มขึ้นในระดับต่ำและอัตราการว่างงานที่ทรงตัวในระดับสูง สะท้อนความระมัดระวังของภาคธุรกิจท่ามกลางต้นทุนทางการเงินและความไม่แน่นอนด้านนโยบาย อีกทั้ง ความตึงเครียดทางภูมิรัฐศาสตร์และความขัดแย้งในหลายพื้นที่ทั่วโลกยังเพิ่มความเสี่ยงต่อราคาพลังงานและเสถียรภาพของห่วงโซ่อุปทาน

จีน : ภาพรวมเศรษฐกิจภายในประเทศยังขยายตัวในอัตราจำกัด ยังคงสะท้อนการฟื้นตัวที่ประปรายอาศัยแรงพยุงจากภาคอุตสาหกรรมบางสาขาและการส่งออก ขณะที่อุปสงค์ภายในประเทศยังคงหดตัว การบริโภคภาคเอกชนฟื้นตัวช้า เนื่องจากความเชื่อมั่นผู้บริโภคและรายได้ครัวเรือนที่ขยายตัวต่ำ ส่วนการลงทุนภาคเอกชนยังชะลอตัวจากความไม่แน่นอนทางเศรษฐกิจและปัญหาเชิงโครงสร้างในภาคอสังหาริมทรัพย์ ด้านตลาดแรงงานการจ้างงานฟื้นตัวอย่างไม่ทั่วถึง โดยเฉพาะในกลุ่มเยาวชนและแรงงานภาคอสังหาริมทรัพย์และการผลิตดั้งเดิมที่ยังเผชิญแรงกดดันจากการปรับโครงสร้างเศรษฐกิจ

ไทย : ในภาพรวมเศรษฐกิจไทยขยายตัวจากเดือนก่อนหน้า ตามการส่งออกสินค้าที่เพิ่มขึ้นโดยเฉพาะกลุ่มสินค้าเทคโนโลยีและสินค้าเกษตร การบริโภคภาคเอกชนโดยเฉพาะหมวดบริการที่ได้รับผลดีจากมาตรการภาครัฐ และการลงทุนภาคเอกชนในหมวดเครื่องจักรและอุปกรณ์ รวมถึงหมวดยานพาหนะจากการเร่งจดทะเบียนรถยนต์ไฟฟ้าก่อนมาตรการ EV 3.0 สิ้นสุดลง ส่งผลให้กิจกรรมในภาคบริการที่เกี่ยวข้องปรับดีขึ้นสอดคล้องกันด้านการผลิตภาคอุตสาหกรรมขยายตัวตามอุปสงค์ทั้งในและต่างประเทศ ประกอบกับโรงงานที่หยุดผลิตชั่วคราวกลับมาดำเนินการตามปกติ สำหรับรายรับภาคการท่องเที่ยวลดลงตามจำนวนนักท่องเที่ยวต่างชาติ ขณะที่อัตราเงินเฟ้อทั่วไปติดลบน้อยลงจากเดือนก่อนตามหมวดอาหารสด จากระาคาผักที่ปรับเพิ่มขึ้นจากผลของน้ำท่วม

แนวโน้มเศรษฐกิจโลกในเดือนมกราคม 2569 สะท้อนภาพการขยายตัวที่ยังอยู่ในระดับต่ำกว่าศักยภาพและมีความเปราะบางต่อความเสี่ยงรอบด้าน โดยเศรษฐกิจโลกยังได้รับแรงกดดันจากความไม่แน่นอนของนโยบายการค้า ความตึงเครียดทางภูมิรัฐศาสตร์ แม้เงินเฟ้อในประเทศเศรษฐกิจหลักจะมีแนวโน้มชะลอลงและเอื้อให้บางประเทศผ่อนคลายนโยบายการเงินได้อย่างค่อยเป็นค่อยไป ภาพรวมของตลาดแรงงานที่ชะลอตัวแต่ยังคงมีเสถียรภาพ โดยการจ้างงานในหลายประเทศเศรษฐกิจหลักยังขยายตัวอย่างจำกัด สอดคล้องกับการเติบโตทางเศรษฐกิจที่อยู่ในระดับต่ำ ขณะเดียวกัน นายจ้างมีท่าทีระมัดระวังในการรับแรงงานใหม่มากขึ้นจากความไม่แน่นอนด้านการค้าและภูมิรัฐศาสตร์ ส่งผลให้ความต้องการแรงงานในบางภาคส่วน โดยเฉพาะ อุตสาหกรรมการผลิตและการค้าโลกชะลอลง

ข้อมูล ณ เดือนธันวาคม 2568

ที่มา ธนาคารแห่งประเทศไทยและวิจัยกรุงศรี

เรียบเรียงโดย: กลุ่มงานวิจัยเศรษฐกิจการแรงงานระหว่างประเทศ กองเศรษฐกิจการแรงงาน

ภาคผนวก

1. คำอธิบายศัพท์

ดัชนีราคาผู้บริโภค หรือ CPI แสดงถึงการเปลี่ยนแปลงทางด้านราคาสินค้าและบริการ ซึ่งมักถูกนำไปใช้ในการปรับปรุงค่าจ้างและเงินเดือนให้สอดคล้องกับราคาของที่เพิ่มขึ้น นอกจากนี้ ดัชนีราคาผู้บริโภคยังถูกใช้ในการปรับปรุงค่าเช่า การปรับอัตราค่าธรรมเนียมใช้ทางด่วน เป็นต้น และหากมองถึงสภาพเศรษฐกิจโดยทั่วไป ดัชนีราคาผู้บริโภคจะเป็นตัวชี้ให้เห็นภาวะของเงินเฟ้อ และยังใช้เป็นเครื่องวัดอำนาจซื้อของผู้บริโภคอีกด้วย โดยหน่วยงานที่ทำหน้าที่รับผิดชอบในการจัดทำ CPI คือ สำนักงานนโยบายและยุทธศาสตร์การค้า กระทรวงพาณิชย์ ซึ่งดัชนีราคาผู้บริโภคสร้างได้โดยวิธีใช้ค่าเฉลี่ยสัมพัทธ์ถ่วงน้ำหนัก โดยใช้ถ่วงน้ำหนักคงที่ ข้อมูลจะได้มาจากการเก็บสถิติราคาสินค้าและบริการเป็นรายเดือน หรือรายไตรมาส แล้วนำมาเปรียบเทียบกับปีฐาน ราคาที่กล่าวถึงนี้ คือ ราคาขายปลีกที่ผู้บริโภค ซื้อขายกันอยู่ในตลาด สินค้าที่นำมาใช้คำนวณมีทั้งที่เป็นสินค้าที่จำเป็นต่อการครองชีพ ได้แก่ อาหาร และเครื่องดื่มที่ไม่มีแอลกอฮอล์ เครื่องนุ่งห่ม เคสสถาน การรักษาพยาบาล และสินค้าฟุ่มเฟือย ได้แก่ บริการส่วนบุคคล พาหนะ และบริการการขนส่ง การบันเทิง ยาสูบ และเครื่องดื่มที่มีแอลกอฮอล์ เป็นต้น

Purchasing Managers Index (PMI) เป็นตัวชี้วัดหรือดัชนีชี้้นำทางเศรษฐกิจ เพื่อดูทิศทางและแนวโน้มกิจกรรมทางเศรษฐกิจทั้งภาคการผลิตและภาคการบริการในปัจจุบันและอนาคตที่มีการเผยแพร่รายเดือน โดยบริษัท IHIS Markit Ltd (บริษัทในเครือ S&P Global ซึ่งเป็นสถาบันจัดอันดับความน่าเชื่อถือ) เป็นหน่วยงานที่จัดทำ PMI โดยใช้วิธีสอบถามผู้จัดการฝ่ายจัดซื้อของธุรกิจเอกชนมากกว่า 20,000 บริษัทในกว่า 30 ประเทศทั่วโลก เกี่ยวกับสภาพธุรกิจในปัจจุบันและการเปลี่ยนแปลงที่คาดว่าจะเกิดขึ้นในอนาคตซึ่งพิจารณาจากตัวแปร 5 เรื่อง ได้แก่ 1) คำสั่งซื้อสินค้าใหม่ 2) ผลผลิต 3) การจ้างงาน 4) สินค้าคงคลัง และ 5) เวลาที่ใช้ขนส่งวัตถุดิบ หากจำนวนส่วนใหญ่ของผู้จัดการฝ่ายจัดซื้อตอบแบบสอบถามว่า 1) มีคำสั่งซื้อสินค้าใหม่เพิ่มขึ้น หมายถึงเดือนปัจจุบันมียอดคำสั่งซื้อสินค้าใหม่เข้ามามากกว่าเมื่อเทียบกับเดือนก่อนหน้า ค่า PMI จะอยู่สูงกว่า 50 จุด หรือ 2) มีคำสั่งซื้อสินค้าใหม่คงที่ หมายถึงเดือนปัจจุบันมียอดคำสั่งซื้อสินค้าใหม่เข้ามาเท่าเดิมเมื่อเทียบกับเดือนก่อนหน้า ค่า PMI จะอยู่ที่ 50 จุด หรือ 3) มีคำสั่งซื้อสินค้าใหม่ลดลง หมายถึงเดือนปัจจุบันมียอดคำสั่งซื้อสินค้าใหม่เข้ามาน้อยกว่าเมื่อเทียบกับเดือนก่อนหน้า ค่า PMI จะอยู่ต่ำกว่า 50 จุด ทั้งนี้ค่า PMI มีความสัมพันธ์กับอัตราการจ้างงานโดยตรง คือหากค่า PMI สูงกว่า 50 จุด หมายถึงธุรกิจมียอดคำสั่งซื้อสินค้าใหม่เพิ่มมากขึ้นก็จะมีกิจการจ้างงานเพิ่มมากขึ้น ในทางกลับกันหากค่า PMI ต่ำกว่า 50 จุด หมายถึงธุรกิจมียอดคำสั่งซื้อสินค้าลดลง และต้องมีการลดกำลังการผลิต ซึ่งอาจต้องลดการจ้างงานลง

การเปรียบเทียบอัตราการว่างงานในแต่ละประเทศ ปี 2568

Comparison of Unemployment Rates in Major Countries, by Year 2025

Underemployment rate (%)

Month / Country	Hong Kong	Singapore	Philippines	Malaysia	Canada	Germany	Australia	France	Mexico	Switzerland	Israel	china	Vietnam	Indonesia	G7	Euro area (27 countries)	OECD
1.Jan	3.10	2.00	4.30	3.20	6.60	3.50	4.10	7.30	2.60	3.00	2.60	5.40	2.20	4.91	4.30	6.30	4.90
2.Feb	3.20	2.00	4.10	3.10	6.60	3.60	4.10	7.50	2.60	2.90	2.80	5.20	2.20	4.91	4.30	6.30	4.90
3.Mar	3.20	2.00	3.90	3.10	6.70	3.60	4.10	7.50	2.60	2.90	2.90	5.10	2.20	4.91	4.40	6.40	4.90
4.Apr	3.40	2.00	4.10	3.10	6.90	3.70	4.10	7.50	2.60	2.80	3.00	5.10	2.24	4.76	4.40	6.30	4.90
5.May	3.50	1.90	3.90	3.10	7.00	3.70	4.10	7.60	2.80	2.70	3.10	5.00	2.24	4.76	4.50	6.40	5.00
6.June	3.50	2.00	3.70	3.00	6.90	3.70	4.30	7.50	2.70	2.70	2.70	5.00	2.24	4.76	4.40	6.40	4.90
7.July	3.70	2.00	5.30	3.00	6.90	3.70	4.20	7.50	2.60	2.70	3.10	5.20	2.22	4.85	4.40	6.40	4.90
8.Aug	3.70	1.90	3.90	3.00	7.10	3.70	4.20	7.50	2.70	2.80	2.90	5.30	2.22	4.85	4.50	6.40	5.00
9.Sep	3.90	2.00	3.80	3.00	7.10	3.90	4.50	7.60	2.70	2.80	3.00	5.20	2.22	4.85	4.60	6.40	5.10
10.Oct	3.80	2.00	5.00	3.00	6.90	3.80	4.30	7.70	2.70	2.90	3.10	5.10	2.22	4.85	4.60	6.40	5.10
11.Nov	3.80	2.00	4.40	3.00	6.90	6.30	4.30	7.70	2.60	2.90	3.00	5.10	2.22	4.85	4.60	6.30	5.10
12.Dec	3.80	2.00	4.40	3.00	6.80	3.80	4.10	7.70	2.60	3.10	3.10	5.10	2.22	4.85	4.60	5.90	5.00

หมายเหตุ : 1. ข้อมูลแต่ละประเทศอายุ 15 ปีขึ้นไป

2. อัตราการว่างงาน = (ผู้ว่างงาน / ผู้ที่อยู่ในกำลังแรงงาน) *100

3. รวบรวมข้อมูลโดยกองเศรษฐกิจการแรงงาน

แหล่งที่มา 1. แคนาดา, เยอรมนี, ออสเตรเลีย, ฝรั่งเศส, เม็กซิโก, G7, Euro and OECD อ้างอิงจากอัตราการว่างงานรายเดือน จาก data-explorer.oecd.

2. ฮองกง ข้อมูลจาก eng.stat.gov.tw, สิงคโปร์ ข้อมูลจาก stats.mom.gov.sg, มาเลเซีย ข้อมูลจาก investing, ฟิลิปปินส์ สวิตเซอร์แลนด์ อิสราเอล ข้อมูลจาก tradingeconomic, จีน ข้อมูลจาก data.stats.gov.cn

3. เวียดนาม และ อินโดนีเซีย เป็นข้อมูลรายไตรมาส 4/2568 ข้อมูลจาก tradingeconomics

4. OECD, G7 และ EU ข้อมูล จาก data-explorer.oecd

5. กลุ่ม Organization for Economic Co-operation and Development, OECD ประกอบไปด้วย 38 ประเทศ ได้แก่ ออสเตรเลีย ออสเตรีย เบลเยียม แคนาดา ชิลี โคลัมเบีย คอสตาริกา เช็กเกีย เดนมาร์ก เอลโดเนีย ฟินแลนด์ ฝรั่งเศส เยอรมนี กรีซ ฮังการี ไอร์แลนด์ ไอร์แลนด์ อิสราเอล อิตาลี ญี่ปุ่น เกาหลีใต้ ลัตเวีย ลิทัวเนีย ลักเซมเบิร์ก เม็กซิโก เนเธอร์แลนด์ นิวซีแลนด์ นอร์เวย์ โปแลนด์ โปรตุเกส สาธารณรัฐสโลวาเกีย สโลวีเนีย สเปน สวีเดน สวิตเซอร์แลนด์ ตุรกี สหราชอาณาจักร และสหรัฐอเมริกา

6. กลุ่ม European Union, EU ประกอบไปด้วย 27 ประเทศ ได้แก่ ออสเตรีย เบลเยียม บัลแกเรีย โครเอเชีย ไซปรัส สาธารณรัฐเช็ก เดนมาร์ก เอลโดเนีย ฟินแลนด์ ฝรั่งเศส เยอรมนี กรีซ ฮังการี ไอร์แลนด์ อิตาลี ลัตเวีย ลิทัวเนีย ลักเซมเบิร์ก มอลตา เนเธอร์แลนด์ โปแลนด์ โปรตุเกส โรมาเนีย สโลวาเกีย สโลวีเนีย สเปน และ สวีเดน

7. กลุ่ม Group of Seven, G7 ประกอบไปด้วย 7 ประเทศ ได้แก่ เยอรมนี ฝรั่งเศส สหราชอาณาจักร อิตาลี ญี่ปุ่น แคนาดา และ สหรัฐอเมริกา

การเปรียบเทียบอัตราการจ้างงานในแต่ละประเทศ ปี 2568
Comparison of Employment Rates in Major Countries, by Year 2025

Employment rate (%)

Month / Country	Hong Kong	Singapore	Philippines	Malaysia	Canada	Germany	Australia	France	Mexico	Switzerland	Israel	china	Vietnam	Indonesia	G7	Euro area (27 countries)	OECD
1.Jan	96.90	98.00	95.70	96.80	93.40	96.50	95.90	92.70	97.40	97.00	97.40	94.60	97.80	95.09	95.70	93.70	95.10
2.Feb	96.80	98.00	95.90	96.90	93.40	96.40	95.90	92.50	97.40	97.10	97.20	94.80	97.80	95.09	95.70	93.70	95.10
3.Mar	96.80	98.00	96.10	96.90	93.30	96.40	95.90	92.50	97.40	97.10	97.10	94.90	97.80	95.09	95.60	93.60	95.10
4.Apr	96.60	98.00	95.90	96.90	93.10	96.30	95.90	92.50	97.40	97.20	97.00	94.90	97.76	95.24	95.60	93.70	95.10
5.May	96.50	98.10	96.10	96.90	93.00	96.30	95.90	92.40	97.20	97.30	96.90	95.00	97.76	95.24	95.50	93.60	95.00
6.June	96.50	98.00	96.30	97.00	93.10	96.30	95.70	92.50	97.30	97.30	97.30	95.00	97.76	95.24	95.60	93.60	95.10
7.July	96.30	98.00	94.70	97.00	93.10	96.30	95.80	92.50	97.40	97.30	96.90	94.80	97.78	95.15	95.60	93.60	95.10
8.Aug	96.30	98.10	96.10	97.00	92.90	96.30	95.80	92.50	97.30	97.20	97.10	94.70	97.78	95.15	95.50	93.60	95.00
9.Sep	96.10	98.00	96.20	97.00	92.90	96.10	95.50	92.40	97.30	97.20	97.00	94.80	97.78	95.15	95.40	93.60	94.90
10.Oct	96.20	98.00	95.00	97.00	93.10	96.20	95.70	92.30	97.30	97.10	96.90	94.90	97.78	95.15	95.40	93.60	94.90
11.Nov	96.20	98.00	95.60	97.00	93.10	93.70	95.70	92.30	97.40	97.10	97.00	94.90	97.78	95.15	95.40	93.70	94.90
12.Dec	96.20	98.00	95.60	97.00	93.20	96.20	95.90	92.30	97.40	96.90	96.90	94.90	97.78	95.15	95.40	94.10	95.00

หมายเหตุ : 1. ข้อมูลแต่ละประเทศอายุ 15 ปีขึ้นไป

2. อัตราการจ้างงาน = {จำนวนผู้มีงานทำ / ผู้ที่อยู่ในกำลังแรงงาน} *100

3. รวบรวมข้อมูลโดยกองเศรษฐกิจการแรงงาน

แหล่งที่มา 1. แคนาดา, เยอรมนี, ออสเตรเลีย, ฝรั่งเศส, เม็กซิโก, G7, Euro and OECD อ้างอิงจากอัตราการว่างงานรายเดือน จาก data-explorer.oecd.

2. ฮองกง ข้อมูลจาก eng.stat.gov.tw, สิงคโปร์ ข้อมูลจาก stats.mom.gov.sg, มาเลเซีย ข้อมูลจาก investing, ฟิลิปปินส์ สวิตเซอร์แลนด์ อิสราเอล ข้อมูลจาก tradingeconomic, จีน ข้อมูลจาก data.stats.gov.cn

3. เวียดนาม และ อินโดนีเซีย เป็นข้อมูลรายไตรมาส 4/2568 ข้อมูลจาก tradingeconomics

4. OECD, G7 และ EU ข้อมูล จาก data-explorer.oecd

5. กลุ่ม Organization for Economic Co-operation and Development, OECD ประกอบไปด้วย 38 ประเทศ ได้แก่ ออสเตรเลีย ออสเตรีย เบลเยียม แคนาดา ชิลี โคลัมเบีย คอสตาริกา เช็กเกีย เดนมาร์ก เอสโตเนีย ฟินแลนด์ ฝรั่งเศส เยอรมนี กรีซ ฮังการี ไอร์แลนด์ ไอร์แลนด์ อิสราเอล อิตาลี ญี่ปุ่น เกาหลีใต้ ลัตเวีย ลิทัวเนีย ลักเซมเบิร์ก เม็กซิโก เนเธอร์แลนด์ นิวซีแลนด์ นอร์เวย์ โปแลนด์ โปรตุเกส สาธารณรัฐสโลวาเกีย สโลวีเนีย สเปน สวีเดน สวิตเซอร์แลนด์ ตุรกี สหราชอาณาจักร และสหรัฐอเมริกา

6. กลุ่ม European Union, EU ประกอบไปด้วย 27 ประเทศ ได้แก่ ออสเตรีย เบลเยียม บัลแกเรีย โครเอเชีย ไซปรัส สาธารณรัฐเช็ก เดนมาร์ก เอสโตเนีย ฟินแลนด์ ฝรั่งเศส เยอรมนี กรีซ ฮังการี ไอร์แลนด์ อิตาลี ลัตเวีย ลิทัวเนีย ลักเซมเบิร์ก มอลตา เนเธอร์แลนด์ โปแลนด์ โปรตุเกส โรมาเนีย สโลวาเกีย สโลวีเนีย สเปน และ สวีเดน

7. กลุ่ม Group of Seven, G7 ประกอบไปด้วย 7 ประเทศ ได้แก่ เยอรมนี ฝรั่งเศส สหราชอาณาจักร อิตาลี ญี่ปุ่น แคนาดา และ สหรัฐอเมริกา

2. ตารางข้อมูลสถิติด้านแรงงาน ไทย

ตารางที่ 1 จำนวนและร้อยละของผู้ที่อยู่ในกำลังแรงงาน (Labor Force persons & Labor force participation rate)

เดือน/ปี	2567		2568	
	จำนวน (พันคน)	ร้อยละ	จำนวน (พันคน)	ร้อยละ
ม.ค.	39,559	67.25	39,780	67.32
ก.พ.	40,317	68.48	39,700	67.24
มี.ค.	40,187	68.28	39,800	67.60
เม.ย.	39,526	67.13	39,370	66.68
พ.ค.	39,622	67.38	39,780	67.28
มิ.ย.	40,777	69.01	40,670	68.49
ก.ค.	40,399	68.26	39,880	67.10
ส.ค.	40,369	68.17	40,200	67.61
ก.ย.	40,660	68.66	40,410	67.95
ต.ค.	40,020	67.57	39,460	67.15
พ.ย.	40,850	68.89	40,120	67.41
ธ.ค.	40,650	68.67	40,040	67.42

ตารางที่ 2 จำนวนและร้อยละของผู้ที่ไม่อยู่ในกำลังแรงงาน (Persons Outside the Labour Force & Economic Inactivity rate)

เดือน/ปี	2567		2567	
	จำนวน (พันคน)	ร้อยละ	จำนวน (พันคน)	ร้อยละ
ม.ค.	19,264	32.75	19,310	32.68
ก.พ.	18,558	31.52	19,340	32.76
มี.ค.	18,670	31.72	19,080	32.40
เม.ย.	19,357	32.87	19,670	33.32
พ.ค.	19,180	32.62	19,350	32.72
มิ.ย.	18,315	30.99	18,710	31.71
ก.ค.	18,782	31.74	19,550	32.90
ส.ค.	18,850	31.83	19,260	32.39
ก.ย.	18,560	31.34	19,060	32.05
ต.ค.	19,210	32.43	19,530	32.85
พ.ย.	18,450	31.11	19,400	32.59
ธ.ค.	18,550	31.33	19,350	32.58

ตารางที่ 3 จำนวนผู้มีงานทำและอัตราส่วนผู้มีงานทำต่อประชากรวัยแรงงาน (Employed Persons & Employment to Population Ratio)

เดือน/ปี	2567		2568	
	จำนวนผู้มีงานทำ (พันคน)	อัตราส่วนผู้มีงานทำต่อประชากรวัยแรงงาน (ร้อยละ)	จำนวนผู้มีงานทำ (พันคน)	อัตราส่วนผู้มีงานทำต่อประชากรวัยแรงงาน (ร้อยละ)
ม.ค.	39,127	66.52	39,410	66.69
ก.พ.	39,918	67.80	39,390	66.72
มี.ค.	39,789	67.60	39,420	66.95
เม.ย.	39,089	66.39	38,970	66.01
พ.ค.	39,140	66.56	39,450	66.72
มิ.ย.	40,399	68.37	40,340	67.94
ก.ค.	39,967	67.53	39,600	66.63
ส.ค.	39,925	67.42	39,900	67.10
ก.ย.	40,320	68.09	39,090	67.41
ต.ค.	39,630	66.91	39,640	66.67
พ.ย.	40,420	68.16	39,850	66.95
ธ.ค.	40,330	68.13	39,740	66.91

ตารางที่ 4 จำนวนผู้ว่างงานและอัตราการว่างงาน (Unemployed Persons & Unemployment Rate)

เดือน/ปี	2567		2568	
	จำนวนผู้ว่างงาน (พันคน)	อัตราการว่างงาน (ร้อยละ)	จำนวนผู้ว่างงาน (พันคน)	อัตราการว่างงาน (ร้อยละ)
ม.ค.	432	1.09	370	0.93
ก.พ.	399	0.99	310	0.78
มี.ค.	397	0.989	380	0.95
เม.ย.	436	1.10	400	1.02
พ.ค.	482	1.22	330	0.83
มิ.ย.	379	0.93	330	0.81
ก.ค.	432	1.07	280	0.70
ส.ค.	444	1.10	300	0.75
ก.ย.	343	0.84	320	0.79
ต.ค.	390	0.97	290	0.73
พ.ย.	380	0.93	270	0.67
ธ.ค.	320	0.79	300	0.75

ที่มา: สำนักงานสถิติแห่งชาติ การสำรวจภาวะการทำงานของประชากร

ตารางข้อมูลสถิติด้านแรงงาน ไต้หวัน

ตารางที่ 1 จำนวนและร้อยละของผู้ที่อยู่ในกำลังแรงงาน (Labor Force persons & Labor force participation rate)

เดือน/ปี	2567		2568	
	จำนวน (พันคน)	ร้อยละ	จำนวน (พันคน)	ร้อยละ
ม.ค.	11,990	59.26	12,015	59.31
ก.พ.	11,978	59.21	12,018	59.33
มี.ค.	11,986	59.24	12,013	59.31
เม.ย.	11,982	59.21	12,004	59.27
พ.ค.	11,980	59.20	12,007	59.30
มิ.ย.	11,994	59.25	12,021	59.39
ก.ค.	12,026	59.40	12,047	59.49
ส.ค.	12,032	59.42	12,056	59.57
ก.ย.	12,014	59.33	12,037	59.50
ต.ค.	12,020	59.32	12,039	59.54
พ.ย.	12,010	59.29	12,040	59.27
ธ.ค.	12,010	59.30	12,045	59.60

ตารางที่ 2 จำนวนและร้อยละของผู้ที่ไม่อยู่ในกำลังแรงงาน (Persons Outside the Labour Force & Economic Inactivity rate)

เดือน/ปี	2567		2568	
	จำนวน (พันคน)	ร้อยละ	จำนวน (พันคน)	ร้อยละ
ม.ค.	8,243	40.74	8,243	40.69
ก.พ.	8,252	40.79	8,239	40.67
มี.ค.	8,247	40.76	8,241	40.69
เม.ย.	8,253	40.79	8,249	40.73
พ.ค.	8,258	40.80	8,242	40.70
มิ.ย.	8,248	40.75	8,224	40.63
ก.ค.	8,219	40.60	8,195	40.47
ส.ค.	8,217	40.58	8,179	40.41
ก.ย.	8,237	40.67	8,189	40.48
ต.ค.	8,240	40.68	8,180	40.45
พ.ย.	8,250	40.71	8,173	40.44
ธ.ค.	8,250	40.70	8,160	40.38

ตารางที่ 3 จำนวนผู้มีงานทำและอัตราส่วนผู้มีงานทำต่อประชากรวัยแรงงาน (Employed Persons & Employment to Population Ratio)

เดือน/ปี	2567		2568	
	จำนวนผู้มีงานทำ (พันคน)	อัตราส่วนผู้มีงานทำต่อประชากรวัยแรงงาน (ร้อยละ)	จำนวนผู้มีงานทำ (พันคน)	อัตราส่วนผู้มีงานทำต่อประชากรวัยแรงงาน (ร้อยละ)
ม.ค.	11,587	57.27	11,619	57.36
ก.พ.	11,572	57.20	11,616	57.34
มี.ค.	11,581	57.24	11,610	57.32
เม.ย.	11,579	57.22	11,605	57.30
พ.ค.	11,580	57.22	11,611	57.34
มิ.ย.	11,588	57.25	11,617	57.40
ก.ค.	11,611	57.35	11,638	57.47
ส.ค.	11,613	57.35	11,641	57.51
ก.ย.	11,604	57.30	11,630	57.49
ต.ค.	11,609	57.31	11,635	57.54
พ.ย.	11,606	57.30	11,639	57.59
ธ.ค.	11,612	57.33	11,645	57.62

ตารางที่ 4 จำนวนผู้ว่างงานและอัตราการว่างงาน (Unemployed Persons & Unemployment Rate)

เดือน/ปี	2567		2568	
	จำนวนผู้ว่างงาน (พันคน)	อัตราการว่างงาน (ร้อยละ)	จำนวนผู้ว่างงาน (พันคน)	อัตราการว่างงาน (ร้อยละ)
ม.ค.	397	3.31	396	3.30
ก.พ.	406	3.39	402	3.34
มี.ค.	405	3.38	403	3.35
เม.ย.	403	3.36	399	3.32
พ.ค.	400	3.34	396	3.30
มิ.ย.	406	3.39	404	3.36
ก.ค.	415	3.45	409	3.40
ส.ค.	419	3.48	415	3.44
ก.ย.	412	3.43	407	3.38
ต.ค.	408	3.40	404	3.36
พ.ย.	400	3.33	400	3.33
ธ.ค.	399	3.32	398	3.30

ที่มา: National Statistics Taiwan

ตารางข้อมูลสถิติด้านแรงงาน ญี่ปุ่น

ตารางที่ 1 จำนวนและร้อยละของผู้ที่อยู่ในกำลังแรงงาน (Labor Force persons & Labor force participation rate)

เดือน/ปี	2567		2568	
	จำนวน (พันคน)	ร้อยละ	จำนวน (พันคน)	ร้อยละ
ม.ค.	68,770	62.60	69,420	63.26
ก.พ.	69,050	62.85	69,330	63.21
มี.ค.	69,110	62.87	69,500	63.36
เม.ย.	69,430	63.19	69,840	63.71
พ.ค.	69,590	63.33	70,210	64.00
มิ.ย.	70,030	63.70	70,490	64.28
ก.ค.	69,830	63.55	70,190	64.00
ส.ค.	69,900	63.64	70,170	64.03
ก.ย.	69,870	63.58	70,470	64.26
ต.ค.	69,840	63.53	70,480	64.24
พ.ย.	69,780	63.49	70,330	64.11
ธ.ค.	69,650	63.45	70,075	63.97

ตารางที่ 2 จำนวนและร้อยละของผู้ที่ไม่อยู่ในกำลังแรงงาน (Persons Outside the Labour Force & Economic Inactivity rate)

เดือน/ปี	2567		2568	
	จำนวน (พันคน)	ร้อยละ	จำนวน (พันคน)	ร้อยละ
ม.ค.	41,090	37.40	40,320	36.74
ก.พ.	40,820	37.15	40,350	36.79
มี.ค.	40,810	37.13	40,190	36.64
เม.ย.	40,450	36.81	39,790	36.29
พ.ค.	40,300	36.67	39,500	36.00
มิ.ย.	39,910	36.30	39,170	35.72
ก.ค.	40,050	36.45	39,480	36.00
ส.ค.	39,940	36.36	39,420	35.97
ก.ย.	40,020	36.42	39,190	35.74
ต.ค.	40,010	36.47	39,230	35.76
พ.ย.	40,120	36.51	39,370	35.89
ธ.ค.	40,120	36.55	39,460	36.03

ตารางที่ 3 จำนวนผู้มีงานทำและอัตราส่วนผู้มีงานทำต่อประชากรวัยแรงงาน (Employed Persons & Employment to Population Ratio)

เดือน/ปี	2567		2568	
	จำนวนผู้มีงานทำ (พันคน)	อัตราส่วนผู้มีงานทำต่อประชากรวัยแรงงาน (ร้อยละ)	จำนวนผู้มีงานทำ (พันคน)	อัตราส่วนผู้มีงานทำต่อประชากรวัยแรงงาน (ร้อยละ)
ม.ค.	67,140	61.11	67,790	61.77
ก.พ.	67,280	61.24	67,680	61.71
มี.ค.	67,260	61.19	67,770	61.72
เม.ย.	67,500	61.43	67,960	61.99
พ.ค.	67,660	61.57	68,380	62.33
มิ.ย.	68,220	62.05	68,730	62.68
ก.ค.	67,950	61.84	68,500	62.46
ส.ค.	68,150	62.04	68,350	62.37
ก.ย.	68,140	62.01	68,630	62.58
ต.ค.	68,130	61.97	68,650	62.57
พ.ย.	68,140	62.00	68,620	62.55
ธ.ค.	68,110	62.05	68,420	62.46

ตารางที่ 4 จำนวนผู้ว่างงานและอัตราการว่างงาน (Unemployed Persons & Unemployment Rate)

เดือน/ปี	2567		2568	
	จำนวนผู้ว่างงาน (พันคน)	อัตราการว่างงาน (ร้อยละ)	จำนวนผู้ว่างงาน (พันคน)	อัตราการว่างงาน (ร้อยละ)
ม.ค.	1,630	2.37	1,630	2.35
ก.พ.	1,770	2.56	1,650	2.38
มี.ค.	1,850	2.68	1,800	2.59
เม.ย.	1,930	2.78	1,880	2.69
พ.ค.	1,930	2.77	1,830	2.61
มิ.ย.	1,810	2.58	1,760	2.50
ก.ค.	1,880	2.69	1,690	2.41
ส.ค.	1,750	2.50	1,820	2.59
ก.ย.	1,730	2.48	1,840	2.61
ต.ค.	1,700	2.43	1,830	2.60
พ.ย.	1,640	2.35	1,710	2.43
ธ.ค.	1,540	2.21	1,660	2.37

ที่มา: National Statistics of Japan

ตารางข้อมูลสถิติด้านแรงงาน สาธารณรัฐเกาหลี

ตารางที่ 1 จำนวนและร้อยละของผู้ที่อยู่ในกำลังแรงงาน (Labor Force persons & Labor force participation rate)

เดือน/ปี	2567		2568	
	จำนวน (พันคน)	ร้อยละ	จำนวน (พันคน)	ร้อยละ
ม.ค.	29,466	64.74	29,571	64.74
ก.พ.	29,463	64.72	29,592	64.76
มี.ค.	29,402	64.58	29,637	64.84
เม.ย.	29,473	64.72	29,634	64.82
พ.ค.	29,363	64.47	29,580	64.69
มิ.ย.	29,343	64.42	29,503	64.50
ก.ค.	29,279	64.22	29,474	64.41
ส.ค.	29,276	64.24	29,495	64.43
ก.ย.	29,460	64.63	29,666	64.78
ต.ค.	29,390	64.44	29,548	64.49
พ.ย.	29,390	64.41	29,598	64.56
ธ.ค.	29,530	64.68	29,808	64.99

ตารางที่ 2 จำนวนและร้อยละของผู้ที่ไม่อยู่ในกำลังแรงงาน (Persons Outside the Labour Force & Economic Inactivity rate)

เดือน/ปี	2567		2568	
	จำนวน (พันคน)	ร้อยละ	จำนวน (พันคน)	ร้อยละ
ม.ค.	16,047	35.26	16,103	35.26
ก.พ.	16,062	35.28	16,102	35.24
มี.ค.	16,128	35.42	16,072	35.16
เม.ย.	16,066	35.28	16,080	35.18
พ.ค.	16,180	35.53	16,148	35.31
มิ.ย.	16,207	35.58	16,240	35.50
ก.ค.	16,311	35.78	16,286	35.59
ส.ค.	16,300	35.76	16,131	35.22
ก.ย.	16,130	35.37	16,131	35.22
ต.ค.	16,220	35.56	16,271	35.51
พ.ย.	16,238	35.59	16,250	35.44
ธ.ค.	16,124	35.32	16,060	35.01

ตารางที่ 3 จำนวนผู้มีงานทำและอัตราส่วนผู้มีงานทำต่อประชากรวัยแรงงาน (Employed Persons & Employment to Population Ratio)

เดือน/ปี	2567		2568	
	จำนวนผู้มีงานทำ (พันคน)	อัตราส่วนผู้มีงานทำต่อประชากรวัยแรงงาน (ร้อยละ)	จำนวนผู้มีงานทำ (พันคน)	อัตราส่วนผู้มีงานทำต่อประชากรวัยแรงงาน (ร้อยละ)
ม.ค.	28,577	62.79	28,718	62.88
ก.พ.	28,690	63.02	28,788	63.00
มี.ค.	28,571	62.75	28,786	62.98
เม.ย.	28,644	62.90	28,834	63.07
พ.ค.	28,526	62.64	28,790	62.96
มิ.ย.	28,528	62.63	28,720	62.79
ก.ค.	28,547	62.62	28,728	62.78
ส.ค.	28,561	62.67	28,917	63.14
ก.ย.	28,840	63.27	28,917	63.14
ต.ค.	28,860	62.70	28,783	62.82
พ.ย.	28,604	62.69	28,801	62.82
ธ.ค.	28,448	62.31	28,619	62.39

ตารางที่ 4 จำนวนผู้ว่างงานและอัตราการว่างงาน (Unemployed Persons & Unemployment Rate)

เดือน/ปี	2567		2568	
	จำนวนผู้ว่างงาน (พันคน)	อัตราการว่างงาน (ร้อยละ)	จำนวนผู้ว่างงาน (พันคน)	อัตราการว่างงาน (ร้อยละ)
ม.ค.	889	3.02	853	2.88
ก.พ.	774	2.63	804	2.72
มี.ค.	830	2.82	851	2.87
เม.ย.	829	2.81	802	2.71
พ.ค.	836	2.85	790	2.67
มิ.ย.	815	2.78	777	2.63
ก.ค.	731	2.50	740	2.51
ส.ค.	715	2.44	750	2.53
ก.ย.	620	2.11	750	2.53
ต.ค.	790	2.69	766	2.59
พ.ย.	787	2.68	796	2.69
ธ.ค.	1,081	3.66	1,189	3.99

ที่มา: Statistics Korea, Economically Active Population Survey

ตารางข้อมูลสถิติด้านแรงงาน สหรัฐอเมริกา

ตารางที่ 1 จำนวนและร้อยละของผู้ที่อยู่ในกำลังแรงงาน (Labor Force persons & Labor force participation rate)

เดือน/ปี	2567		2568	
	จำนวน (พันคน)	ร้อยละ	จำนวน (พันคน)	ร้อยละ
ม.ค.	167,276	62.52	170,744	62.62
ก.พ.	167,426	62.54	170,359	62.44
มี.ค.	167,895	62.67	170,591	62.48
เม.ย.	167,982	62.66	171,135	62.64
พ.ค.	167,732	62.53	170,510	62.37
มิ.ย.	168,009	62.59	170,380	62.28
ก.ค.	168,429	62.70	170,340	62.22
ส.ค.	168,549	62.69	170,778	62.33
ก.ย.	168,699	62.69	171,248	62.45
ต.ค.	168,479	62.56	-	-
พ.ย.	168,286	62.45	171,571	62.47
ธ.ค.	168,547	62.51	171,490	62.40

ตารางที่ 2 จำนวนและร้อยละของผู้ที่ไม่อยู่ในกำลังแรงงาน (Persons Outside the Labour Force & Economic Inactivity rate)

เดือน/ปี	2567		2568	
	จำนวน (พันคน)	ร้อยละ	จำนวน (พันคน)	ร้อยละ
ม.ค.	100,265	37.48	101,940	37.38
ก.พ.	100,285	37.46	102,487	37.56
มี.ค.	99,989	37.33	102,431	37.52
เม.ย.	100,083	37.34	102,062	37.36
พ.ค.	100,516	37.47	102,875	37.63
มิ.ย.	100,429	37.41	103,204	37.72
ก.ค.	100,215	37.30	103,443	37.78
ส.ค.	100,310	37.31	103,223	37.67
ก.ย.	100,380	37.31	102,978	37.55
ต.ค.	100,809	37.44	-	-
พ.ย.	101,177	37.55	103,061	37.53
ธ.ค.	101,091	37.49	103,320	37.60

ตารางที่ 3 จำนวนผู้มีงานทำและอัตราส่วนผู้มีงานทำต่อประชากรวัยแรงงาน (Employed Persons & Employment to Population Ratio)

เดือน/ปี	2567		2568	
	จำนวนผู้มีงานทำ (พันคน)	อัตราส่วนผู้มีงานทำต่อประชากรวัยแรงงาน (ร้อยละ)	จำนวนผู้มีงานทำ (พันคน)	อัตราส่วนผู้มีงานทำต่อประชากรวัยแรงงาน (ร้อยละ)
ม.ค.	161,152	60.23	163,894	60.10
ก.พ.	160,968	60.13	163,307	59.85
มี.ค.	161,466	60.27	163,508	59.89
เม.ย.	161,491	60.24	163,969	60.02
พ.ค.	161,080	60.05	163,273	59.72
มิ.ย.	161,199	60.05	163,364	59.71
ก.ค.	161,266	60.03	163,106	59.57
ส.ค.	161,430	60.05	163,394	59.63
ก.ย.	161,860	60.15	163,645	59.68
ต.ค.	161,496	59.97	-	-
พ.ย.	161,141	59.80	163,741	59.62
ธ.ค.	161,661	59.95	163,992	59.67

ตารางที่ 4 จำนวนผู้ว่างงานและอัตราการว่างงาน (Unemployed Persons & Unemployment Rate)

เดือน/ปี	2567		2568	
	จำนวนผู้ว่างงาน (พันคน)	อัตราการว่างงาน (ร้อยละ)	จำนวนผู้ว่างงาน (พันคน)	อัตราการว่างงาน (ร้อยละ)
ม.ค.	6,124	3.66	6,849	4.01
ก.พ.	6,458	3.86	7,052	4.14
มี.ค.	6,429	3.83	7,083	4.15
เม.ย.	6,492	3.86	7,166	4.19
พ.ค.	6,649	3.96	7,237	4.24
มิ.ย.	6,811	4.05	7,015	4.12
ก.ค.	7,163	4.25	7,230	4.24
ส.ค.	7,120	4.22	7,386	4.32
ก.ย.	6,840	4.05	7,603	4.44
ต.ค.	6,984	4.15	-	-
พ.ย.	7,145	4.25	7,831	4.56
ธ.ค.	6,886	4.09	7,503	4.38

ที่มา: U.S. BUREAU OF LABOUR STATISTICS