



รายงานสถิติเศรษฐกิจ แรงงานระหว่างประเทศ

ประจำเดือนมีนาคม 2569

รายงานฉบับสมบูรณ์



แบบติดตามการนำไปใช้ประโยชน์





บทสรุปผู้บริหาร



อัตราเงินเฟ้อ (%YoY)

- ไทย: -0.08%
- ไต้หวัน: 1.79%
- ญี่ปุ่น: 2.20%
- เกาหลีใต้: 3.10%
- อเมริกา: 3.20%

ดัชนีผู้จัดการฝ่ายจัดซื้อภาคการผลิต (PMI)

- ไทย: 54.10 จุด
- ไต้หวัน: 55.20 จุด
- ญี่ปุ่น: 53.00 จุด
- เกาหลีใต้: 51.20 จุด
- อเมริกา: 51.60 จุด



ประชากรวัยแรงงาน

- ไทย 59.64 ล้านคน
- ไต้หวัน 20.21 ล้านคน
- ญี่ปุ่น 109.48 ล้านคน
- เกาหลีใต้ 45.95 ล้านคน
- อเมริกา 274.76 ล้านคน

ผู้ที่อยู่ในกำลังแรงงาน

- ไทย 42.14 ล้านคน
- ไต้หวัน 12.04 ล้านคน
- ญี่ปุ่น 69.59 ล้านคน
- เกาหลีใต้ 29.84 ล้านคน
- อเมริกา 170.48 ล้านคน

ผู้ที่ไม่อยู่ในกำลังแรงงาน

- ไทย 17.50 ล้านคน
- ไต้หวัน 8.17 ล้านคน
- ญี่ปุ่น 39.89 ล้านคน
- เกาหลีใต้ 16.11 ล้านคน
- อเมริกา 104.28 ล้านคน

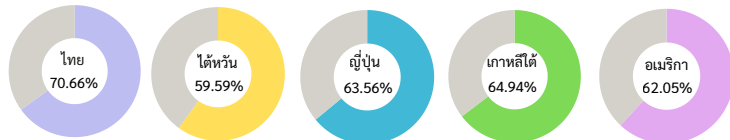
ผู้มีงานทำ

- ไทย 41.29 ล้านคน
- ไต้หวัน 11.64 ล้านคน
- ญี่ปุ่น 67.79 ล้านคน
- เกาหลีใต้ 28.96 ล้านคน
- อเมริกา 162.91 ล้านคน

ผู้ว่างงาน

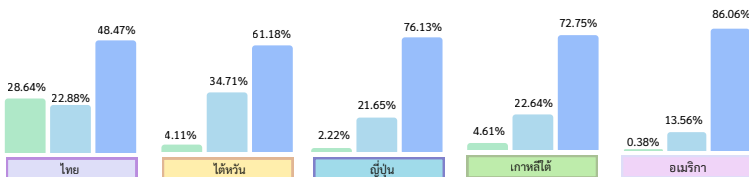
- ไทย 0.41 ล้านคน
- ไต้หวัน 0.40 ล้านคน
- ญี่ปุ่น 1.80 ล้านคน
- เกาหลีใต้ 0.88 ล้านคน
- อเมริกา 7.57 ล้านคน

อัตราการมีส่วนร่วมในกำลังแรงงาน

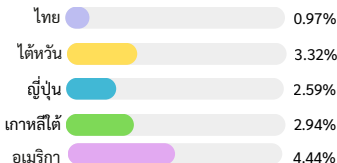


อัตราส่วนผู้มีงานทำจำแนกตามอุตสาหกรรม

● ภาคเกษตร ● ภาคการผลิต ● ภาคบริการ



อัตราการว่างงาน



ค่าจ้างขั้นต่ำ/ชั่วโมง

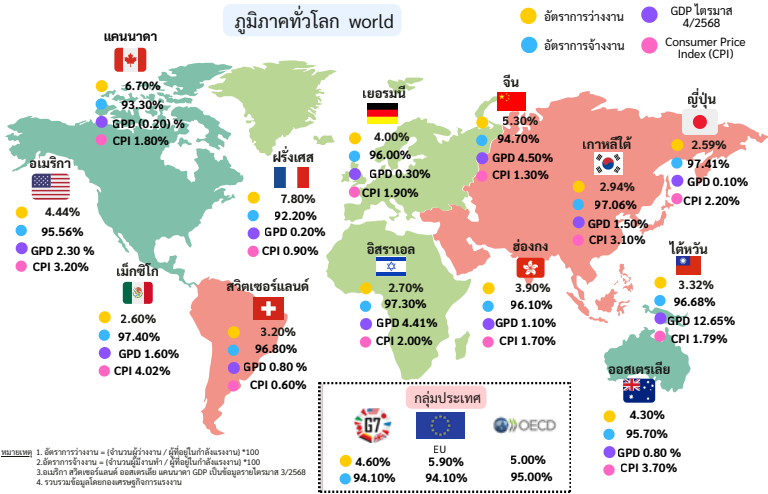
- ไทย 42.13 - 50.00 บาท
- ไต้หวัน 196 TWD ≈ 199.79 บาท
- ญี่ปุ่น 1,121 JPY ≈ 226.23 บาท
- เกาหลีใต้ 10,320 KRW ≈ 225.20 บาท
- อเมริกา 7.25 USD ≈ 232.57 บาท

ข้อมูลไต้หวัน ญี่ปุ่น เกาหลีใต้ และสหรัฐอเมริกา ณ เดือนกุมภาพันธ์ 2569
ข้อมูลประเทศไทย ณ เดือนมีนาคม 2569

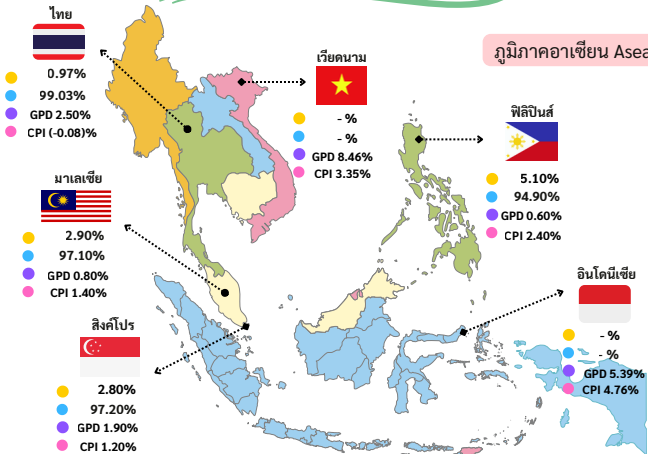


บทสรุปผู้บริหาร

ภูมิภาคทั่วโลก world



ภูมิภาคอาเซียน Asean



หมายเหตุ: 1. ลาว, กัมพูชา, พม่า และบรูไน ข้อมูลล่าสุด 2024 ในปี 2025 ยังไม่มีการเผยแพร่ข้อมูล
 2. เวียดนาม และ อินโดนีเซีย เป็นข้อมูลไตรมาส 4/2568
 3. เวียดนาม และ อินโดนีเซีย ปรากฏมา 2569 ยังไม่มีการเผยแพร่ข้อมูล
 4. รวบรวมข้อมูลโดยกองเศรษฐกิจแรงงาน

ข้อมูลไต้หวัน ญี่ปุ่น เกาหลีใต้ และสหรัฐอเมริกา ณ เดือนกุมภาพันธ์ 2569
 ข้อมูลประเทศไทย ณ เดือนมีนาคม 2569

สรุปสถิติเศรษฐกิจแรงงานระหว่างประเทศ ประจำเดือนมีนาคม 2569

	ไทย	ไต้หวัน	ญี่ปุ่น	สาธารณรัฐเกาหลี	สหรัฐอเมริกา
1. อัตราการเติบโตของผลิตภัณฑ์มวลรวมภายในประเทศ (GDP Annual Growth Rate) ^[1]	2.50 %	12.65 %	0.10 %	1.50 %	2.00 %
2. ดัชนีราคาผู้บริโภค (CPI) / อัตราเงินเฟ้อ (%YoY)	100.27 จุด / (-0.08)	110.93 จุด / 1.79	112.20 จุด / 2.20	118.40 จุด / 3.10	326.78 จุด / 3.20
3. ดัชนีผู้จัดการฝ่ายจัดซื้อภาคการผลิต (Manufacturing PMI) ^[2]	54.10 จุด	55.20 จุด	53.00 จุด	51.20 จุด	51.60 จุด
4. จำนวนประชากรวัยแรงงาน ^[3]	59.64 ล้านคน	20.21 ล้านคน	109.48 ล้านคน	45.95 ล้านคน	274.76 ล้านคน
5. จำนวนผู้ที่อยู่ในกำลังแรงงาน	42.14 ล้านคน *	12.04 ล้านคน	69.59 ล้านคน	29.84 ล้านคน	170.48 ล้านคน
5.1 จำนวนผู้มีงานทำ	41.29 ล้านคน	11.64 ล้านคน	67.79 ล้านคน	28.96 ล้านคน	162.91 ล้านคน
5.2 จำนวนผู้ว่างงาน	0.41 ล้านคน	0.40 ล้านคน	1.80 ล้านคน	0.88 ล้านคน	7.57 ล้านคน
6. จำนวนผู้ที่ไม่อยู่ในกำลังแรงงาน	17.50 ล้านคน	8.17 ล้านคน	39.89 ล้านคน	16.11 ล้านคน	104.28 ล้านคน
7. อัตราการมีส่วนร่วมในกำลังแรงงาน	70.66 %	59.59 %	63.56 %	64.94 %	62.05 %
8. อัตราผู้ไม่อยู่ในกำลังแรงงาน	29.34 %	40.41 %	36.44 %	35.06 %	37.95 %
9. อัตราส่วนผู้มีงานทำต่อประชากรวัยแรงงาน	69.23 %	57.62 %	61.92 %	63.02 %	59.29 %
10. อัตราการว่างงาน	0.97 %	3.32 %	2.59 %	2.94 %	4.44 %
11. อัตราส่วนผู้มีงานทำจำแนกตามอุตสาหกรรม					
11.1 ภาคการเกษตร	28.64 %	4.11 %	2.22 %	4.61 %	0.38 %
11.2 ภาคการผลิต	22.88 %	34.71 %	21.65 %	22.64 %	13.56 %
11.3 ภาคการบริการ	48.47 %	61.18 %	76.13 %	72.75 %	86.06 %
12. ค่าจ้างขั้นต่ำรายชั่วโมง ^[5]	42.13 – 50.00 บาท	196 TWD ≈ 199.79 บาท	1,121 JPY ≈ 226.23 บาท	10,320 KRW ≈ 225.20 บาท	7.25 USD ≈ 232.57 บาท

หมายเหตุ: [1] ไทย ไต้หวัน ญี่ปุ่น สหรัฐอเมริกา และเกาหลีใต้ใช้ข้อมูล GDP (%YoY) ประจำไตรมาส 4 ปี 2568

[2] Manufacturing PMI คือ ดัชนีผู้จัดการฝ่ายจัดซื้อภาคการผลิต เป็นตัวบ่งชี้ภาวะทางเศรษฐกิจของภาคการผลิต กรณีมีค่าสูงกว่าระดับ 50.00 แสดงถึง สภาวะทางเศรษฐกิจภาคการผลิตเกิดการขยายตัว หากต่ำกว่าระดับ 50.00 แสดงถึง เกิดการหดตัว และหากเท่ากับระดับ 50.00 แสดงถึง ไม่มีการเปลี่ยนแปลง

[3] ข้อ 4 – 6 ผลรวมของแต่ละจำนวนอาจไม่เท่ากับยอดรวม เนื่องจากข้อมูลแต่ละจำนวนไม่มีการปิดเศษโดยอิสระจากกัน ข้อมูลจากสำนักงานสถิติแห่งชาติ

[4] นิยามประชากรวัยแรงงาน ไทย ไต้หวัน ญี่ปุ่น และเกาหลีใต้ หมายถึง ประชากรที่มีอายุ 15 ปีขึ้นไป สำหรับสหรัฐอเมริกา นิยามประชากรวัยแรงงาน หมายถึง ประชากรที่มีอายุ 16 ปีขึ้นไป

[5] ค่าจ้างขั้นต่ำรายชั่วโมงของไทย คำนวณจากอัตราค่าจ้างขั้นต่ำรายวันต่อชั่วโมงการทำงาน 8 ชั่วโมงต่อวัน, ค่าจ้างขั้นต่ำไต้หวัน ญี่ปุ่น และเกาหลีใต้ คิดเป็นค่าจ้างขั้นต่ำรายชั่วโมง ประจำปี 2569

TWD หมายถึง สกุลเงินดอลลาร์ไต้หวันใหม่ (ค่าเงิน ณ วันที่ 22 เมษายน 2569 1 TWD เท่ากับ 1.019 THB)

JPY หมายถึง สกุลเงินเยนญี่ปุ่น (ค่าเงิน ณ วันที่ 22 เมษายน 2569 1 JPY เท่ากับ 0.2018 THB)

KRW หมายถึง สกุลเงินวอนเกาหลีใต้ (ค่าเงิน ณ วันที่ 22 เมษายน 2569 1 KRW เท่ากับ 0.02182 THB)

USD หมายถึง สกุลเงินดอลลาร์สหรัฐ (ค่าเงิน ณ วันที่ 22 เมษายน 2569 1 USD เท่ากับ 32.08 THB)

* ตัวเลขจำนวนผู้ที่อยู่ในกำลังแรงงานของประเทศไทย เดือนมีนาคม 2569 รวมผู้รอฤดูกาล ที่มีจำนวน 0.44 ล้านคน

สารบัญ

ไทย (Thailand)

สถานการณ์แรงงานของประเทศไทย	1
สถานการณ์กำลังแรงงาน	1
สถานการณ์การจ้างงาน	2
สถานการณ์การว่างงาน	4
สถานการณ์เศรษฐกิจของประเทศไทย	6

ไต้หวัน (Taiwan)

สถานการณ์แรงงานของไต้หวัน	7
สถานการณ์กำลังแรงงาน	7
สถานการณ์การจ้างงาน	8
สถานการณ์การว่างงาน	10
สถานการณ์เศรษฐกิจของไต้หวัน	12

ญี่ปุ่น (Japan)

สถานการณ์แรงงานของประเทศไทยญี่ปุ่น	13
สถานการณ์กำลังแรงงาน	13
สถานการณ์การจ้างงาน	14
สถานการณ์การว่างงาน	16
สถานการณ์เศรษฐกิจประเทศไทยญี่ปุ่น	18

สาธารณรัฐเกาหลี (Republic of Korea)

สถานการณ์แรงงานของสาธารณรัฐเกาหลี	19
สถานการณ์กำลังแรงงาน	19
สถานการณ์การจ้างงาน	20
สถานการณ์การว่างงาน	22
สถานการณ์เศรษฐกิจของสาธารณรัฐเกาหลี	24

สหรัฐอเมริกา (United States of America)

สถานการณ์แรงงานของสหรัฐอเมริกา	25
สถานการณ์กำลังแรงงาน	25
สถานการณ์การจ้างงาน	26
สถานการณ์การว่างงาน	28
สถานการณ์เศรษฐกิจสหรัฐอเมริกา	30
Highlight สถานการณ์เศรษฐกิจที่น่าสนใจประจำเดือนมีนาคม 2569	31
ภาคผนวก คำอธิบายศัพท์ และตารางข้อมูลสถิติด้านแรงงาน	32

สารบัญภาพ

ไทย (Thailand)

แผนภาพ 1: จำนวนกำลังแรงงานและผู้ที่ไม่อยู่ในกำลังแรงงาน	1
แผนภาพ 2: จำนวนผู้มีงานทำและผู้ว่างงานของไทย	1
แผนภาพ 3: อัตราการมีส่วนร่วมในกำลังแรงงานและอัตราผู้ไม่อยู่ในกำลังแรงงาน	2
แผนภาพ 4: อัตราส่วนผู้มีงานทำต่อประชากรวัยแรงงานของไทย	2
แผนภาพ 5: จำนวนผู้มีงานทำ จำแนกตามอุตสาหกรรม	3
แผนภาพ 6: อัตราการว่างงานของไทย	4
แผนภาพ 7: อัตราการเปลี่ยนแปลงการว่างงานของไทย	4
แผนภาพ 8: อัตราการว่างงานของไทย จำแนกตามเพศ	5

ไต้หวัน (Taiwan)

แผนภาพ 9: จำนวนกำลังแรงงานและผู้ที่ไม่อยู่ในกำลังแรงงาน	7
แผนภาพ 10: จำนวนผู้มีงานทำและผู้ว่างงานของไต้หวัน	7
แผนภาพ 11: อัตราการมีส่วนร่วมในกำลังแรงงานและอัตราผู้ไม่อยู่ในกำลังแรงงาน	8
แผนภาพ 12: อัตราส่วนผู้มีงานทำต่อประชากรวัยแรงงานของไต้หวัน	8
แผนภาพ 13: อัตราส่วนผู้มีงานทำต่อประชากรวัยแรงงานของไต้หวัน จำแนกเพศ	9
แผนภาพ 14: จำนวนผู้มีงานทำ จำแนกตามอุตสาหกรรม	10
แผนภาพ 15: อัตราการว่างงานของไต้หวัน	10
แผนภาพ 16: อัตราการเปลี่ยนแปลงการว่างงานของไต้หวัน	11
แผนภาพ 17: อัตราการว่างงานของไต้หวัน จำแนกตามเพศ	11

ญี่ปุ่น (Japan)

แผนภาพ 18: จำนวนกำลังแรงงานและผู้ที่ไม่อยู่ในกำลังแรงงาน	13
แผนภาพ 19: จำนวนผู้มีงานทำและผู้ว่างงานของญี่ปุ่น	13
แผนภาพ 20: อัตราการมีส่วนร่วมในกำลังแรงงานและอัตราผู้ไม่อยู่ในกำลังแรงงาน	14
แผนภาพ 21: อัตราส่วนผู้มีงานทำต่อประชากรวัยแรงงานของญี่ปุ่น	14
แผนภาพ 22: อัตราส่วนผู้มีงานทำต่อประชากรวัยแรงงานของญี่ปุ่น จำแนกตามเพศ	15
แผนภาพ 23: จำนวนผู้มีงานทำ จำแนกตามอุตสาหกรรม	16
แผนภาพ 24: อัตราการว่างงานของญี่ปุ่น	16
แผนภาพ 25: อัตราการเปลี่ยนแปลงการว่างงานของญี่ปุ่น	17
แผนภาพ 26: อัตราการว่างงานของญี่ปุ่น จำแนกตามเพศ	17

สาธารณรัฐเกาหลี (Republic of Korea)

แผนภาพ 27: จำนวนกำลังแรงงานและผู้ที่ไม่อยู่ในกำลังแรงงาน	19
แผนภาพ 28: จำนวนผู้มีงานทำและผู้ว่างงานของเกาหลีใต้	19
แผนภาพ 29: อัตราการมีส่วนร่วมในกำลังแรงงานและอัตราผู้ไม่อยู่ในกำลังแรงงาน	20
แผนภาพ 30: อัตราส่วนผู้มีงานทำต่อประชากรวัยแรงงานของเกาหลีใต้	20
แผนภาพ 31: อัตราส่วนผู้มีงานทำต่อประชากรวัยแรงงานของเกาหลีใต้ จำแนกตามเพศ	21
แผนภาพ 32: จำนวนผู้มีงานทำ จำแนกตามอุตสาหกรรม	22
แผนภาพ 33: อัตราการว่างงานของเกาหลีใต้	22
แผนภาพ 34: อัตราการเปลี่ยนแปลงการว่างงานของเกาหลีใต้	23
แผนภาพ 35: อัตราการว่างงานของเกาหลีใต้ จำแนกตามเพศ	23

สารบัญญภาพ (ต่อ)

สหรัฐอเมริกา (United States of America)

แผนภาพ 35: จำนวนกำลังแรงงานและผู้ที่ไม่อยู่ในกำลังแรงงาน	25
แผนภาพ 36: จำนวนผู้มีงานทำและผู้ว่างงานของสหรัฐอเมริกา	25
แผนภาพ 37: อัตราการมีส่วนร่วมในกำลังแรงงานและอัตราผู้ไม่อยู่ในกำลังแรงงาน	26
แผนภาพ 38: อัตราส่วนผู้มีงานทำต่อประชากรวัยแรงงานของสหรัฐอเมริกา	26
แผนภาพ 39: อัตราส่วนผู้มีงานทำต่อประชากรวัยแรงงานของสหรัฐอเมริกา จำแนกตามเพศ	27
แผนภาพ 40: จำนวนผู้มีงานทำ จำแนกตามอุตสาหกรรม	28
แผนภาพ 41: อัตราการว่างงานของสหรัฐอเมริกา	28
แผนภาพ 42: อัตราการเปลี่ยนแปลงการว่างงานของสหรัฐอเมริกา	29
แผนภาพ 43: อัตราการว่างงานของสหรัฐอเมริกา จำแนกตามเพศ	29

สถานการณ์กำลังแรงงานของไทย (Labour Force in Thailand)

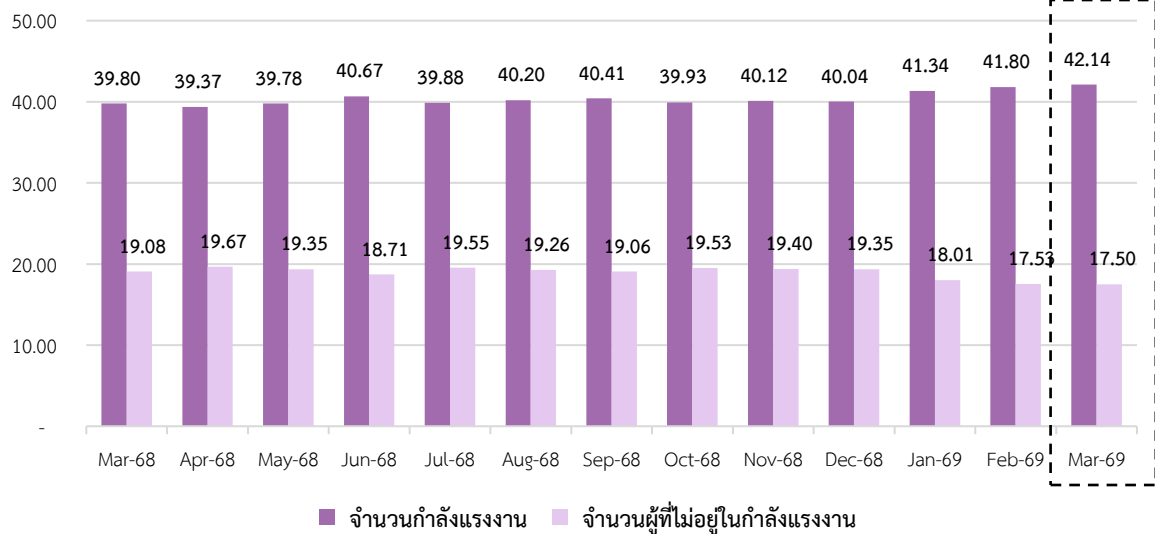
สถานการณ์แรงงานของประเทศไทย

1. สถานการณ์กำลังแรงงานของไทย (Labour Force)

ประชากรวัยแรงงานที่มีอายุ 15 ปี ขึ้นไป เดือนมีนาคม 2569 มีจำนวนประมาณ 59.64 ล้านคน เพิ่มขึ้นจากเดือนที่ผ่านมา โดยแบ่งออกเป็น 1) กำลังแรงงานประมาณ 42.14 ล้านคน คิดเป็นร้อยละ 70.65 ของจำนวนประชากรวัยแรงงาน ประกอบด้วย ผู้มีงานทำประมาณ 41.29 ล้านคน คิดเป็นร้อยละ 97.98 และผู้ว่างงานประมาณ 0.41 ล้านคน คิดเป็นร้อยละ 0.89 และ 2) ผู้ที่ไม่อยู่ในกำลังแรงงานประมาณ 17.50 ล้านคน คิดเป็นร้อยละ 29.34 ของจำนวนประชากรวัยแรงงาน (แผนภาพ 1 และ 2)

แผนภาพ 1: จำนวนกำลังแรงงานและผู้ที่ไม่อยู่ในกำลังแรงงาน (Labour force and People not in the labour force)

หน่วย: ล้านคน

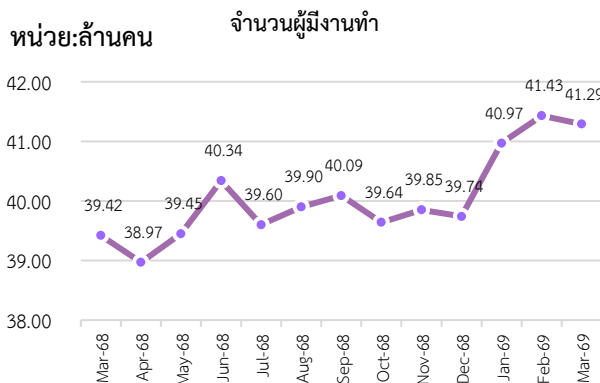


ที่มา: การสำรวจภาวะการทำงานของประชากร สำนักงานสถิติแห่งชาติ

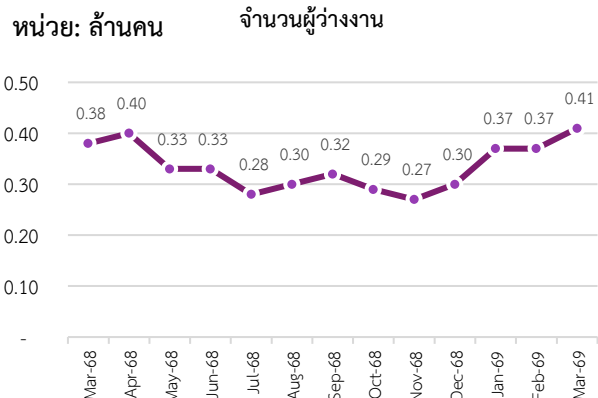
หมายเหตุ: ประมวลข้อมูลโดยกลุ่มงานนโยบายเศรษฐกิจการแรงงานระหว่างประเทศ กองเศรษฐกิจการแรงงาน, ตัวเลขกำลังแรงงานของไทยไม่รวมผู้รอฤดูกาล

แผนภาพ 2: จำนวนผู้มีงานทำและผู้ว่างงานของไทย (Employed and Unemployed Persons)

หน่วย: ล้านคน



หน่วย: ล้านคน

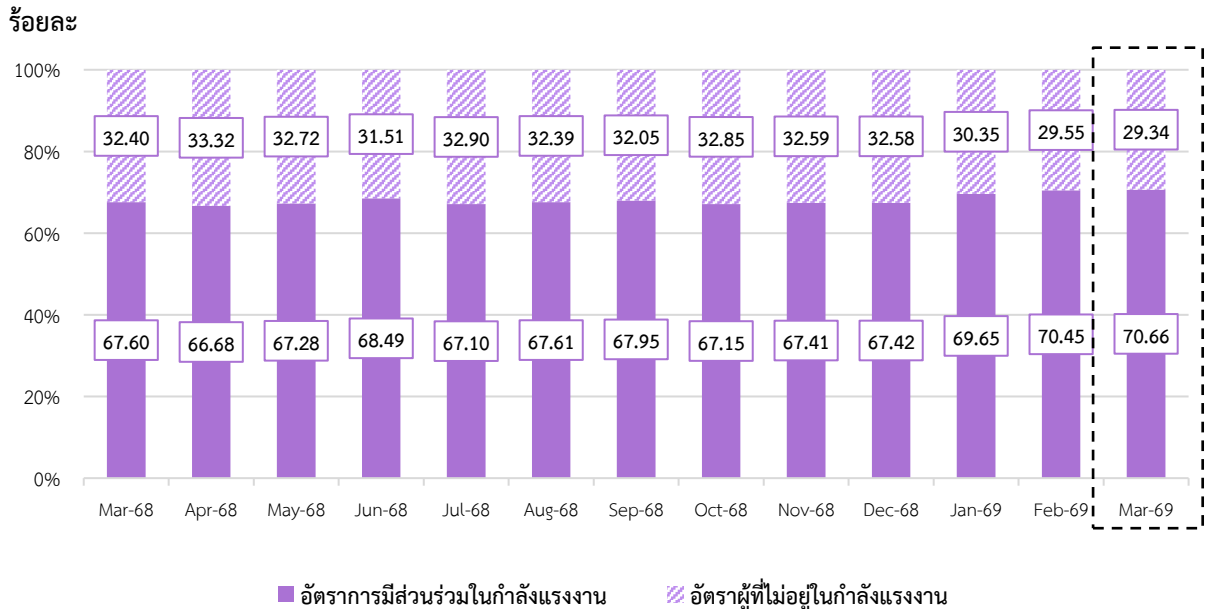


ที่มา: การสำรวจภาวะการทำงานของประชากร สำนักงานสถิติแห่งชาติ

หมายเหตุ: ประมวลข้อมูลโดยกลุ่มงานนโยบายเศรษฐกิจการแรงงานระหว่างประเทศ กองเศรษฐกิจการแรงงาน

อัตราการมีส่วนร่วมในกำลังแรงงาน เดือนมีนาคม 2569 เพิ่มขึ้นจากเดือนที่ผ่านมายุ่งที่ร้อยละ 70.66 ซึ่งสามารถอธิบายได้ว่า หากมีประชากรวัยทำงานอายุ 15 ปีขึ้นไป จำนวน 100 คน จะเป็นผู้ที่อยู่ในกำลังแรงงาน ประมาณ 70 - 71 คน สำหรับอัตราส่วนผู้ที่ไม่อยู่ในกำลังแรงงาน ลดลงจากเดือนที่ผ่านมายุ่งที่ร้อยละ 29.34 (แผนภาพ 3)

แผนภาพ 3: อัตราการมีส่วนร่วมในกำลังแรงงานและอัตราผู้ไม่อยู่ในกำลังแรงงาน
(Labour Force Participation Rate & Outside Labour Force Rate)



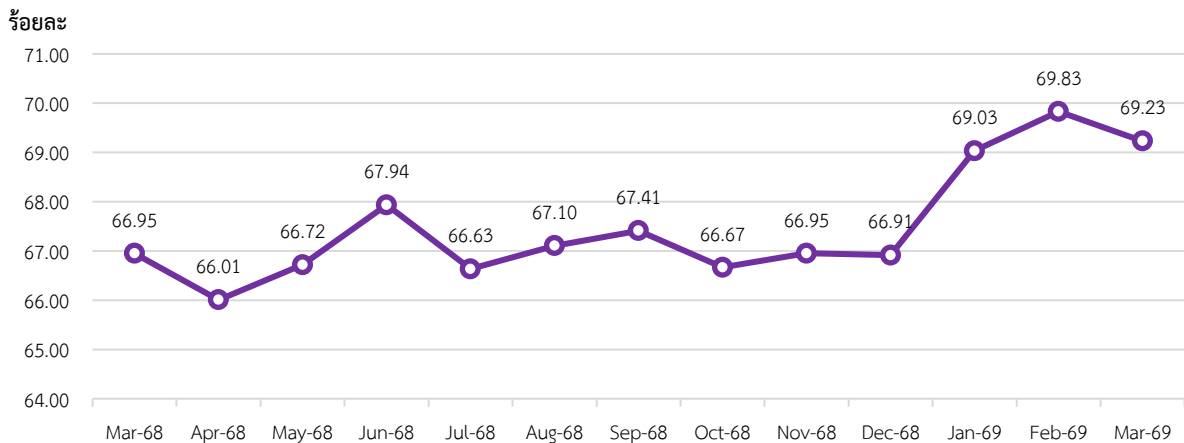
ที่มา: การสำรวจภาวะการทำงานของประชากร สำนักงานสถิติแห่งชาติ

หมายเหตุ: ประมวลผลข้อมูลโดยกลุ่มงานนโยบายเศรษฐกิจการแรงงานระหว่างประเทศ กองเศรษฐกิจการแรงงาน

2. สถานการณ์การจ้างงานของไทย (Employment Situation)

ผู้มีงานทำเดือนมีนาคม 2569 มีจำนวนประมาณ 41.29 ล้านคน โดยคิดเป็นอัตราส่วนผู้มีงานทำต่อจำนวนประชากรวัยแรงงานที่มีอายุ 15 ปีขึ้นไป (จำนวน 59.64 ล้านคน) เพิ่มขึ้นจากเดือนที่ผ่านมายุ่งที่ร้อยละ 69.23 (แผนภาพ 4)

แผนภาพ 4: อัตราส่วนผู้มีงานทำต่อจำนวนประชากรวัยแรงงาน (Employment to Population Ratio)



ที่มา: การสำรวจภาวะการทำงานของประชากร สำนักงานสถิติแห่งชาติ

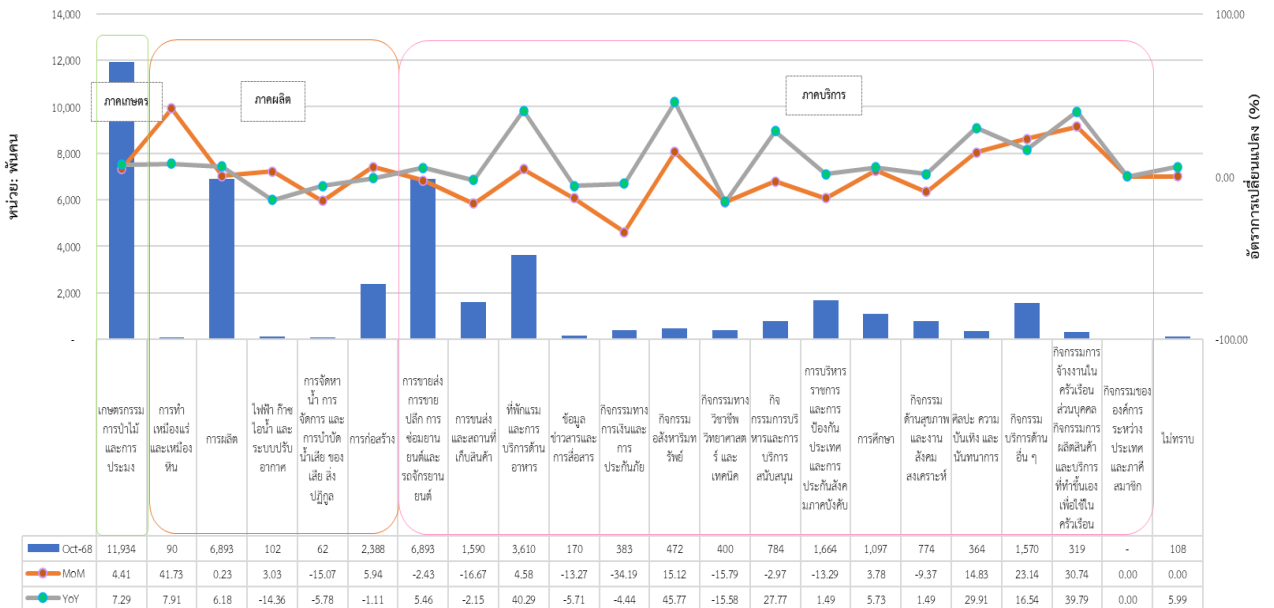
หมายเหตุ: ประมวลผลข้อมูลโดยกลุ่มงานนโยบายเศรษฐกิจการแรงงานระหว่างประเทศ กองเศรษฐกิจการแรงงาน

จำนวนผู้มีงานทำในภาคอุตสาหกรรม เดือนมีนาคม 2569 ประกอบด้วย 1) ผู้มีงานทำภาคเกษตร จำนวนประมาณ 11.93 ล้านคน โดยคิดเป็นร้อยละ 28.64 และ 2) ผู้มีงานทำนอกภาคเกษตร จำนวนประมาณ 29.73 ล้านคน โดยคิดเป็นร้อยละ 71.36 ของผู้มีงานทำทั้งหมด

อุตสาหกรรมที่มีการจ้างงานขยายตัวสูงสุด 3 อันดับแรก เมื่อเปรียบเทียบกับเดือนที่ผ่านมา (%MoM) ได้แก่ การทำเหมืองแร่ และเหมืองหิน (ร้อยละ 41.73) กิจกรรมการจ้างงานในครัวเรือนส่วนบุคคล กิจกรรมการผลิตสินค้าและบริการที่ทำขึ้นเองเพื่อใช้ในครัวเรือน (ร้อยละ 30.74) กิจกรรมบริการด้านอื่น ๆ เช่น กิจกรรมของสมาคมวิชาชีพ สหภาพแรงงาน องค์กรภาคประชาสังคม เป็นต้น (ร้อยละ 23.14) ในขณะที่อุตสาหกรรมที่มีการจ้างงานหดตัวสูงสุด 3 อันดับแรก ได้แก่ กิจกรรมทางการเงินและการประกันภัย (ร้อยละ -34.19) การขนส่ง และสถานที่เก็บสินค้า (ร้อยละ -16.67) การจัดหาน้ำ การจัดการ และการบำบัดน้ำเสีย ของเสีย สิ่งปฏิกูล(ร้อยละ -15.07) (แผนภาพ 5)

สำหรับอุตสาหกรรมที่มีการจ้างงานขยายตัวสูงสุด 3 อันดับแรก เมื่อเทียบกับเดือนเดียวกันในปีที่ผ่านมา (%YoY) ได้แก่ กิจกรรมอสังหาริมทรัพย์ (ร้อยละ 45.77) ที่พักแรม และการบริการด้านอาหาร (ร้อยละ 40.29) กิจกรรมการจ้างงานในครัวเรือนส่วนบุคคล กิจกรรมการผลิตสินค้าและบริการที่ทำขึ้นเองเพื่อใช้ในครัวเรือน (ร้อยละ 39.79) ในขณะที่อุตสาหกรรมที่มีการจ้างงานหดตัวสูงสุด 3 อันดับแรก ได้แก่ กิจกรรมทางวิชาชีพ วิทยาศาสตร์ และเทคนิค (ร้อยละ -15.58) ไฟฟ้า ก๊าซ ไอน้ำ และระบบปรับอากาศ (ร้อยละ -14.36) ข้อมูลข่าวสารและการสื่อสาร(ร้อยละ -5.71) (แผนภาพ 5)

แผนภาพ 5: จำนวนผู้มีงานทำ จำแนกตามอุตสาหกรรม (Employed Person by Industry)



ที่มา: การสำรวจภาวะการทำงานของประชากร สำนักงานสถิติแห่งชาติ

หมายเหตุ : ประมวลข้อมูลโดยกลุ่มงานนโยบายเศรษฐกิจการแรงงานระหว่างประเทศ กองเศรษฐกิจการแรงงาน

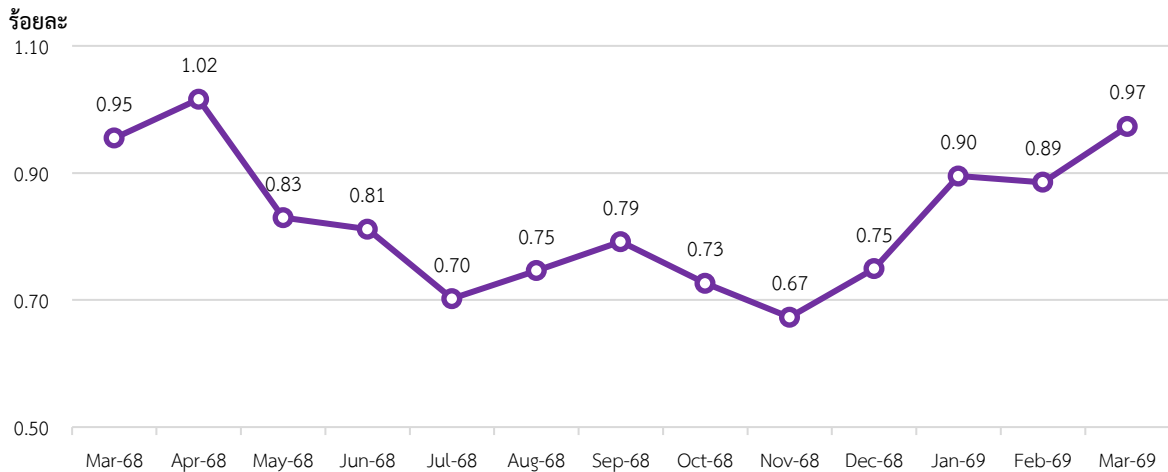
: *กิจกรรมบริการด้านอื่นๆ ได้แก่ 1.) การซ่อมและบำรุงรักษาคอมพิวเตอร์ อุปกรณ์ต่อพ่วง อุปกรณ์สื่อสารโทรคมนาคม และของใช้ส่วนบุคคลและของใช้ในครัวเรือน 2.) กิจกรรมบริการส่วนบุคคลอื่น ๆ เช่น การบริการซักรีดและซักแห้ง ผลิตภัณฑ์สิ่งทอและขนสัตว์ การแต่งผมและการเสริมสวยอื่น ๆ การทำศพ และกิจกรรมที่เกี่ยวข้อง เป็นต้น

3. สถานการณ์การว่างงานของไทย (Unemployment Rate)

จำนวนผู้ว่างงานเดือนมีนาคม 2569	ประมาณ 0.41 ล้านคน
- %MoM (มีนาคม 2569 เทียบกับ กุมภาพันธ์ 2569)	10.81 %
- %YoY (มีนาคม 2569 เทียบกับ มีนาคม 2568)	7.89 %

เดือนมีนาคม 2569 มีผู้ว่างงาน ประมาณ 0.41 ล้านคน อัตราการว่างงานเพิ่มขึ้นจากเดือนที่ผ่านมา คิดเป็นร้อยละ 0.97 เมื่อเทียบอัตราการเปลี่ยนแปลงของจำนวนผู้ว่างงานเพิ่มขึ้นจากเดือนที่ผ่านมา อยู่ที่ร้อยละ 10.81 และเพิ่มขึ้นเมื่อเทียบกับเดือนเดียวกันในปีที่ผ่านมา อยู่ที่ร้อยละ 7.89 (แผนภาพ 6 และ 7)

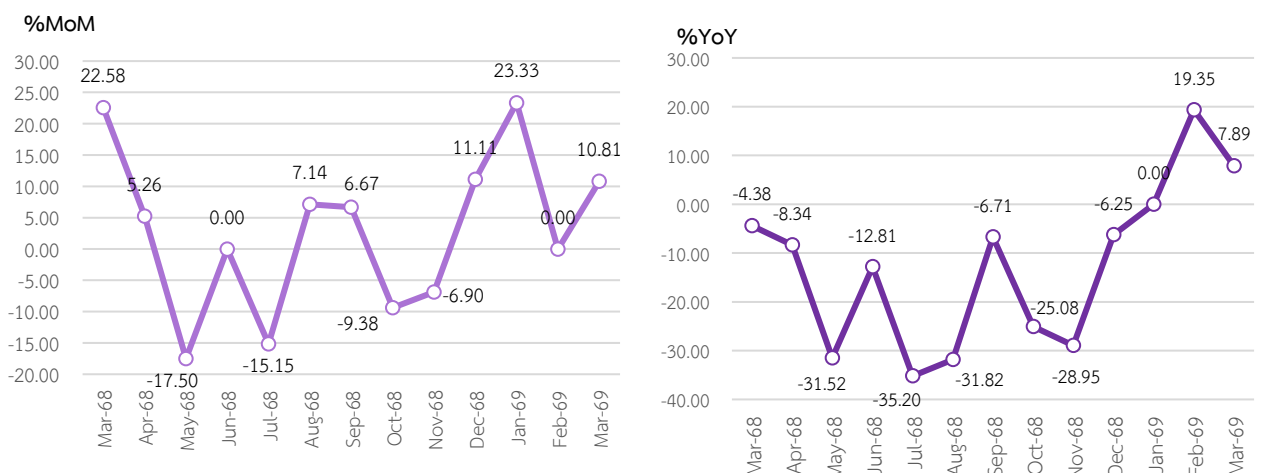
แผนภาพ 6: อัตราการว่างงานของไทย (Unemployment Rate)



ที่มา: การสำรวจภาวะการทำงานของประชากร สำนักงานสถิติแห่งชาติ

หมายเหตุ: ประมวลผลข้อมูลโดยกลุ่มงานนโยบายเศรษฐกิจการแรงงานระหว่างประเทศ กองเศรษฐกิจการแรงงาน

แผนภาพ 7: อัตราการเปลี่ยนแปลงของจำนวนผู้ว่างงานของไทย

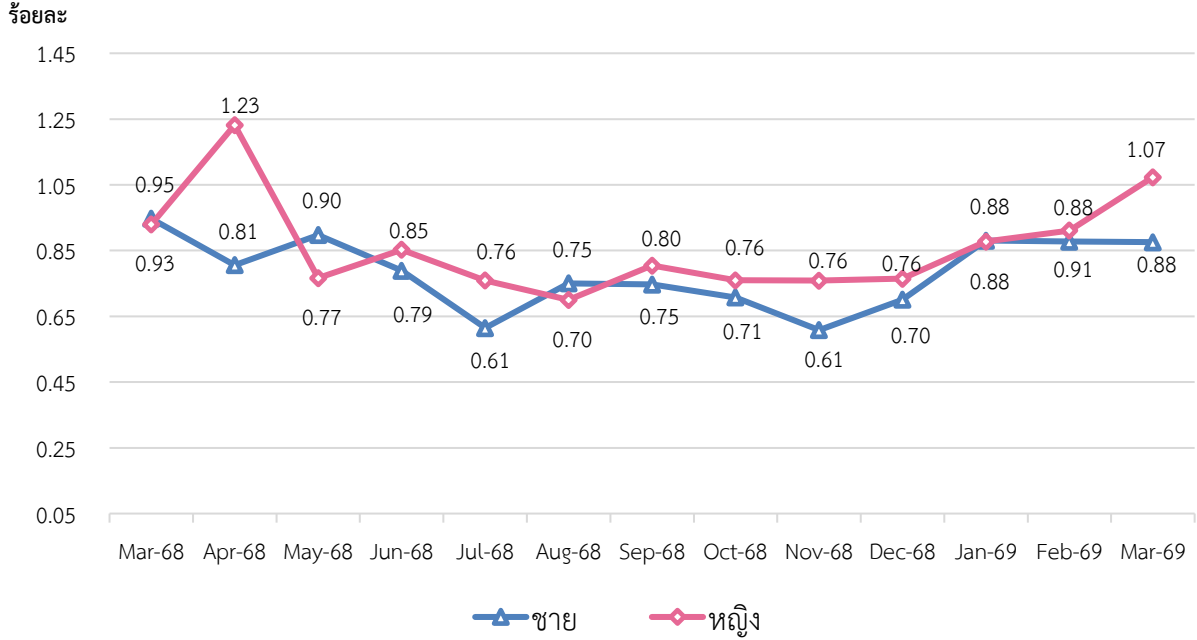


ที่มา: การสำรวจภาวะการทำงานของประชากร สำนักงานสถิติแห่งชาติ

หมายเหตุ: ประมวลผลข้อมูลโดยกลุ่มงานนโยบายเศรษฐกิจการแรงงานระหว่างประเทศ กองเศรษฐกิจการแรงงาน

หากจำแนกอัตราการว่างงานตามเพศ พบว่า เพศชายมีอัตราการว่างงาน คงที่จากเดือนที่ผ่านมา อยู่ที่ร้อยละ 0.88 ในขณะที่เพศหญิงมีอัตราการว่างงาน เพิ่มขึ้นจากเดือนที่ผ่านมาอยู่ที่ร้อยละ 1.07 (แผนภาพ 8)

แผนภาพ 8: อัตราการว่างงานของไทยจำแนกตามเพศ (Unemployment Rate by Sex)



ที่มา: การสำรวจภาวะการทำงานของประชากร สำนักงานสถิติแห่งชาติ

หมายเหตุ: ประมวลข้อมูลโดยกลุ่มงานนโยบายเศรษฐกิจการแรงงานระหว่างประเทศ กองเศรษฐกิจการแรงงาน

4. สถานการณ์เศรษฐกิจของประเทศไทยเดือนมีนาคม 2569

- **ดัชนีราคาผู้บริโภค (CPI)¹** เท่ากับ 100.27 เมื่อเทียบกับเดือนเดียวกันของปีก่อนซึ่งเท่ากับ 100.35 แม้จะมีสถานการณ์ความขัดแย้งในภูมิภาคตะวันออกกลางและความพยายามปิดช่องแคบฮอร์มุซที่ส่งผลให้การขนส่งน้ำมันเชื้อเพลิงและสินค้าสำคัญหยุดชะงัก และทำให้ราคาน้ำมันดิบในตลาดโลกเร่งตัวสูงขึ้น อย่างไรก็ตาม ราคาขายปลีกน้ำมันเชื้อเพลิงในประเทศยังถูกจำกัดการปรับเพิ่มขึ้นจากมาตรการตรึงราคาในช่วงครึ่งเดือนแรก และการปรับลดค่ากระแสไฟฟ้ายังคงช่วยบรรเทาภาระค่าครองชีพ ประกอบกับสินค้าส่วนใหญ่ยังเป็นสต็อกเดิม จึงยังไม่มีการปรับขึ้นราคาในเดือนมีนาคม ขณะที่ราคาสินค้าในกลุ่มอาหารและเครื่องดื่มไม่มีแอลกอฮอล์ปรับตัวสูงขึ้น จากเครื่องดื่มไม่มีแอลกอฮอล์และอาหารสำเร็จรูป

- **ดัชนีผู้จัดการฝ่ายซื้อภาคการผลิต (PMI)²** อยู่ที่ระดับ 54.1 เพิ่มขึ้นจากเดือนก่อนหน้าที่ระดับ 53.5 ซึ่งให้เห็นถึงการฟื้นตัวของกิจกรรมทางเศรษฐกิจภาคการผลิตอย่างมีนัยสำคัญ โดยมีแรงขับเคลื่อนหลักจากอุปสงค์ที่เพิ่มขึ้นซึ่งส่งผลให้การผลิตและการจัดซื้อขยายตัว อย่างไรก็ตาม ความต้องการที่สูงกว่าศักยภาพการผลิตก่อให้เกิดงานค้างค้ำและสะท้อนข้อจำกัดด้านอุปทาน ขณะที่ตลาดแรงงานยังมีความเปราะบางจากการจ้างงานที่หดตัวต่อเนื่อง ด้านเสถียรภาพราคาอยู่ในระดับทรงตัวถึงค่อนข้างอ่อนเล็กน้อย

- **เครื่องอุปโภคบริโภคภาคเอกชน** มีทิศทางชะลอลงจากเดือนก่อนหน้าในเชิงปรับฤดูกาล สะท้อนการใช้จ่ายของครัวเรือนที่อ่อนแรงลงในบางหมวดสินค้า โดยเฉพาะสินค้ากึ่งคงทนและสินค้าคงทน ขณะที่การใช้จ่ายในหมวดบริการและสินค้าไม่คงทนยังช่วยพยุงภาพรวมบางส่วน อย่างไรก็ตาม ภาวะค่าครองชีพที่ยังอยู่ในระดับสูง ประกอบกับแรงกดดันด้านรายได้และหนี้ครัวเรือน ยังคงเป็นข้อจำกัดต่อการขยายตัวของการบริโภคภาคเอกชน แม้แรงสนับสนุนจากภาคท่องเที่ยวและกิจกรรมเศรษฐกิจบางส่วนจะยังมีอยู่ก็ตาม

- **เครื่องชี้การลงทุนภาคเอกชน** มีแนวโน้มขยายตัวต่อเนื่องจากเดือนก่อน โดยได้รับแรงหนุนหลักจากการลงทุนในหมวด เครื่องจักรและอุปกรณ์ รวมถึง การก่อสร้าง สอดคล้องกับอุปสงค์ในประเทศและต่างประเทศที่ปรับดีขึ้น อย่างไรก็ตาม การลงทุนในบางหมวดโดยเฉพาะ ยานยนต์ ยังคงหดตัวจากผลของการสิ้นสุดมาตรการสนับสนุน (เช่น EV 3.0)

- **การส่งออก** มีแนวโน้มยังขยายตัวเมื่อเทียบกับปีก่อน แต่ชะลอลงอย่างมีนัยสำคัญจากช่วงต้นปี สะท้อนจากแรงกดดันด้านต้นทุนการขนส่ง ราคาพลังงาน และความไม่แน่นอนทางภูมิรัฐศาสตร์ ประกอบกับสัญญาณโมเมนตัมการส่งออกที่อ่อนตัวลงในเชิงเดือนต่อเดือน ส่งผลให้ทิศทางการส่งออกในระยะสั้นเข้าสู่ช่วงชะลอตัว

ที่มา: สำนักงานนโยบายและยุทธศาสตร์การค้า
และ trading economics

เรียบเรียงโดย: กลุ่มงานนโยบายเศรษฐกิจการแรงงานระหว่างประเทศ กองเศรษฐกิจการแรงงาน

¹ ดัชนีราคาผู้บริโภค ประจำเดือนมีนาคม 2569 <https://tps.go.th/document/2603-0000000020>

² Manufacturing PMI <https://tradingeconomics.com/thailand/manufacturing-pmi>

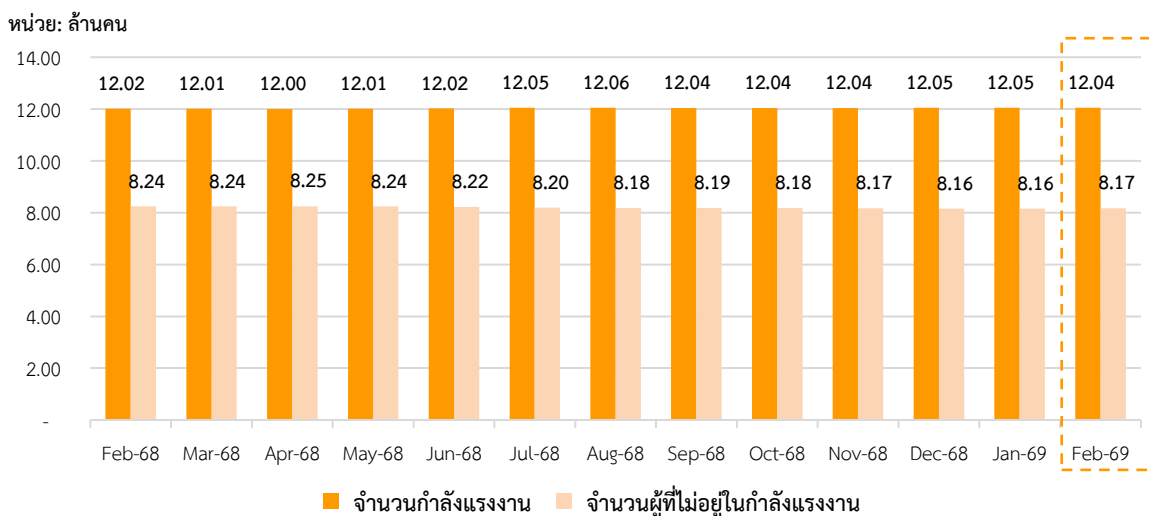
สถานการณ์กำลังแรงงานของไต้หวัน (Labour Force in Taiwan)

สถานการณ์แรงงานของไต้หวัน

1. สถานการณ์กำลังแรงงานของไต้หวัน (Labour Force)

ประชากรที่มีอายุ 15 ปี ขึ้นไป เดือนกุมภาพันธ์ 2569 มีจำนวนประมาณ 20.21 ล้านคน คงที่จากเดือนที่ผ่านมา โดยแบ่งออกเป็น 1) กำลังแรงงานประมาณ 12.04 ล้านคน คิดเป็นร้อยละ 59.59 ของจำนวนประชากรวัยแรงงาน ประกอบด้วย ผู้มีงานทำประมาณ 11.64 ล้านคน คิดเป็นร้อยละ 96.68 และผู้ว่างงานประมาณ 0.40 ล้านคน คิดเป็นร้อยละ 3.32 และ 2) ผู้ที่ไม่อยู่ในกำลังแรงงานประมาณ 8.17 ล้านคน คิดเป็นร้อยละ 40.41 ของจำนวนประชากรวัยแรงงาน (แผนภาพ 9 และ 10)

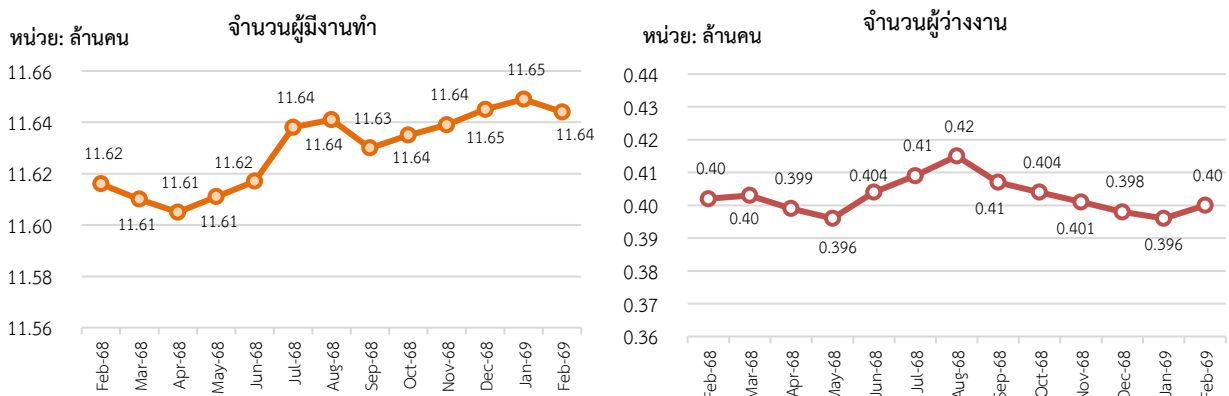
แผนภาพ 9: จำนวนกำลังแรงงานและผู้ที่ไม่อยู่ในกำลังแรงงาน (Labour force and People not in the labour force)



ที่มา: National Statistics Taiwan

หมายเหตุ: ประมวลข้อมูลโดยกลุ่มงานนโยบายเศรษฐกิจการแรงงานระหว่างประเทศ กองเศรษฐกิจการแรงงาน

แผนภาพ 10: จำนวนผู้มีงานทำและผู้ว่างงานของไต้หวัน (Employed and Unemployed Persons)

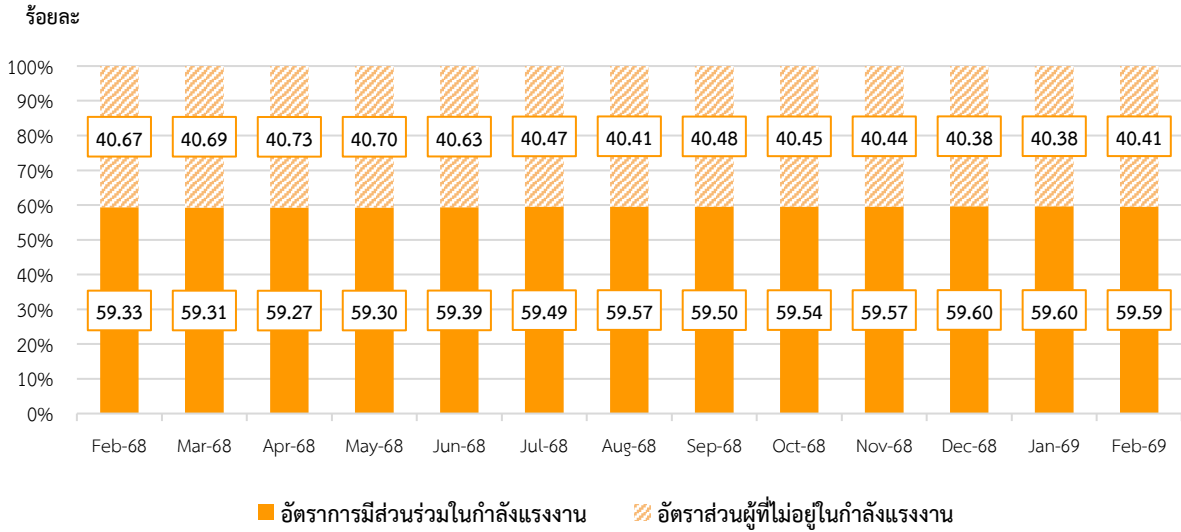


ที่มา: National Statistics Taiwan

หมายเหตุ: ประมวลข้อมูลโดยกลุ่มงานนโยบายเศรษฐกิจการแรงงานระหว่างประเทศ กองเศรษฐกิจการแรงงาน

อัตราการมีส่วนร่วมในกำลังแรงงาน เดือนกุมภาพันธ์ 2569 ลดลงจากเดือนที่ผ่านมาอยู่ที่ร้อยละ 59.59 ซึ่งสามารถอธิบายได้ว่า หากมีประชากรวัยทำงานอายุ 15 ปีขึ้นไป จำนวน 100 คน จะเป็นผู้ที่อยู่ในกำลังแรงงาน ประมาณ 59-60 คน สำหรับอัตราส่วนผู้ที่ไม่อยู่ในกำลังแรงงาน เพิ่มขึ้นจากเดือนที่ผ่านมาอยู่ที่ร้อยละ 40.41 (แผนภาพ 11)

แผนภาพ 11: อัตราการมีส่วนร่วมในกำลังแรงงานและอัตราผู้ไม่อยู่ในกำลังแรงงาน (Labour Force Participation Rate & Outside Labour Force Rate)



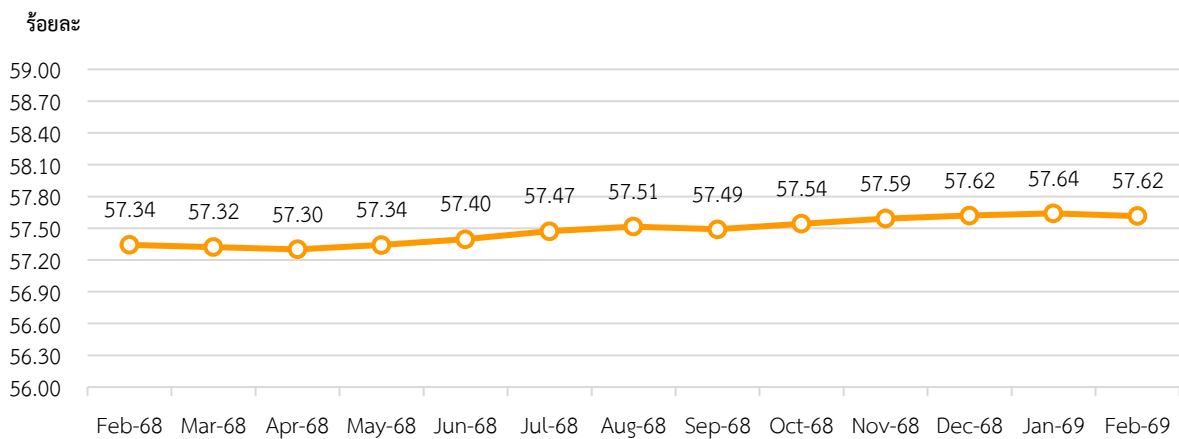
ที่มา: National Statistics Taiwan

หมายเหตุ: ประมวลข้อมูลโดยกลุ่มงานนโยบายเศรษฐกิจการแรงงานระหว่างประเทศ กองเศรษฐกิจการแรงงาน

2. สถานการณ์การจ้างงานของไต้หวัน (Employment Situation)

ผู้มีงานทำเดือนกุมภาพันธ์ 2569 มีจำนวนประมาณ 11.64 ล้านคน โดยคิดเป็นอัตราส่วนผู้มีงานทำต่อจำนวนประชากรวัยแรงงานที่มีอายุ 15 ปีขึ้นไป (จำนวน 20.21 ล้านคน) ลดลงจากเดือนที่ผ่านมาอยู่ที่ร้อยละ 57.62 (แผนภาพ 12)

แผนภาพ 12: อัตราส่วนผู้มีงานทำต่อจำนวนประชากรวัยแรงงาน (Employment to Population Ratio)

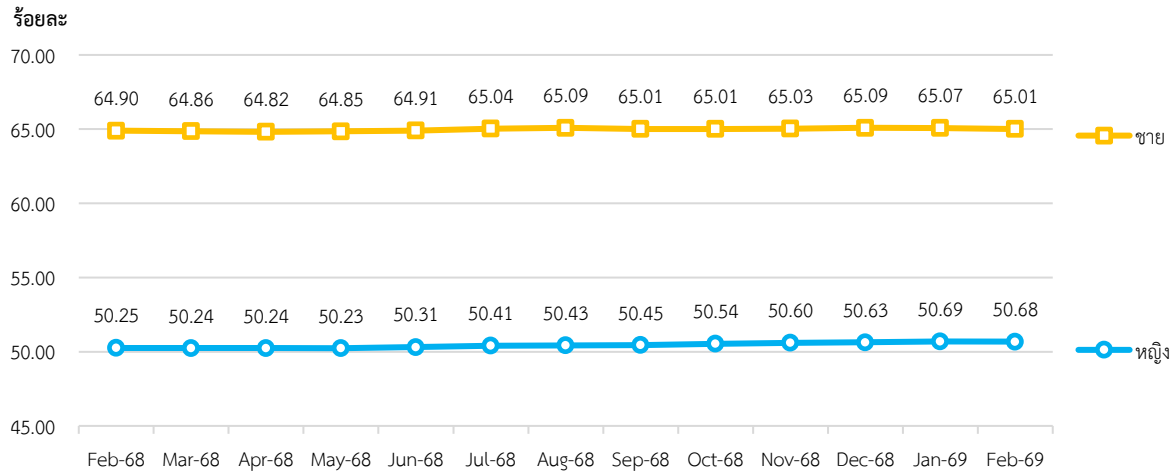


ที่มา: National Statistics Taiwan

หมายเหตุ: ประมวลข้อมูลโดยกลุ่มงานนโยบายเศรษฐกิจการแรงงานระหว่างประเทศ กองเศรษฐกิจการแรงงาน

หากจำแนกตามเพศ อัตราส่วนผู้มีงานทำต่อจำนวนประชากรวัยแรงงานเพศชาย ลดลงจากเดือนที่ผ่านมา อยู่ที่ร้อยละ 65.01 และเพศหญิง ลดลงจากเดือนที่ผ่านมาอยู่ที่ร้อยละ 50.68 (แผนภาพ 13)

แผนภาพ 13: อัตราส่วนผู้มีงานทำต่อจำนวนประชากรวัยแรงงาน จำแนกตามเพศ (Employment to Population Ratio by Sex)



ที่มา: National Statistics Taiwan

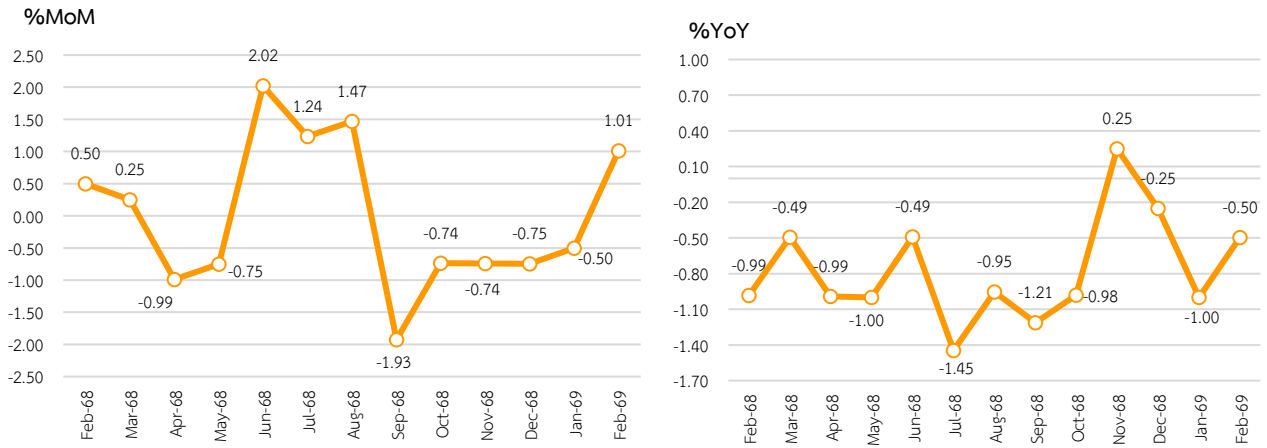
หมายเหตุ: ประมวลข้อมูลโดยกลุ่มงานนโยบายเศรษฐกิจการแรงงานระหว่างประเทศ กองเศรษฐกิจการแรงงาน

จำนวนผู้มีงานทำในภาคอุตสาหกรรม เดือนกุมภาพันธ์ 2569 ประกอบด้วย ผู้มีงานทำในภาคเกษตรจำนวนประมาณ 0.48 ล้านคน โดยคิดเป็นร้อยละ 4.11 และผู้มีงานทำนอกภาคเกษตรจำนวนประมาณ 11.16 ล้านคน โดยคิดเป็นร้อยละ 95.89 ของผู้มีงานทำทั้งหมด

อุตสาหกรรมที่มีการจ้างงานขยายตัวสูงสุด 3 อันดับแรก เมื่อเทียบกับเดือนที่ผ่านมา (%MoM) ได้แก่ การจัดหาไฟฟ้า และการบำบัดน้ำเสีย (ร้อยละ 1.12) กิจกรรมอสังหาริมทรัพย์ (ร้อยละ 0.99) กิจกรรมทางวิชาชีพ วิทยาศาสตร์ และเทคนิค (ร้อยละ 0.48) ในขณะที่อุตสาหกรรมที่มีการจ้างงานหดตัวสูงสุด 3 อันดับแรก ได้แก่ การบริหารราชการ และการป้องกันประเทศ (ร้อยละ -0.79) การศึกษา (ร้อยละ -0.47) กิจกรรมทางการเงิน และการประกันภัย (ร้อยละ -0.46) (แผนภาพ 13)

สำหรับอุตสาหกรรมที่มีการจ้างงานขยายตัวสูงสุด 3 อันดับแรก เมื่อเทียบกับเดือนเดียวกันในปีที่ผ่านมา (%YoY) ได้แก่ การจัดหาไฟฟ้า และการบำบัดน้ำเสีย (ร้อยละ 4.65) กิจกรรมการบริการสนับสนุน (ร้อยละ 3.69) ศิลปะ ความบันเทิง และนันทนาการ (ร้อยละ 3.15) ในขณะที่อุตสาหกรรมที่มีการจ้างงานหดตัวสูงสุด 3 อันดับแรก ได้แก่ กิจกรรมอสังหาริมทรัพย์ (ร้อยละ -4.67) เกษตรกรรม การป่าไม้ การประมง และการล่าสัตว์ (ร้อยละ -1.85) การบริหารราชการ และการป้องกันประเทศ (ร้อยละ -0.79) (แผนภาพ 14)

แผนภาพ 16: อัตราการเปลี่ยนแปลงของจำนวนผู้ว่างงานของไต้หวัน

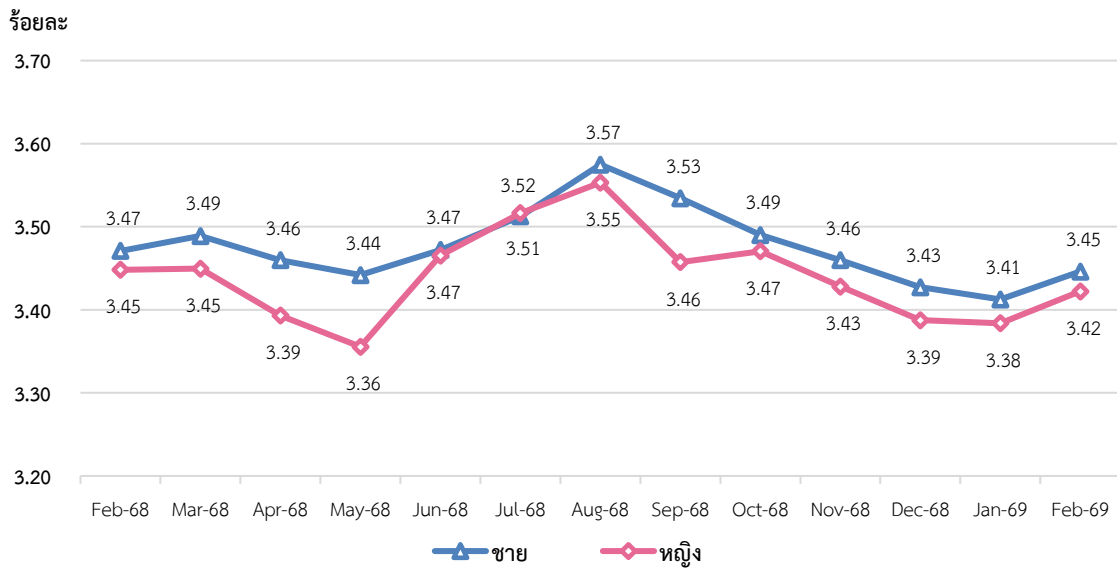


ที่มา: National Statistics Taiwan

หมายเหตุ: ประมวลข้อมูลโดยกลุ่มงานนโยบายเศรษฐกิจการแรงงานระหว่างประเทศ กองเศรษฐกิจการแรงงาน

หากจำแนกอัตราการว่างงานตามเพศ พบว่า เพศชายมีอัตราการว่างงาน เพิ่มขึ้นจากเดือนที่ผ่านมา อยู่ที่ร้อยละ 3.45 ในขณะที่เพศหญิงมีอัตราการว่างงาน เพิ่มขึ้นจากเดือนที่ผ่านมาอยู่ที่ร้อยละ 3.42 (แผนภาพ 17)

แผนภาพ 17: อัตราการว่างงานของไต้หวันจำแนกตามเพศ (Unemployment Rate by Sex)



ที่มา: National Statistics Taiwan

หมายเหตุ: ประมวลข้อมูลโดยกลุ่มงานนโยบายเศรษฐกิจการแรงงานระหว่างประเทศ กองเศรษฐกิจการแรงงาน

4. สถานการณ์เศรษฐกิจของไต้หวันเดือนกุมภาพันธ์ 2569

- สถานการณ์เงินเฟ้อ ดัชนีราคาผู้บริโภค (CPI)³ เท่ากับ 110.93 เพิ่มขึ้นประมาณร้อยละ 1.79 เมื่อเทียบกับปีก่อน สะท้อนแรงกดดันด้านราคาเพิ่มขึ้นชั่วคราวจากปัจจัยฤดูกาล โดยเฉพาะช่วงเทศกาลตรุษจีน ซึ่งส่งผลให้ราคาอาหาร อาหารนอกบ้าน และบริการที่เกี่ยวข้องกับการท่องเที่ยวและสันทนาการปรับตัวสูงขึ้น นอกจากนี้ ราคาสินค้าอุปโภคบริโภคบางประเภทและค่าเช่าที่อยู่อาศัยยังเพิ่มขึ้นตามต้นทุนแรงงานและต้นทุนการดำเนินงาน

- ดัชนีผู้จัดการฝ่ายซื้อภาคการผลิต (PMI)⁴ อยู่ที่ระดับ 55.2 เพิ่มขึ้นจากเดือนก่อนหน้าจากระดับ 51.7 สะท้อนการขยายตัวต่อเนื่องเป็นเดือนที่สาม และเป็นการขยายตัวที่แข็งแกร่งที่สุดนับตั้งแต่เดือนธันวาคม 2564 โดยได้รับแรงหนุนจากอุปสงค์โลกที่แข็งแกร่ง ส่งผลให้ผลผลิตและคำสั่งซื้อใหม่เพิ่มขึ้น ผู้ประกอบการจึงเร่งกิจกรรมการจัดซื้อและเพิ่มระดับสินค้าคงคลัง ขณะที่การจ้างงานปรับเพิ่มขึ้นเล็กน้อยในอัตราสูงสุดในรอบเกือบสามปีครึ่ง

- ยอดค้าปลีก ขยายตัวอย่างมีนัยสำคัญเมื่อเทียบกับช่วงเดียวกันของปีก่อน โดยได้รับแรงหนุนหลักจากการใช้จ่ายในช่วงเทศกาลตรุษจีนซึ่งมาอยู่ในเดือนนี้ ส่งผลให้ความต้องการสินค้าอุปโภคบริโภค อาหารของขวัญ และสินค้าอิเล็กทรอนิกส์เพิ่มขึ้นอย่างชัดเจน นอกจากนี้ กิจกรรมส่งเสริมการขายของภาคค้าปลีกและการฟื้นตัวของการท่องเที่ยวภายในประเทศยังช่วยกระตุ้นอุปสงค์ ขณะที่ยอดขายผ่านช่องทางออนไลน์ยังคงเติบโตต่อเนื่อง

- ผลผลิตอุตสาหกรรม⁵ ขยายตัวร้อยละ 17.8 จากช่วงเดียวกันของปีก่อน ชะลอตัวจากเดือนก่อนหน้าที่เป็นระดับสูงที่สุดในรอบเดือน 16 ปี โดยเป็นผลจากการผลิตไฟฟ้าและก๊าซ การผลิตในภาคเหมืองแร่และการขุดเจาะ การผลิตคอมพิวเตอร์ ผลิตภัณฑ์อิเล็กทรอนิกส์ และผลิตภัณฑ์เกี่ยวกับแสงที่ลดลงเป็นสำคัญ

- การส่งออก⁶ ขยายตัวที่ร้อยละ 20.6 ชะลอตัวจากเดือนก่อนหน้าที่อยู่ที่ร้อยละ 69.9 โดยเป็นผลจากการหยุดทำการในช่วงตรุษจีนที่มีวันหยุดยาว แม้ว่าอุปสงค์ด้าน AI และ cloud จะยังแข็งแกร่ง ทั้งนี้ นักลงทุนยังจับตาดูนโยบายการค้าของสหรัฐฯ และความขัดแย้งที่ทวีความรุนแรงขึ้นในตะวันออกกลางอย่างใกล้ชิด

ที่มา: Thailand Business Information Center in Taiwan), สำนักงานเศรษฐกิจการคลัง และ Trading economics
เรียบเรียงโดย: กลุ่มงานนโยบายเศรษฐกิจการแรงงานระหว่างประเทศ กองเศรษฐกิจการแรงงาน

³ ดัชนีราคาผู้บริโภค (CPI) ไต้หวัน <https://eng.stat.gov.tw/Point.aspx?sid=t.2&n=4201&sms=11713>

⁴ Taiwan Manufacturing PMI <https://tradingeconomics.com/taiwan/manufacturing-pmi>

⁵ การผลิตอุตสาหกรรม <https://www.fpo.go.th/main/Economic-report/Weekly-Economic-Conditions/23422.aspx>

⁶ การส่งออก <https://www.fpo.go.th/main/Economic-report/Weekly-Economic-Conditions/23366.aspx>

สถานการณ์กำลังแรงงานของญี่ปุ่น (Labour Force in Japan)

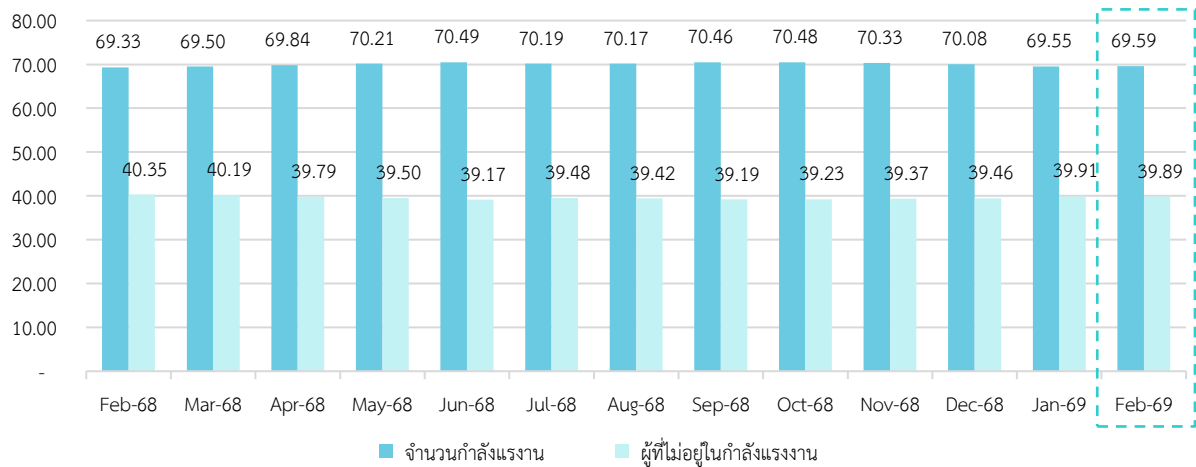
สถานการณ์แรงงานของประเทศญี่ปุ่น

1. สถานการณ์กำลังแรงงานของญี่ปุ่น (Labour Force)

ประชากรที่มีอายุ 15 ปี ขึ้นไป เดือนกุมภาพันธ์ 2569 มีจำนวนประมาณ 109.48 ล้านคน เพิ่มขึ้นจากเดือนที่ผ่านมา โดยแบ่งออกเป็น 1) กำลังแรงงานประมาณ 69.59 ล้านคน คิดเป็นร้อยละ 63.56 ของจำนวนประชากรวัยแรงงาน ประกอบด้วย ผู้มีงานทำประมาณ 67.79 ล้านคน คิดเป็นร้อยละ 97.41 และผู้ว่างงานประมาณ 1.80 ล้านคน คิดเป็นร้อยละ 2.59 2) ผู้ที่ไม่อยู่ในกำลังแรงงานประมาณ 39.89 ล้านคน คิดเป็นร้อยละ 36.44 ของจำนวนประชากรวัยแรงงาน (แผนภาพ 18 และ 19)

แผนภาพ 18: จำนวนกำลังแรงงานและผู้ที่ไม่อยู่ในกำลังแรงงาน (Labour force and People not in the labour force)

หน่วย: ล้านคน

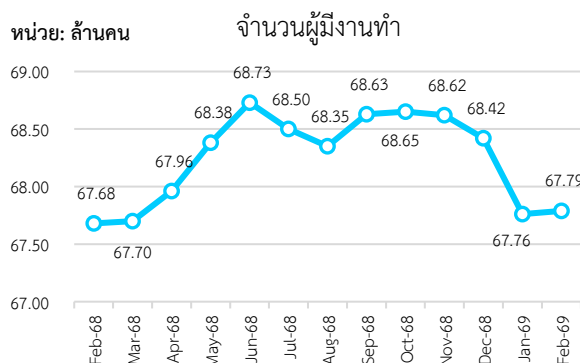


ที่มา: National Statistics of Japan

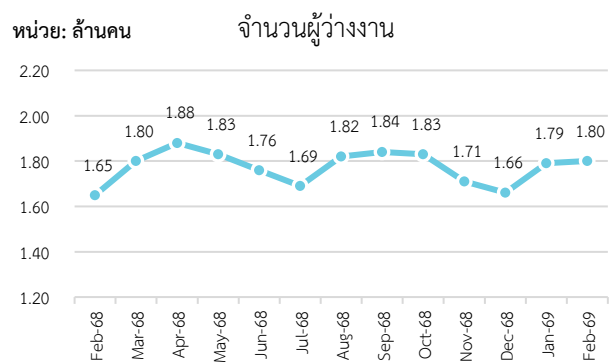
หมายเหตุ: ประมวลข้อมูลโดยกลุ่มงานนโยบายเศรษฐกิจการแรงงานระหว่างประเทศ กองเศรษฐกิจการแรงงาน

แผนภาพ 19: จำนวนผู้มีงานทำและจำนวนผู้ว่างงานของญี่ปุ่น

หน่วย: ล้านคน



หน่วย: ล้านคน

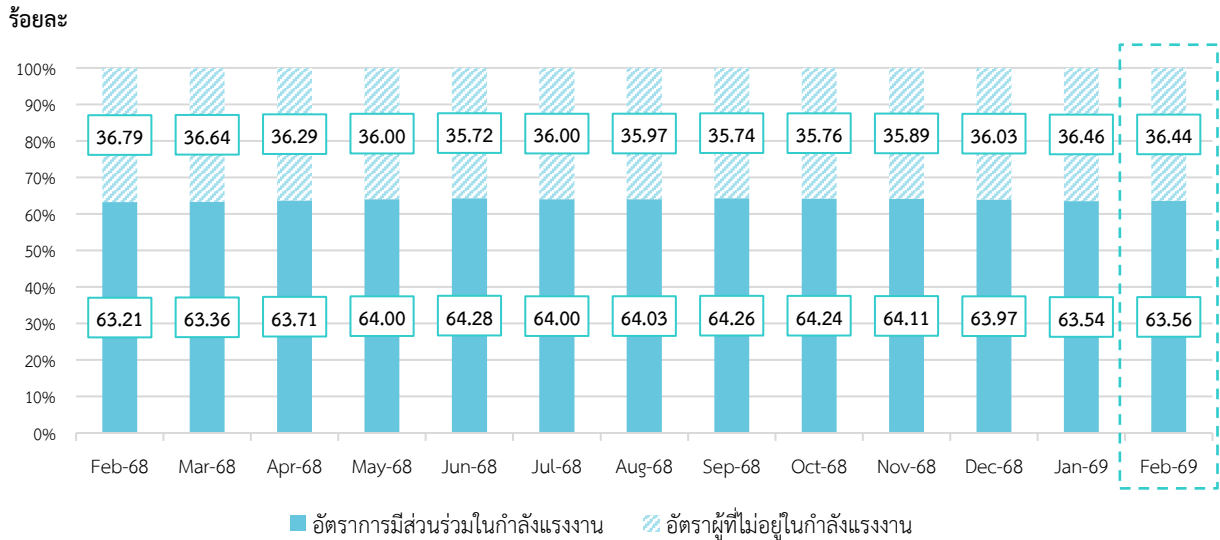


ที่มา: National Statistics of Japan

หมายเหตุ: ประมวลข้อมูลโดยกลุ่มงานนโยบายเศรษฐกิจการแรงงานระหว่างประเทศ กองเศรษฐกิจการแรงงาน

อัตราการมีส่วนร่วมในกำลังแรงงาน เดือนกุมภาพันธ์ 2569 เพิ่มขึ้นจากเดือนที่ผ่านมาอยู่ที่ร้อยละ 63.56 ซึ่งสามารถอธิบายได้ว่า หากมีประชากรวัยทำงานอายุ 15 ปีขึ้นไป จำนวน 100 คน จะเป็นผู้ที่อยู่ในกำลังแรงงาน ประมาณ 63 - 64 คน สำหรับอัตราผู้ที่ไม่อยู่ในกำลังแรงงาน ลดลงจากเดือนที่ผ่านมาอยู่ที่ร้อยละ 36.44 (แผนภาพ 20)

แผนภาพ 20: อัตราการมีส่วนร่วมในกำลังแรงงานและอัตราผู้ไม่อยู่ในกำลังแรงงาน (Labour Force Participation Rate and Outside Labour Force Rate)



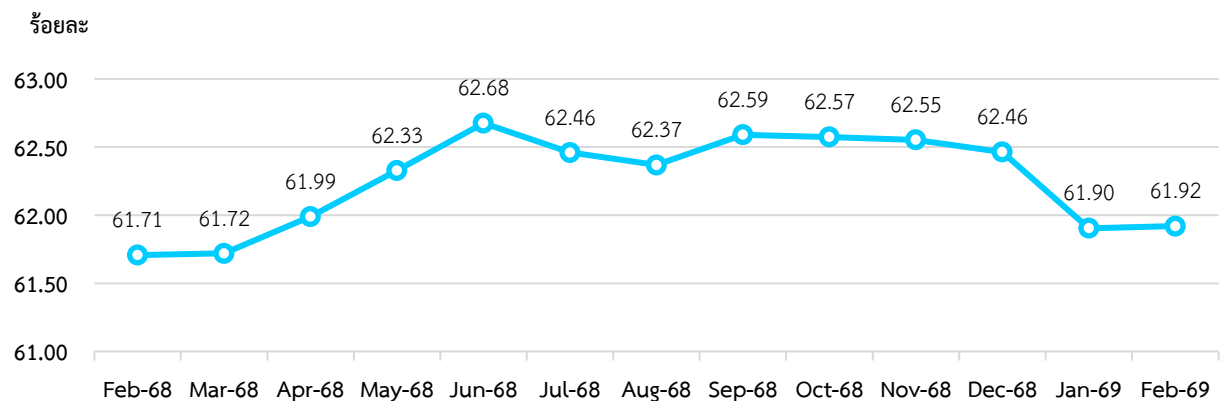
ที่มา: National Statistics of Japan

หมายเหตุ: ประมวลข้อมูลโดยกลุ่มงานนโยบายเศรษฐกิจการแรงงานระหว่างประเทศ กองเศรษฐกิจการแรงงาน

2. สถานการณ์การจ้างงานของญี่ปุ่น (Employment Situation)

ผู้มีงานทำเดือนกุมภาพันธ์ 2569 มีจำนวนประมาณ 67.79 ล้านคน โดยคิดเป็นอัตราส่วนผู้มีงานทำต่อจำนวนประชากรวัยแรงงานที่มีอายุ 15 ปีขึ้นไป (จำนวน 109.48 ล้านคน) เพิ่มขึ้นจากเดือนที่ผ่านมาอยู่ที่ร้อยละ 61.92 (แผนภาพ 21)

แผนภาพ 21: อัตราส่วนผู้มีงานทำต่อประชากรวัยแรงงาน (Employment to Population Ratio)

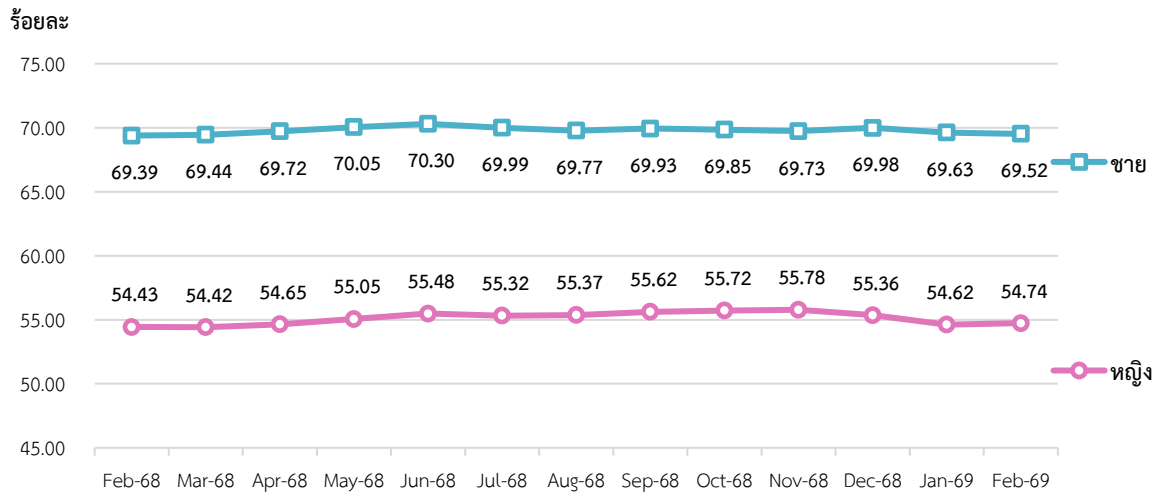


ที่มา: National Statistics of Japan

หมายเหตุ: ประมวลข้อมูลโดยกลุ่มงานนโยบายเศรษฐกิจการแรงงานระหว่างประเทศ กองเศรษฐกิจการแรงงาน

หากจำแนกตามเพศ อัตราส่วนผู้มีงานทำต่อจำนวนประชากรวัยแรงงานเพศชาย ลดลงจากเดือนที่ผ่านมา อยู่ที่ร้อยละ 69.52 และเพศหญิง ลดลงจากเดือนที่ผ่านมา อยู่ที่ร้อยละ 54.74 (แผนภาพ 22)

แผนภาพ 22: อัตราส่วนผู้มีงานทำต่อประชากรวัยแรงงาน จำแนกตามเพศ (Employment to Population Ratio by Sex)



ที่มา: National Statistics of Japan

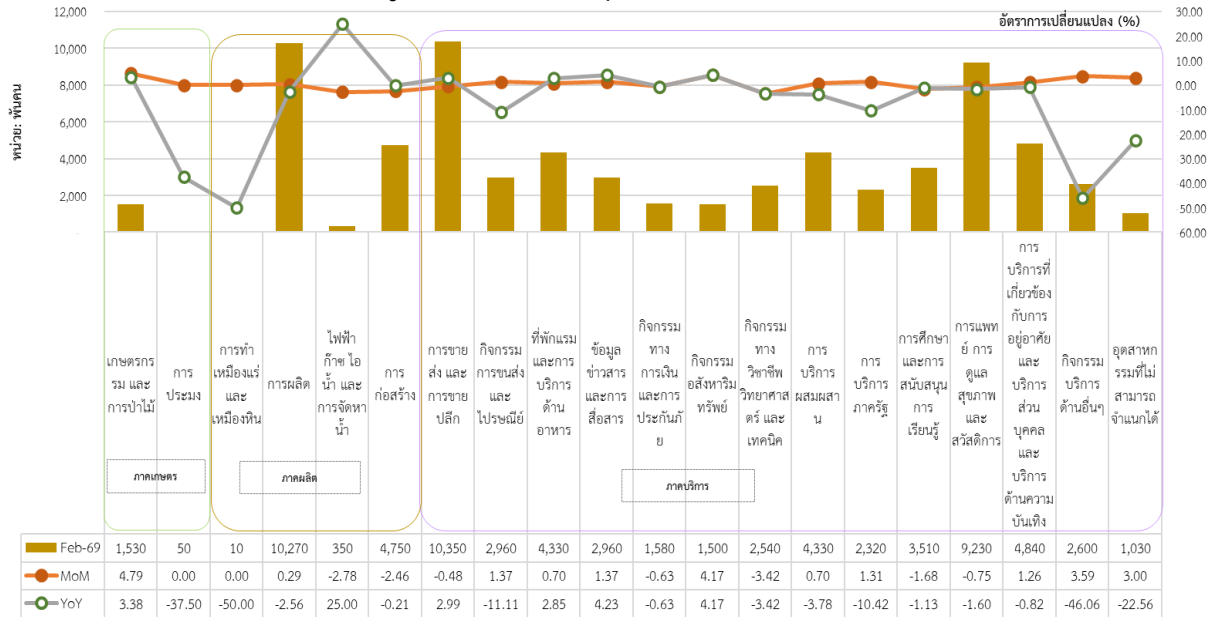
หมายเหตุ: ประมวลข้อมูลโดยกลุ่มงานนโยบายเศรษฐกิจการแรงงานระหว่างประเทศ กองเศรษฐกิจการแรงงาน

จำนวนผู้มีงานทำในภาคอุตสาหกรรม เดือนกุมภาพันธ์ 2569 ประกอบด้วย 1) ผู้มีงานทำในภาคเกษตร ประมาณ 1.58 ล้านคน โดยคิดเป็นร้อยละ 2.22 และ 2) ผู้มีงานทำนอกภาคเกษตร ประมาณ 69.46 ล้านคน โดยคิดเป็นร้อยละ 97.78 ของผู้มีงานทำทั้งหมด

อุตสาหกรรมที่มีการจ้างงานมีการขยายตัวสูงสุด 3 อันดับแรก เมื่อเปรียบเทียบกับเดือนที่ผ่านมา (%MoM) ได้แก่ เกษตรกรรม และการป่าไม้ (ร้อยละ 4.79) กิจกรรมอสังหาริมทรัพย์ (ร้อยละ 4.17) กิจกรรมบริการด้านอื่น ๆ เช่น กิจกรรมของสมาคมวิชาชีพ สหภาพแรงงาน องค์กรภาคประชาสังคม เป็นต้น (ร้อยละ 3.59) ในขณะที่อุตสาหกรรมที่มีการจ้างงานหดตัวสูงสุด 3 อันดับแรก ได้แก่ กิจกรรมทางวิชาชีพ วิทยาศาสตร์ และเทคนิค (ร้อยละ -3.42) ไฟฟ้า ก๊าซ ไอน้ำ และการจัดหาน้ำ (ร้อยละ -2.78) การก่อสร้าง (ร้อยละ -2.46) (แผนภาพ 22)

สำหรับอุตสาหกรรมที่มีการจ้างงานขยายตัวสูงสุด 3 อันดับแรก เมื่อเทียบกับเดือนเดียวกันในปีที่ผ่านมา (%YoY) ได้แก่ ไฟฟ้า ก๊าซ ไอน้ำ และการจัดหาน้ำ (ร้อยละ 25.00) ข้อมูลข่าวสารและการสื่อสาร (ร้อยละ 4.23) และกิจกรรมอสังหาริมทรัพย์ (ร้อยละ 4.17) ในขณะที่อุตสาหกรรมที่มีการจ้างงานหดตัวสูงสุด 3 อันดับแรก ได้แก่ การทำเหมืองแร่ และเหมืองหิน (ร้อยละ -50.00) กิจกรรมบริการด้านอื่น ๆ เช่น กิจกรรมของสมาคมวิชาชีพ สหภาพแรงงาน องค์กรภาคประชาสังคม เป็นต้น (ร้อยละ -46.06) และการประมง (ร้อยละ -37.50) (แผนภาพ 23)

แผนภาพ 23: จำนวนผู้มีงานทำ จำแนกตามอุตสาหกรรม (Employed Person by Industry)



ที่มา: National Statistics of Japan

หมายเหตุ: ประมวลข้อมูลโดยกลุ่มงานนโยบายเศรษฐกิจการแรงงานระหว่างประเทศ กองเศรษฐกิจการแรงงาน

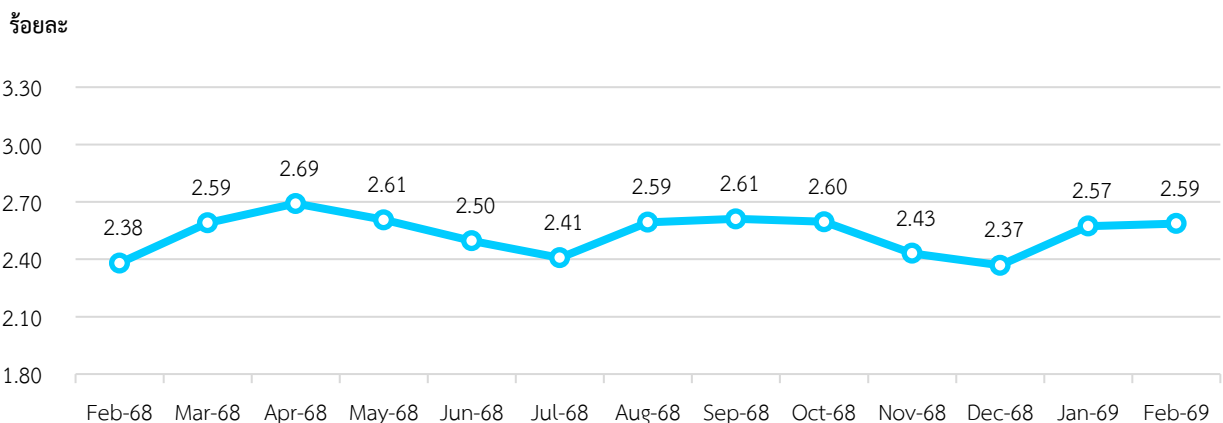
: การบริการผสมผสาน (COMPOUND SERVICES) ได้แก่ กิจกรรมที่เกี่ยวข้องกับบริการไปรษณีย์ (POSTAL SERVICES) และสมาคมสหกรณ์ (COOPERATIVE ASSOCIATIONS)

3. สถานการณ์การว่างงานของญี่ปุ่น (Unemployment)

จำนวนผู้ว่างงานเดือนกุมภาพันธ์ 2569	ประมาณ	1.80	ล้านคน
- %MoM (กุมภาพันธ์ 2569 เทียบกับ กุมภาพันธ์ 2568)		0.56	%
- %YoY (กุมภาพันธ์ 2569 เทียบกับ กุมภาพันธ์ 2568)		9.09	%

เดือนกุมภาพันธ์ 2569 มีผู้ว่างงาน ประมาณ 1.80 ล้านคน อัตราการว่างงานเพิ่มขึ้นจากเดือนที่ผ่านมา คิดเป็นร้อยละ 2.59 เมื่อเทียบอัตราการเปลี่ยนแปลงของจำนวนผู้ว่างงานลดลงจากเดือนที่ผ่านมา อยู่ที่ร้อยละ 0.56 และลดลงเมื่อเทียบกับเดือนเดียวกันในปีที่ผ่านมา อยู่ที่ร้อยละ 9.09 (แผนภาพ 24 และ 25)

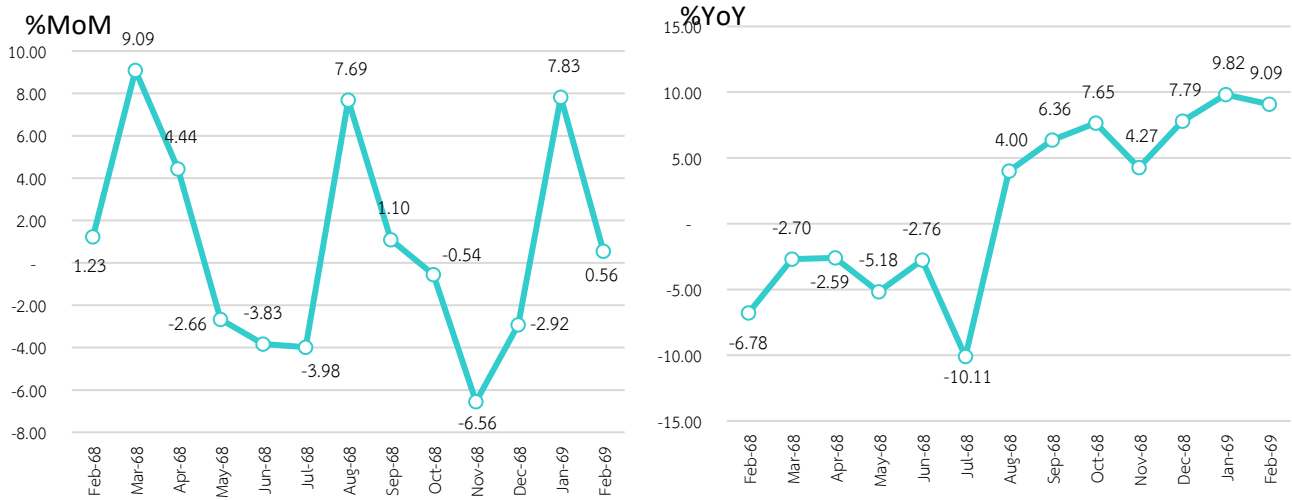
แผนภาพ 24: อัตราการว่างงานของญี่ปุ่น (Unemployment Rate)



ที่มา: National Statistics of Japan

หมายเหตุ: ประมวลข้อมูลโดยกลุ่มงานนโยบายเศรษฐกิจการแรงงานระหว่างประเทศ กองเศรษฐกิจการแรงงาน

แผนภาพ 25: อัตราการเปลี่ยนแปลงของจำนวนผู้ว่างงานของญี่ปุ่น

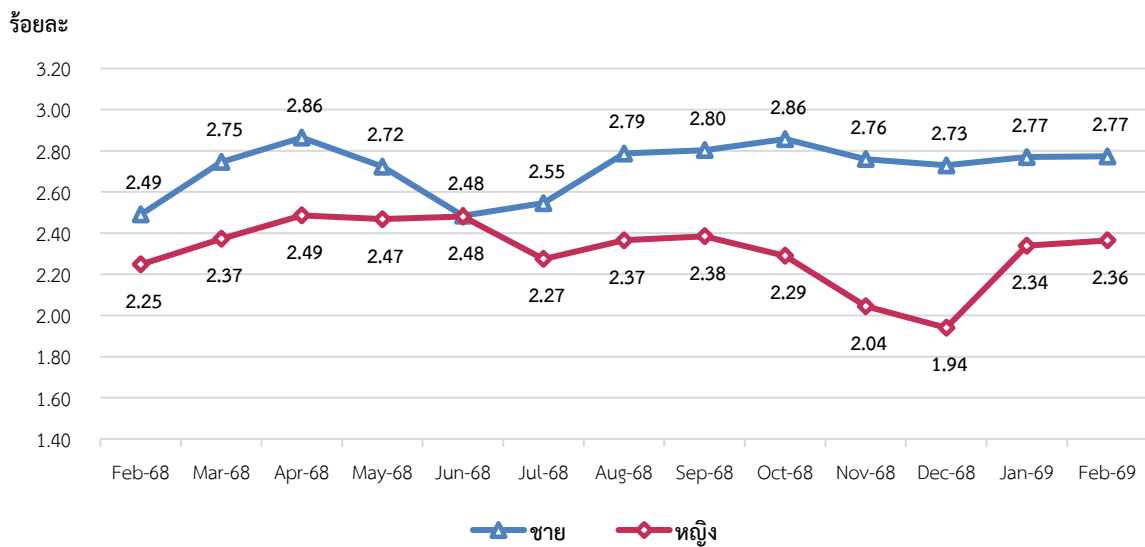


ที่มา: National Statistics of Japan

หมายเหตุ: ประมวลข้อมูลโดยกลุ่มงานนโยบายเศรษฐกิจการแรงงานระหว่างประเทศ กองเศรษฐกิจการแรงงาน

หากจำแนกอัตราการว่างงานตามเพศ พบว่า เพศชายมีอัตราการว่างงาน คงที่จากเดือนที่ผ่านมา อยู่ที่ร้อยละ 2.77 ในขณะที่เพศหญิงมีอัตราว่างงานเพิ่มขึ้นจากเดือนที่ผ่านมา อยู่ที่ร้อยละ 2.36 (แผนภาพ 26)

แผนภาพ 26: อัตราการว่างงานของญี่ปุ่น จำแนกตามเพศ (Unemployment Rate by Sex)



ที่มา: National Statistics of Japan

หมายเหตุ: ประมวลข้อมูลโดยกลุ่มงานนโยบายเศรษฐกิจการแรงงานระหว่างประเทศ กองเศรษฐกิจการแรงงาน

4. สถานการณ์เศรษฐกิจประเทศญี่ปุ่นเดือนกุมภาพันธ์ 2569

- ดัชนีราคาผู้บริโภค (CPI)⁷ เท่ากับ 112.2 เพิ่มขึ้นร้อยละ 2.20 เมื่อเทียบกับปีก่อน สะท้อนแรงกดดันด้านราคาที่ยังคงอยู่ในระบบเศรษฐกิจ โดยเฉพาะในหมวดอาหารและบริการ เช่น อาหารแปรรูป อาหารนอกบ้านและบริการภาคครัวเรือน ซึ่งได้รับผลจากต้นทุนวัตถุดิบนำเข้าและค่าแรงที่เพิ่มขึ้น ขณะเดียวกันค่าเงินเยนที่อ่อนค่า ยังคงผลักดันต้นทุนการนำเข้าสินค้าและพลังงาน แม้ว่าราคาพลังงานบางส่วนจะได้รับแรงบรรเทาจากมาตรการภาครัฐ

- ดัชนีผู้จัดการฝ่ายจัดซื้อภาคการผลิต (PMI)⁸ อยู่ที่ระดับ 53.0 เพิ่มขึ้นจากเดือนก่อน สะท้อนการฟื้นตัวของภาคการผลิตที่แข็งแกร่งขึ้น โดยทั้งผลผลิต คำสั่งซื้อใหม่ และการจ้างงานขยายตัวเร่งขึ้นจากเดือนก่อนหน้า นับเป็นการขยายตัวสูงสุดตั้งแต่เดือนพฤษภาคม 2565 ผลผลิตเพิ่มขึ้นในอัตราสูงสุดในรอบกว่า 4 ปี จากแรงหนุนของคำสั่งซื้อใหม่ที่ขยายตัวแข็งแกร่งที่สุดนับตั้งแต่เดือนมกราคม 2565 ขณะที่การจ้างงานเพิ่มขึ้นต่อเนื่องเป็นเดือนที่ 15 ด้านต้นทุนการผลิตปรับสูงขึ้นจากราคาวัตถุดิบ ค่าแรง และค่าขนส่งที่เพิ่มขึ้น

- ยอดขายปลีก⁹ ยอดค้าปลีกของญี่ปุ่นขยายตัวเมื่อเทียบกับช่วงเดียวกันของปีก่อน สะท้อนการฟื้นตัวอย่างค่อยเป็นค่อยไปของการบริโภคภาคเอกชน โดยได้รับแรงหนุนจากการใช้จ่ายในหมวดสินค้าอุปโภคบริโภค เครื่องสำอาง และการท่องเที่ยวที่ยังคงเติบโตต่อเนื่อง อย่างไรก็ตาม การขยายตัวยังคงถูกจำกัดจากแรงกดดันด้านเงินเฟ้อและค่าครองชีพที่อยู่ในระดับสูง รวมถึงค่าเงินเยนที่อ่อนค่าซึ่งส่งผลให้ราคาสินค้านำเข้าสูงขึ้น ทำให้ผู้บริโภคยังคงระมัดระวังการใช้จ่าย โดยเฉพาะในหมวดสินค้าคงทนและสินค้าฟุ่มเฟือย ส่งผลให้ภาพรวมการเติบโตของยอดขายปลีกยังอยู่ในลักษณะค่อยเป็นค่อยไปและมีความเปราะบาง

- ผลผลิตอุตสาหกรรม เพิ่มขึ้นเล็กน้อยเมื่อเทียบกับเดือนก่อนหน้า สะท้อนการฟื้นตัวเชิงระยะสั้นของกิจกรรมการผลิต หลังจากความผันผวนในช่วงก่อนหน้า โดยได้รับแรงหนุนจากการเพิ่มขึ้นของการผลิตในอุตสาหกรรมยานยนต์ เครื่องจักร และอุปกรณ์อิเล็กทรอนิกส์ ตามการฟื้นตัวของคำสั่งซื้อทั้งในประเทศและต่างประเทศ อย่างไรก็ตาม การขยายตัวยังอยู่ในระดับจำกัด เนื่องจากอุปสงค์จากต่างประเทศยังไม่แข็งแกร่งเต็มที่ โดยเฉพาะจากจีนและยุโรป รวมถึงแรงกดดันด้านต้นทุนและความไม่แน่นอนของเศรษฐกิจโลก ทำให้ภาคอุตสาหกรรมของญี่ปุ่นยังคงอยู่ในภาวะฟื้นตัวอย่างค่อยเป็นค่อยไปและมีความเปราะบางในระยะสั้น

- การส่งออก การส่งออกของญี่ปุ่นมีมูลค่าประมาณ 9.57 ล้านล้านเยน ขยายตัวร้อยละ 4.2 เมื่อเทียบกับช่วงเดียวกันของปีก่อน โดยได้รับแรงสนับสนุนหลักจากอุปสงค์ต่างประเทศในกลุ่มสินค้าเทคโนโลยีขั้นสูง ยานยนต์ และชิ้นส่วนอิเล็กทรอนิกส์ อย่างไรก็ตาม อัตราการเติบโตดังกล่าวยังถูกจำกัดด้วยความผันผวนของเศรษฐกิจโลก ต้นทุนการผลิตที่ยังอยู่ในระดับสูง และการชะลอตัวของอุปสงค์ในบางตลาดหลัก เช่น จีนและยุโรป

ที่มา: Trading Economics, Infoquest,
และสำนักงานเศรษฐกิจการคลัง

เรียบเรียงโดย: กลุ่มงานนโยบายเศรษฐกิจการแรงงานระหว่างประเทศ กองเศรษฐกิจการแรงงาน

⁷ CPI <https://tradingeconomics.com/japan/consumer-price-index-cpi>

⁸ PMI <https://tradingeconomics.com/japan/manufacturing-pmi>

⁹ ยอดค้าปลีก <https://www.fpo.go.th/main/Economic-report/Weekly-Economic-Conditions/23311.aspx>

สถานการณ์กำลังแรงงานของสาธารณรัฐเกาหลี (Labour Force in Republic of Korea)

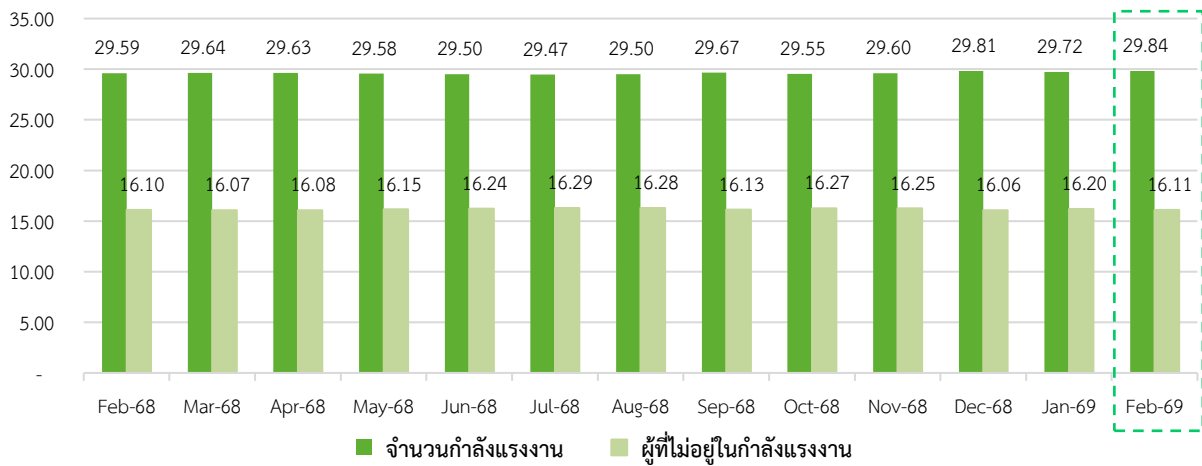
สถานการณ์แรงงานของสาธารณรัฐเกาหลี

1. สถานการณ์กำลังแรงงานของสาธารณรัฐเกาหลี (Labour Force)

ประชากรที่มีอายุ 15 ปี ขึ้นไป เดือนกุมภาพันธ์ 2569 มีจำนวนประมาณ 45.95 ล้านคน เพิ่มขึ้นจากเดือนที่ผ่านมา โดยแบ่งออกเป็น 1) กำลังแรงงานประมาณ 29.84 ล้านคน คิดเป็นร้อยละ 64.94 ของจำนวนประชากรวัยแรงงาน ประกอบด้วย ผู้มีงานทำประมาณ 28.96 ล้านคน คิดเป็นร้อยละ 97.05 และผู้ว่างงานประมาณ 0.88 ล้านคน คิดเป็นร้อยละ 2.94 และ 2) ผู้ที่ไม่อยู่ในกำลังแรงงานประมาณ 16.11 ล้านคน คิดเป็นร้อยละ 35.06 ของจำนวนประชากรวัยแรงงาน (แผนภาพ 27 และ 28)

แผนภาพ 27: จำนวนกำลังแรงงานและผู้ที่ไม่อยู่ในกำลังแรงงาน (Labour force and People not in the labour force)

หน่วย: ล้านคน



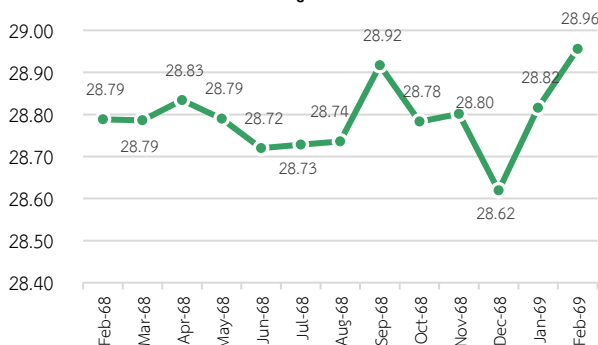
ที่มา: Statistics Korea, Economically Active Population Survey

หมายเหตุ: ประมวลข้อมูลโดยกลุ่มงานนโยบายเศรษฐกิจการแรงงานระหว่างประเทศ กองเศรษฐกิจการแรงงาน

แผนภาพ 28: จำนวนผู้มีงานทำและจำนวนผู้ว่างงานของเกาหลีใต้

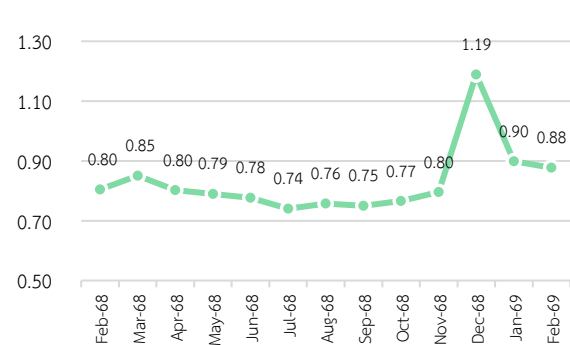
หน่วย: ล้านคน

จำนวนผู้มีงานทำ



หน่วย: ล้านคน

จำนวนผู้ว่างงาน

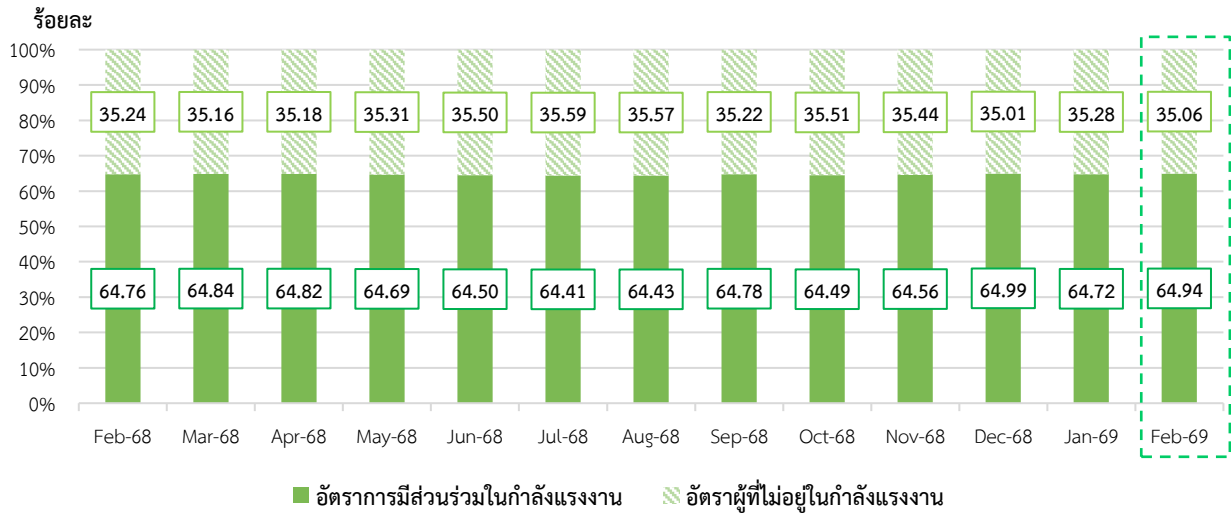


ที่มา: Statistics Korea, Economically Active Population Survey

หมายเหตุ: ประมวลข้อมูลโดยกลุ่มงานนโยบายเศรษฐกิจการแรงงานระหว่างประเทศ กองเศรษฐกิจการแรงงาน

อัตราการมีส่วนร่วมในกำลังแรงงาน เดือนกุมภาพันธ์ 2569 เพิ่มขึ้นจากเดือนที่ผ่านมาอยู่ที่ร้อยละ 64.94 ซึ่งสามารถอธิบายได้ว่า หากมีประชากรวัยทำงานอายุ 15 ปีขึ้นไป จำนวน 100 คน จะเป็นผู้ที่อยู่ในกำลังแรงงาน ประมาณ 64 - 65 คน สำหรับอัตราผู้ที่ไม่อยู่ในกำลังแรงงาน ลดลงจากเดือนที่ผ่านมาอยู่ที่ร้อยละ 35.06 (แผนภาพ 29)

แผนภาพ 29: อัตราการมีส่วนร่วมในกำลังแรงงานและอัตราผู้ไม่อยู่ในกำลังแรงงาน (Labour Force Participation Rate and Outside Labour Force Rate)

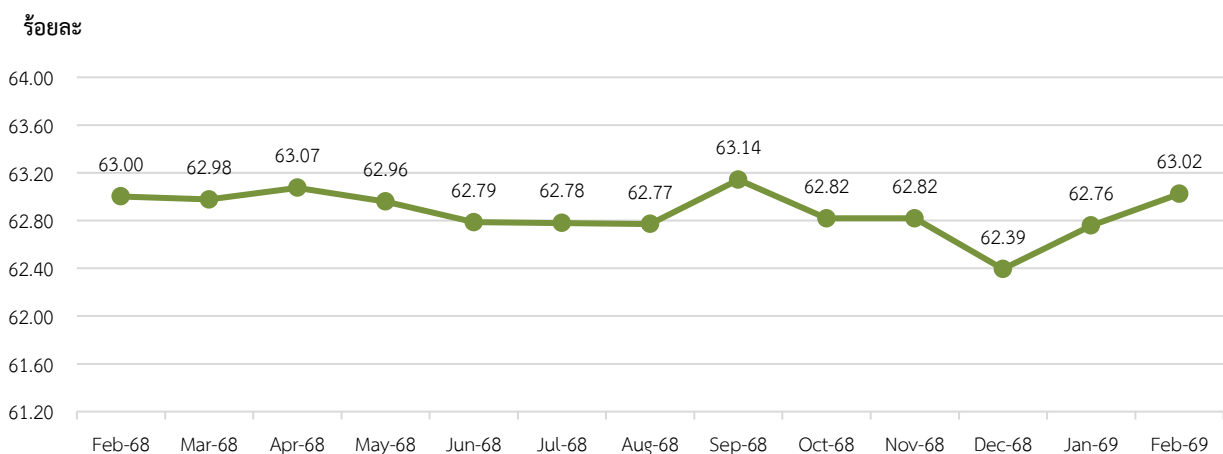


ที่มา: Statistics Korea, Economically Active Population Survey
 หมายเหตุ: ประมวลข้อมูลโดยกลุ่มงานนโยบายเศรษฐกิจการแรงงานระหว่างประเทศ กองเศรษฐกิจการแรงงาน

2. สถานการณ์การจ้างงานของเกาหลีใต้ (Employment Situation)

ผู้มีงานทำ เดือนกุมภาพันธ์ 2569 มีจำนวนประมาณ 28.96 ล้านคน คิดเป็นอัตราส่วนผู้ที่มีงานทำ ต่อจำนวนประชากรวัยแรงงานที่มีอายุ 15 ปีขึ้นไป (จำนวน 45.95 ล้านคน) เพิ่มขึ้นจากเดือนที่ผ่านมา อยู่ที่ร้อยละ 63.02 (แผนภาพ 30)

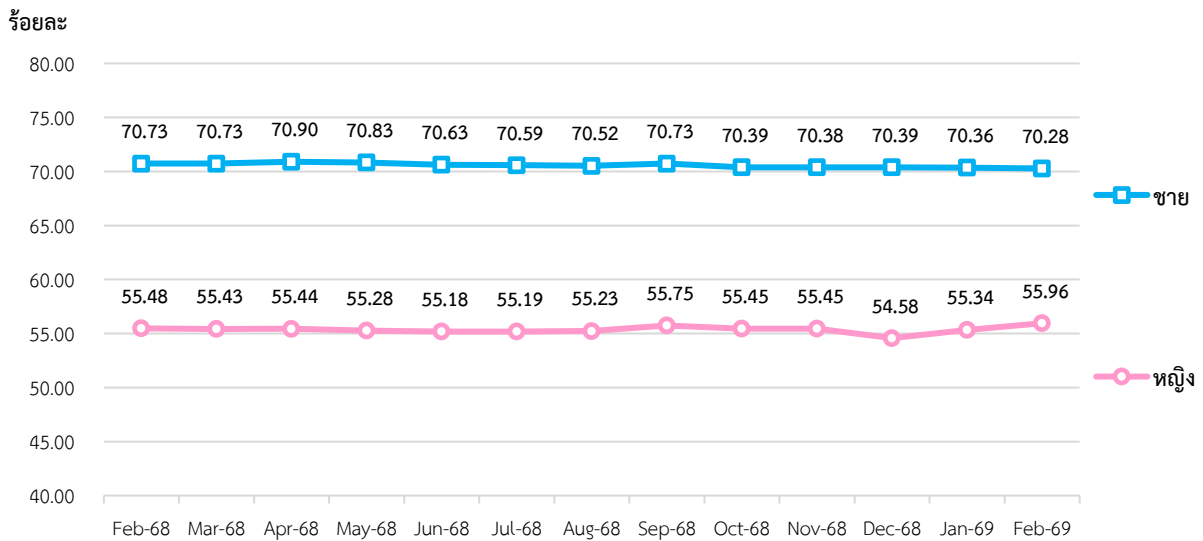
แผนภาพ 30: อัตราส่วนผู้ที่มีงานทำต่อจำนวนประชากรวัยแรงงาน (Employment to Population Ratio)



ที่มา: Statistics Korea, Economically Active Population Survey
 หมายเหตุ: ประมวลข้อมูลโดยกลุ่มงานนโยบายเศรษฐกิจการแรงงานระหว่างประเทศ กองเศรษฐกิจการแรงงาน

หากจำแนกตามเพศ อัตราส่วนผู้มีงานทำต่อจำนวนประชากรวัยแรงงานเพศชาย ลดลงจากเดือนที่ผ่านมา อยู่ที่ร้อยละ 70.28 ในขณะที่เพศหญิงเพิ่มขึ้นจากเดือนที่ผ่านมา อยู่ที่ร้อยละ 55.96 (แผนภาพ 31)

แผนภาพ 31: อัตราส่วนผู้มีงานทำต่อจำนวนประชากรวัยแรงงาน จำแนกตามเพศ (Employment to Population Ratio by Sex)



ที่มา: Statistics Korea, Economically Active Population Survey

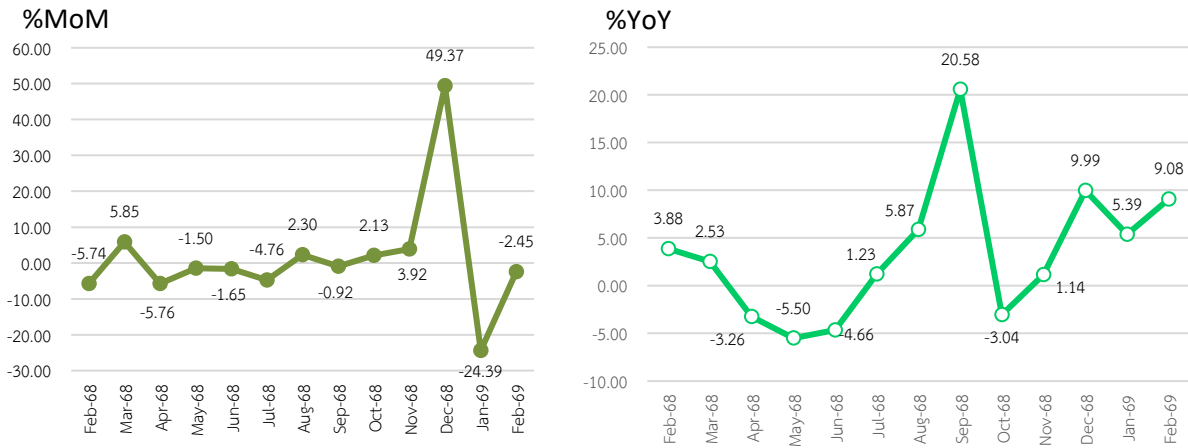
หมายเหตุ: ประมวลข้อมูลโดยกลุ่มงานนโยบายเศรษฐกิจการแรงงานระหว่างประเทศ กองเศรษฐกิจการแรงงาน

จำนวนผู้มีงานทำในภาคอุตสาหกรรม เดือนกุมภาพันธ์ 2569 ประกอบด้วย 1) ผู้มีงานทำในภาคเกษตร ประมาณ 1.34 ล้านคน โดยคิดเป็นร้อยละ 4.61 และ 2) ผู้มีงานทำนอกภาคเกษตร ประมาณ 27.59 ล้านคน และคิดเป็นร้อยละ 95.39 ของผู้มีงานทำทั้งหมด

อุตสาหกรรมที่มีการจ้างงานขยายตัวสูงสุด 3 อันดับแรก เมื่อเทียบกับเดือนที่ผ่านมา (%MoM) ได้แก่ กิจกรรมขององค์การระหว่างประเทศ (ร้อยละ 27.27) การทำเหมืองแร่ และเหมืองหิน (ร้อยละ 10.00) กิจกรรมด้านสุขภาพและงานสังคมสงเคราะห์ (ร้อยละ 4.39) ในขณะที่อุตสาหกรรมที่มีการจ้างงานหดตัวสูงสุด 3 อันดับแรก ได้แก่ การก่อสร้าง (ร้อยละ -1.33) กิจกรรมทางวิชาชีพ วิทยาศาสตร์ และเทคนิค (ร้อยละ -1.15) กิจกรรมบริการด้านอื่น ๆ เช่น กิจกรรมของสมาคมวิชาชีพ สหภาพแรงงาน องค์การภาคประชาสังคม เป็นต้น (ร้อยละ -1.04) (แผนภาพ 31)

สำหรับอุตสาหกรรมที่มีการจ้างงานขยายตัวสูงสุด 3 อันดับแรก เมื่อเทียบกับเดือนเดียวกันของปีที่ผ่านมา (%YoY) ได้แก่ ศิลปะ ความบันเทิง และนันทนาการ (ร้อยละ 14.01) กิจกรรมขององค์การระหว่างประเทศ (ร้อยละ 7.69) กิจกรรมด้านสุขภาพและงานสังคมสงเคราะห์ (ร้อยละ 7.61) ในขณะที่อุตสาหกรรมที่มีการจ้างงานหดตัวสูงสุด 3 อันดับแรก ได้แก่ กิจกรรมการจ้างงานในครัวเรือนส่วนบุคคล (ร้อยละ -17.65) การจัดหาหน้า การจัดการ และการบำบัดน้ำเสีย (ร้อยละ -8.61) เกษตรกรรม การป่าไม้ และการประมง (ร้อยละ -8.32) (แผนภาพ 32)

แผนภาพ 34: อัตราการเปลี่ยนแปลงของจำนวนผู้ว่างงานของเกาหลีใต้

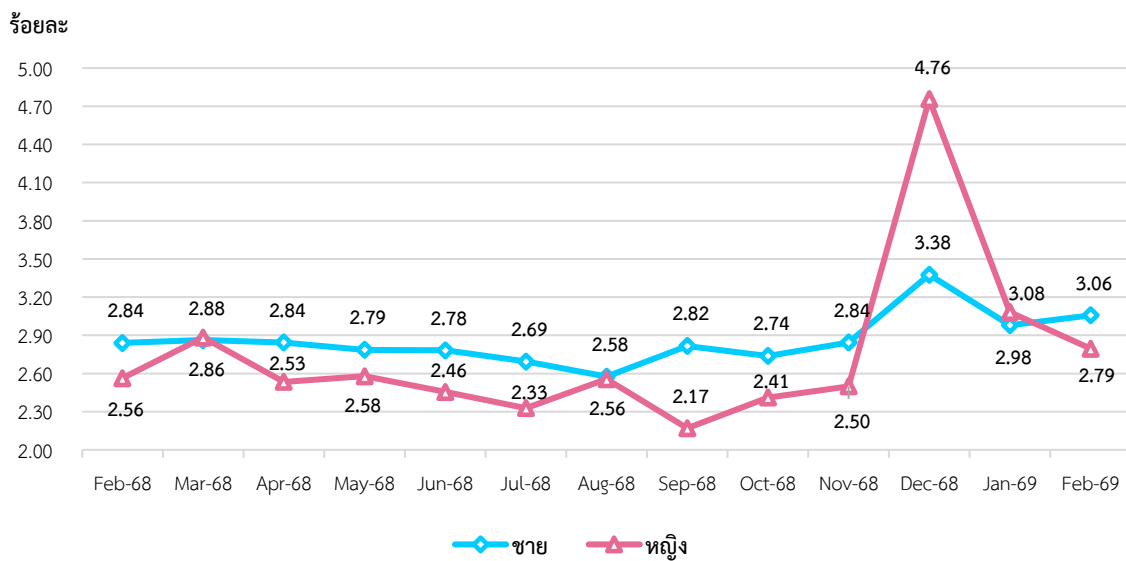


ที่มา: Statistics Korea, Economically Active Population Survey

หมายเหตุ: ประมวลผลข้อมูลโดยกลุ่มงานนโยบายเศรษฐกิจการแรงงานระหว่างประเทศ กองเศรษฐกิจการแรงงาน

หากจำแนกอัตราการว่างงานตามเพศ พบว่า เพศชายมีอัตราการว่างงาน เพิ่มขึ้นจากเดือนที่ผ่านมา อยู่ที่ร้อยละ 3.06 ในขณะที่เพศหญิงมีอัตราการว่างงาน ลดลงจากเดือนที่ผ่านมา อยู่ที่ร้อยละ 2.79 (แผนภาพ 35)

แผนภาพ 35: อัตราการว่างงานของเกาหลีใต้ จำแนกตามเพศ (Unemployment Rate by Sex)



ที่มา: Statistics Korea, Economically Active Population Survey

หมายเหตุ: ประมวลผลข้อมูลโดยกลุ่มงานนโยบายเศรษฐกิจการแรงงานระหว่างประเทศ กองเศรษฐกิจการแรงงาน

4. สถานการณ์เศรษฐกิจของสาธารณรัฐเกาหลีเดือนกุมภาพันธ์ 2569

- **ดัชนีราคาผู้บริโภค (CPI)¹⁰** เท่ากับ 118.40 อัตราเงินเฟ้อขยายตัวร้อยละ 3.1 เมื่อเทียบกับเดือนเดียวกันของปีก่อน สะท้อนแรงกดดันเงินเฟ้อที่เริ่มผ่อนคลายลงหลังจากการปรับตัวของราคาพลังงานและอาหารที่มีเสถียรภาพมากขึ้น อย่างไรก็ตาม เงินเฟ้อยังคงอยู่เหนือระดับเป้าหมายของธนาคารกลาง อันเนื่องมาจากต้นทุนบริการและสินค้าในประเทศที่ยังอยู่ในระดับสูง

- **ดัชนีผู้จัดการฝ่ายจัดซื้อภาคการผลิต (PMI)¹¹** อยู่ที่ระดับ 51.10 จุด ลดลงจากเดือนก่อนหน้า แต่ยังคงสะท้อนการขยายตัวของภาคการผลิตที่มากกว่า 50 จุด ภาคอุตสาหกรรมมีการเพิ่มขึ้นของผลผลิตและคำสั่งซื้อใหม่อย่างมั่นคง ซึ่งได้รับแรงหนุนสำคัญจากการฟื้นตัวของอุตสาหกรรมเซมิคอนดักเตอร์ที่ช่วยกระตุ้นยอดขายทั้งในและต่างประเทศ อย่างไรก็ตาม การปรับโครงสร้างองค์กรและการไม่ทดแทนแรงงานที่ลาออกส่งผลให้การจ้างงานหดตัวมากที่สุดนับตั้งแต่เดือนกันยายน 2563

- **การผลิตภาคอุตสาหกรรม** ขยายตัวเมื่อเทียบกับเดือนก่อนหน้า โดยได้รับแรงสนับสนุนจากการฟื้นตัวของอุตสาหกรรมเทคโนโลยี โดยเฉพาะกลุ่มเซมิคอนดักเตอร์และอิเล็กทรอนิกส์ที่มีอุปสงค์เพิ่มขึ้นทั้งในและต่างประเทศ อย่างไรก็ตาม การขยายตัวยังคงเผชิญข้อจำกัดจากความผันผวนของเศรษฐกิจโลก การชะลอตัวของบางอุตสาหกรรมดั้งเดิม เช่น ปิโตรเคมี และแรงกดดันด้านต้นทุนการผลิตที่อยู่ในระดับสูง

- **ยอดขายปลีก** ทรงตัวถึงขยายตัวในระดับจำกัดเมื่อเทียบกับช่วงเดียวกันของปีก่อน สะท้อนการฟื้นตัวของการบริโภคภาคเอกชนที่ยังไม่เต็มที่ แม้ว่าจะได้รับแรงสนับสนุนบางส่วนจากรายได้ครัวเรือนที่ปรับตัวดีขึ้นและกิจกรรมเศรษฐกิจในประเทศที่ทยอยฟื้นตัว อย่างไรก็ตาม การใช้จ่ายของผู้บริโภคยังคงถูกกดดันจากภาระหนี้ครัวเรือนที่อยู่ในระดับสูง อัตราดอกเบี้ยที่ยังตึงตัว และค่าครองชีพที่เพิ่มขึ้น โดยเฉพาะในหมวดอาหารและบริการ

- **มูลค่าการส่งออก¹²** มูลค่าการส่งออกอยู่ที่ประมาณ 52.5 พันล้านดอลลาร์สหรัฐ เพิ่มขึ้นร้อยละ 4.8 เมื่อเทียบกับช่วงเดียวกันของปีก่อน โดยแรงขับเคลื่อนหลักยังมาจากกลุ่มสินค้าเทคโนโลยี โดยเฉพาะเซมิคอนดักเตอร์ที่ขยายตัว ขณะที่การส่งออกสินค้าอื่นบางหมวด เช่น ปิโตรเคมี และเหล็ก ยังหดตัว ทั้งนี้ การส่งออกไปยังตลาดสำคัญอย่างสหรัฐฯ และอาเซียนยังเติบโต ขณะที่ตลาดจีนยังคงเปราะบาง

ที่มา: kostat.go.kr, Trading Economics และ สำนักงานเศรษฐกิจการคลัง
เรียบเรียงโดย: กลุ่มงานนโยบายเศรษฐกิจการแรงงานระหว่างประเทศ กองเศรษฐกิจการแรงงาน

¹⁰ CPI <https://tradingeconomics.com/south-korea/consumer-price-index-cpi>

¹¹ PMI <https://tradingeconomics.com/south-korea/manufacturing-pmi>

¹² การส่งออก <https://www.fpo.go.th/main/Economic-report/Weekly-Economic-Conditions/23223.aspx>

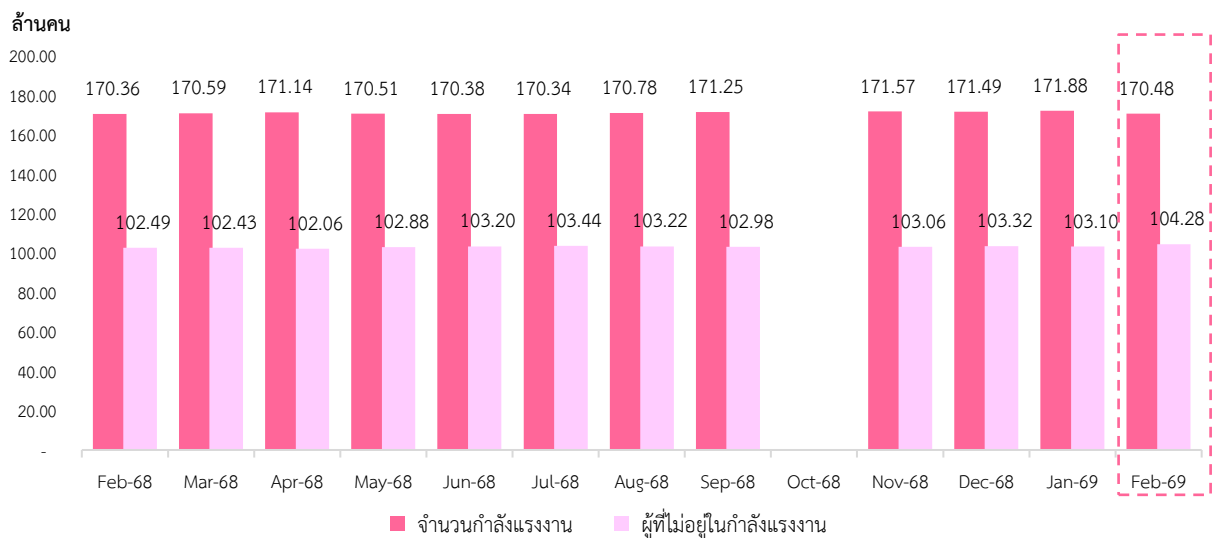
สถานการณ์กำลังแรงงานของสหรัฐอเมริกา (Labour Force in United States of America)

สถานการณ์แรงงานของประเทศสหรัฐอเมริกา

1. สถานการณ์กำลังแรงงานของสหรัฐอเมริกา (Labour Force)

ประชากรวัยแรงงานที่มีอายุ 16 ปี ขึ้นไป เดือนกุมภาพันธ์ 2569 มีจำนวนประมาณ 274.76 ล้านคน โดยแบ่งออกเป็น 1) กำลังแรงงานประมาณ 170.48 ล้านคน คิดเป็นร้อยละ 62.05 ของจำนวนประชากรวัยแรงงาน ประกอบด้วย ผู้มีงานทำประมาณ 162.91 ล้านคน คิดเป็นร้อยละ 95.56 และผู้ว่างงานประมาณ 7.57 ล้านคน คิดเป็นร้อยละ 4.44 และ 2) ผู้ที่ไม่อยู่ในกำลังแรงงานประมาณ 104.28 ล้านคน คิดเป็นร้อยละ 37.95 ของจำนวนประชากรวัยแรงงาน (แผนภาพ 36 และ 37)

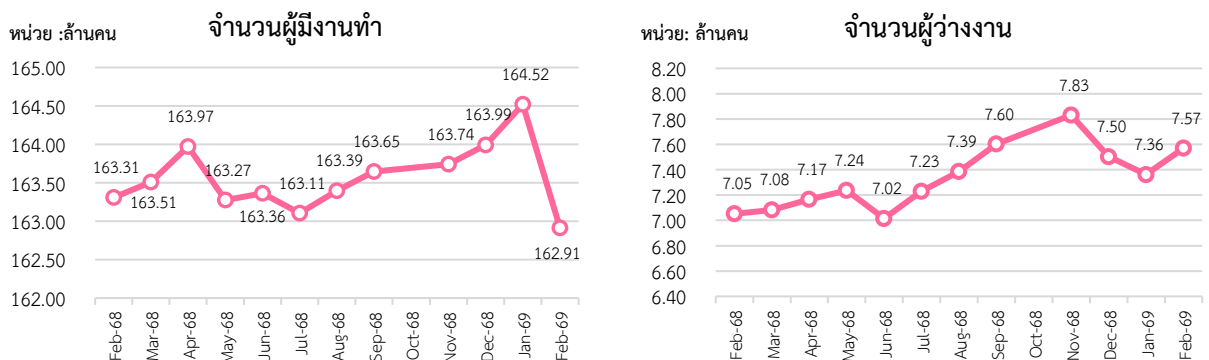
แผนภาพ 36: จำนวนกำลังแรงงานและผู้ที่ไม่อยู่ในกำลังแรงงาน (Labour force & People not in the labour force)



ที่มา: U.S. BUREAU OF LABOR STATISTICS

หมายเหตุ: ข้อมูลเดือนตุลาคมไม่มีการเผยแพร่ข้อมูล, ประมวลผลข้อมูลโดยกลุ่มงานนโยบายเศรษฐกิจการแรงงานระหว่างประเทศ กองเศรษฐกิจการแรงงาน

แผนภาพ 37: จำนวนผู้มีงานทำและผู้ว่างงานของสหรัฐอเมริกา (Employed & Unemployed Persons)

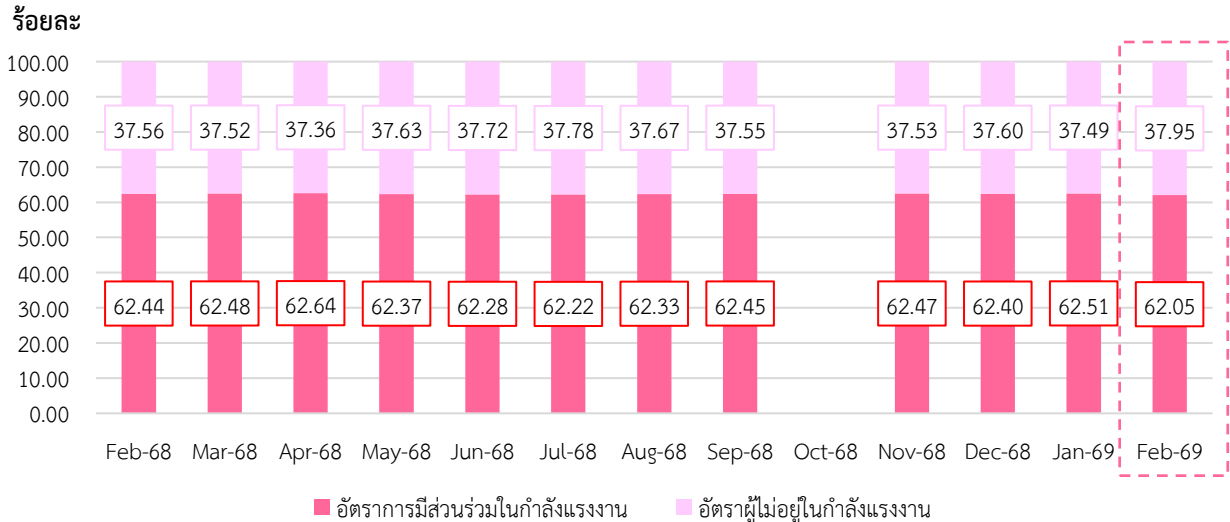


ที่มา: U.S. BUREAU OF LABOR STATISTICS

หมายเหตุ: ข้อมูลเดือนตุลาคมไม่มีการเผยแพร่ข้อมูล, ประมวลผลข้อมูลโดยกลุ่มงานนโยบายเศรษฐกิจการแรงงานระหว่างประเทศ กองเศรษฐกิจการแรงงาน

อัตราการมีส่วนร่วมในกำลังแรงงาน เดือนกุมภาพันธ์ 2569 ลดลงจากเดือนเดียวกันของปีก่อน อยู่ที่ร้อยละ 62.05 ซึ่งสามารถอธิบายได้ว่า หากมีประชากรวัยแรงงานอายุ 16 ปีขึ้นไป จำนวน 100 คน จะเป็นผู้ที่อยู่ในกำลังแรงงาน ประมาณ 62 - 63 คน สำหรับอัตราส่วนผู้ที่ไม่อยู่ในกำลังแรงงานลดลง จากเดือนเดียวกันของปีก่อนหน้าอยู่ที่ร้อยละ 37.95 (แผนภาพ 38)

แผนภาพ 38: อัตราการมีส่วนร่วมในกำลังแรงงานและอัตราผู้ไม่อยู่ในกำลังแรงงาน (Labour Force Participation Rate and Outside Labour Force Rate)



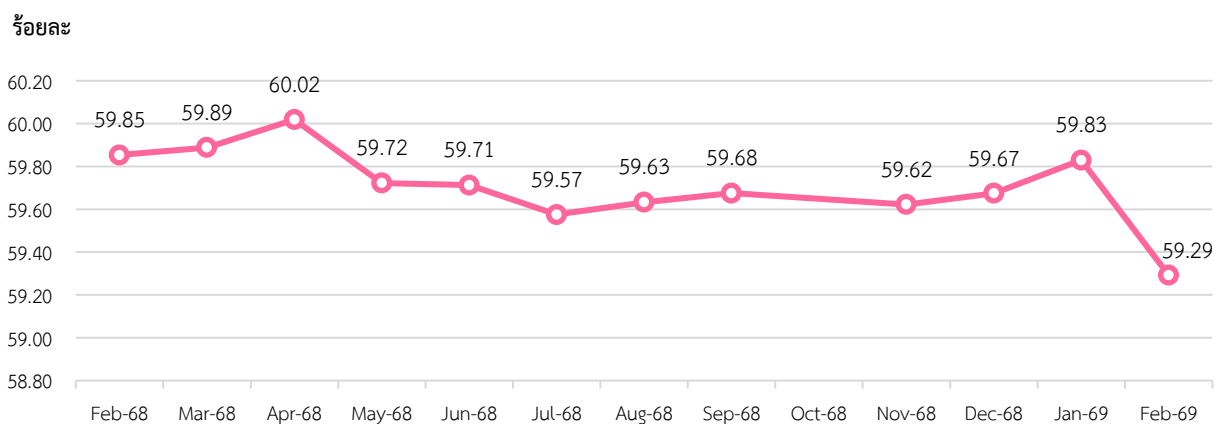
ที่มา: U.S. BUREAU OF LABOR STATISTICS

หมายเหตุ: ข้อมูลเดือนตุลาคมไม่มีการเผยแพร่ข้อมูล, ประมวลข้อมูลโดยกลุ่มงานนโยบายเศรษฐกิจการแรงงานระหว่างประเทศ กองเศรษฐกิจการแรงงาน

2. สถานการณ์การจ้างงานของสหรัฐอเมริกา (Employment Situation)

ผู้มีงานทำ เดือนกุมภาพันธ์ 2569 มีจำนวนประมาณ 162.91 ล้านคน คิดเป็นอัตราส่วนผู้มีงานทำต่อจำนวนประชากรวัยแรงงานที่มีอายุ 16 ปีขึ้นไป (จำนวน 274.76 ล้านคน) ลดลงจากเดือนเดียวกันของปีก่อนหน้า อยู่ที่ร้อยละ 59.29 (แผนภาพ 39)

แผนภาพ 39: อัตราส่วนผู้มีงานทำต่อจำนวนประชากรวัยแรงงาน (Employment to Population Ratio)

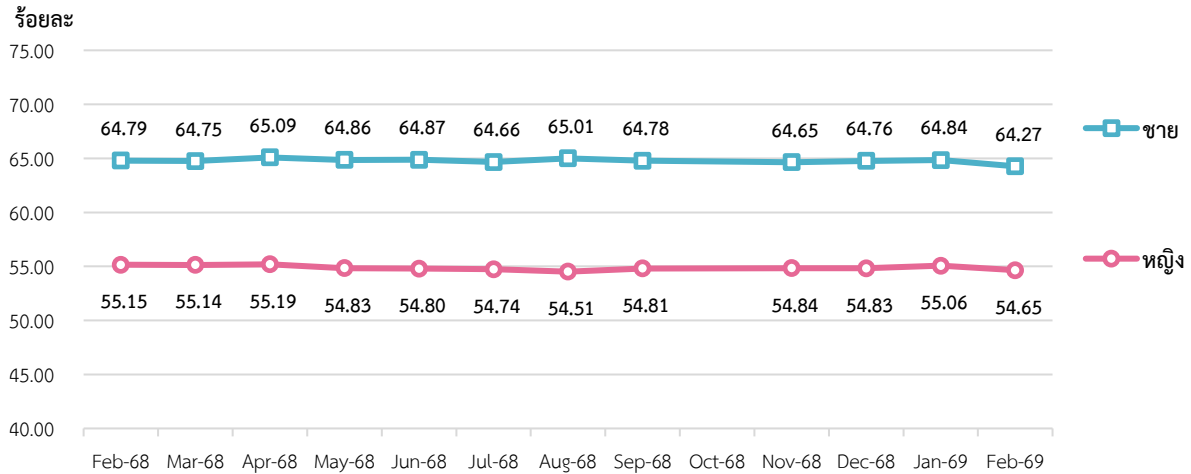


ที่มา: U.S. BUREAU OF LABOR STATISTICS

หมายเหตุ: ข้อมูลเดือนตุลาคมไม่มีการเผยแพร่ข้อมูล, ประมวลข้อมูลโดยกลุ่มงานนโยบายเศรษฐกิจการแรงงานระหว่างประเทศ กองเศรษฐกิจการแรงงาน

หากจำแนกตามเพศ อัตราส่วนผู้มีงานทำต่อจำนวนประชากรวัยแรงงานเพศชาย ลดลงจากเดือนเดียวกันของปีก่อนหน้า อยู่ที่ร้อยละ 64.27 ในขณะที่เพศหญิงลดลงจากเดือนเดียวกันของปีก่อนหน้า อยู่ที่ร้อยละ 54.65 (แผนภาพ 40)

แผนภาพ 40: อัตราส่วนผู้มีงานทำต่อจำนวนประชากรวัยแรงงาน จำแนกตามเพศ (Employment to Population Ratio by Sex)



ที่มา: U.S. BUREAU OF LABOR STATISTICS

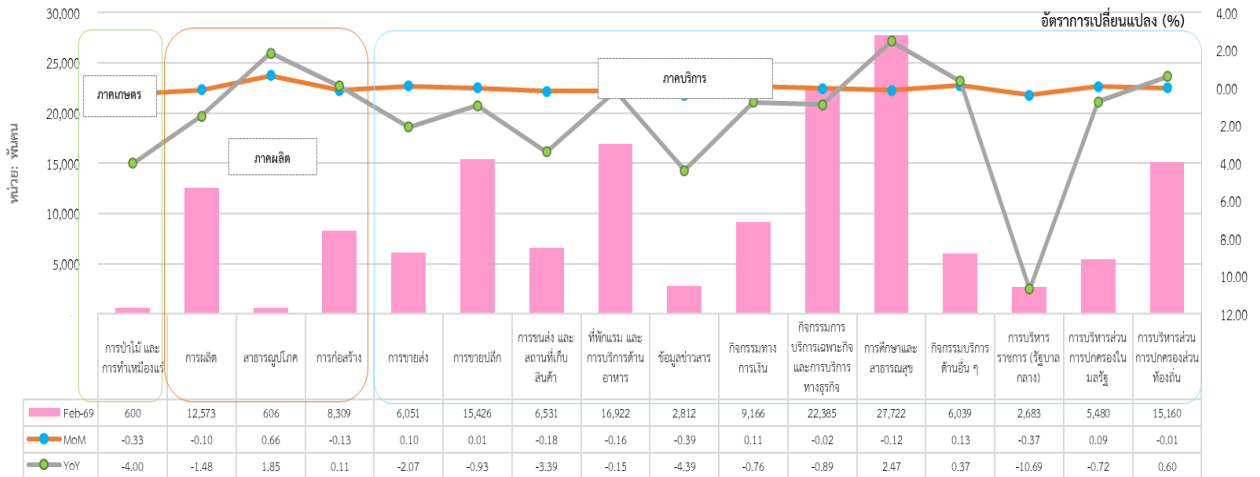
หมายเหตุ: ข้อมูลเดือนตุลาคมไม่มีการเผยแพร่ข้อมูล, ประมวลข้อมูลโดยกลุ่มงานนโยบายเศรษฐกิจการแรงงานระหว่างประเทศ กองเศรษฐกิจการแรงงาน

จำนวนผู้มีงานทำในภาคอุตสาหกรรม เดือนกุมภาพันธ์ 2569 ประกอบด้วย 1) ผู้มีงานทำในภาคเกษตร ประมาณ 0.60 ล้านคน คิดเป็นร้อยละ 0.38 และ 2) ผู้มีงานทำนอกภาคเกษตร ประมาณ 157.86 ล้านคน คิดเป็นร้อยละ 99.62 ของผู้มีงานทำทั้งหมด

อุตสาหกรรมที่มีการจ้างงานขยายตัวสูงสุด 3 อันดับแรก เมื่อเทียบกับเดือนที่ผ่านมา (%MoM) ได้แก่ สาธารณูปโภค (ร้อยละ 0.66) กิจกรรมบริการด้านอื่น ๆ ราชการ บริษัทประกัน บริษัทหลักทรัพย์ กฎหมาย เป็นต้น (ร้อยละ 0.13) และกิจกรรมทางการเงิน (ร้อยละ 0.11) ในขณะที่อุตสาหกรรมที่มีการจ้างงานหดตัวสูงสุด จำนวน 3 อันดับแรก ได้แก่ ข้อมูลข่าวสาร (ร้อยละ -0.39) การบริหารราชการ (รัฐบาลกลาง) (ร้อยละ -0.37) การป่าไม้ และการทำเหมืองแร่ (ร้อยละ -0.33)

สำหรับอุตสาหกรรมที่มีการจ้างงานขยายตัวสูงสุด 3 อันดับแรก เมื่อเทียบกับเดือนเดียวกันของปีที่ผ่านมา (%YoY) ได้แก่ การศึกษาและสาธารณสุข (ร้อยละ 2.47) สาธารณูปโภค (ร้อยละ 1.85) การบริหารส่วนการปกครองส่วนท้องถิ่น (ร้อยละ 0.60) ในขณะที่อุตสาหกรรมที่มีการจ้างงานหดตัวสูงสุด 3 อันดับแรก ได้แก่ การบริหารราชการ (รัฐบาลกลาง) (ร้อยละ -10.69) ข้อมูลข่าวสาร (ร้อยละ -4.39) การป่าไม้ และการทำเหมืองแร่ (ร้อยละ -4.00) (แผนภาพ 41)

แผนภาพ 41: จำนวนผู้มีงานทำ จำแนกตามอุตสาหกรรม (Employed Person by Industry)



ที่มา: U.S. BUREAU OF LABOR STATISTICS

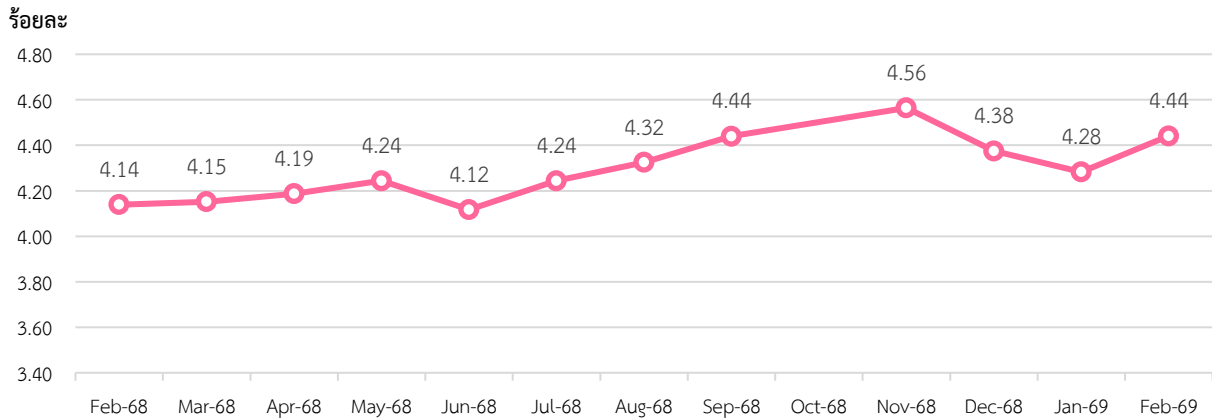
หมายเหตุ: ประมวลข้อมูลโดยกลุ่มงานนโยบายเศรษฐกิจการแรงงานระหว่างประเทศ กองเศรษฐกิจการแรงงาน

3. สถานการณ์การว่างงานของสหรัฐอเมริกา (Unemployment)

- จำนวนผู้ว่างงานเดือนกุมภาพันธ์ 2569 ประมาณ 7.57 ล้านคน
- %MoM (กุมภาพันธ์ 2569 เทียบกับ มกราคม 2569) 2.84 %
- %YoY (กุมภาพันธ์ 2569 เทียบกับ กุมภาพันธ์ 2568) 7.36 %

เดือนกุมภาพันธ์ 2569 มีผู้ว่างงาน ประมาณ 7.57 ล้านคน อัตราการว่างงานเพิ่มขึ้นจากเดือนเดียวกันของปีก่อนหน้าคิดเป็นร้อยละ 4.44 เมื่อเทียบอัตราการเปลี่ยนแปลงของจำนวนผู้ว่างงานเพิ่มขึ้นจากเดือนที่ผ่านมาอยู่ที่ร้อยละ 2.84 และลดลงเมื่อเทียบกับเดือนเดียวกันในปีที่ผ่านมา อยู่ที่ร้อยละ 7.36 (แผนภาพ 42 และ 43)

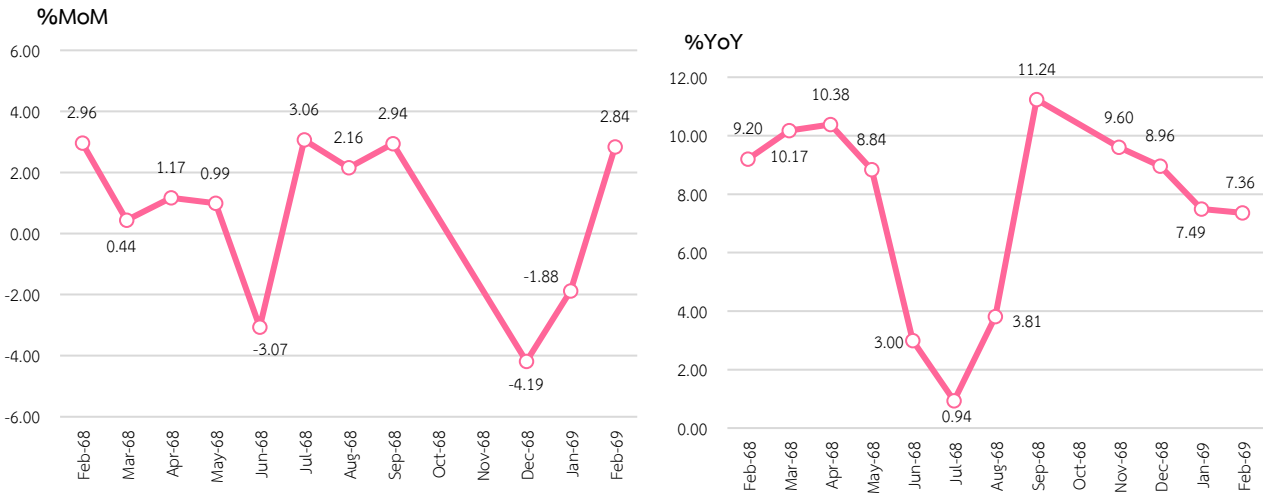
แผนภาพ 42: อัตราการว่างงานของสหรัฐอเมริกา (Unemployment Rate)



ที่มา: U.S. BUREAU OF LABOUR STATISTICS

หมายเหตุ: ข้อมูลเดือนตุลาคมไม่มีการเผยแพร่ข้อมูล, ประมวลข้อมูลโดยกลุ่มงานนโยบายเศรษฐกิจการแรงงานระหว่างประเทศ กองเศรษฐกิจการแรงงาน

แผนภาพ 43: อัตราการเปลี่ยนแปลงของจำนวนผู้ว่างงานของสหรัฐอเมริกา

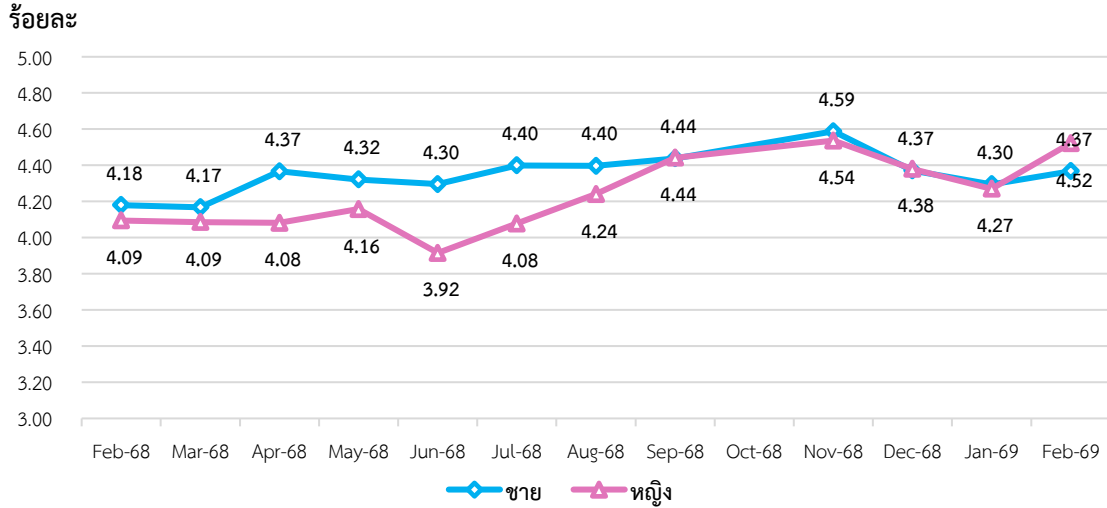


ที่มา: U.S. BUREAU OF LABOUR STATISTICS

หมายเหตุ: ข้อมูลเดือนตุลาคมไม่มีการเผยแพร่ข้อมูล, ประมวลข้อมูลโดยกลุ่มงานนโยบายเศรษฐกิจการแรงงานระหว่างประเทศ กองเศรษฐกิจการแรงงาน

หากจำแนกอัตราการว่างงานตามเพศ พบว่า เพศชายมีอัตราการว่างงาน เพิ่มขึ้นจากเดือนเดียวกันของปีก่อนหน้าอยู่ที่ร้อยละ 4.37 ในขณะที่เพศหญิงมีอัตราการว่างงาน เพิ่มขึ้นจากเดือนเดียวกันของปีก่อนหน้าอยู่ที่ร้อยละ 4.52 (แผนภาพ 44)

แผนภาพ 44: อัตราการว่างงานของสหรัฐอเมริกา จำแนกตามเพศ (Unemployment Rate by Sex)



ที่มา: U.S. BUREAU OF LABOUR STATISTICS

หมายเหตุ: ข้อมูลเดือนตุลาคมไม่มีการเผยแพร่ข้อมูล, ประมวลข้อมูลโดยกลุ่มงานนโยบายเศรษฐกิจการแรงงานระหว่างประเทศ กองเศรษฐกิจการแรงงาน

4. สถานการณ์เศรษฐกิจสหรัฐอเมริกาเดือนกุมภาพันธ์ 2569

- **ดัชนีราคาผู้บริโภค (CPI)¹³** เท่ากับ 326.78 อัตราเงินเฟ้อเพิ่มขึ้นเพิ่มขึ้นร้อยละ 3.2 เมื่อเทียบกับเดือนเดียวกันของปีก่อน สะท้อนแรงกดดันเงินเฟ้อที่เริ่มผ่อนคลายลงอย่างค่อยเป็นค่อยไป โดยเฉพาะในหมวดพลังงานและสินค้าคงทน อย่างไรก็ตาม เงินเฟ้อในภาคบริการยังคงอยู่ในระดับสูง โดยเฉพาะค่าเช่าและค่าบริการที่อยู่อาศัย ซึ่งยังเป็นปัจจัยหลักที่หนุนระดับราคาทั่วไป

- **ดัชนีผู้จัดการฝ่ายจัดซื้อภาคการผลิต (PMI)¹⁴** อยู่ที่ระดับ 51.6 ลดจากเดือนก่อนหน้าที่ระดับ 53.4 แต่ยังคงสะท้อนการขยายตัวของภาคการผลิตที่มากกว่า 50 จุด ดัชนียังคงสะท้อนการขยายตัวของภาคการผลิตต่อเนื่องเป็นเดือนที่ 7 โดยคำสั่งซื้อใหม่ยังเพิ่มขึ้นแต่ในอัตราที่ชะลอลง เนื่องจากผู้ผลิตเผชิญแรงกดดันจากราคาสินค้าที่สูง มาตรการภาษี และสภาพอากาศที่ไม่เอื้ออำนวยซึ่งกระทบต่ออุปสงค์

- **ยอดค้าปลีก** ขยายตัวในระดับจำกัดเมื่อเทียบกับเดือนก่อนหน้า สะท้อนการบริโภคภาคเอกชนที่ยังฟื้นตัวอย่างไม่ทั่วถึง โดยการใช้จ่ายยังคงกระจุกตัวในหมวดสินค้าจำเป็นและบริการ ขณะที่สินค้าคงทนและหมวดที่อ่อนไหวต่ออัตราดอกเบี้ยยังขยายตัวชะลอลง ภายใต้แรงกดดันจากต้นทุนทางการเงินที่อยู่ในระดับสูงและภาวะค่าครองชีพที่ยังไม่ลดลงอย่างมีนัยสำคัญ

- **ผลผลิตอุตสาหกรรม** ขยายตัวในระดับต่ำถึงทรงตัวเมื่อเทียบกับเดือนก่อนหน้า สะท้อนการฟื้นตัวที่ไม่สม่ำเสมอของภาคการผลิตภายใต้แรงกดดันจากต้นทุนการผลิตที่ยังอยู่ในระดับสูง อัตราดอกเบี้ยที่เข้มงวดและอุปสงค์โลกที่ชะลอตัว โดยกิจกรรมในภาคอุตสาหกรรมบางสาขา เช่น ยานยนต์และเครื่องจักรยังคงมีการผลิตที่ทรงตัว ขณะที่กลุ่มพลังงานและเทคโนโลยีบางส่วนได้รับแรงหนุนจากคำสั่งซื้อภายในประเทศ

- **มูลค่าการส่งออก¹⁵** มูลค่าการส่งออกอยู่ที่ 302.1 พันล้านดอลลาร์สหรัฐ ซึ่งเป็นระดับสูงสุดเป็นประวัติการณ์ โดยได้รับแรงหนุนจากการส่งออกทองคำที่ไม่ใช่เป็นเงินตรา โลหะมีค่า คอมพิวเตอร์ เครื่องบินพลเรือน และอุปกรณ์คอมพิวเตอร์ ทั้งนี้ ตลาดส่งออกสำคัญ ได้แก่ สหภาพยุโรป เม็กซิโก แคนาดา และจีน

ที่มา: Trading economics สำนักงานเศรษฐกิจการคลัง

และ สำนักงานที่ปรึกษาเศรษฐกิจและการคลัง ประจำกรุงวอชิงตัน

เรียบเรียงโดย: กลุ่มงานนโยบายเศรษฐกิจการแรงงานระหว่างประเทศ กองเศรษฐกิจการแรงงาน

¹³ CPI <https://www.bls.gov/news.release/cpi.t01.htm>, ดัชนีและข่าวเศรษฐกิจที่สำคัญของสหรัฐฯ สำนักงานที่ปรึกษาเศรษฐกิจและการคลัง ประจำกรุงวอชิงตัน

¹⁴ PMI <https://tradingeconomics.com/united-states/manufacturing-pmi>

¹⁵ มูลค่าการส่งออก <https://www.fpo.go.th/main/Economic-report/Weekly-Economic-Conditions/23366.aspx>

Highlight สถานการณ์เศรษฐกิจที่น่าสนใจ “ภาวะเศรษฐกิจโลก”

สหรัฐอเมริกา : ภาพรวมเศรษฐกิจภายในประเทศยังคงขยายตัว โดยเศรษฐกิจโดยรวมยังเติบโตต่อเนื่องจากแรงหนุนของการบริโภคภาคเอกชนและตลาดแรงงานที่ยังคงตึงตัว แม้อัตราการจ้างงานจะชะลอตัวบางส่วนจากภาคการผลิตและธุรกิจที่ระมัดระวังการขยายกำลังแรงงาน ด้านเงินเฟ้ออยู่ในระดับสูงแต่เริ่มมีสัญญาณชะลอตัว ส่งผลให้ธนาคารกลางยังคงดำเนินนโยบายการเงินในเชิงเข้มงวดอย่างระมัดระวัง ขณะที่ภาคการค้าต่างประเทศได้รับผลกระทบจากมาตรการภาษีและความตึงเครียดทางการค้าระหว่างประเทศ ทำให้การส่งออกหดตัวในบางอุตสาหกรรมและการพึ่งพาตลาดภายในประเทศเพิ่มขึ้น สำหรับด้านภูมิรัฐศาสตร์และความขัดแย้งระหว่างประเทศ ยังคงเป็นปัจจัยเสี่ยงสำคัญที่กดดันความเชื่อมั่นทางธุรกิจและเพิ่มความผันผวนของต้นทุนพลังงานและห่วงโซ่อุปทาน

จีน : ภาพรวมเศรษฐกิจในประเทศยังคงขยายตัวในระดับปานกลางภายใต้ภาวะฟื้นตัวที่ไม่สม่ำเสมอ โดยกิจกรรมทางเศรษฐกิจยังได้รับแรงหนุนจากภาคอุตสาหกรรมและการผลิตเพื่อการส่งออกในกลุ่มสินค้าเทคโนโลยีและเครื่องจักร ขณะที่อุปสงค์ภายในประเทศยังฟื้นตัวอย่างระมัดระวังจากแรงกดดันของภาคอสังหาริมทรัพย์และความเชื่อมั่นผู้บริโภคที่ยังเปราะบาง ด้านตลาดแรงงานโดยรวมทรงตัว แต่การจ้างงานในภาคเอกชนบางส่วนยังเผชิญข้อจำกัดจากการปรับโครงสร้างเศรษฐกิจและการชะลอตัวของธุรกิจขนาดกลางและขนาดย่อม ในด้านการค้า การส่งออกยังคงได้รับผลกระทบจากความตึงเครียดทางการค้ากับประเทศเศรษฐกิจหลักและมาตรการกีดกันทางการค้าในบางอุตสาหกรรม

ไทย : ในภาพรวมเศรษฐกิจไทยชะลอตัวลงและมีความเปราะบางจากทั้งปัจจัยภายในและภายนอก โดยภาคการส่งออกเผชิญความไม่แน่นอนจากภาวะสงครามการค้าและอุปสงค์โลกที่อ่อนแอ ส่งผลให้บทบาทในการขับเคลื่อนเศรษฐกิจลดลง ขณะที่ภาคการผลิตยังถูกกดดันจากความผันผวนของคำสั่งซื้อและข้อจำกัดด้านกำลังการผลิต ด้านอุปสงค์ในประเทศฟื้นตัวอย่างค่อยเป็นค่อยไป โดยการบริโภคภาคเอกชนยังถูกจำกัดจากระดับหนี้ครัวเรือนที่สูงและรายได้ที่ฟื้นตัวไม่ทั่วถึง ส่วนการลงทุนภาคเอกชนยังอยู่ในภาวะระมัดระวังท่ามกลางความไม่แน่นอนทางเศรษฐกิจ สำหรับตลาดแรงงานมีแนวโน้มทรงตัวและฟื้นตัวอย่างจำกัด สะท้อนผ่านการจ้างงานและกำลังซื้อที่ยังไม่แข็งแรง

แนวโน้มเศรษฐกิจโลกในเดือนมีนาคม-เมษายน 2569 สะท้อนภาวะการขยายตัวที่ยังไม่สมดุล โดยเศรษฐกิจโลกโดยรวมยังเติบโตในอัตราปานกลางภายใต้แรงสนับสนุนจากการบริโภคภาคเอกชนและภาคบริการในประเทศเศรษฐกิจหลัก ขณะที่ภาคการผลิตยังฟื้นตัวอย่างเปราะบางจากต้นทุนการเงินที่อยู่ในระดับสูงและอุปสงค์โลกที่ไม่สม่ำเสมอ ด้านตลาดแรงงานในหลายประเทศพัฒนาแล้วเริ่มส่งสัญญาณชะลอการจ้างงาน แม้โดยรวมยังอยู่ในระดับตึงตัว แต่การปรับลดกำลังแรงงานในภาคอุตสาหกรรมบางส่วนสะท้อนความระมัดระวังของภาคธุรกิจ ด้านการค้าระหว่างประเทศยังเผชิญแรงกดดันจากมาตรการกีดกันทางการค้าและการจัดระเบียบห่วงโซ่อุปทานใหม่ (supply chain reconfiguration) ทำให้การเติบโตของปริมาณการค้าโลกยังอยู่ในระดับจำกัด ขณะเดียวกัน ความตึงเครียดทางภูมิรัฐศาสตร์และความขัดแย้งในหลายภูมิภาคยังคงเป็นปัจจัยเสี่ยงสำคัญที่ส่งผลต่อราคาพลังงาน ความผันผวนของตลาดการเงิน และความเชื่อมั่นทางเศรษฐกิจโลก

ข้อมูลสหรัฐอเมริกาและจีน ณ เดือนกุมภาพันธ์ 2569

ข้อมูลประเทศไทย ณ เดือนมีนาคม 2569

ที่มา ธนาคารแห่งประเทศไทยและวิจัยกรุงศรี

เรียบเรียงโดย: กลุ่มงานวิจัยเศรษฐกิจการแรงงานระหว่างประเทศ กองเศรษฐกิจการแรงงาน

ภาคผนวก

1. คำอธิบายศัพท์

ดัชนีราคาผู้บริโภค หรือ CPI แสดงถึงการเปลี่ยนแปลงทางด้านราคาสินค้าและบริการ ซึ่งมักถูกนำไปใช้ในการปรับปรุงค่าจ้างและเงินเดือนให้สอดคล้องกับราคาของที่เพิ่มขึ้น นอกจากนี้ ดัชนีราคาผู้บริโภคยังถูกใช้ในการปรับปรุงค่าเช่า การปรับอัตราค่าธรรมเนียมใช้ทางด่วน เป็นต้น และหากมองถึงสภาพเศรษฐกิจโดยทั่วไป ดัชนีราคาผู้บริโภคจะเป็นตัวชี้ให้เห็นภาวะของเงินเฟ้อ และยังใช้เป็นเครื่องวัดอำนาจซื้อของผู้บริโภคอีกด้วย โดยหน่วยงานที่ทำหน้าที่รับผิดชอบในการจัดทำ CPI คือ สำนักงานนโยบายและยุทธศาสตร์การค้า กระทรวงพาณิชย์ ซึ่งดัชนีราคาผู้บริโภคสร้างได้โดยวิธีใช้ค่าเฉลี่ยสัมพัทธ์ถ่วงน้ำหนัก โดยใช้ถ่วงน้ำหนักของข้อมูลจะได้มาจากการเก็บสถิติราคาสินค้าและบริการเป็นรายเดือน หรือรายไตรมาส แล้วนำมาเปรียบเทียบกับปีฐาน ราคาที่กล่าวถึงนี้ คือ ราคาขายปลีกที่ผู้บริโภค ซื้อขายกันอยู่ในตลาด สินค้าที่นำมาใช้คำนวณมีทั้งที่เป็นสินค้าที่จำเป็นต่อการครองชีพ ได้แก่ อาหาร และเครื่องดื่มที่ไม่มีแอลกอฮอล์ เครื่องนุ่งห่ม เคสสถาน การรักษาพยาบาล และสินค้าฟุ่มเฟือย ได้แก่ บริการส่วนบุคคล พาหนะ และบริการการขนส่ง การบันเทิง ยาสูบ และเครื่องดื่มที่มีแอลกอฮอล์ เป็นต้น

Purchasing Managers Index (PMI) เป็นตัวชี้วัดหรือดัชนีชี้้นำทางเศรษฐกิจ เพื่อดูทิศทางและแนวโน้มกิจกรรมทางเศรษฐกิจทั้งภาคการผลิตและภาคการบริการในปัจจุบันและอนาคตที่มีการเผยแพร่รายเดือน โดยบริษัท IHIS Markit Ltd (บริษัทในเครือ S&P Global ซึ่งเป็นสถาบันจัดอันดับความน่าเชื่อถือ) เป็นหน่วยงานที่จัดทำ PMI โดยใช้วิธีสอบถามผู้จัดการฝ่ายจัดซื้อของธุรกิจเอกชนมากกว่า 20,000 บริษัทในกว่า 30 ประเทศทั่วโลก เกี่ยวกับสภาพธุรกิจในปัจจุบันและการเปลี่ยนแปลงที่คาดว่าจะเกิดขึ้นในอนาคตซึ่งพิจารณาจากตัวแปร 5 เรื่อง ได้แก่ 1) คำสั่งสินค้าใหม่ 2) ผลผลิต 3) การจ้างงาน 4) สินค้าคงคลัง และ 5) เวลาที่ใช้ขนส่งวัตถุดิบ หากจำนวนส่วนใหญ่ของผู้จัดการฝ่ายจัดซื้อตอบแบบสอบถามว่า 1) มีคำสั่งซื้อสินค้าใหม่เพิ่มขึ้น หมายถึงเดือนปัจจุบันมียอดคำสั่งซื้อสินค้าใหม่เข้ามามากกว่าเมื่อเทียบกับเดือนก่อนหน้านี้ ค่า PMI จะอยู่สูงกว่า 50 จุด หรือ 2) มีคำสั่งซื้อสินค้าใหม่คงที่ หมายถึงเดือนปัจจุบันมียอดคำสั่งซื้อสินค้าใหม่เข้ามาเท่าเดิมเมื่อเทียบกับเดือนก่อนหน้านี้ ค่า PMI จะอยู่ที่ 50 จุด หรือ 3) มีคำสั่งซื้อสินค้าใหม่ลดลง หมายถึงเดือนปัจจุบันมียอดคำสั่งซื้อสินค้าใหม่เข้ามาน้อยกว่าเมื่อเทียบกับเดือนก่อนหน้านี้ ค่า PMI จะอยู่ต่ำกว่า 50 จุด ทั้งนี้ค่า PMI มีความสัมพันธ์กับอัตราการจ้างงานโดยตรง คือหากค่า PMI สูงกว่า 50 จุด หมายถึงธุรกิจมียอดคำสั่งซื้อสินค้าใหม่เพิ่มมากขึ้นก็จะมี การจ้างงานเพิ่มมากขึ้น ในทางกลับกันหากค่า PMI ต่ำกว่า 50 จุด หมายถึงธุรกิจมียอดคำสั่งซื้อสินค้าลดลง และต้องมีการลดกำลังการผลิต ซึ่งอาจต้องลดการจ้างงานลง

การเปรียบเทียบอัตราการว่างงานในแต่ละประเทศ ปี 2569
Comparison of Unemployment Rates in Major Countries, by Year 2026

Underemployment rate (%)

Month / Country	Hong Kong	Singapore	Philippines	Malaysia	Canada	Germany	Australia	France	Mexico	Switzerland	Israel	china	Vietnam	Indonesia	G7	Euro area (27 countries)	OECD
2025																	
10.Oct	3.80	2.00	5.00	3.00	6.90	3.80	4.30	7.70	2.70	2.90	3.10	5.10	2.22	4.85	4.60	6.40	5.10
11.Nov	3.80	2.00	4.40	3.00	6.90	6.30	4.30	7.70	2.60	2.90	3.00	5.10	2.22	4.85	4.60	6.30	5.10
12.Dec	3.80	2.00	4.40	3.00	6.80	3.80	4.10	7.70	2.60	3.10	3.10	5.10	2.22	4.85	4.60	5.90	5.00
2026																	
1.Jan	3.80	2.00	5.80	2.90	6.50	4.00	4.10	7.70	2.70	3.20	3.10	5.20	-	-	4.50	5.80	5.00
2.Feb	3.90	2.80	5.10	2.90	6.70	4.00	4.30	7.80	2.60	3.20	2.70	5.30	-	-	4.60	5.90	5.00
3.Mar																	
4.Apr																	
5.May																	
6.June																	
7.July																	

หมายเหตุ : 1. ข้อมูลแต่ละประเทศอายุ 15 ปีขึ้นไป

2. อัตราการว่างงาน = (ผู้ว่างงาน / ผู้ที่อยู่ในกำลังแรงงาน) *100

3. รวบรวมข้อมูลโดยกองเศรษฐกิจการแรงงาน

แหล่งที่มา 1. แคนาดา, เยอรมนี, ออสเตรเลีย, ฝรั่งเศส, เม็กซิโก, G7, Euro and OECD อ้างอิงจากอัตราการว่างงานรายเดือน จาก data-explorer.oecd.

2. ฮองกง ข้อมูลจาก eng.stat.gov.tw, สิงคโปร์ ข้อมูลจาก stats.mom.gov.sg, มาเลเซีย ข้อมูลจาก investing, ฟิลิปปินส์ สวิตเซอร์แลนด์ อิสราเอล ข้อมูลจาก tradingeconomic, จีน ข้อมูลจาก data.stats.gov.cn

3. เวียดนาม และ อินโดนีเซีย เป็นข้อมูลรายไตรมาส 4/2568 ข้อมูลจาก tradingeconomics

4. OECD, G7 และ EU ข้อมูล จาก data-explorer.oecd

5. กลุ่ม Organization for Economic Co-operation and Development, OECD ประกอบไปด้วย 38 ประเทศ ได้แก่ ออสเตรเลีย ออสเตรีย เบลเยียม แคนาดา ชิลี โคลัมเบีย คอสตาริกา เช็กเกีย เดนมาร์ก เอลโดเนีย ฟินแลนด์ ฝรั่งเศส เยอรมนี กรีซ ฮังการี ไอร์แลนด์ ไอร์แลนด์ อิสราเอล อิตาลี ญี่ปุ่น เกาหลีใต้ ลัตเวีย ลิทัวเนีย ลักเซมเบิร์ก เม็กซิโก เนเธอร์แลนด์ นิวซีแลนด์ นอร์เวย์ โปแลนด์ โปรตุเกส สาธารณรัฐสโลวาเกีย สโลวีเนีย สเปน สวีเดน สวิตเซอร์แลนด์ ตุรเคีย สหราชอาณาจักร และสหรัฐอเมริกา

6. กลุ่ม European Union, EU ประกอบไปด้วย 27 ประเทศ ได้แก่ ออสเตรีย เบลเยียม บัลแกเรีย โครเอเชีย ไซปรัส สาธารณรัฐเช็ก เดนมาร์ก เอสโตเนีย ฟินแลนด์ ฝรั่งเศส เยอรมนี กรีซ ฮังการี ไอร์แลนด์ อิตาลี ลัตเวีย ลิทัวเนีย ลักเซมเบิร์ก มอลตา เนเธอร์แลนด์ โปแลนด์ โปรตุเกส โรมาเนีย สโลวาเกีย สโลวีเนีย สเปน และ สวีเดน

7. กลุ่ม Group of Seven, G7 ประกอบไปด้วย 7 ประเทศ ได้แก่ เยอรมนี ฝรั่งเศส สหราชอาณาจักร อิตาลี ญี่ปุ่น แคนาดา และ สหรัฐอเมริกา

การเปรียบเทียบอัตราการจ้างงานในแต่ละประเทศ ปี 2569
Comparison of Employment Rates in Major Countries, by Year 2026

Employment rate (%)

Month / Country	Hong Kong	Singapore	Philippines	Malaysia	Canada	Germany	Australia	France	Mexico	Switzerland	Israel	china	Vietnam	Indonesia	G7	Euro area (27 countries)	OECD
2025																	
10.Oct	96.20	98.00	95.00	97.00	93.10	96.20	95.70	92.30	97.30	97.10	96.90	94.90	97.78	95.15	95.40	93.60	94.90
11.Nov	96.20	98.00	95.60	97.00	93.10	93.70	95.70	92.30	97.40	97.10	97.00	94.90	97.78	95.15	95.40	93.70	94.90
12.Dec	96.20	98.00	95.60	97.00	93.20	96.20	95.90	92.30	97.40	96.90	96.90	94.90	97.78	95.15	95.40	94.10	95.00
2026																	
1.Jan	96.20	98.00	94.20	97.10	93.50	96.00	95.90	92.30	97.30	96.80	96.90	94.80	-	-	95.50	94.20	95.00
2.Feb	96.10	97.20	94.90	97.10	93.50	69.00	95.70	92.30	97.40	96.80	97.30	94.70	-	-	95.40	94.10	95.00
3.Mar																	
4.Apr																	
5.May																	
6.June																	
7.July																	

หมายเหตุ : 1. ข้อมูลแต่ละประเทศอายุ 15 ปีขึ้นไป

2. อัตราการจ้างงาน = {จำนวนผู้มีงานทำ / ผู้ที่อยู่ในกำลังแรงงาน} *100

3. รวบรวมข้อมูลโดยกองเศรษฐกิจการแรงงาน

แหล่งที่มา 1. แคนาดา, เยอรมนี, ออสเตรเลีย, ฝรั่งเศส, เม็กซิโก, G7, Euro and OECD อ้างอิงจากอัตราการว่างงานรายเดือน จาก data-explorer.oecd.

2. ฮองกง ข้อมูลจาก eng.stat.gov.tw, สิงคโปร์ ข้อมูลจาก stats.mom.gov.sg, มาเลเซีย ข้อมูลจาก investing, ฟิลิปปินส์ สวิตเซอร์แลนด์ อิสราเอล ข้อมูลจาก tradingeconomic, จีน ข้อมูลจาก data.stats.gov.cn

3. เวียดนาม และ อินโดนีเซีย เป็นข้อมูลรายไตรมาส 4/2568 ข้อมูลจาก tradingeconomics

4. OECD, G7 และ EU ข้อมูล จาก data-explorer.oecd

5. กลุ่ม Organization for Economic Co-operation and Development, OECD ประกอบไปด้วย 38 ประเทศ ได้แก่ ออสเตรเลีย ออสเตรีย เบลเยียม แคนาดา ชิลี โคลัมเบีย คอสตาริกา เช็กเกีย เดนมาร์ก เอสโตเนีย ฟินแลนด์ ฝรั่งเศส เยอรมนี กรีซ ฮังการี ไอร์แลนด์ ไอร์แลนด์ อิสราเอล อิตาลี ญี่ปุ่น เกาหลีใต้ ลัตเวีย ลิทัวเนีย ลักเซมเบิร์ก เม็กซิโก เนเธอร์แลนด์ นิวซีแลนด์ นอร์เวย์ โปแลนด์ โปรตุเกส สาธารณรัฐไต้หวัน สโลวีเนีย สเปน สวีเดน สวิตเซอร์แลนด์ ตุรกี สหราชอาณาจักร และสหรัฐอเมริกา

6. กลุ่ม European Union, EU ประกอบไปด้วย 27 ประเทศ ได้แก่ ออสเตรีย เบลเยียม บัลแกเรีย โครเอเชีย ไซปรัส สาธารณรัฐเช็ก เดนมาร์ก เอสโตเนีย ฟินแลนด์ ฝรั่งเศส เยอรมนี กรีซ ฮังการี ไอร์แลนด์ อิตาลี ลัตเวีย ลิทัวเนีย ลักเซมเบิร์ก มอลตา เนเธอร์แลนด์ โปแลนด์ โปรตุเกส โรมาเนีย สโลวาเกีย สโลวีเนีย สเปน และ สวีเดน

7. กลุ่ม Group of Seven, G7 ประกอบไปด้วย 7 ประเทศ ได้แก่ เยอรมนี ฝรั่งเศส สหราชอาณาจักร อิตาลี ญี่ปุ่น แคนาดา และ สหรัฐอเมริกา

2. ตารางข้อมูลสถิติด้านแรงงาน ไทย

ตารางที่ 1 จำนวนและร้อยละของผู้ที่อยู่ในกำลังแรงงาน (Labor Force persons & Labor force participation rate)

เดือน/ปี	2568		2569	
	จำนวน (พันคน)	ร้อยละ	จำนวน (พันคน)	ร้อยละ
ม.ค.	39,780	67.32	41,340	69.65
ก.พ.	39,700	67.24	41,800	70.45
มี.ค.	39,800	67.60	42,140	70.66
เม.ย.	39,370	66.68		
พ.ค.	39,780	67.28		
มิ.ย.	40,670	68.49		
ก.ค.	39,880	67.10		
ส.ค.	40,200	67.61		
ก.ย.	40,410	67.95		
ต.ค.	39,460	67.15		
พ.ย.	40,120	67.41		
ธ.ค.	40,040	67.42		

ตารางที่ 2 จำนวนและร้อยละของผู้ที่ไม่อยู่ในกำลังแรงงาน (Persons Outside the Labour Force & Economic Inactivity rate)

เดือน/ปี	2568		2569	
	จำนวน (พันคน)	ร้อยละ	จำนวน (พันคน)	ร้อยละ
ม.ค.	19,310	32.68	18,010	30.01
ก.พ.	19,340	32.76	17,530	29.55
มี.ค.	19,080	32.40	17,500	29.34
เม.ย.	19,670	33.32		
พ.ค.	19,350	32.72		
มิ.ย.	18,710	31.71		
ก.ค.	19,550	32.90		
ส.ค.	19,260	32.39		
ก.ย.	19,060	32.05		
ต.ค.	19,530	32.85		
พ.ย.	19,400	32.59		
ธ.ค.	19,350	32.58		

ตารางที่ 3 จำนวนผู้มีงานทำและอัตราส่วนผู้มีงานทำต่อประชากรวัยแรงงาน (Employed Persons & Employment to Population Ratio)

เดือน/ปี	2568		2569	
	จำนวนผู้มีงานทำ (พันคน)	อัตราส่วนผู้มีงานทำต่อประชากรวัยแรงงาน (ร้อยละ)	จำนวนผู้มีงานทำ (พันคน)	อัตราส่วนผู้มีงานทำต่อประชากรวัยแรงงาน (ร้อยละ)
ม.ค.	39,410	66.69	40,970	69.03
ก.พ.	39,390	66.72	41,430	69.83
มี.ค.	39,420	66.95	41,290	69.23
เม.ย.	38,970	66.01		
พ.ค.	39,450	66.72		
มิ.ย.	40,340	67.94		
ก.ค.	39,600	66.63		
ส.ค.	39,900	67.10		
ก.ย.	39,090	67.41		
ต.ค.	39,640	66.67		
พ.ย.	39,850	66.95		
ธ.ค.	39,740	66.91		

ตารางที่ 4 จำนวนผู้ว่างงานและอัตราการว่างงาน (Unemployed Persons & Unemployment Rate)

เดือน/ปี	2568		2569	
	จำนวนผู้ว่างงาน (พันคน)	อัตราการว่างงาน (ร้อยละ)	จำนวนผู้ว่างงาน (พันคน)	อัตราการว่างงาน (ร้อยละ)
ม.ค.	370	0.93	370	0.90
ก.พ.	310	0.78	370	0.89
มี.ค.	380	0.95	405	0.97
เม.ย.	400	1.02		
พ.ค.	330	0.83		
มิ.ย.	330	0.81		
ก.ค.	280	0.70		
ส.ค.	300	0.75		
ก.ย.	320	0.79		
ต.ค.	290	0.73		
พ.ย.	270	0.67		
ธ.ค.	300	0.75		

ที่มา: สำนักงานสถิติแห่งชาติ การสำรวจภาวะการทำงานของประชากร

ตารางข้อมูลสถิติด้านแรงงาน ไต้หวัน

ตารางที่ 1 จำนวนและร้อยละของผู้ที่อยู่ในกำลังแรงงาน (Labor Force persons & Labor force participation rate)

เดือน/ปี	2568		2569	
	จำนวน (พันคน)	ร้อยละ	จำนวน (พันคน)	ร้อยละ
ม.ค.	12,015	59.31	12,046	59.60
ก.พ.	12,018	59.33	12,044	59.59
มี.ค.	12,013	59.31		
เม.ย.	12,004	59.27		
พ.ค.	12,007	59.30		
มิ.ย.	12,021	59.39		
ก.ค.	12,047	59.49		
ส.ค.	12,056	59.57		
ก.ย.	12,037	59.50		
ต.ค.	12,039	59.54		
พ.ย.	12,040	59.27		
ธ.ค.	12,045	59.60		

ตารางที่ 2 จำนวนและร้อยละของผู้ที่ไม่อยู่ในกำลังแรงงาน (Persons Outside the Labour Force & Economic Inactivity rate)

เดือน/ปี	2568		2569	
	จำนวน (พันคน)	ร้อยละ	จำนวน (พันคน)	ร้อยละ
ม.ค.	8,243	40.69	8,161	40.38
ก.พ.	8,239	40.67	8,167	40.41
มี.ค.	8,241	40.69		
เม.ย.	8,249	40.73		
พ.ค.	8,242	40.70		
มิ.ย.	8,224	40.63		
ก.ค.	8,195	40.47		
ส.ค.	8,179	40.41		
ก.ย.	8,189	40.48		
ต.ค.	8,180	40.45		
พ.ย.	8,173	40.44		
ธ.ค.	8,160	40.38		

ตารางที่ 3 จำนวนผู้มีงานทำและอัตราส่วนผู้มีงานทำต่อประชากรวัยแรงงาน (Employed Persons & Employment to Population Ratio)

เดือน/ปี	2568		2569	
	จำนวนผู้มีงานทำ (พันคน)	อัตราส่วนผู้มีงานทำต่อประชากรวัยแรงงาน (ร้อยละ)	จำนวนผู้มีงานทำ (พันคน)	อัตราส่วนผู้มีงานทำต่อประชากรวัยแรงงาน (ร้อยละ)
ม.ค.	11,619	57.36	11,649	57.64
ก.พ.	11,616	57.34	11,644	57.62
มี.ค.	11,610	57.32		
เม.ย.	11,605	57.30		
พ.ค.	11,611	57.34		
มิ.ย.	11,617	57.40		
ก.ค.	11,638	57.47		
ส.ค.	11,641	57.51		
ก.ย.	11,630	57.49		
ต.ค.	11,635	57.54		
พ.ย.	11,639	57.59		
ธ.ค.	11,645	57.62		

ตารางที่ 4 จำนวนผู้ว่างงานและอัตราการว่างงาน (Unemployed Persons & Unemployment Rate)

เดือน/ปี	2568		2569	
	จำนวนผู้ว่างงาน (พันคน)	อัตราการว่างงาน (ร้อยละ)	จำนวนผู้ว่างงาน (พันคน)	อัตราการว่างงาน (ร้อยละ)
ม.ค.	396	3.30	400	3.29
ก.พ.	402	3.34	400	3.32
มี.ค.	403	3.35		
เม.ย.	399	3.32		
พ.ค.	396	3.30		
มิ.ย.	404	3.36		
ก.ค.	409	3.40		
ส.ค.	415	3.44		
ก.ย.	407	3.38		
ต.ค.	404	3.36		
พ.ย.	400	3.33		
ธ.ค.	398	3.30		

ที่มา: National Statistics Taiwan

ตารางข้อมูลสถิติด้านแรงงาน ญี่ปุ่น

ตารางที่ 1 จำนวนและร้อยละของผู้ที่อยู่ในกำลังแรงงาน (Labor Force persons & Labor force participation rate)

เดือน/ปี	2568		2569	
	จำนวน (พันคน)	ร้อยละ	จำนวน (พันคน)	ร้อยละ
ม.ค.	69,420	63.26	69,550	63.54
ก.พ.	69,330	63.21	69,590	63.56
มี.ค.	69,500	63.36		
เม.ย.	69,840	63.71		
พ.ค.	70,210	64.00		
มิ.ย.	70,490	64.28		
ก.ค.	70,190	64.00		
ส.ค.	70,170	64.03		
ก.ย.	70,470	64.26		
ต.ค.	70,480	64.24		
พ.ย.	70,330	64.11		
ธ.ค.	70,075	63.97		

ตารางที่ 2 จำนวนและร้อยละของผู้ที่ไม่อยู่ในกำลังแรงงาน (Persons Outside the Labour Force & Economic Inactivity rate)

เดือน/ปี	2568		2569	
	จำนวน (พันคน)	ร้อยละ	จำนวน (พันคน)	ร้อยละ
ม.ค.	40,320	36.74	39,910	36.46
ก.พ.	40,350	36.79	39,890	36.44
มี.ค.	40,190	36.64		
เม.ย.	39,790	36.29		
พ.ค.	39,500	36.00		
มิ.ย.	39,170	35.72		
ก.ค.	39,480	36.00		
ส.ค.	39,420	35.97		
ก.ย.	39,190	35.74		
ต.ค.	39,230	35.76		
พ.ย.	39,370	35.89		
ธ.ค.	39,460	36.03		

ตารางที่ 3 จำนวนผู้มีงานทำและอัตราส่วนผู้มีงานทำต่อประชากรวัยแรงงาน (Employed Persons & Employment to Population Ratio)

เดือน/ปี	2568		2569	
	จำนวนผู้มีงานทำ (พันคน)	อัตราส่วนผู้มีงานทำต่อประชากรวัยแรงงาน (ร้อยละ)	จำนวนผู้มีงานทำ (พันคน)	อัตราส่วนผู้มีงานทำต่อประชากรวัยแรงงาน (ร้อยละ)
ม.ค.	67,790	61.77	67,760	61.90
ก.พ.	67,680	61.71	67,790	61.92
มี.ค.	67,770	61.72		
เม.ย.	67,960	61.99		
พ.ค.	68,380	62.33		
มิ.ย.	68,730	62.68		
ก.ค.	68,500	62.46		
ส.ค.	68,350	62.37		
ก.ย.	68,630	62.58		
ต.ค.	68,650	62.57		
พ.ย.	68,620	62.55		
ธ.ค.	68,420	62.46		

ตารางที่ 4 จำนวนผู้ว่างงานและอัตราการว่างงาน (Unemployed Persons & Unemployment Rate)

เดือน/ปี	2568		2569	
	จำนวนผู้ว่างงาน (พันคน)	อัตราการว่างงาน (ร้อยละ)	จำนวนผู้ว่างงาน (พันคน)	อัตราการว่างงาน (ร้อยละ)
ม.ค.	1,630	2.35	1,790	2.57
ก.พ.	1,650	2.38	1,800	2.59
มี.ค.	1,800	2.59		
เม.ย.	1,880	2.69		
พ.ค.	1,830	2.61		
มิ.ย.	1,760	2.50		
ก.ค.	1,690	2.41		
ส.ค.	1,820	2.59		
ก.ย.	1,840	2.61		
ต.ค.	1,830	2.60		
พ.ย.	1,710	2.43		
ธ.ค.	1,660	2.37		

ที่มา: National Statistics of Japan

ตารางข้อมูลสถิติด้านแรงงาน สาธารณรัฐเกาหลี

ตารางที่ 1 จำนวนและร้อยละของผู้ที่อยู่ในกำลังแรงงาน (Labor Force persons & Labor force participation rate)

เดือน/ปี	2568		2569	
	จำนวน (พันคน)	ร้อยละ	จำนวน (พันคน)	ร้อยละ
ม.ค.	29,571	64.74	29,716	64.72
ก.พ.	29,592	64.76	29,835	64.94
มี.ค.	29,637	64.84		
เม.ย.	29,634	64.82		
พ.ค.	29,580	64.69		
มิ.ย.	29,503	64.50		
ก.ค.	29,474	64.41		
ส.ค.	29,495	64.43		
ก.ย.	29,666	64.78		
ต.ค.	29,548	64.49		
พ.ย.	29,598	64.56		
ธ.ค.	29,808	64.99		

ตารางที่ 2 จำนวนและร้อยละของผู้ที่ไม่อยู่ในกำลังแรงงาน (Persons Outside the Labour Force & Economic Inactivity rate)

เดือน/ปี	2568		2569	
	จำนวน (พันคน)	ร้อยละ	จำนวน (พันคน)	ร้อยละ
ม.ค.	16,103	35.26	16,200	35.28
ก.พ.	16,102	35.24	16,110	35.06
มี.ค.	16,072	35.16		
เม.ย.	16,080	35.18		
พ.ค.	16,148	35.31		
มิ.ย.	16,240	35.50		
ก.ค.	16,286	35.59		
ส.ค.	16,131	35.22		
ก.ย.	16,131	35.22		
ต.ค.	16,271	35.51		
พ.ย.	16,250	35.44		
ธ.ค.	16,060	35.01		

ตารางที่ 3 จำนวนผู้มีงานทำและอัตราส่วนผู้มีงานทำต่อประชากรวัยแรงงาน (Employed Persons & Employment to Population Ratio)

เดือน/ปี	2568		2569	
	จำนวนผู้มีงานทำ (พันคน)	อัตราส่วนผู้มีงานทำต่อประชากรวัยแรงงาน (ร้อยละ)	จำนวนผู้มีงานทำ (พันคน)	อัตราส่วนผู้มีงานทำต่อประชากรวัยแรงงาน (ร้อยละ)
ม.ค.	28,718	62.88	28,816	62.39
ก.พ.	28,788	63.00	28,956	63.02
มี.ค.	28,786	62.98		
เม.ย.	28,834	63.07		
พ.ค.	28,790	62.96		
มิ.ย.	28,720	62.79		
ก.ค.	28,728	62.78		
ส.ค.	28,917	63.14		
ก.ย.	28,917	63.14		
ต.ค.	28,783	62.82		
พ.ย.	28,801	62.82		
ธ.ค.	28,619	62.39		

ตารางที่ 4 จำนวนผู้ว่างงานและอัตราการว่างงาน (Unemployed Persons & Unemployment Rate)

เดือน/ปี	2568		2569	
	จำนวนผู้ว่างงาน (พันคน)	อัตราการว่างงาน (ร้อยละ)	จำนวนผู้ว่างงาน (พันคน)	อัตราการว่างงาน (ร้อยละ)
ม.ค.	853	2.88	899	3.03
ก.พ.	804	2.72	877	2.94
มี.ค.	851	2.87		
เม.ย.	802	2.71		
พ.ค.	790	2.67		
มิ.ย.	777	2.63		
ก.ค.	740	2.51		
ส.ค.	750	2.53		
ก.ย.	750	2.53		
ต.ค.	766	2.59		
พ.ย.	796	2.69		
ธ.ค.	1,189	3.99		

ที่มา: Statistics Korea, Economically Active Population Survey

ตารางข้อมูลสถิติด้านแรงงาน สหรัฐอเมริกา

ตารางที่ 1 จำนวนและร้อยละของผู้ที่อยู่ในกำลังแรงงาน (Labor Force persons & Labor force participation rate)

เดือน/ปี	2568		2569	
	จำนวน (พันคน)	ร้อยละ	จำนวน (พันคน)	ร้อยละ
ม.ค.	170,744	62.62	171,882	62.51
ก.พ.	170,359	62.44	170,483	62.05
มี.ค.	170,591	62.48		
เม.ย.	171,135	62.64		
พ.ค.	170,510	62.37		
มิ.ย.	170,380	62.28		
ก.ค.	170,340	62.22		
ส.ค.	170,778	62.33		
ก.ย.	171,248	62.45		
ต.ค.	-	-		
พ.ย.	171,571	62.47		
ธ.ค.	171,490	62.40		

ตารางที่ 2 จำนวนและร้อยละของผู้ที่ไม่อยู่ในกำลังแรงงาน (Persons Outside the Labour Force & Economic Inactivity rate)

เดือน/ปี	2568		2569	
	จำนวน (พันคน)	ร้อยละ	จำนวน (พันคน)	ร้อยละ
ม.ค.	101,940	37.38	103,100	37.49
ก.พ.	102,487	37.56	104,283	37.95
มี.ค.	102,431	37.52		
เม.ย.	102,062	37.36		
พ.ค.	102,875	37.63		
มิ.ย.	103,204	37.72		
ก.ค.	103,443	37.78		
ส.ค.	103,223	37.67		
ก.ย.	102,978	37.55		
ต.ค.	-	-		
พ.ย.	103,061	37.53		
ธ.ค.	103,320	37.60		

ตารางที่ 3 จำนวนผู้มีงานทำและอัตราส่วนผู้มีงานทำต่อประชากรวัยแรงงาน (Employed Persons & Employment to Population Ratio)

เดือน/ปี	2568		2569	
	จำนวนผู้มีงานทำ (พันคน)	อัตราส่วนผู้มีงานทำต่อประชากรวัยแรงงาน (ร้อยละ)	จำนวนผู้มีงานทำ (พันคน)	อัตราส่วนผู้มีงานทำต่อประชากรวัยแรงงาน (ร้อยละ)
ม.ค.	163,894	60.10	164,520	59.83
ก.พ.	163,307	59.85	162,912	59.29
มี.ค.	163,508	59.89		
เม.ย.	163,969	60.02		
พ.ค.	163,273	59.72		
มิ.ย.	163,364	59.71		
ก.ค.	163,106	59.57		
ส.ค.	163,394	59.63		
ก.ย.	163,645	59.68		
ต.ค.	-	-		
พ.ย.	163,741	59.62		
ธ.ค.	163,992	59.67		

ตารางที่ 4 จำนวนผู้ว่างงานและอัตราการว่างงาน (Unemployed Persons & Unemployment Rate)

เดือน/ปี	2568		2569	
	จำนวนผู้ว่างงาน (พันคน)	อัตราการว่างงาน (ร้อยละ)	จำนวนผู้ว่างงาน (พันคน)	อัตราการว่างงาน (ร้อยละ)
ม.ค.	6,849	4.01	7,362	4.28
ก.พ.	7,052	4.14	7,571	4.44
มี.ค.	7,083	4.15		
เม.ย.	7,166	4.19		
พ.ค.	7,237	4.24		
มิ.ย.	7,015	4.12		
ก.ค.	7,230	4.24		
ส.ค.	7,386	4.32		
ก.ย.	7,603	4.44		
ต.ค.	-	-		
พ.ย.	7,831	4.56		
ธ.ค.	7,503	4.38		

ที่มา: U.S. BUREAU OF LABOUR STATISTICS