

รายงานสถิติเศรษฐกิจ แรงงานระหว่างประเทศ

ประจำเดือนเมษายน 2569



รายงานฉบับสมบูรณ์



แบบติดตามการนำไปใช้ประโยชน์





บทสรุปผู้บริหาร



อัตราเงินเฟ้อ (%YoY)

- ไทย: 2.89%
- ไต้หวัน: 1.20%
- ญี่ปุ่น: 3.60%
- เกาหลีใต้: 2.10%
- อเมริกา: 2.70%

ดัชนีผู้จัดการฝ่ายจัดซื้อภาคการผลิต (PMI)

- ไทย: 52.70 จุด
- ไต้หวัน: 53.30 จุด
- ญี่ปุ่น: 51.60 จุด
- เกาหลีใต้: 52.60 จุด
- อเมริกา: 52.30 จุด



ประชากรวัยแรงงาน

- ไทย 59.67 ล้านคน
- ไต้หวัน 20.21 ล้านคน
- ญี่ปุ่น 109.50 ล้านคน
- เกาหลีใต้ 45.95 ล้านคน
- อเมริกา 274.86 ล้านคน

ผู้ที่อยู่ในกำลังแรงงาน

- ไทย 41.88 ล้านคน
- ไต้หวัน 12.04 ล้านคน
- ญี่ปุ่น 69.67 ล้านคน
- เกาหลีใต้ 29.75 ล้านคน
- อเมริกา 170.09 ล้านคน

ผู้ที่ไม่อยู่ในกำลังแรงงาน

- ไทย 17.79 ล้านคน
- ไต้หวัน 8.17 ล้านคน
- ญี่ปุ่น 39.83 ล้านคน
- เกาหลีใต้ 16.20 ล้านคน
- อเมริกา 104.77 ล้านคน

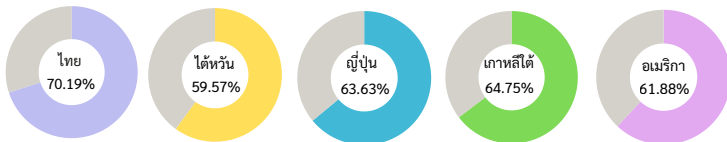
ผู้มีงานทำ

- ไทย 41.01 ล้านคน
- ไต้หวัน 11.64 ล้านคน
- ญี่ปุ่น 67.73 ล้านคน
- เกาหลีใต้ 28.95 ล้านคน
- อเมริกา 162.85 ล้านคน

ผู้ว่างงาน

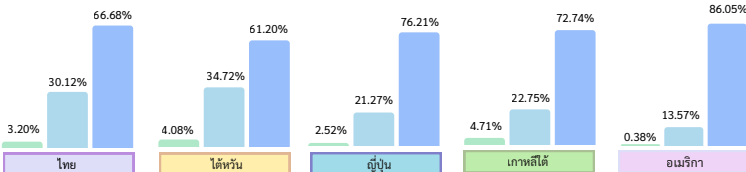
- ไทย 0.39 ล้านคน
- ไต้หวัน 0.40 ล้านคน
- ญี่ปุ่น 1.94 ล้านคน
- เกาหลีใต้ 0.80 ล้านคน
- อเมริกา 7.24 ล้านคน

อัตราการมีส่วนร่วมในกำลังแรงงาน

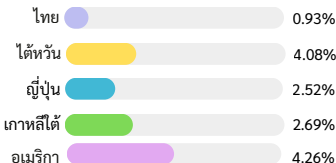


อัตราส่วนผู้มีงานทำจำแนกตามอุตสาหกรรม

● ภาคเกษตร ● ภาคการผลิต ● ภาคบริการ



อัตราการว่างงาน



ค่าจ้างขั้นต่ำ/ชั่วโมง

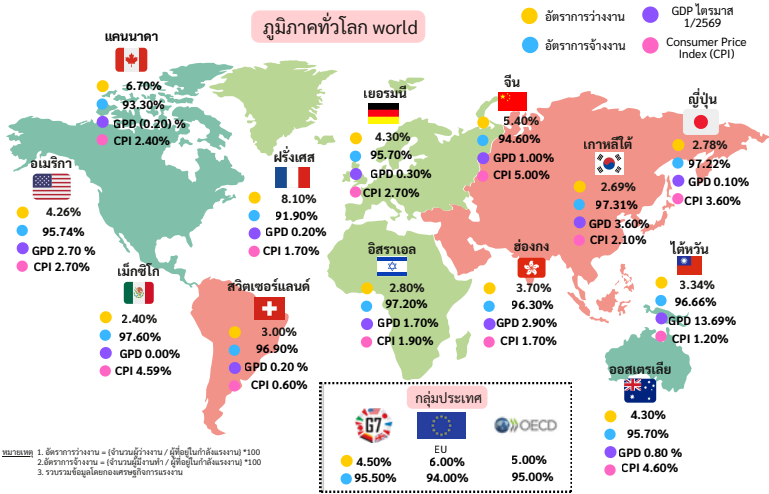
- ไทย 42.13 - 50.00 บาท
- ไต้หวัน 196 TWD ≈ 202.84 บาท
- ญี่ปุ่น 1,121 JPY ≈ 230.14 บาท
- เกาหลีใต้ 10,320 KRW ≈ 222.42 บาท
- อเมริกา 7.25 USD ≈ 236.71 บาท

ข้อมูลไต้หวัน ญี่ปุ่น เกาหลีใต้ และสหรัฐอเมริกา ณ เดือนมีนาคม 2569
ข้อมูลประเทศไทย ณ เดือนเมษายน 2569

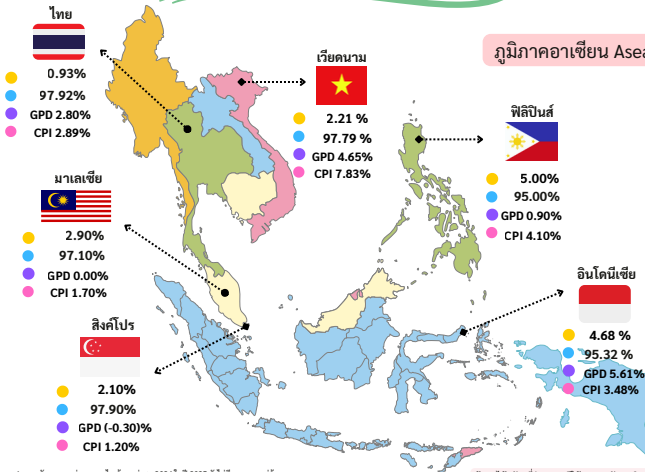


บทสรุปผู้บริหาร

ภูมิภาคทั่วโลก world



ภูมิภาคอาเซียน Asean



หมายเหตุ : 1.ลาว, กัมพูชา, พม่า และบรูไน ข้อมูลล่าสุด 2024 โฉปี 2025 ยังไม่มีการเผยแพร่ข้อมูล
2.เวียดนาม และ อินโดนีเซีย เป็นข้อมูลไตรมาส 1/2569
3.รวบรวมข้อมูลโดยกองเศรษฐกิจการแรงงาน

ข้อมูลไต้หวัน ญี่ปุ่น เกาหลีใต้ และสหรัฐอเมริกา ณ เดือนมีนาคม 2569
ข้อมูลประเทศไทย ณ เดือนเมษายน 2569

สรุปสถิติเศรษฐกิจแรงงานระหว่างประเทศ ประจำเดือนเมษายน 2569

	ไทย ^[6]	ไต้หวัน	ญี่ปุ่น	สาธารณรัฐเกาหลี	สหรัฐอเมริกา
1. อัตราการเติบโตของผลิตภัณฑ์มวลรวมภายในประเทศ (GDP Annual Growth Rate) ^[1]	2.80 %	13.69 %	0.10 %	3.60 %	2.70 %
2. ดัชนีราคาผู้บริโภค (CPI) / อัตราเงินเฟ้อ (%YoY)	103.03 จุด / 2.89	110.36 จุด / 1.20	112.70 จุด / 3.60	118.80 จุด / 2.10	330.21 จุด / 2.70
3. ดัชนีผู้จัดการฝ่ายจัดซื้อภาคการผลิต (Manufacturing PMI) ^[2]	52.70 จุด	53.30 จุด	51.60 จุด	52.60 จุด	52.30 จุด
4. จำนวนประชากรวัยแรงงาน ^[3]	59.67 ล้านคน	20.21 ล้านคน	109.50 ล้านคน	45.95 ล้านคน	274.86 ล้านคน
5. จำนวนผู้ที่อยู่ในกำลังแรงงาน	41.88 ล้านคน *	12.04 ล้านคน	69.67 ล้านคน	29.75 ล้านคน	170.09 ล้านคน
5.1 จำนวนผู้มีงานทำ	41.01 ล้านคน	11.64 ล้านคน	67.73 ล้านคน	28.95 ล้านคน	162.85 ล้านคน
5.2 จำนวนผู้ว่างงาน	0.39 ล้านคน	0.40 ล้านคน	1.94 ล้านคน	0.80 ล้านคน	7.24 ล้านคน
6. จำนวนผู้ที่ไม่อยู่ในกำลังแรงงาน	17.79 ล้านคน	8.17 ล้านคน	39.83 ล้านคน	16.20 ล้านคน	104.77 ล้านคน
7. อัตราการมีส่วนร่วมในกำลังแรงงาน	70.19 %	59.57 %	63.63 %	64.75 %	61.88 %
8. อัตราผู้ไม่อยู่ในกำลังแรงงาน	29.81 %	40.43 %	36.37 %	35.25 %	38.12 %
9. อัตราส่วนผู้มีงานทำต่อประชากรวัยแรงงาน	69.73 %	57.59 %	61.85 %	63.01 %	59.25 %
10. อัตราการว่างงาน	0.93 %	3.34 %	2.78 %	2.69 %	4.26 %
11. อัตราส่วนผู้มีงานทำจำแนกตามอุตสาหกรรม					
11.1 ภาคการเกษตร	3.20 %	4.08 %	2.52 %	4.71 %	0.38 %
11.2 ภาคการผลิต	30.12 %	34.72 %	21.27 %	22.75 %	13.57 %
11.3 ภาคการบริการ	66.68 %	61.20 %	76.21 %	72.54 %	86.05 %
12. ค่าจ้างขั้นต่ำรายชั่วโมง ^[5]	42.13 – 50.00 บาท	196 TWD ≈ 202.84 บาท	1,121 JPY ≈ 230.14 บาท	10,320 KRW ≈ 222.42 บาท	7.25 USD ≈ 236.71 บาท

หมายเหตุ: [1] ไทย ไต้หวัน ญี่ปุ่น สหรัฐอเมริกา และเกาหลีใต้ใช้ข้อมูล GDP (%YoY) ประจำไตรมาส 1 ปี 2569

[2] Manufacturing PMI คือ ดัชนีผู้จัดการฝ่ายจัดซื้อภาคการผลิต เป็นตัวบ่งชี้ภาวะทางเศรษฐกิจของภาคการผลิต กรณีมีค่าสูงกว่าระดับ 50.00 แสดงถึง สภาวะทางเศรษฐกิจภาคการผลิตเกิดการขยายตัว หากต่ำกว่าระดับ 50.00 แสดงถึง เกิดการหดตัว และหากเท่ากับระดับ 50.00 แสดงถึง ไม่มีการเปลี่ยนแปลง

[3] ข้อ 4 – 6 ผลรวมของแต่ละจำนวนอาจไม่เท่ากับยอดรวม เนื่องจากข้อมูลแต่ละจำนวนไม่มีการปิดเศษโดยอิสระจากกัน ข้อมูลจากสำนักงานสถิติแห่งชาติ

[4] นิยามประชากรวัยแรงงาน ไทย ไต้หวัน ญี่ปุ่น และเกาหลีใต้ หมายถึง ประชากรที่มีอายุ 15 ปีขึ้นไป สำหรับสหรัฐอเมริกา นิยามประชากรวัยแรงงาน หมายถึง ประชากรที่มีอายุ 16 ปีขึ้นไป

[5] ค่าจ้างขั้นต่ำรายชั่วโมงของไทย คำนวณจากอัตราค่าจ้างขั้นต่ำรายวันต่อชั่วโมงการทำงาน 8 ชั่วโมงต่อวัน, ค่าจ้างขั้นต่ำไต้หวัน ญี่ปุ่น และเกาหลีใต้ คิดเป็นค่าจ้างขั้นต่ำรายชั่วโมง ประจำปี 2569

[6] ข้อ 4 – 6 ประเทศไทยเป็นข้อมูลประจำเดือนเมษายน 2569 ข้อมูลจากสำนักงานสถิติแห่งชาติ, ไต้หวัน ญี่ปุ่น สหรัฐอเมริกา และเกาหลีใต้ ข้อมูลประจำเดือนมีนาคม 2569

TWD หมายถึง สกุลเงินดอลลาร์ไต้หวันใหม่ (ค่าเงิน ณ วันที่ 22 พฤษภาคม 2569 1 TWD เท่ากับ 1.035 THB)

JPY หมายถึง สกุลเงินเยนญี่ปุ่น (ค่าเงิน ณ วันที่ 22 พฤษภาคม 2569 1 JPY เท่ากับ 0.2053 THB)

KRW หมายถึง สกุลเงินวอนเกาหลีใต้ (ค่าเงิน ณ วันที่ 22 พฤษภาคม 2569 1 KRW เท่ากับ 0.021155 THB)

USD หมายถึง สกุลเงินดอลลาร์สหรัฐ (ค่าเงิน ณ วันที่ 22 พฤษภาคม 2569 1 USD เท่ากับ 32.65 THB)

* ตัวเลขจำนวนผู้ที่อยู่ในกำลังแรงงานของประเทศไทย เดือนเมษายน 2569 รวมผู้รอฤดูกาล ที่มีจำนวน 0.48 ล้านคน

สารบัญ

ไทย (Thailand)

สถานการณ์แรงงานของประเทศไทย	1
สถานการณ์กำลังแรงงาน	1
สถานการณ์การจ้างงาน	2
สถานการณ์การว่างงาน	4
สถานการณ์เศรษฐกิจของประเทศไทย	6

ไต้หวัน (Taiwan)

สถานการณ์แรงงานของไต้หวัน	7
สถานการณ์กำลังแรงงาน	7
สถานการณ์การจ้างงาน	8
สถานการณ์การว่างงาน	10
สถานการณ์เศรษฐกิจของไต้หวัน	12

ญี่ปุ่น (Japan)

สถานการณ์แรงงานของประเทศไทยญี่ปุ่น	13
สถานการณ์กำลังแรงงาน	13
สถานการณ์การจ้างงาน	14
สถานการณ์การว่างงาน	16
สถานการณ์เศรษฐกิจประเทศไทยญี่ปุ่น	18

สาธารณรัฐเกาหลี (Republic of Korea)

สถานการณ์แรงงานของสาธารณรัฐเกาหลี	19
สถานการณ์กำลังแรงงาน	19
สถานการณ์การจ้างงาน	20
สถานการณ์การว่างงาน	22
สถานการณ์เศรษฐกิจของสาธารณรัฐเกาหลี	24

สหรัฐอเมริกา (United States of America)

สถานการณ์แรงงานของสหรัฐอเมริกา	25
สถานการณ์กำลังแรงงาน	25
สถานการณ์การจ้างงาน	26
สถานการณ์การว่างงาน	28
สถานการณ์เศรษฐกิจสหรัฐอเมริกา	30
Highlight สถานการณ์เศรษฐกิจที่น่าสนใจ	31
ภาคผนวก คำอธิบายศัพท์ และตารางข้อมูลสถิติด้านแรงงาน	32

สารบัญภาพ

ไทย (Thailand)

แผนภาพ 1: จำนวนกำลังแรงงานและผู้ที่ไม่อยู่ในกำลังแรงงาน	1
แผนภาพ 2: จำนวนผู้มีงานทำและผู้ว่างงานของไทย	1
แผนภาพ 3: อัตราการมีส่วนร่วมในกำลังแรงงานและอัตราผู้ไม่อยู่ในกำลังแรงงาน	2
แผนภาพ 4: อัตราส่วนผู้มีงานทำต่อประชากรวัยแรงงานของไทย	2
แผนภาพ 5: จำนวนผู้มีงานทำ จำแนกตามอุตสาหกรรม	3
แผนภาพ 6: อัตราการว่างงานของไทย	4
แผนภาพ 7: อัตราการเปลี่ยนแปลงการว่างงานของไทย	4
แผนภาพ 8: อัตราการว่างงานของไทย จำแนกตามเพศ	5

ไต้หวัน (Taiwan)

แผนภาพ 9: จำนวนกำลังแรงงานและผู้ที่ไม่อยู่ในกำลังแรงงาน	7
แผนภาพ 10: จำนวนผู้มีงานทำและผู้ว่างงานของไต้หวัน	7
แผนภาพ 11: อัตราการมีส่วนร่วมในกำลังแรงงานและอัตราผู้ไม่อยู่ในกำลังแรงงาน	8
แผนภาพ 12: อัตราส่วนผู้มีงานทำต่อประชากรวัยแรงงานของไต้หวัน	8
แผนภาพ 13: อัตราส่วนผู้มีงานทำต่อประชากรวัยแรงงานของไต้หวัน จำแนกเพศ	9
แผนภาพ 14: จำนวนผู้มีงานทำ จำแนกตามอุตสาหกรรม	10
แผนภาพ 15: อัตราการว่างงานของไต้หวัน	10
แผนภาพ 16: อัตราการเปลี่ยนแปลงการว่างงานของไต้หวัน	11
แผนภาพ 17: อัตราการว่างงานของไต้หวัน จำแนกตามเพศ	11

ญี่ปุ่น (Japan)

แผนภาพ 18: จำนวนกำลังแรงงานและผู้ที่ไม่อยู่ในกำลังแรงงาน	13
แผนภาพ 19: จำนวนผู้มีงานทำและผู้ว่างงานของญี่ปุ่น	13
แผนภาพ 20: อัตราการมีส่วนร่วมในกำลังแรงงานและอัตราผู้ไม่อยู่ในกำลังแรงงาน	14
แผนภาพ 21: อัตราส่วนผู้มีงานทำต่อประชากรวัยแรงงานของญี่ปุ่น	14
แผนภาพ 22: อัตราส่วนผู้มีงานทำต่อประชากรวัยแรงงานของญี่ปุ่น จำแนกตามเพศ	15
แผนภาพ 23: จำนวนผู้มีงานทำ จำแนกตามอุตสาหกรรม	16
แผนภาพ 24: อัตราการว่างงานของญี่ปุ่น	16
แผนภาพ 25: อัตราการเปลี่ยนแปลงการว่างงานของญี่ปุ่น	17
แผนภาพ 26: อัตราการว่างงานของญี่ปุ่น จำแนกตามเพศ	17

สาธารณรัฐเกาหลี (Republic of Korea)

แผนภาพ 27: จำนวนกำลังแรงงานและผู้ที่ไม่อยู่ในกำลังแรงงาน	19
แผนภาพ 28: จำนวนผู้มีงานทำและผู้ว่างงานของเกาหลีใต้	19
แผนภาพ 29: อัตราการมีส่วนร่วมในกำลังแรงงานและอัตราผู้ไม่อยู่ในกำลังแรงงาน	20
แผนภาพ 30: อัตราส่วนผู้มีงานทำต่อประชากรวัยแรงงานของเกาหลีใต้	20
แผนภาพ 31: อัตราส่วนผู้มีงานทำต่อประชากรวัยแรงงานของเกาหลีใต้ จำแนกตามเพศ	21
แผนภาพ 32: จำนวนผู้มีงานทำ จำแนกตามอุตสาหกรรม	22
แผนภาพ 33: อัตราการว่างงานของเกาหลีใต้	22
แผนภาพ 34: อัตราการเปลี่ยนแปลงการว่างงานของเกาหลีใต้	23
แผนภาพ 35: อัตราการว่างงานของเกาหลีใต้ จำแนกตามเพศ	23

สารบัญญภาพ (ต่อ)

สหรัฐอเมริกา (United States of America)

แผนภาพ 35: จำนวนกำลังแรงงานและผู้ที่ไม่อยู่ในกำลังแรงงาน	25
แผนภาพ 36: จำนวนผู้มีงานทำและผู้ว่างงานของสหรัฐอเมริกา	25
แผนภาพ 37: อัตราการมีส่วนร่วมในกำลังแรงงานและอัตราผู้ไม่อยู่ในกำลังแรงงาน	26
แผนภาพ 38: อัตราส่วนผู้มีงานทำต่อประชากรวัยแรงงานของสหรัฐอเมริกา	26
แผนภาพ 39: อัตราส่วนผู้มีงานทำต่อประชากรวัยแรงงานของสหรัฐอเมริกา จำแนกตามเพศ	27
แผนภาพ 40: จำนวนผู้มีงานทำ จำแนกตามอุตสาหกรรม	28
แผนภาพ 41: อัตราการว่างงานของสหรัฐอเมริกา	28
แผนภาพ 42: อัตราการเปลี่ยนแปลงการว่างงานของสหรัฐอเมริกา	29
แผนภาพ 43: อัตราการว่างงานของสหรัฐอเมริกา จำแนกตามเพศ	29

สถานการณ์กำลังแรงงานของไทย (Labour Force in Thailand)

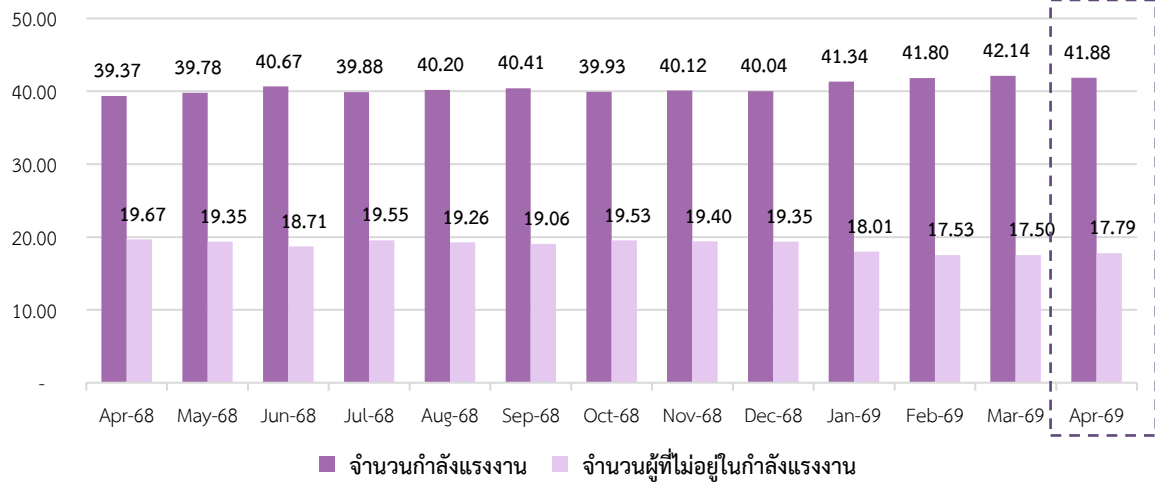
สถานการณ์แรงงานของประเทศไทย

1. สถานการณ์กำลังแรงงานของไทย (Labour Force)

ประชากรวัยแรงงานที่มีอายุ 15 ปี ขึ้นไป เดือนเมษายน 2569 มีจำนวนประมาณ 59.67 ล้านคน เพิ่มขึ้นจากเดือนที่ผ่านมา โดยแบ่งออกเป็น 1) กำลังแรงงานประมาณ 41.88 ล้านคน คิดเป็นร้อยละ 70.19 ของจำนวนประชากรวัยแรงงาน ประกอบด้วย ผู้มีงานทำประมาณ 41.01 ล้านคน คิดเป็นร้อยละ 97.92 และผู้ว่างงานประมาณ 0.39 ล้านคน คิดเป็นร้อยละ 0.93 และ 2) ผู้ที่ไม่อยู่ในกำลังแรงงานประมาณ 17.79 ล้านคน คิดเป็นร้อยละ 29.81 ของจำนวนประชากรวัยแรงงาน (แผนภาพ 1 และ 2)

แผนภาพ 1: จำนวนกำลังแรงงานและผู้ที่ไม่อยู่ในกำลังแรงงาน (Labour force and People not in the labour force)

หน่วย: ล้านคน

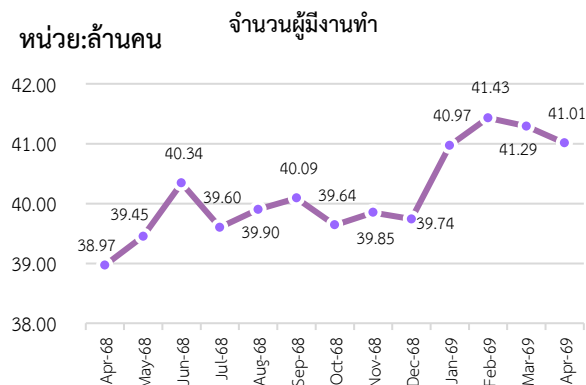


ที่มา: การสำรวจภาวะการทำงานของประชากร สำนักงานสถิติแห่งชาติ

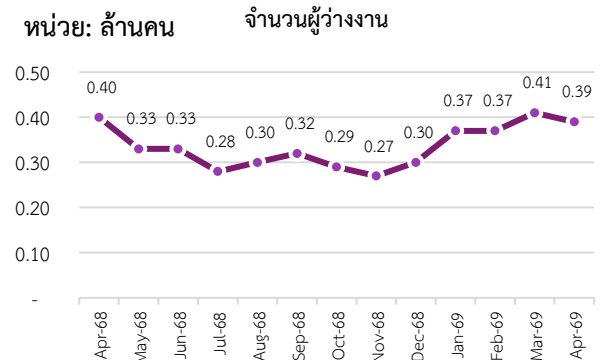
หมายเหตุ: ประมวลข้อมูลโดยกลุ่มงานนโยบายเศรษฐกิจการแรงงานระหว่างประเทศ กองเศรษฐกิจการแรงงาน, ตัวเลขกำลังแรงงานของไทยไม่รวมผู้รอฤดูกาล

แผนภาพ 2: จำนวนผู้มีงานทำและผู้ว่างงานของไทย (Employed and Unemployed Persons)

หน่วย: ล้านคน



หน่วย: ล้านคน

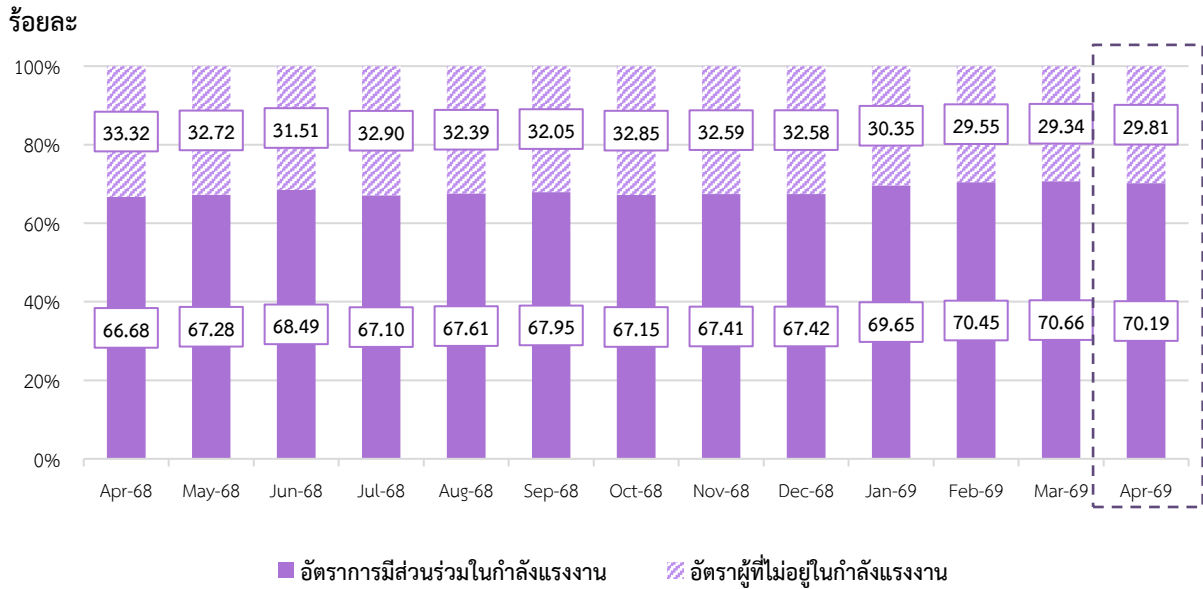


ที่มา: การสำรวจภาวะการทำงานของประชากร สำนักงานสถิติแห่งชาติ

หมายเหตุ: ประมวลข้อมูลโดยกลุ่มงานนโยบายเศรษฐกิจการแรงงานระหว่างประเทศ กองเศรษฐกิจการแรงงาน

อัตราการมีส่วนร่วมในกำลังแรงงาน เดือนเมษายน 2569 ลดลงจากเดือนที่ผ่านมาอยู่ที่ร้อยละ 70.19 ซึ่งสามารถอธิบายได้ว่า หากมีประชากรวัยทำงานอายุ 15 ปีขึ้นไป จำนวน 100 คน จะเป็นผู้ที่อยู่ในกำลังแรงงาน ประมาณ 70 - 71 คน สำหรับอัตราส่วนผู้ที่ไม่อยู่ในกำลังแรงงาน เพิ่มขึ้นจากเดือนที่ผ่านมาอยู่ที่ร้อยละ 29.81 (แผนภาพ 3)

แผนภาพ 3: อัตราการมีส่วนร่วมในกำลังแรงงานและอัตราผู้ไม่อยู่ในกำลังแรงงาน (Labour Force Participation Rate & Outside Labour Force Rate)

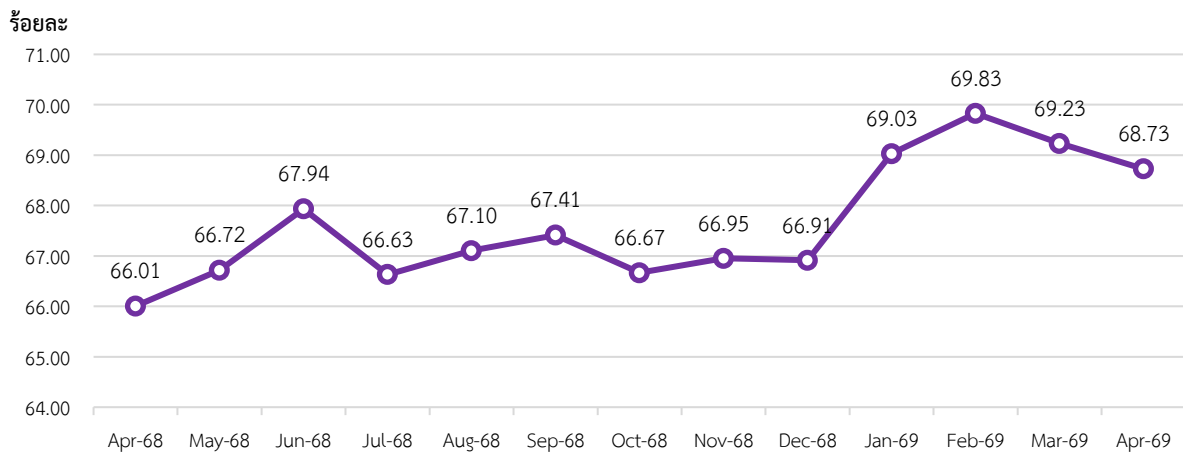


ที่มา: การสำรวจภาวะการทำงานของประชากร สำนักงานสถิติแห่งชาติ
 หมายเหตุ: ประมวลข้อมูลโดยกลุ่มงานนโยบายเศรษฐกิจการแรงงานระหว่างประเทศ กองเศรษฐกิจการแรงงาน

2. สถานการณ์การจ้างงานของไทย (Employment Situation)

ผู้มีงานทำเดือนเมษายน 2569 มีจำนวนประมาณ 41.01 ล้านคน โดยคิดเป็นอัตราส่วนผู้มีงานทำต่อจำนวนประชากรวัยแรงงานที่มีอายุ 15 ปีขึ้นไป (จำนวน 59.67 ล้านคน) ลดลงจากเดือนที่ผ่านมาอยู่ที่ร้อยละ 68.73 (แผนภาพ 4)

แผนภาพ 4: อัตราส่วนผู้มีงานทำต่อจำนวนประชากรวัยแรงงาน (Employment to Population Ratio)



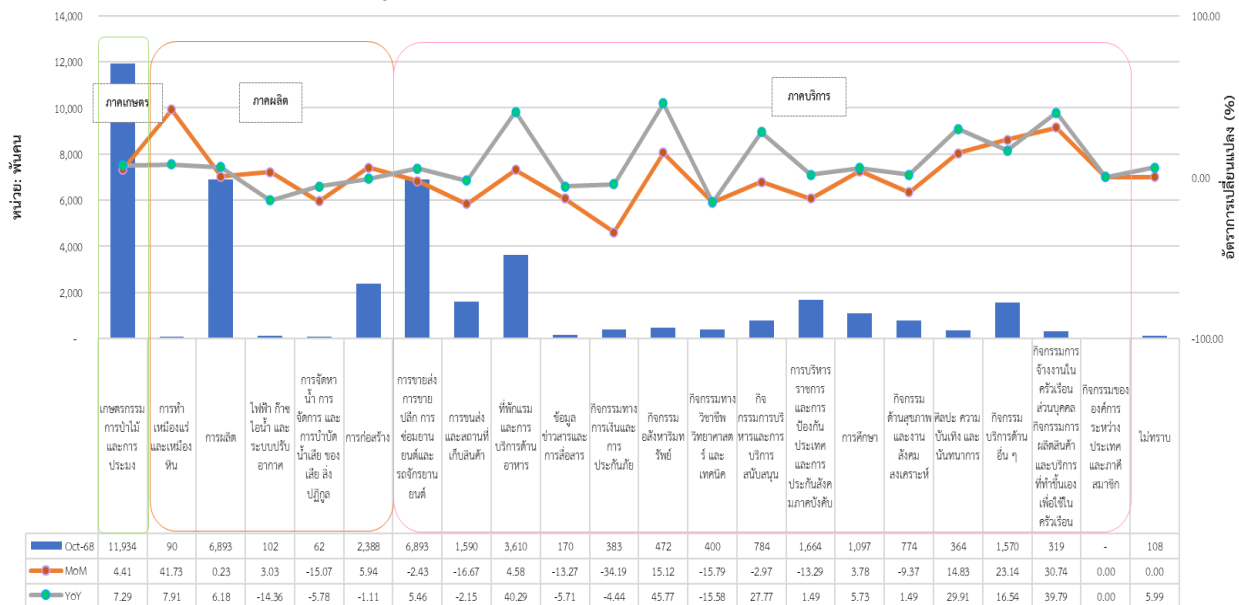
ที่มา: การสำรวจภาวะการทำงานของประชากร สำนักงานสถิติแห่งชาติ
 หมายเหตุ: ประมวลข้อมูลโดยกลุ่มงานนโยบายเศรษฐกิจการแรงงานระหว่างประเทศ กองเศรษฐกิจการแรงงาน

จำนวนผู้มีงานทำในภาคอุตสาหกรรม เดือนเมษายน 2569 ประกอบด้วย 1) ผู้มีงานทำภาคเกษตร จำนวนประมาณ 10.22 ล้านคน โดยคิดเป็นร้อยละ 3.20 และ 2) ผู้มีงานทำนอกภาคเกษตร จำนวนประมาณ 30.93 ล้านคน โดยคิดเป็นร้อยละ 96.80 ของผู้มีงานทำทั้งหมด

อุตสาหกรรมที่มีการจ้างงานขยายตัวสูงสุด 3 อันดับแรก เมื่อเปรียบเทียบกับเดือนที่ผ่านมา (%MoM) ได้แก่ การจัดหา น้ำ การจัดการ และการบำบัดน้ำเสีย ของเสีย สิ่งปฏิภูล (ร้อยละ 59.52) ไฟฟ้า ก๊าซ ไอน้ำ และระบบปรับอากาศ (ร้อยละ 38.24) กิจกรรมด้านสุขภาพและงานสังคมสงเคราะห์ (ร้อยละ 23.77) ในขณะที่อุตสาหกรรมที่มีการจ้างงานหดตัวสูงสุด 3 อันดับแรก ได้แก่ เกษตรกรรม การป่าไม้ และการประมง (ร้อยละ -91.43) ศิลปะ ความบันเทิง และนันทนาการ (ร้อยละ -20.60) กิจกรรมบริการด้านอื่น ๆ เช่นกิจกรรมของสมาคมวิชาชีพ สหภาพแรงงาน องค์กรภาคประชาสังคม เป็นต้น (ร้อยละ -15.05) (แผนภาพ 5)

สำหรับอุตสาหกรรมที่มีการจ้างงานขยายตัวสูงสุด 3 อันดับแรก เมื่อเทียบกับเดือนเดียวกันในปีที่ผ่านมา (%YoY) ได้แก่ การจัดหา น้ำ การจัดการ และการบำบัดน้ำเสีย ของเสีย สิ่งปฏิภูล (ร้อยละ 43.96) กิจกรรมทางวิชาชีพ วิทยาศาสตร์ และเทคนิค (ร้อยละ 27.15) กิจกรรมการบริหารและการบริการสนับสนุน (ร้อยละ 26.67) ในขณะที่อุตสาหกรรมที่มีการจ้างงานหดตัวสูงสุด 3 อันดับแรก ได้แก่ เกษตรกรรม การป่าไม้ และการประมง (ร้อยละ -89.72) การทำเหมืองแร่ และเหมืองหิน (ร้อยละ -14.12) กิจกรรมทางการเงินและการประกันภัย (ร้อยละ -6.95) (แผนภาพ 5)

แผนภาพ 5: จำนวนผู้มีงานทำ จำแนกตามอุตสาหกรรม (Employed Person by Industry)



ที่มา: การสำรวจภาวะการทำงานของประชากร สำนักงานสถิติแห่งชาติ

หมายเหตุ : ประมวลข้อมูลโดยกลุ่มงานนโยบายเศรษฐกิจการแรงงานระหว่างประเทศ กองเศรษฐกิจการแรงงาน

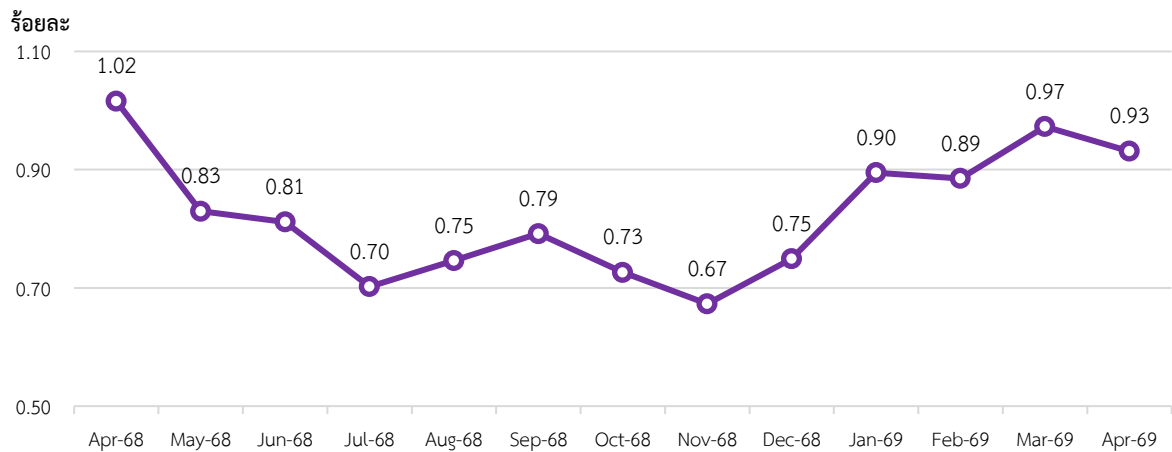
: *กิจกรรมบริการด้านอื่นๆ ได้แก่ 1.) การซ่อมและบำรุงรักษาคอมพิวเตอร์ อุปกรณ์ต่อพ่วง อุปกรณ์สื่อสารโทรคมนาคม และของใช้ส่วนบุคคลและของใช้ในครัวเรือน 2.) กิจกรรมบริการส่วนบุคคลอื่น ๆ เช่น การบริการซักรีดและซักแห้ง ผลิตภัณฑ์สิ่งทอและขนสัตว์ การแต่งผมและการเสริมสวยอื่น ๆ การทำศพ และกิจกรรมที่เกี่ยวข้อง เป็นต้น

3. สถานการณ์การว่างงานของไทย (Unemployment Rate)

จำนวนผู้ว่างงานเดือนเมษายน 2569	ประมาณ 0.39 ล้านคน
- %MoM (เมษายน 2569 เทียบกับ มีนาคม 2569)	(-4.88) %
- %YoY (เมษายน 2569 เทียบกับ เมษายน 2568)	(-2.50) %

เดือนเมษายน 2569 มีผู้ว่างงาน ประมาณ 0.39 ล้านคน อัตราการว่างงานลดลงจากเดือนที่ผ่านมา คิดเป็นร้อยละ 0.93 เมื่อเทียบอัตราการเปลี่ยนแปลงของจำนวนผู้ว่างงานลดลงจากเดือนที่ผ่านมา อยู่ที่ร้อยละ (-4.88) และลดลงเมื่อเทียบกับเดือนเดียวกันในปีที่ผ่านมา อยู่ที่ร้อยละ (-2.50) (แผนภาพ 6 และ 7)

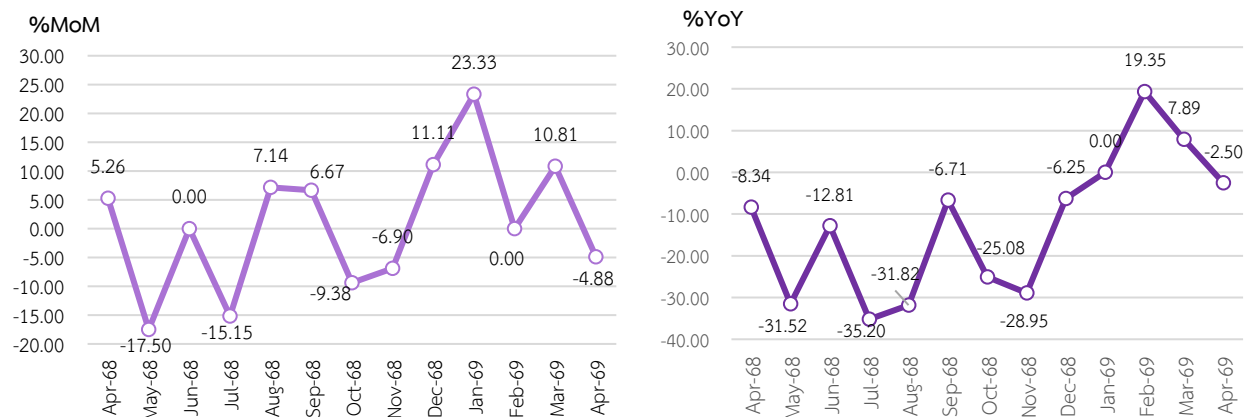
แผนภาพ 6: อัตราการว่างงานของไทย (Unemployment Rate)



ที่มา: การสำรวจภาวะการทำงานของประชากร สำนักงานสถิติแห่งชาติ

หมายเหตุ: ประมวลผลข้อมูลโดยกลุ่มงานนโยบายเศรษฐกิจการแรงงานระหว่างประเทศ กองเศรษฐกิจการแรงงาน

แผนภาพ 7: อัตราการเปลี่ยนแปลงของจำนวนผู้ว่างงานของไทย

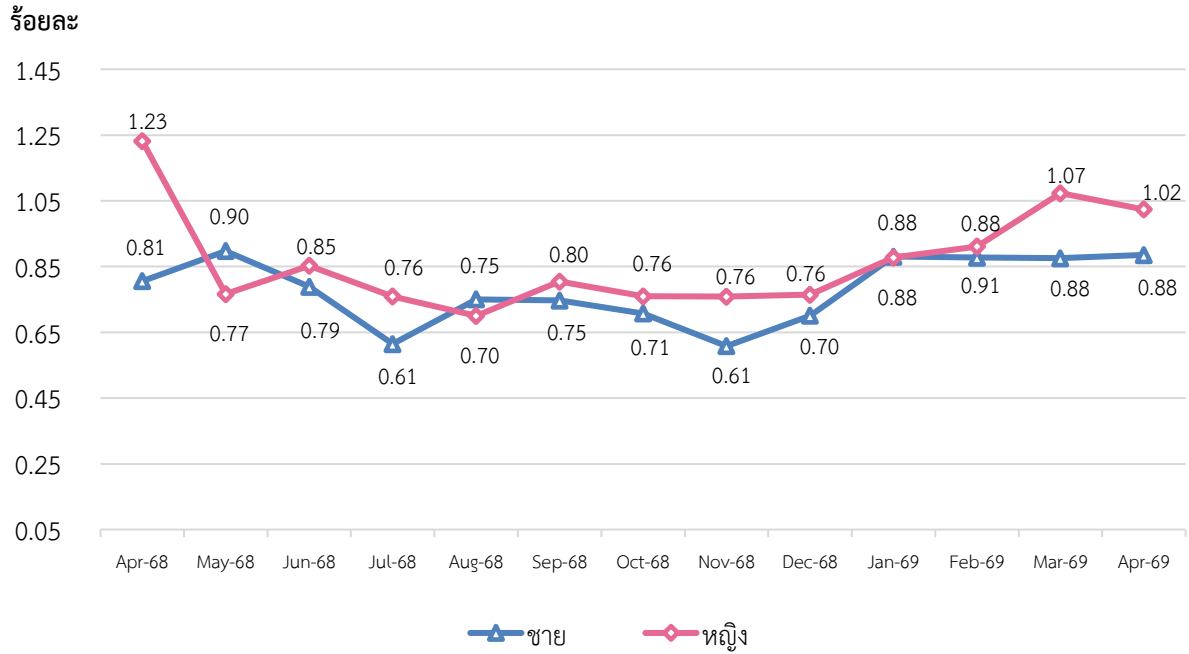


ที่มา: การสำรวจภาวะการทำงานของประชากร สำนักงานสถิติแห่งชาติ

หมายเหตุ: ประมวลผลข้อมูลโดยกลุ่มงานนโยบายเศรษฐกิจการแรงงานระหว่างประเทศ กองเศรษฐกิจการแรงงาน

หากจำแนกอัตราการว่างงานตามเพศ พบว่า เพศชายมีอัตราการว่างงาน คงที่จากเดือนที่ผ่านมา อยู่ที่ร้อยละ 0.88 ในขณะที่เพศหญิงมีอัตราการว่างงาน ลดลงจากเดือนที่ผ่านมาอยู่ที่ร้อยละ 1.02 (แผนภาพ 8)

แผนภาพ 8: อัตราการว่างงานของไทยจำแนกตามเพศ (Unemployment Rate by Sex)



ที่มา: การสำรวจภาวะการทำงานของประชากร สำนักงานสถิติแห่งชาติ

หมายเหตุ: ประมวลข้อมูลโดยกลุ่มงานนโยบายเศรษฐกิจการแรงงานระหว่างประเทศ กองเศรษฐกิจการแรงงาน

4. สถานการณ์เศรษฐกิจของประเทศไทยเดือนเมษายน 2569

- ดัชนีราคาผู้บริโภค (CPI)¹ เท่ากับ 103.03 เมื่อเทียบกับเดือนเดียวกันของปีก่อนซึ่งเท่ากับ 100.14 เป็นผลจากราคาน้ำมันเชื้อเพลิงในประเทศปรับตัวสูงขึ้นอย่างมีนัยสำคัญตามสถานการณ์ความขัดแย้งในภูมิภาคตะวันออกกลาง และการปิดช่องแคบฮอร์มุซที่ยังยืดเยื้อ ซึ่งส่งผลกระทบต่อเนื้อหาโดยสารสาธารณะปรับสูงขึ้น ขณะเดียวกันราคาอาหารสำเร็จรูปปรับตัวสูงขึ้นจากการส่งผ่านต้นทุนของผู้ประกอบการไปยังราคาจำหน่าย รวมถึงราคาผักสดปรับสูงขึ้นจากสภาพอากาศที่ร้อนจัด

- ดัชนีผู้จัดการฝ่ายซื้อภาคการผลิต (PMI)² อยู่ที่ระดับ 52.7 ลดลงจากเดือนก่อนหน้าที่ระดับ 54.1 สะท้อนว่าภาคการผลิตยังคงขยายตัวต่อเนื่อง แม้อิโมเมนตัมการเติบโตจะชะลอลงจากแรงกดดันด้านกำลังซื้อ ส่งผลให้การผลิต คำสั่งซื้อใหม่ และกิจกรรมการจัดซื้อชะลอตัว ขณะที่การจ้างงานทรงตัวแม้ปริมาณงานคงค้างเพิ่มขึ้น สะท้อนข้อจำกัดด้านกำลังการผลิตและแรงกดดันในห่วงโซ่อุปทานจากปัจจัยภูมิรัฐศาสตร์ นอกจากนี้ภาคการผลิตเผชิญต้นทุนการผลิตที่เร่งตัวขึ้นอย่างมีนัยสำคัญจากราคาพลังงาน การขนส่ง และวัตถุดิบที่สูงขึ้น ส่งผลให้ผู้ประกอบการกลับมาปรับขึ้นราคาสินค้าเป็นครั้งแรกในรอบหลายเดือน

- เครื่องซื้ออุปโภคบริโภคภาคเอกชน มีแนวโน้มขยายตัวต่อเนื่องจากเดือนก่อน โดยการใช้จ่ายภาคครัวเรือนยังได้รับแรงสนับสนุนจากกิจกรรมทางเศรษฐกิจและการท่องเที่ยวช่วงเทศกาลสงกรานต์ รวมถึงการใช้จ่ายในหมวดบริการและสินค้าอุปโภคบริโภคบางประเภท อย่างไรก็ตาม กำลังซื้อของประชาชนยังเผชิญแรงกดดันจากภาระหนี้ครัวเรือน ค่าครองชีพ และความไม่แน่นอนทางเศรษฐกิจ ส่งผลให้ผู้บริโภคระมัดระวังการใช้จ่ายมากขึ้น สอดคล้องกับดัชนีความเชื่อมั่นผู้บริโภคที่ปรับลดลงในเดือนเมษายน 2569

- เครื่องซื้อการลงทุนภาคเอกชน มีแนวโน้มขยายตัวต่อเนื่องแต่ในอัตราชะลอลงจากเดือนก่อน สะท้อนจากเครื่องซื้อด้านการลงทุนในหมวดเครื่องจักรและอุปกรณ์ที่ยังได้รับแรงสนับสนุนจากการนำเข้าและการจำหน่ายเครื่องจักรภายในประเทศ ขณะที่การลงทุนด้านก่อสร้างยังขยายตัวตามกิจกรรมก่อสร้างภาครัฐกิจและโครงการพัฒนาอสังหาริมทรัพย์บางส่วน อย่างไรก็ตาม ภาคธุรกิจยังเผชิญความระมัดระวังในการตัดสินใจลงทุนจากความไม่แน่นอนของเศรษฐกิจโลก ต้นทุนการผลิต และทิศทางการค้าโลก ส่งผลให้ภาพรวมการลงทุนภาคเอกชนยังอยู่ในภาวะฟื้นตัวแบบค่อยเป็นค่อยไป

- การส่งออก มีมูลค่า 25,625.1 ล้านดอลลาร์สหรัฐ ขยายตัวร้อยละ 10.2 เมื่อเทียบกับช่วงเดียวกันของปีก่อน โดยได้รับแรงสนับสนุนจากการส่งออกสินค้าอุตสาหกรรมสำคัญ โดยเฉพาะสินค้าอิเล็กทรอนิกส์ คอมพิวเตอร์ และส่วนประกอบ เครื่องใช้ไฟฟ้า รวมถึงสินค้าเกษตรและอาหารบางรายการที่ยังมีอุปสงค์ในตลาดโลก ขณะที่ตลาดส่งออกหลัก อาทิ สหรัฐอเมริกา ตะวันออกกลาง และอาเซียน ยังคงมีบทบาทสนับสนุนการเติบโต อย่างไรก็ตาม ภาคการส่งออกยังเผชิญปัจจัยเสี่ยงจากความไม่แน่นอนของเศรษฐกิจโลก ความผันผวนด้านภูมิรัฐศาสตร์ ต้นทุนการขนส่ง และแนวโน้มมาตรการกีดกันทางการค้า

ที่มา: สำนักงานนโยบายและยุทธศาสตร์การค้า
และ trading economics

เรียบเรียงโดย: กลุ่มงานนโยบายเศรษฐกิจการแรงงานระหว่างประเทศ กองเศรษฐกิจการแรงงาน

¹ ดัชนีราคาผู้บริโภค ประจำเดือนเมษายน 2569 <https://tpso.go.th/document/2602-0000000021>

² Manufacturing PMI <https://tradingeconomics.com/thailand/manufacturing-pmi>

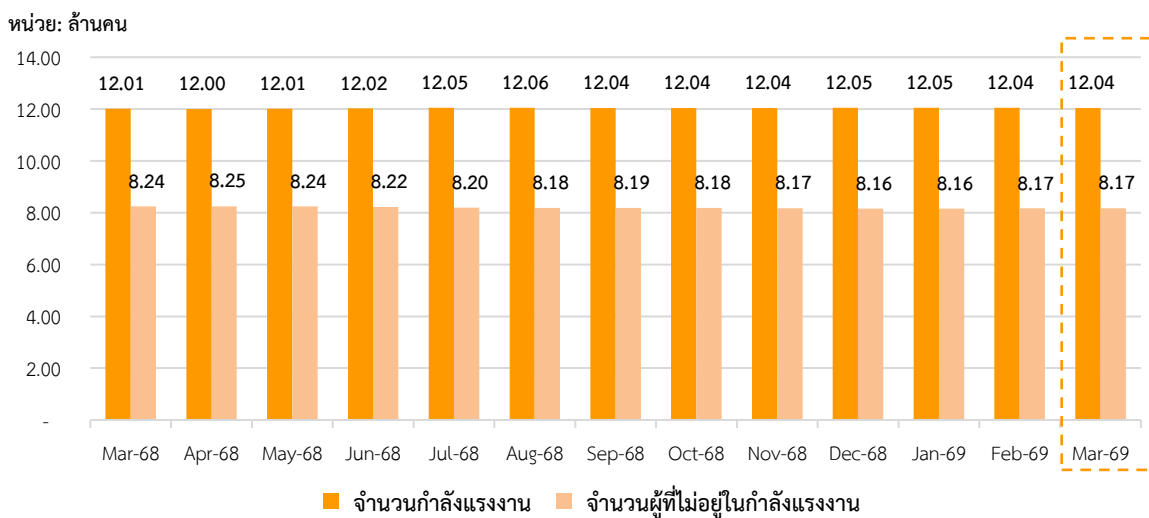
สถานการณ์กำลังแรงงานของไต้หวัน (Labour Force in Taiwan)

สถานการณ์แรงงานของไต้หวัน

1. สถานการณ์กำลังแรงงานของไต้หวัน (Labour Force)

ประชากรที่มีอายุ 15 ปี ขึ้นไป เดือนมีนาคม 2569 มีจำนวนประมาณ 20.21 ล้านคน คงที่จากเดือนที่ผ่านมา โดยแบ่งออกเป็น 1) กำลังแรงงานประมาณ 12.04 ล้านคน คิดเป็นร้อยละ 59.57 ของจำนวนประชากรวัยแรงงาน ประกอบด้วย ผู้มีงานทำประมาณ 11.64 ล้านคน คิดเป็นร้อยละ 96.66 และผู้ว่างงานประมาณ 0.40 ล้านคน คิดเป็นร้อยละ 3.34 และ 2) ผู้ที่ไม่อยู่ในกำลังแรงงานประมาณ 8.17 ล้านคน คิดเป็นร้อยละ 40.43 ของจำนวนประชากรวัยแรงงาน (แผนภาพ 9 และ 10)

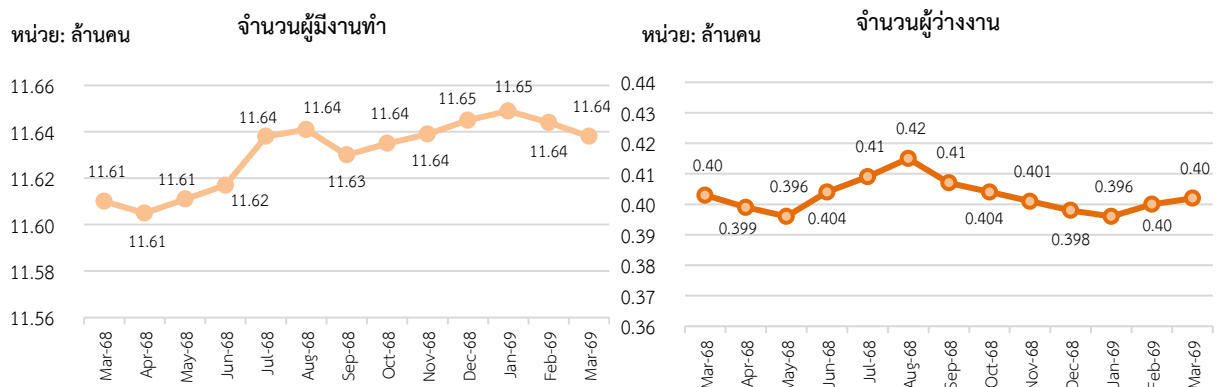
แผนภาพ 9: จำนวนกำลังแรงงานและผู้ที่ไม่อยู่ในกำลังแรงงาน (Labour force and People not in the labour force)



ที่มา: National Statistics Taiwan

หมายเหตุ: ประมวลข้อมูลโดยกลุ่มงานนโยบายเศรษฐกิจการแรงงานระหว่างประเทศ กองเศรษฐกิจการแรงงาน

แผนภาพ 10: จำนวนผู้มีงานทำและผู้ว่างงานของไต้หวัน (Employed and Unemployed Persons)

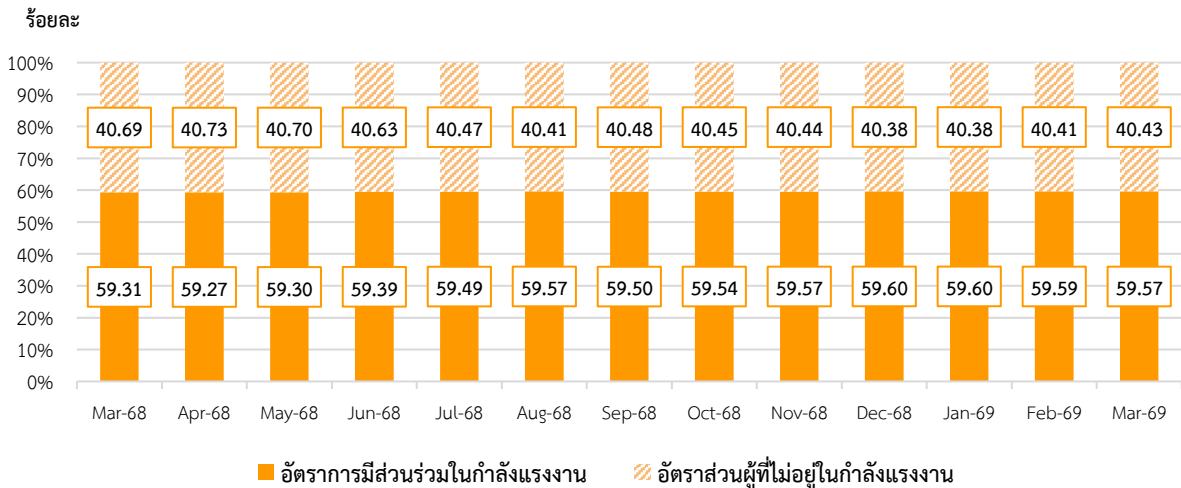


ที่มา: National Statistics Taiwan

หมายเหตุ: ประมวลข้อมูลโดยกลุ่มงานนโยบายเศรษฐกิจการแรงงานระหว่างประเทศ กองเศรษฐกิจการแรงงาน

อัตราการมีส่วนร่วมในกำลังแรงงาน เดือนมีนาคม 2569 ลดลงจากเดือนที่ผ่านมาอยู่ที่ร้อยละ 59.57 ซึ่งสามารถอธิบายได้ว่า หากมีประชากรวัยทำงานอายุ 15 ปีขึ้นไป จำนวน 100 คน จะเป็นผู้ที่อยู่ในกำลังแรงงาน ประมาณ 59-60 คน สำหรับอัตราส่วนผู้ที่ไม่อยู่ในกำลังแรงงาน เพิ่มขึ้นจากเดือนที่ผ่านมาอยู่ที่ร้อยละ 40.43 (แผนภาพ 11)

แผนภาพ 11: อัตราการมีส่วนร่วมในกำลังแรงงานและอัตราผู้ไม่อยู่ในกำลังแรงงาน
(Labour Force Participation Rate & Outside Labour Force Rate)



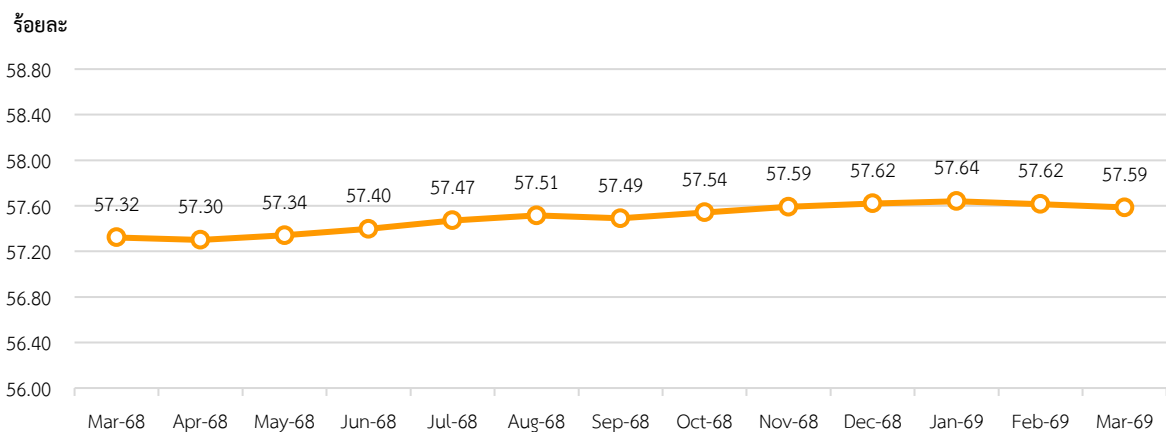
ที่มา: National Statistics Taiwan

หมายเหตุ: ประมวลข้อมูลโดยกลุ่มงานนโยบายเศรษฐกิจการแรงงานระหว่างประเทศ กองเศรษฐกิจการแรงงาน

2. สถานการณ์การจ้างงานของไต้หวัน (Employment Situation)

ผู้มีงานทำเดือนมีนาคม 2569 มีจำนวนประมาณ 11.64 ล้านคน โดยคิดเป็นอัตราส่วนผู้มีงานทำต่อจำนวนประชากรวัยแรงงานที่มีอายุ 15 ปีขึ้นไป (จำนวน 20.21 ล้านคน) ลดลงจากเดือนที่ผ่านมาอยู่ที่ร้อยละ 57.59 (แผนภาพ 12)

แผนภาพ 12: อัตราส่วนผู้มีงานทำต่อจำนวนประชากรวัยแรงงาน (Employment to Population Ratio)

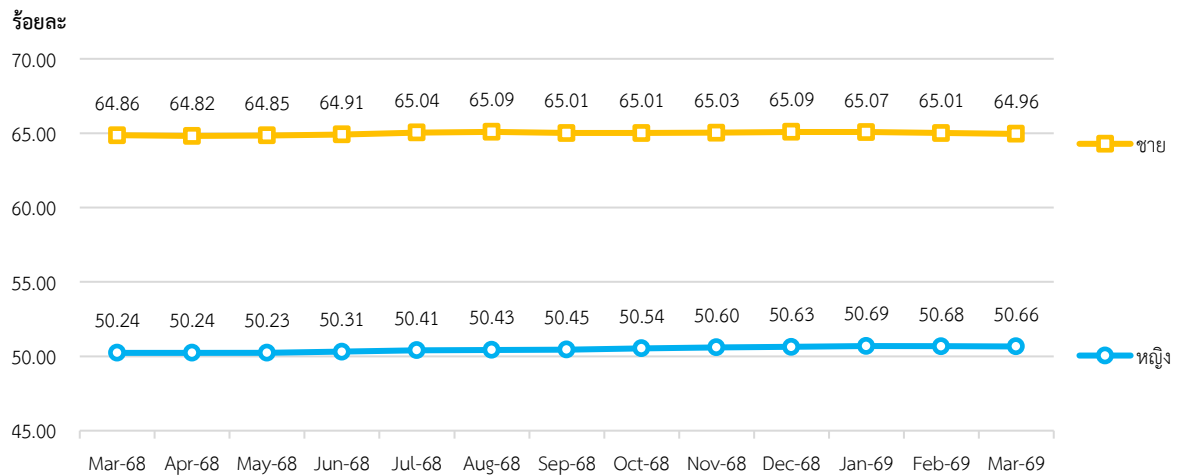


ที่มา: National Statistics Taiwan

หมายเหตุ: ประมวลข้อมูลโดยกลุ่มงานนโยบายเศรษฐกิจการแรงงานระหว่างประเทศ กองเศรษฐกิจการแรงงาน

หากจำแนกตามเพศ อัตราส่วนผู้มีงานทำต่อจำนวนประชากรวัยแรงงานเพศชาย ลดลงจากเดือนที่ผ่านมา อยู่ที่ร้อยละ 64.96 และเพศหญิง ลดลงจากเดือนที่ผ่านมาอยู่ที่ร้อยละ 50.66 (แผนภาพ 13)

แผนภาพ 13: อัตราส่วนผู้มีงานทำต่อจำนวนประชากรวัยแรงงาน จำแนกตามเพศ (Employment to Population Ratio by Sex)



ที่มา: National Statistics Taiwan

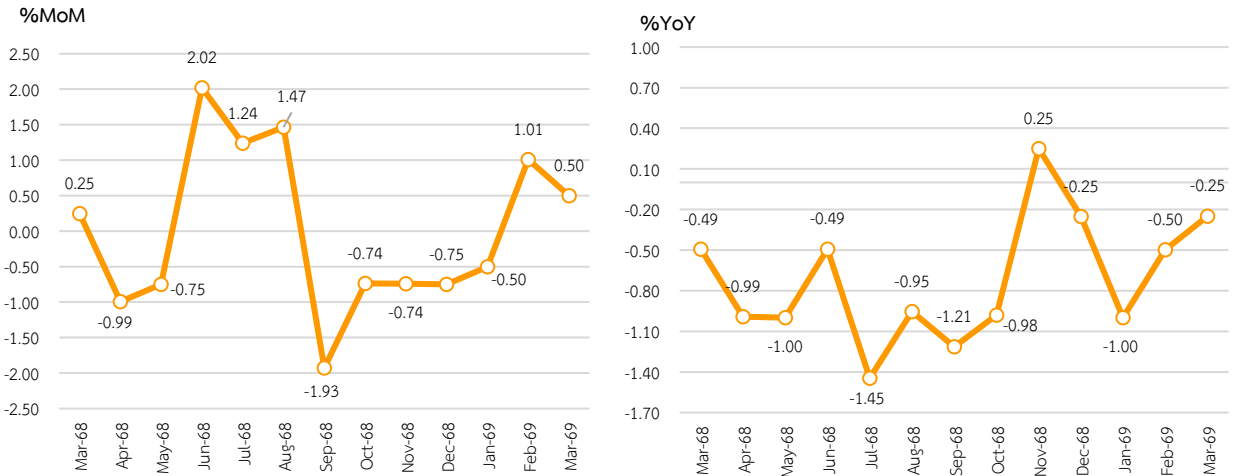
หมายเหตุ: ประมวลข้อมูลโดยกลุ่มงานนโยบายเศรษฐกิจการแรงงานระหว่างประเทศ กองเศรษฐกิจการแรงงาน

จำนวนผู้มีงานทำในภาคอุตสาหกรรม เดือนมีนาคม 2569 ประกอบด้วย ผู้มีงานทำในภาคเกษตรจำนวน ประมาณ 0.47 ล้านคน โดยคิดเป็นร้อยละ 4.08 และผู้มีงานทำนอกภาคเกษตรจำนวนประมาณ 11.16 ล้านคน โดยคิดเป็นร้อยละ 95.92 ของผู้มีงานทำทั้งหมด

อุตสาหกรรมที่มีการจ้างงานขยายตัวสูงสุด 3 อันดับแรก เมื่อเทียบกับเดือนที่ผ่านมา (%MoM) ได้แก่ การจัดหาไฟฟ้า และการบำบัดน้ำเสีย (ร้อยละ 2.22) ศิลปะ ความบันเทิง และนันทนาการ (ร้อยละ 1.53) กิจกรรมทางวิชาชีพ วิทยาศาสตร์ และเทคนิค (ร้อยละ 0.71) ในขณะที่อุตสาหกรรมที่มีการจ้างงานหดตัวสูงสุด 3 อันดับแรก ได้แก่ กิจกรรมอสังหาริมทรัพย์ (ร้อยละ -0.98) การบริหารราชการ และการป้องกันประเทศ (ร้อยละ -0.80) เกษตรกรรม การป่าไม้ การประมง และการล่าสัตว์ (ร้อยละ -0.63) (แผนภาพ 13)

สำหรับอุตสาหกรรมที่มีการจ้างงานขยายตัวสูงสุด 3 อันดับแรก เมื่อเทียบกับเดือนเดียวกันในปีที่ผ่านมา (%YoY) ได้แก่ การจัดหาไฟฟ้า และการบำบัดน้ำเสีย (ร้อยละ 5.75) ศิลปะ ความบันเทิง และนันทนาการ (ร้อยละ 5.56) กิจกรรมการบริการสนับสนุน (ร้อยละ 3.67) ในขณะที่อุตสาหกรรมที่มีการจ้างงานหดตัวสูงสุด 3 อันดับแรก ได้แก่ กิจกรรมอสังหาริมทรัพย์ (ร้อยละ -4.72) เกษตรกรรม การป่าไม้ การประมง และการล่าสัตว์ (ร้อยละ -2.66) การบริหารราชการ และการป้องกันประเทศ (ร้อยละ -1.06) (แผนภาพ 14)

แผนภาพ 16: อัตราการเปลี่ยนแปลงของจำนวนผู้ว่างงานของไต้หวัน

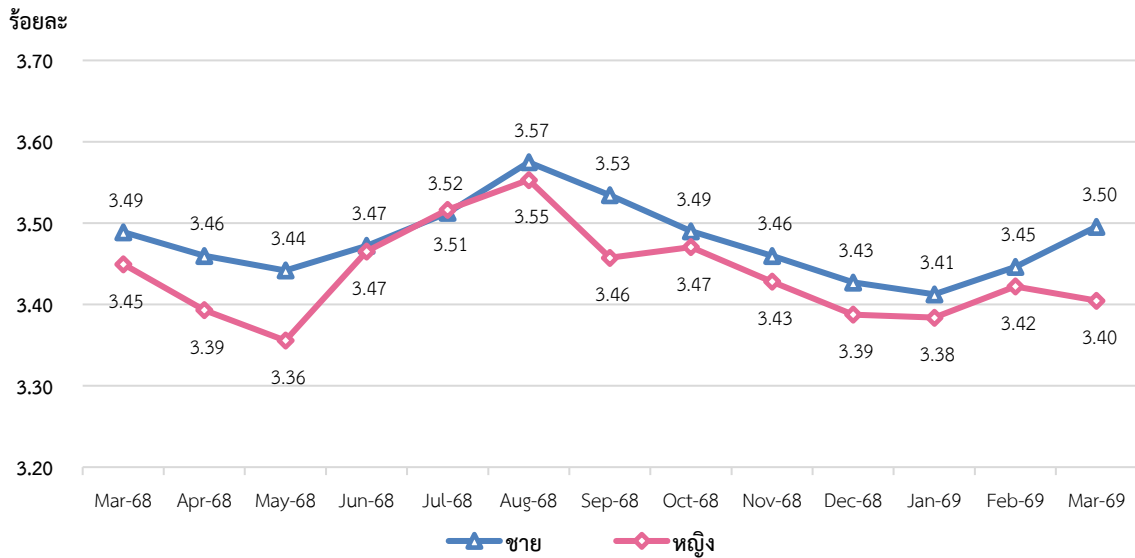


ที่มา: National Statistics Taiwan

หมายเหตุ: ประมวลข้อมูลโดยกลุ่มงานนโยบายเศรษฐกิจการแรงงานระหว่างประเทศ กองเศรษฐกิจการแรงงาน

หากจำแนกอัตราการว่างงานตามเพศ พบว่า เพศชายมีอัตราการว่างงาน เพิ่มขึ้นจากเดือนที่ผ่านมา อยู่ที่ร้อยละ 3.50 ในขณะที่เพศหญิงมีอัตราการว่างงาน ลดลงจากเดือนที่ผ่านมาอยู่ที่ร้อยละ 3.40 (แผนภาพ 17)

แผนภาพ 17: อัตราการว่างงานของไต้หวันจำแนกตามเพศ (Unemployment Rate by Sex)



ที่มา: National Statistics Taiwan

หมายเหตุ: ประมวลข้อมูลโดยกลุ่มงานนโยบายเศรษฐกิจการแรงงานระหว่างประเทศ กองเศรษฐกิจการแรงงาน

4. สถานการณ์เศรษฐกิจของไต้หวันเดือนมีนาคม 2569

- สถานการณ์เงินเฟ้อ ดัชนีราคาผู้บริโภค (CPI)³ เท่ากับ 110.36 เพิ่มขึ้นประมาณร้อยละ 1.2 เมื่อเทียบกับปีก่อน สะท้อนแรงกดดันเงินเฟ้อที่อยู่ในระดับค่อนข้างจำกัด โดยการชะลอตัวของราคาได้รับแรงสนับสนุนจากมาตรการรักษาเสถียรภาพราคาของภาครัฐ โดยเฉพาะการดูแลต้นทุนพลังงานและเชื้อเพลิง รวมถึงราคาสินค้าอาหารบางหมวดที่ปรับลดลง ขณะที่หมวดที่อยู่อาศัยและสาธารณูปโภคยังคงขยายตัวแต่ในอัตราที่ชะลอลง

- ดัชนีผู้จัดการฝ่ายซื้อภาคการผลิต (PMI)⁴ อยู่ที่ระดับ 53.3 เพิ่มขึ้นจากเดือนก่อนหน้าจากระดับ 55.2 สะท้อนถึงการปรับตัวดีขึ้นของภาคการผลิตในอัตราที่ชะลอลง แม้อย่างคงอยู่ในระดับแข็งแกร่ง การผลิตและคำสั่งซื้อใหม่เพิ่มขึ้นในอัตราที่ชะลอตัวลง แต่ยังคงสูงกว่าค่าเฉลี่ยระยะยาว โดยได้รับแรงสนับสนุนจากอุปสงค์ทั้งในประเทศและต่างประเทศที่แข็งแกร่ง โดยเฉพาะในกลุ่มผลิตภัณฑ์เซมิคอนดักเตอร์และสินค้าที่เกี่ยวข้องกับปัญญาประดิษฐ์ (AI) ขณะที่คำสั่งซื้อเพื่อการส่งออกใหม่ยังคงขยายตัวในระดับดี

- ยอดค้าปลีก ขยายตัวร้อยละ 3.2 เมื่อเทียบกับช่วงเดียวกันของปีก่อน สะท้อนการเติบโตของการใช้จ่ายภาคครัวเรือนอย่างต่อเนื่อง โดยหมวดสินค้าที่สนับสนุนการเติบโต ได้แก่ ห้างสรรพสินค้าและร้านค้าทั่วไป อาหารและเครื่องดื่ม เสื้อผ้าและสิ่งทอ รวมถึงเครื่องใช้ภายในครัวเรือนและสินค้าเวชภัณฑ์

- ผลผลิตอุตสาหกรรม ขยายตัวร้อยละ 28.68 เมื่อเทียบกับช่วงเดียวกันของปีก่อน โดยได้รับแรงสนับสนุนสำคัญจากอุตสาหกรรมการผลิตที่เกี่ยวข้องกับเทคโนโลยีขั้นสูง โดยเฉพาะเซมิคอนดักเตอร์ การประมวลผลสมรรถนะสูง (HPC) ปัญญาประดิษฐ์ (AI) และชิ้นส่วนอิเล็กทรอนิกส์ ซึ่งได้รับอานิสงส์จากอุปสงค์ทั่วโลกที่ยังอยู่ในระดับแข็งแกร่ง ส่งผลให้การผลิตในหมวดอิเล็กทรอนิกส์และสารสนเทศขยายตัวเด่นชัด

- การส่งออก ขยายตัวร้อยละ 61.8 ในระดับสูงเมื่อเทียบกับช่วงเดียวกันของปีก่อน โดยได้รับแรงหนุนสำคัญจากความต้องการสินค้าเทคโนโลยีขั้นสูงในตลาดโลก โดยเฉพาะผลิตภัณฑ์เซมิคอนดักเตอร์ อุปกรณ์อิเล็กทรอนิกส์ และสินค้าที่เกี่ยวข้องกับปัญญาประดิษฐ์ (AI) ซึ่งยังคงเป็นแรงขับเคลื่อนหลักของภาคการค้าต่างประเทศของไต้หวัน ขณะที่การส่งออกไปยังตลาดสำคัญ อาทิ สหรัฐฯ และกลุ่มประเทศอาเซียน มีแนวโน้มขยายตัวต่อเนื่อง

ที่มา: Thailand Business Information Center in Taiwan)

และ Trading economics

เรียบเรียงโดย: กลุ่มงานนโยบายเศรษฐกิจการแรงงานระหว่างประเทศ กองเศรษฐกิจการแรงงาน

³ ดัชนีราคาผู้บริโภค (CPI) ไต้หวัน <https://eng.stat.gov.tw/Point.aspx?sid=t.2&n=4201&sms=11713>

⁴ Taiwan Manufacturing PMI <https://tradingeconomics.com/taiwan/manufacturing-pmi>

สถานการณ์กำลังแรงงานของญี่ปุ่น (Labour Force in Japan)

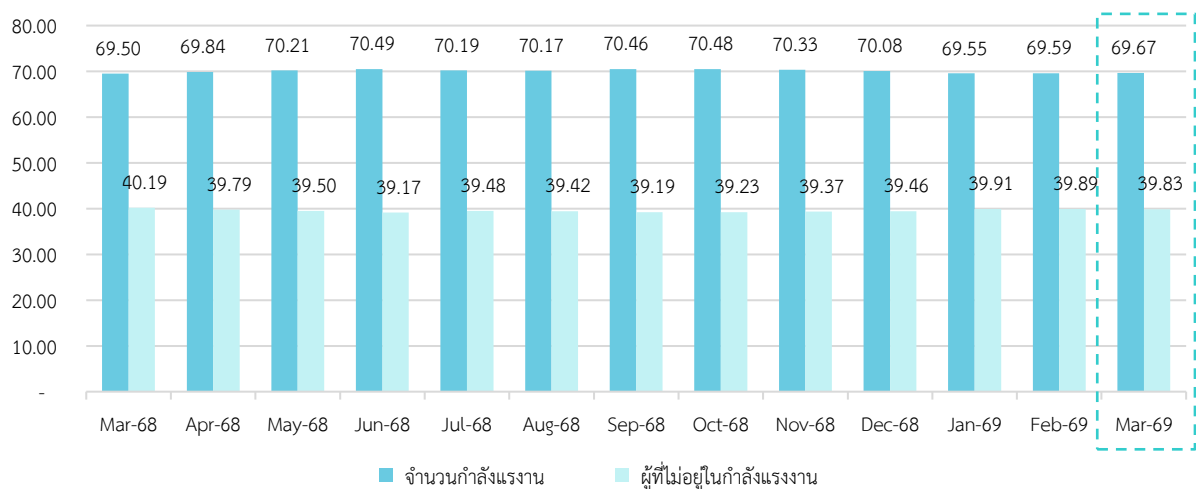
สถานการณ์แรงงานของประเทศญี่ปุ่น

1. สถานการณ์กำลังแรงงานของญี่ปุ่น (Labour Force)

ประชากรที่มีอายุ 15 ปี ขึ้นไป เดือนมีนาคม 2569 มีจำนวนประมาณ 109.50 ล้านคน เพิ่มขึ้นจากเดือนที่ผ่านมา โดยแบ่งออกเป็น 1) กำลังแรงงานประมาณ 69.67 ล้านคน คิดเป็นร้อยละ 63.63 ของจำนวนประชากรวัยแรงงาน ประกอบด้วย ผู้มีงานทำประมาณ 67.73 ล้านคน คิดเป็นร้อยละ 97.22 และผู้ว่างงานประมาณ 1.94 ล้านคน คิดเป็นร้อยละ 2.78 2) ผู้ที่ไม่อยู่ในกำลังแรงงานประมาณ 39.83 ล้านคน คิดเป็นร้อยละ 36.37 ของจำนวนประชากรวัยแรงงาน (แผนภาพ 18 และ 19)

แผนภาพ 18: จำนวนกำลังแรงงานและผู้ที่ไม่อยู่ในกำลังแรงงาน (Labour force and People not in the labour force)

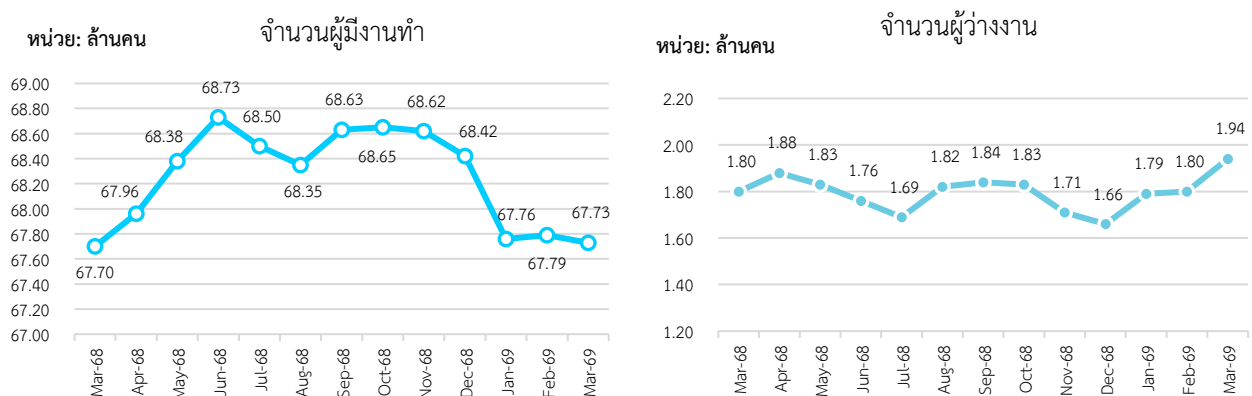
หน่วย: ล้านคน



ที่มา: National Statistics of Japan

หมายเหตุ: ประมวลข้อมูลโดยกลุ่มงานนโยบายเศรษฐกิจการแรงงานระหว่างประเทศ กองเศรษฐกิจการแรงงาน

แผนภาพ 19: จำนวนผู้มีงานทำและจำนวนผู้ว่างงานของญี่ปุ่น



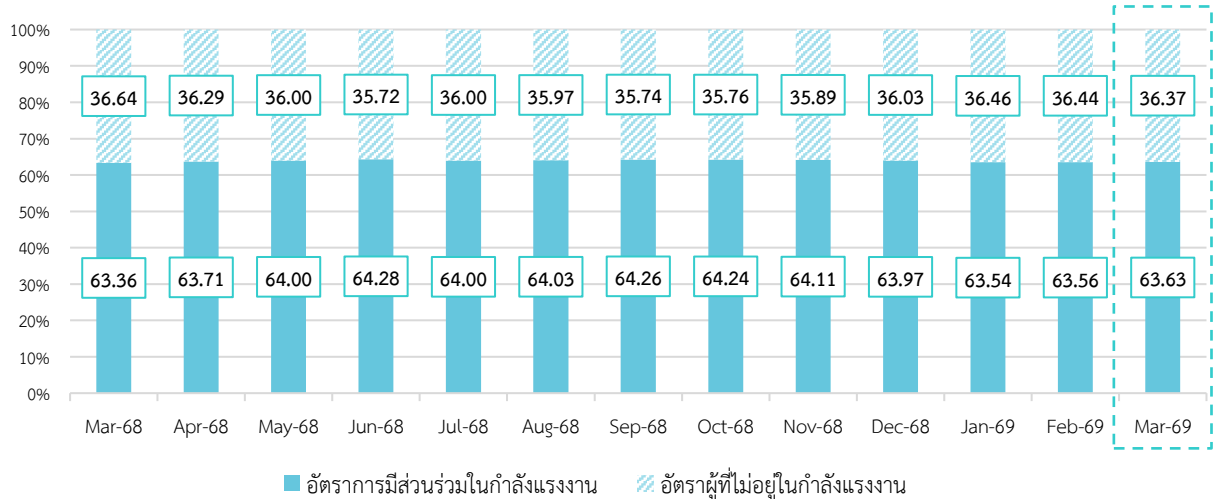
ที่มา: National Statistics of Japan

หมายเหตุ: ประมวลข้อมูลโดยกลุ่มงานนโยบายเศรษฐกิจการแรงงานระหว่างประเทศ กองเศรษฐกิจการแรงงาน

อัตราการมีส่วนร่วมในกำลังแรงงาน เดือนมีนาคม 2569 เพิ่มขึ้นจากเดือนที่ผ่านมาอยู่ที่ร้อยละ 63.63 ซึ่งสามารถอธิบายได้ว่า หากมีประชากรวัยทำงานอายุ 15 ปีขึ้นไป จำนวน 100 คน จะเป็นผู้ที่อยู่ในกำลังแรงงาน ประมาณ 63 - 64 คน สำหรับอัตราผู้ที่ไม่อยู่ในกำลังแรงงาน ลดลงจากเดือนที่ผ่านมาอยู่ที่ร้อยละ 36.37 (แผนภาพ 20)

แผนภาพ 20: อัตราการมีส่วนร่วมในกำลังแรงงานและอัตราผู้ไม่อยู่ในกำลังแรงงาน (Labour Force Participation Rate and Outside Labour Force Rate)

ร้อยละ



ที่มา: National Statistics of Japan

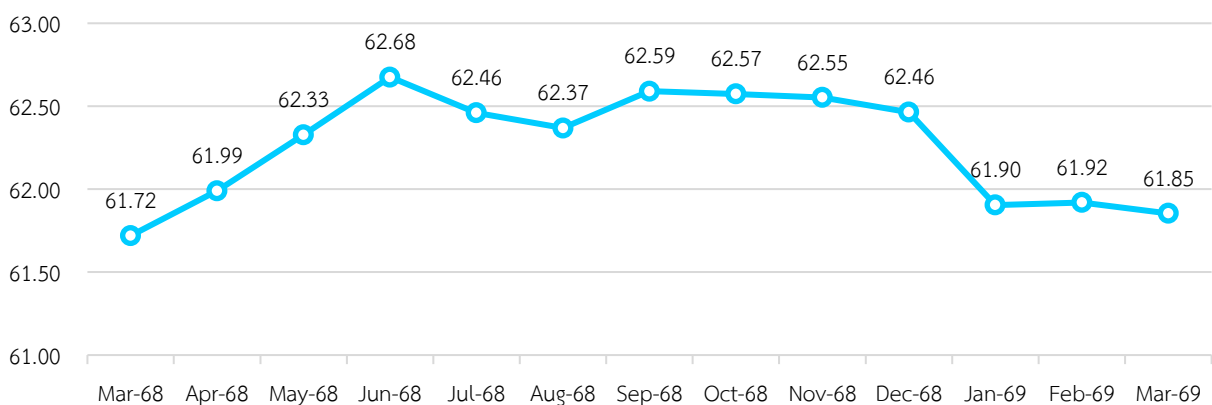
หมายเหตุ: ประมวลผลข้อมูลโดยกลุ่มงานนโยบายเศรษฐกิจการแรงงานระหว่างประเทศ กองเศรษฐกิจการแรงงาน

2. สถานการณ์การจ้างงานของญี่ปุ่น (Employment Situation)

ผู้มีงานทำเดือนมีนาคม 2569 มีจำนวนประมาณ 67.73 ล้านคน โดยคิดเป็นอัตราส่วนผู้มีงานทำต่อจำนวนประชากรวัยแรงงานที่มีอายุ 15 ปีขึ้นไป (จำนวน 109.50 ล้านคน) ลดลงจากเดือนที่ผ่านมาอยู่ที่ร้อยละ 61.85 (แผนภาพ 21)

แผนภาพ 21: อัตราส่วนผู้มีงานทำต่อประชากรวัยแรงงาน (Employment to Population Ratio)

ร้อยละ

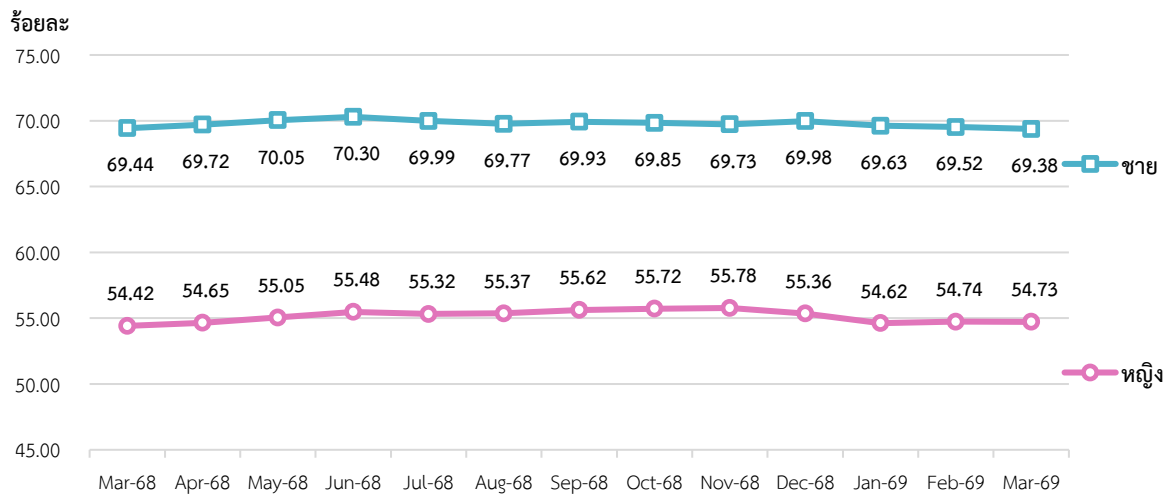


ที่มา: National Statistics of Japan

หมายเหตุ: ประมวลผลข้อมูลโดยกลุ่มงานนโยบายเศรษฐกิจการแรงงานระหว่างประเทศ กองเศรษฐกิจการแรงงาน

หากจำแนกตามเพศ อัตราส่วนผู้มีงานทำต่อจำนวนประชากรวัยแรงงานเพศชาย ลดลงจากเดือนที่ผ่านมา อยู่ที่ร้อยละ 69.38 และเพศหญิง ลดลงจากเดือนที่ผ่านมา อยู่ที่ร้อยละ 54.73 (แผนภาพ 22)

แผนภาพ 22: อัตราส่วนผู้มีงานทำต่อประชากรวัยแรงงาน จำแนกตามเพศ (Employment to Population Ratio by Sex)



ที่มา: National Statistics of Japan

หมายเหตุ: ประมวลข้อมูลโดยกลุ่มงานนโยบายเศรษฐกิจการแรงงานระหว่างประเทศ กองเศรษฐกิจการแรงงาน

จำนวนผู้มีงานทำในภาคอุตสาหกรรม เดือนมีนาคม 2569 ประกอบด้วย 1) ผู้มีงานทำในภาคเกษตร ประมาณ 1.79 ล้านคน โดยคิดเป็นร้อยละ 2.52 และ 2) ผู้มีงานทำนอกภาคเกษตร ประมาณ 69.20 ล้านคน โดยคิดเป็นร้อยละ 97.48 ของผู้มีงานทำทั้งหมด

อุตสาหกรรมที่การจ้างงานมีการขยายตัวสูงสุด 3 อันดับแรก เมื่อเปรียบเทียบกับเดือนที่ผ่านมา (%MoM) ได้แก่ การประมง (ร้อยละ 60.00) เกษตรกรรม และการป่าไม้ (ร้อยละ 11.76) การทำเหมืองแร่ และเหมืองหิน (ร้อยละ 10.00) ในขณะที่อุตสาหกรรมที่การจ้างงานหดตัวสูงสุด 3 อันดับแรก ได้แก่ ไฟฟ้า ก๊าซ ไอน้ำ และการจัดหาน้ำ (ร้อยละ -8.57) กิจกรรมบริการด้านอื่นๆ เช่น กิจกรรมของสมาคมวิชาชีพ สหภาพแรงงาน องค์กรภาคประชาสังคม เป็นต้น (ร้อยละ -2.69) การขายส่ง และการขายปลีก (ร้อยละ -2.32) (แผนภาพ 22)

สำหรับอุตสาหกรรมที่มีการจ้างงานขยายตัวสูงสุด 3 อันดับแรก เมื่อเทียบกับเดือนเดียวกันในปีที่ผ่านมา (%YoY) ได้แก่ การประมง ไฟฟ้า ก๊าซ ไอน้ำ และการจัดหาน้ำเท่ากัน (ร้อยละ 14.29) กิจกรรมอสังหาริมทรัพย์ (ร้อยละ 6.21) ในขณะที่อุตสาหกรรมที่มีการจ้างงานหดตัวสูงสุด 3 อันดับแรก ได้แก่ กิจกรรมบริการด้านอื่น ๆ เช่น กิจกรรมของสมาคมวิชาชีพ สหภาพแรงงาน องค์กรภาคประชาสังคม เป็นต้น (ร้อยละ -48.16) การทำเหมืองแร่ และเหมืองหิน (ร้อยละ -45.00) อุตสาหกรรมที่ไม่สามารถจำแนกได้ เช่น งานอาสาสมัคร ฟรีแลนซ์ เป็นต้น (ร้อยละ -19.23) (แผนภาพ 23)

แผนภาพ 23: จำนวนผู้มีงานทำ จำแนกตามอุตสาหกรรม (Employed Person by Industry)



ที่มา: National Statistics of Japan

หมายเหตุ: ประมวลข้อมูลโดยกลุ่มงานนโยบายเศรษฐกิจการแรงงานระหว่างประเทศ กองเศรษฐกิจการแรงงาน

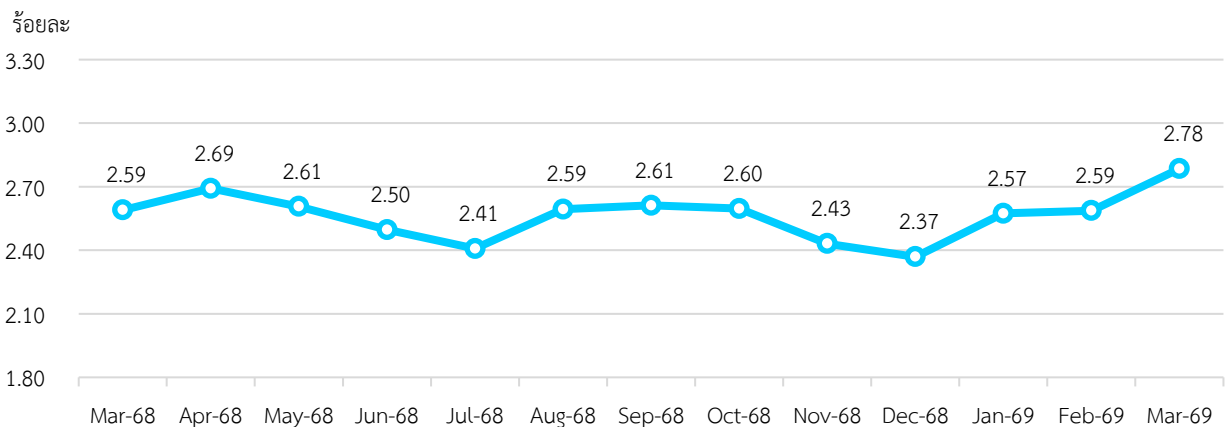
: การบริการผสมผสาน (COMPOUND SERVICES) ได้แก่ กิจกรรมที่เกี่ยวข้องกับบริการไปรษณีย์ (POSTAL SERVICES) และสมาคมสหกรณ์ (COOPERATIVE ASSOCIATIONS)

3. สถานการณ์การว่างงานของญี่ปุ่น (Unemployment)

จำนวนผู้ว่างงานเดือนมีนาคม 2569	ประมาณ 1.94 ล้านคน
- %MoM (มีนาคม 2569 เทียบกับ กุมภาพันธ์ 2569)	7.78 %
- %YoY (มีนาคม 2569 เทียบกับ มีนาคม 2568)	7.78 %

เดือนมีนาคม 2569 มีผู้ว่างงาน ประมาณ 1.94 ล้านคน อัตราการว่างงานเพิ่มขึ้นจากเดือนที่ผ่านมา คิดเป็นร้อยละ 2.78 เมื่อเทียบอัตราการเปลี่ยนแปลงของจำนวนผู้ว่างงานเพิ่มขึ้นจากเดือนที่ผ่านมา อยู่ที่ร้อยละ 7.78 และลดลงเมื่อเทียบกับเดือนเดียวกันในปีที่ผ่านมา อยู่ที่ร้อยละ 7.78 (แผนภาพ 24 และ 25)

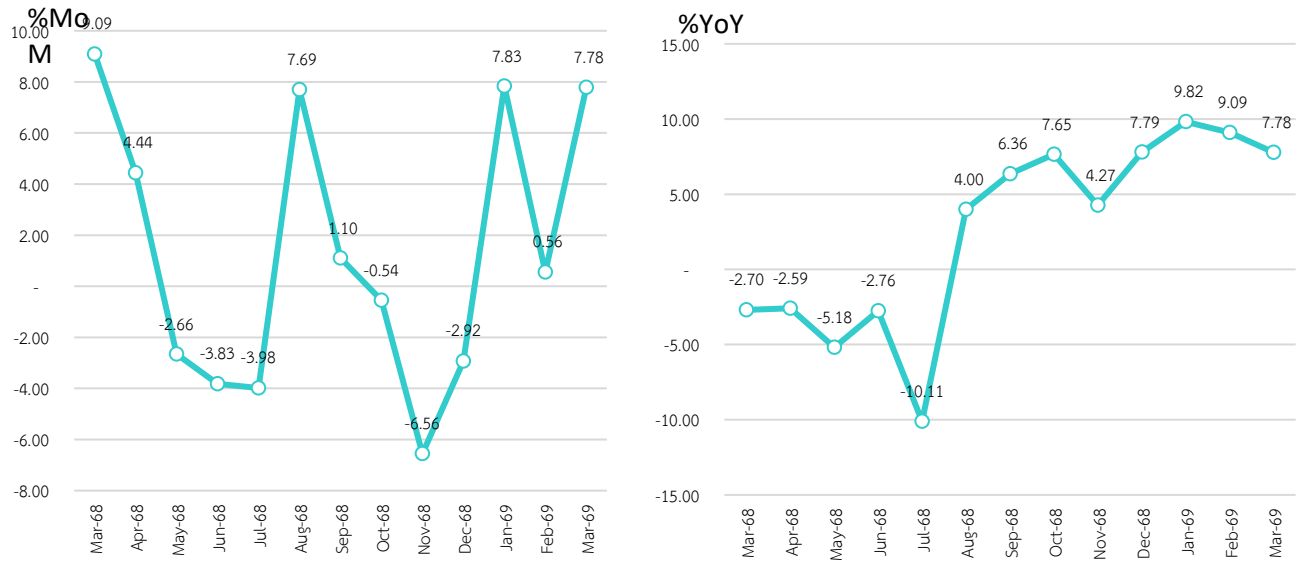
แผนภาพ 24: อัตราการว่างงานของญี่ปุ่น (Unemployment Rate)



ที่มา: National Statistics of Japan

หมายเหตุ: ประมวลข้อมูลโดยกลุ่มงานนโยบายเศรษฐกิจการแรงงานระหว่างประเทศ กองเศรษฐกิจการแรงงาน

แผนภาพ 25: อัตราการเปลี่ยนแปลงของจำนวนผู้ว่างงานของญี่ปุ่น

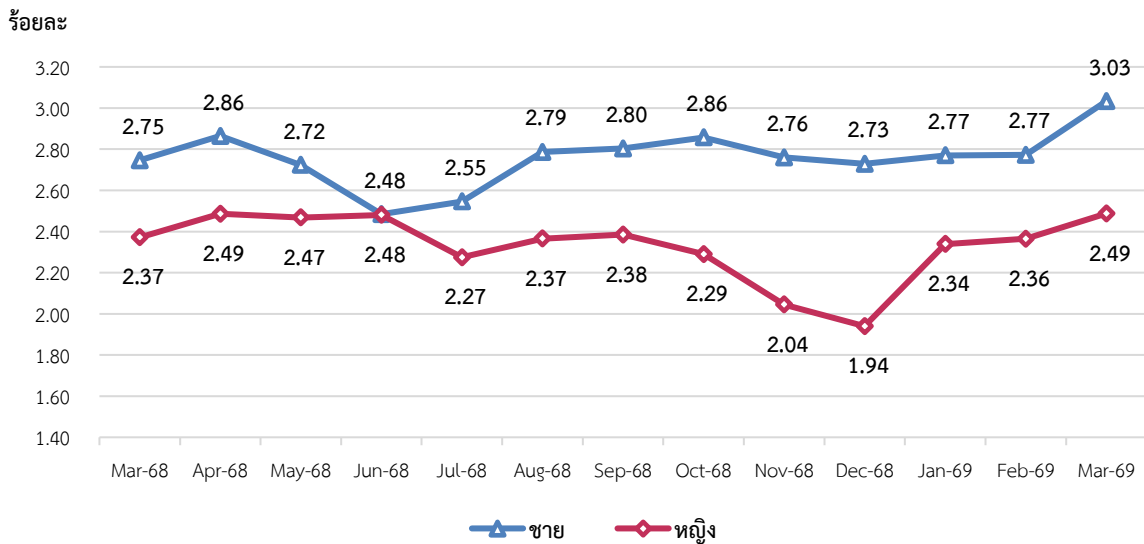


ที่มา: National Statistics of Japan

หมายเหตุ: ประมวลผลข้อมูลโดยกลุ่มงานนโยบายเศรษฐกิจการแรงงานระหว่างประเทศ กองเศรษฐกิจการแรงงาน

หากจำแนกอัตราการว่างงานตามเพศ พบว่า เพศชายมีอัตราการว่างงาน เพิ่มขึ้นจากเดือนที่ผ่านมา อยู่ที่ร้อยละ 3.03 ในขณะที่เพศหญิงมีอัตราว่างงานเพิ่มขึ้นจากเดือนที่ผ่านมา อยู่ที่ร้อยละ 2.49 (แผนภาพ 26)

แผนภาพ 26: อัตราการว่างงานของญี่ปุ่น จำแนกตามเพศ (Unemployment Rate by Sex)



ที่มา: National Statistics of Japan

หมายเหตุ: ประมวลผลข้อมูลโดยกลุ่มงานนโยบายเศรษฐกิจการแรงงานระหว่างประเทศ กองเศรษฐกิจการแรงงาน

4. สถานการณ์เศรษฐกิจประเทศญี่ปุ่นเดือนมีนาคม 2569

- **ดัชนีราคาผู้บริโภค (CPI)⁵** เท่ากับ 112.7 เพิ่มขึ้นร้อยละ 3.60 เมื่อเทียบกับปีก่อน สาเหตุสำคัญมาจากการปรับเพิ่มของราคาอาหาร โดยเฉพาะข้าวและอาหารแปรรูป รวมถึงต้นทุนบริการที่ยังอยู่ในทิศทางขาขึ้นตามแรงกดดันด้านค่าจ้าง

- **ดัชนีผู้จัดการฝ่ายจัดซื้อภาคการผลิต (PMI)⁶** อยู่ที่ระดับ 51.6 เพิ่มขึ้นจากเดือนก่อน สะท้อนว่าภาคการผลิตยังคงอยู่ในภาวะขยายตัว แต่การผลิตและคำสั่งซื้อใหม่ขยายตัวในอัตราที่ลดลง ส่งผลให้การจ้างงานเพิ่มขึ้นในอัตราชะลอลง แม้ภาคธุรกิจยังเดินหน้าขยายกำลังการผลิตเพื่อรองรับปัญหาการขาดแคลนแรงงานด้านต้นทุนการผลิตเผชิญแรงกดดันเพิ่มขึ้นจากราคาวัตถุดิบ พลังงาน ต้นทุนแรงงาน และการอ่อนค่าของเงินเยน ส่งผลให้ผู้ประกอบการเร่งปรับขึ้นราคาสินค้า ขณะที่ความเชื่อมั่นภาคธุรกิจลดลงจากความไม่แน่นอนด้านเศรษฐกิจและความเสี่ยงทางภูมิรัฐศาสตร์

- **ยอดขายปลีก⁷** ยอดค้าปลีกของญี่ปุ่นขยายตัวร้อยละ 1.7 เมื่อเทียบกับช่วงเดียวกันของปีก่อน โดยได้รับแรงสนับสนุนจากมาตรการกระตุ้นเศรษฐกิจของภาครัฐที่ช่วยส่งเสริมกำลังซื้อและการบริโภคภายในประเทศอย่างต่อเนื่อง ทั้งนี้ การเติบโตของยอดค้าปลีกได้รับปัจจัยหนุนสำคัญจากการใช้จ่ายในหมวดยานยนต์และสินค้าอุปโภคบริโภค ซึ่งสะท้อนถึงการตอบสนองของภาคครัวเรือนต่อมาตรการสนับสนุนด้านรายได้และการใช้จ่าย

- **ผลผลิตอุตสาหกรรม** เพิ่มขึ้นเล็กน้อยเมื่อเทียบกับเดือนก่อนหน้าที่ร้อยละ 2.3 สะท้อนการฟื้นตัวของภาคการผลิตภายหลังความผันผวนในช่วงต้นปี โดยได้รับแรงสนับสนุนจากการขยายตัวของการผลิตในอุตสาหกรรมยานยนต์ เครื่องจักร และอุปกรณ์อิเล็กทรอนิกส์ ตามการฟื้นตัวของอุปสงค์ทั้งในประเทศและต่างประเทศ อย่างไรก็ตาม ภาคอุตสาหกรรมญี่ปุ่นยังเผชิญแรงกดดันจากความไม่แน่นอนของเศรษฐกิจโลก ต้นทุนการผลิตที่ยังอยู่ในระดับสูง และความเสี่ยงจากภาวะการค้าโลกที่ชะลอตัว

- **การส่งออก** การส่งออกของญี่ปุ่น ขยายตัวร้อยละ 3.9 เมื่อเทียบกับช่วงเดียวกันของปีก่อน สะท้อนการฟื้นตัวอย่างต่อเนื่องของภาคการค้าต่างประเทศ โดยมีแรงสนับสนุนจากการส่งออกสินค้าเครื่องจักร อุปกรณ์อิเล็กทรอนิกส์ และยานยนต์ไปยังตลาดสำคัญ โดยเฉพาะสหรัฐอเมริกาและบางประเทศในเอเชีย

ที่มา: Trading Economics, Infoquest,

และสำนักงานเศรษฐกิจการคลัง

เรียบเรียงโดย: กลุ่มงานนโยบายเศรษฐกิจการแรงงานระหว่างประเทศ กองเศรษฐกิจการแรงงาน

⁵ CPI <https://tradingeconomics.com/japan/consumer-price-index-cpi>

⁶ PMI <https://tradingeconomics.com/japan/manufacturing-pmi>

⁷ ยอดค้าปลีก <https://www.fpo.go.th/main/Economic-report/Weekly-Economic-Conditions/23572.aspx>

สถานการณ์กำลังแรงงานของสาธารณรัฐเกาหลี (Labour Force in Republic of Korea)

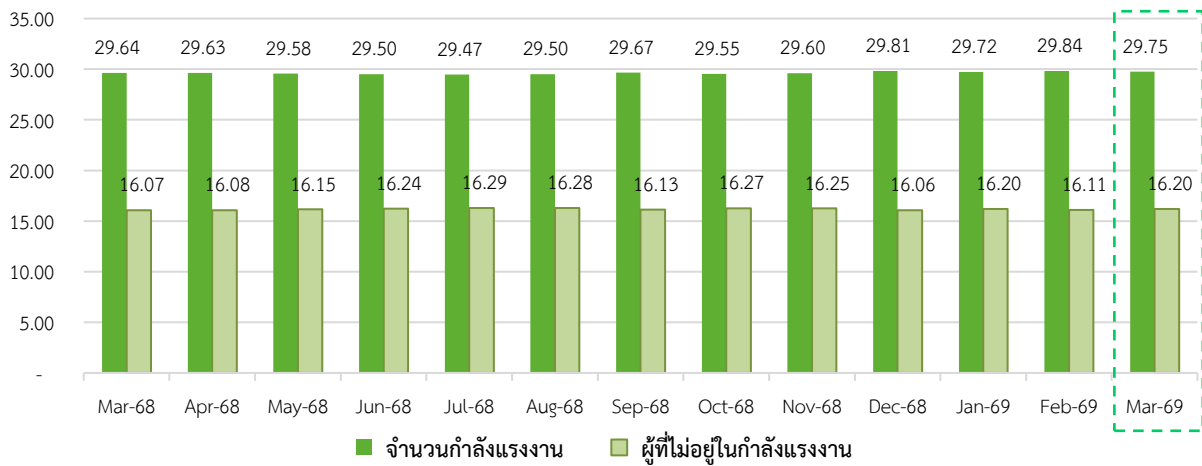
สถานการณ์แรงงานของสาธารณรัฐเกาหลี

1. สถานการณ์กำลังแรงงานของสาธารณรัฐเกาหลี (Labour Force)

ประชากรที่มีอายุ 15 ปี ขึ้นไป เดือนมีนาคม 2569 มีจำนวนประมาณ 45.95 ล้านคน เพิ่มขึ้นจากเดือนที่ผ่านมา โดยแบ่งออกเป็น 1) กำลังแรงงานประมาณ 29.75 ล้านคน คิดเป็นร้อยละ 64.75 ของจำนวนประชากรวัยแรงงาน ประกอบด้วย ผู้มีงานทำประมาณ 28.95 ล้านคน คิดเป็นร้อยละ 97.31 และผู้ว่างงานประมาณ 0.80 ล้านคน คิดเป็นร้อยละ 2.69 และ 2) ผู้ที่ไม่อยู่ในกำลังแรงงานประมาณ 16.20 ล้านคน คิดเป็นร้อยละ 35.25 ของจำนวนประชากรวัยแรงงาน (แผนภาพ 27 และ 28)

แผนภาพ 27: จำนวนกำลังแรงงานและผู้ที่ไม่อยู่ในกำลังแรงงาน (Labour force and People not in the labour force)

หน่วย: ล้านคน

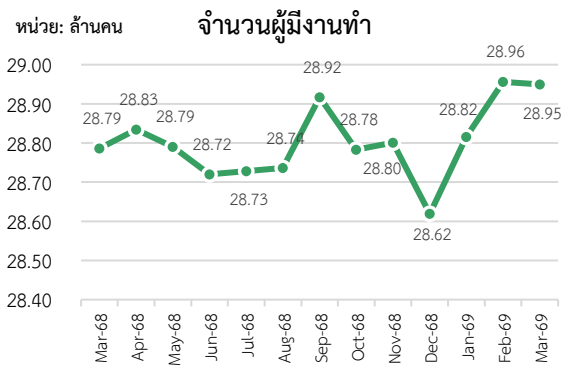


ที่มา: Statistics Korea, Economically Active Population Survey

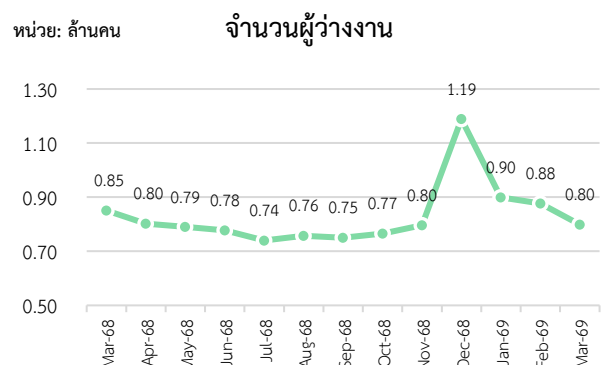
หมายเหตุ: ประมวลข้อมูลโดยกลุ่มงานนโยบายเศรษฐกิจการแรงงานระหว่างประเทศ กองเศรษฐกิจการแรงงาน

แผนภาพ 28: จำนวนผู้มีงานทำและจำนวนผู้ว่างงานของเกาหลีใต้

หน่วย: ล้านคน



หน่วย: ล้านคน

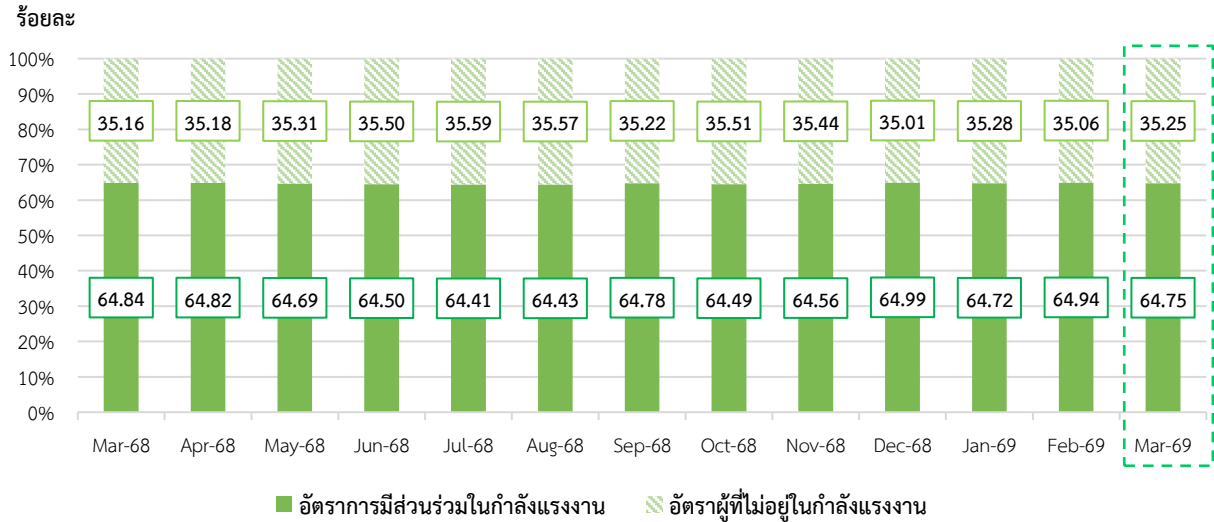


ที่มา: Statistics Korea, Economically Active Population Survey

หมายเหตุ: ประมวลข้อมูลโดยกลุ่มงานนโยบายเศรษฐกิจการแรงงานระหว่างประเทศ กองเศรษฐกิจการแรงงาน

อัตราการมีส่วนร่วมในกำลังแรงงาน เดือนมีนาคม 2569 ลดลงจากเดือนที่ผ่านมาอยู่ที่ร้อยละ 64.75 ซึ่งสามารถอธิบายได้ว่า หากมีประชากรวัยทำงานอายุ 15 ปีขึ้นไป จำนวน 100 คน จะเป็นผู้ที่อยู่ในกำลังแรงงาน ประมาณ 64 - 65 คน สำหรับอัตราผู้ที่ไม่อยู่ในกำลังแรงงาน ลดลงจากเดือนที่ผ่านมาอยู่ที่ร้อยละ 35.25 (แผนภาพ 29)

แผนภาพ 29: อัตราการมีส่วนร่วมในกำลังแรงงานและอัตราผู้ไม่อยู่ในกำลังแรงงาน (Labour Force Participation Rate and Outside Labour Force Rate)

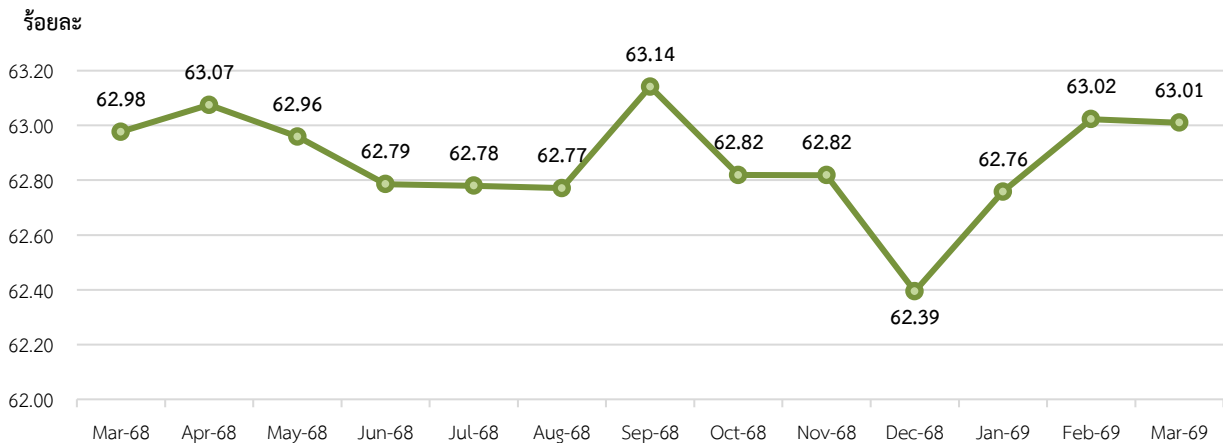


ที่มา: Statistics Korea, Economically Active Population Survey
 หมายเหตุ: ประมวลข้อมูลโดยกลุ่มงานนโยบายเศรษฐกิจการแรงงานระหว่างประเทศ กองเศรษฐกิจการแรงงาน

2. สถานการณ์การจ้างงานของเกาหลีใต้ (Employment Situation)

ผู้มีงานทำ เดือนมีนาคม 2569 มีจำนวนประมาณ 28.95 ล้านคน คิดเป็นอัตราส่วนผู้มีงานทำ ต่อจำนวนประชากรวัยแรงงานที่มีอายุ 15 ปีขึ้นไป (จำนวน 45.95 ล้านคน) ลดลงจากเดือนที่ผ่านมา อยู่ที่ร้อยละ 63.01 (แผนภาพ 30)

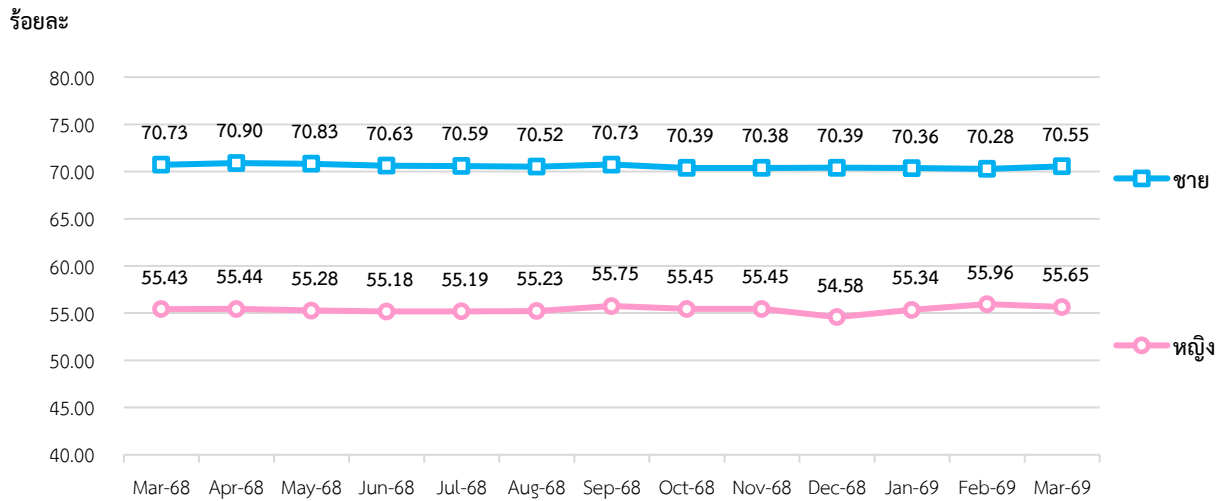
แผนภาพ 30: อัตราส่วนผู้มีงานทำต่อจำนวนประชากรวัยแรงงาน (Employment to Population Ratio)



ที่มา: Statistics Korea, Economically Active Population Survey
 หมายเหตุ: ประมวลข้อมูลโดยกลุ่มงานนโยบายเศรษฐกิจการแรงงานระหว่างประเทศ กองเศรษฐกิจการแรงงาน

หากจำแนกตามเพศ อัตราส่วนผู้มีงานทำต่อจำนวนประชากรวัยแรงงานเพศชาย เพิ่มขึ้นจากเดือนที่ผ่านมา อยู่ที่ร้อยละ 70.55 ในขณะที่เพศหญิงลดลงจากเดือนที่ผ่านมา อยู่ที่ร้อยละ 55.65 (แผนภาพ 31)

แผนภาพ 31: อัตราส่วนผู้มีงานทำต่อจำนวนประชากรวัยแรงงาน จำแนกตามเพศ (Employment to Population Ratio by Sex)



ที่มา: Statistics Korea, Economically Active Population Survey

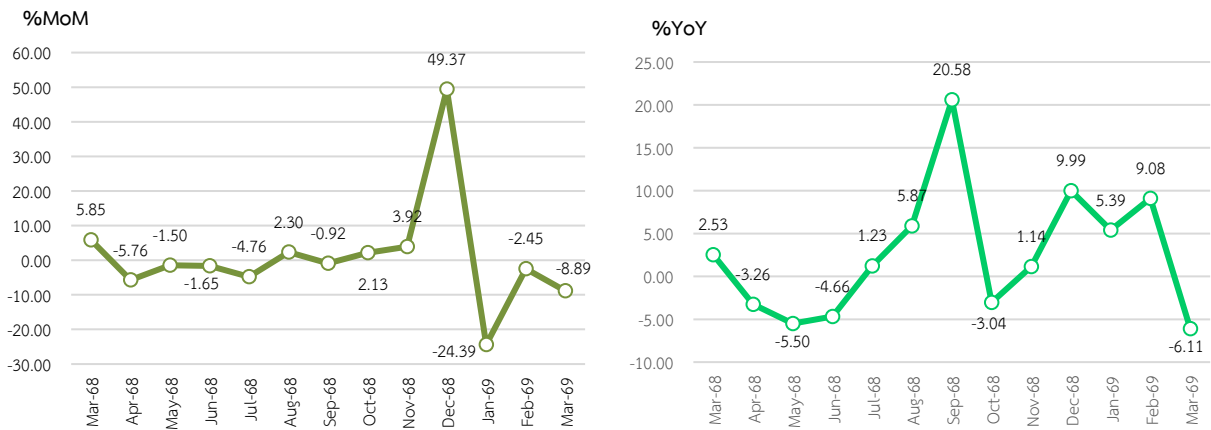
หมายเหตุ: ประมวลข้อมูลโดยกลุ่มงานนโยบายเศรษฐกิจการแรงงานระหว่างประเทศ กองเศรษฐกิจการแรงงาน

จำนวนผู้มีงานทำในภาคอุตสาหกรรม เดือนมีนาคม 2569 ประกอบด้วย 1) ผู้มีงานทำในภาคเกษตร ประมาณ 1.35 ล้านคน โดยคิดเป็นร้อยละ 4.71 และ 2) ผู้มีงานทำนอกภาคเกษตร ประมาณ 27.28 ล้านคน และคิดเป็นร้อยละ 95.29 ของผู้มีงานทำทั้งหมด

อุตสาหกรรมที่มีการจ้างงานขยายตัวสูงสุด 3 อันดับแรก เมื่อเทียบกับเดือนที่ผ่านมา (%MoM) ได้แก่ กิจกรรมทางวิชาชีพ วิทยาศาสตร์ และเทคนิค (ร้อยละ 3.50) การจัดหา น้ำ การจัดการ และการบำบัดน้ำเสีย (ร้อยละ 2.17) ไฟฟ้า ก๊าซ ไอ้ น้ำ และระบบปรับอากาศ (ร้อยละ 2.11) ในขณะที่อุตสาหกรรมที่มีการจ้างงานหดตัวสูงสุด 3 อันดับแรก ได้แก่ กิจกรรมขององค์กรระหว่างประเทศ (ร้อยละ -14.29) การทำเหมืองแร่ และเหมืองหิน (ร้อยละ -9.09) กิจกรรมด้านสุขภาพและงานสังคมสงเคราะห์ (ร้อยละ -8.33) (แผนภาพ 31)

สำหรับอุตสาหกรรมที่มีการจ้างงานขยายตัวสูงสุด 3 อันดับแรก เมื่อเทียบกับเดือนเดียวกันของปีที่ผ่านมา (%YoY) ได้แก่ ศิลปะ ความบันเทิง และนันทนาการ (ร้อยละ 8.57) กิจกรรมอสังหาริมทรัพย์ (ร้อยละ 3.65) การขนส่ง และสถานที่เก็บสินค้า (ร้อยละ 3.48) ในขณะที่อุตสาหกรรมที่มีการจ้างงานหดตัวสูงสุด 3 อันดับแรก ได้แก่ กิจกรรมการจ้างงานในครัวเรือนส่วนบุคคล (ร้อยละ -14.10) การจัดหา น้ำ การจัดการ และการบำบัดน้ำเสีย (ร้อยละ -11.32) การบริหารราชการ การป้องกันประเทศ (ร้อยละ -6.06) (แผนภาพ 32)

แผนภาพ 34: อัตราการเปลี่ยนแปลงของจำนวนผู้ว่างงานของเกาหลีใต้

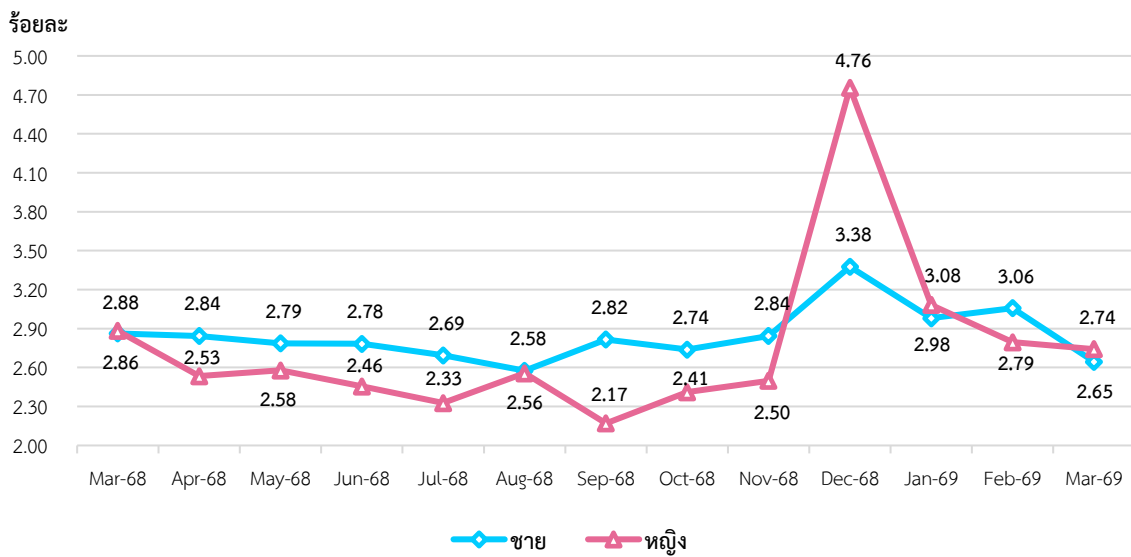


ที่มา: Statistics Korea, Economically Active Population Survey

หมายเหตุ: ประมวลข้อมูลโดยกลุ่มงานนโยบายเศรษฐกิจการแรงงานระหว่างประเทศ กองเศรษฐกิจการแรงงาน

หากจำแนกอัตราการว่างงานตามเพศ พบว่า เพศชายมีอัตราการว่างงาน ลดลงจากเดือนที่ผ่านมา อยู่ที่ร้อยละ 2.65 ในขณะที่เพศหญิงมีอัตราการว่างงาน ลดลงจากเดือนที่ผ่านมา อยู่ที่ร้อยละ 2.74 (แผนภาพ 35)

แผนภาพ 35: อัตราการว่างงานของเกาหลีใต้ จำแนกตามเพศ (Unemployment Rate by Sex)



ที่มา: Statistics Korea, Economically Active Population Survey

หมายเหตุ: ประมวลข้อมูลโดยกลุ่มงานนโยบายเศรษฐกิจการแรงงานระหว่างประเทศ กองเศรษฐกิจการแรงงาน

4. สถานการณ์เศรษฐกิจของสาธารณรัฐเกาหลีเดือนมีนาคม 2569

- **ดัชนีราคาผู้บริโภค (CPI)⁸** เท่ากับ 118.80 อัตราเงินเฟ้อขยายตัวร้อยละ 2.1 เมื่อเทียบกับเดือนเดียวกันของปีก่อน สะท้อนแรงกดดันด้านเงินเฟ้อที่ยังคงอยู่ในระดับใกล้เคียงเป้าหมายของธนาคารกลางเกาหลี โดยปัจจัยสนับสนุนหลักมาจากการปรับเพิ่มขึ้นของราคาอาหารสด สินค้าอุปโภคบริโภค และค่าบริการบางหมวด ขณะที่ราคาพลังงานมีส่วนช่วยจำกัดการเร่งตัวของเงินเฟ้อในบางส่วน ด้านดัชนีเงินเฟ้อพื้นฐานซึ่งไม่รวมอาหารและพลังงานยังคงขยายตัวอย่างต่อเนื่อง สะท้อนแรงกดดันด้านต้นทุนและอุปสงค์ภายในประเทศที่ยังไม่คลี่คลายทั้งหมด

- **ดัชนีผู้จัดการฝ่ายจัดซื้อภาคการผลิต (PMI)⁹** อยู่ที่ระดับ 52.6 จุด เพิ่มขึ้นจากเดือนก่อนหน้า นับเป็นการขยายตัวของกิจกรรมภาคโรงงาน โดยได้รับแรงสนับสนุนจากการขยายตัวของการผลิตและคำสั่งซื้อใหม่ โดยเฉพาะอุปสงค์ภายในประเทศที่ปรับตัวดีขึ้น ส่งผลให้การจ้างงานกลับมาขยายตัวและปริมาณงานคงค้างเพิ่มขึ้นต่อเนื่อง

- **การผลิตภาคอุตสาหกรรม¹⁰** ขยายตัวร้อยละ 0.3 เมื่อเทียบกับเดือนก่อนหน้า ซึ่งเป็นการขยายตัวในอัตราที่ชะลอลง โดยมีสาเหตุหลักจากการลดลงของการผลิตในหลายหมวดอุตสาหกรรม โดยเฉพาะอุตสาหกรรมเคมีภัณฑ์ ปิโตรเลียมและผลิตภัณฑ์ถ่านหิน เครื่องจักรการผลิต และอุปกรณ์ไฟฟ้าบางประเภท ซึ่งได้รับผลกระทบจากอุปสงค์ภายในและต่างประเทศที่ฟื้นตัวอย่างไม่สม่ำเสมอ นอกจากนี้ ความไม่แน่นอนของเศรษฐกิจโลก ต้นทุนการผลิตที่ยังอยู่ในระดับสูง รวมถึงแรงกดดันจากภาวะการค้าและการชะลอตัวของภาคการผลิตในประเทศคู่ค้าสำคัญ ส่งผลให้ภาคอุตสาหกรรมญี่ปุ่นขยายตัวได้จำกัด

- **ยอดขายปลีก** ขยายตัวร้อยละ 3.2 เมื่อเทียบกับช่วงเดียวกันของปีก่อน โดยมีปัจจัยสนับสนุนจากการฟื้นตัวของการบริโภคภายในประเทศ การเพิ่มขึ้นของการใช้จ่ายในหมวดห้างสรรพสินค้า ร้านค้าปลีกทั่วไป อาหารและเครื่องดื่ม รวมถึงสินค้าอุปโภคบริโภคและอุปกรณ์เทคโนโลยีสารสนเทศ นอกจากนี้ กิจกรรมทางเศรษฐกิจที่เกี่ยวข้องกับการท่องเที่ยว การจัดกิจกรรมส่งเสริมการขาย และความต้องการซื้อของผู้บริโภคที่ยังอยู่ในระดับค่อนข้างดี ยังเป็นปัจจัยช่วยหนุนยอดค้าปลีกในภาพรวม

- **มูลค่าการส่งออก** มูลค่าการส่งออกอยู่ที่ประมาณ 58.3 พันล้านดอลลาร์สหรัฐ เพิ่มขึ้นร้อยละ 3.1 สะท้อนการเติบโตต่อเนื่องของภาคการค้าต่างประเทศ ปัจจัยสนับสนุนสำคัญมาจากการส่งออกสินค้าเทคโนโลยี โดยเฉพาะเซมิคอนดักเตอร์ คอมพิวเตอร์ และผลิตภัณฑ์ที่เกี่ยวข้องกับอุตสาหกรรมปัญญาประดิษฐ์ (AI) ขณะที่การส่งออกลายยนต์และเรือยังมีบทบาทสนับสนุนการเติบโต

ที่มา: kostat.go.kr, Trading Economics และ สำนักงานเศรษฐกิจการคลัง
เรียบเรียงโดย: กลุ่มงานนโยบายเศรษฐกิจการแรงงานระหว่างประเทศ กองเศรษฐกิจการแรงงาน

⁸ CPI <https://tradingeconomics.com/south-korea/consumer-price-index-cpi>

⁹ PMI <https://tradingeconomics.com/south-korea/manufacturing-pmi>

¹⁰ การผลิตภาคอุตสาหกรรม <https://www.fpo.go.th/main/Economic-report/Weekly-Economic-Conditions/23572.aspx>

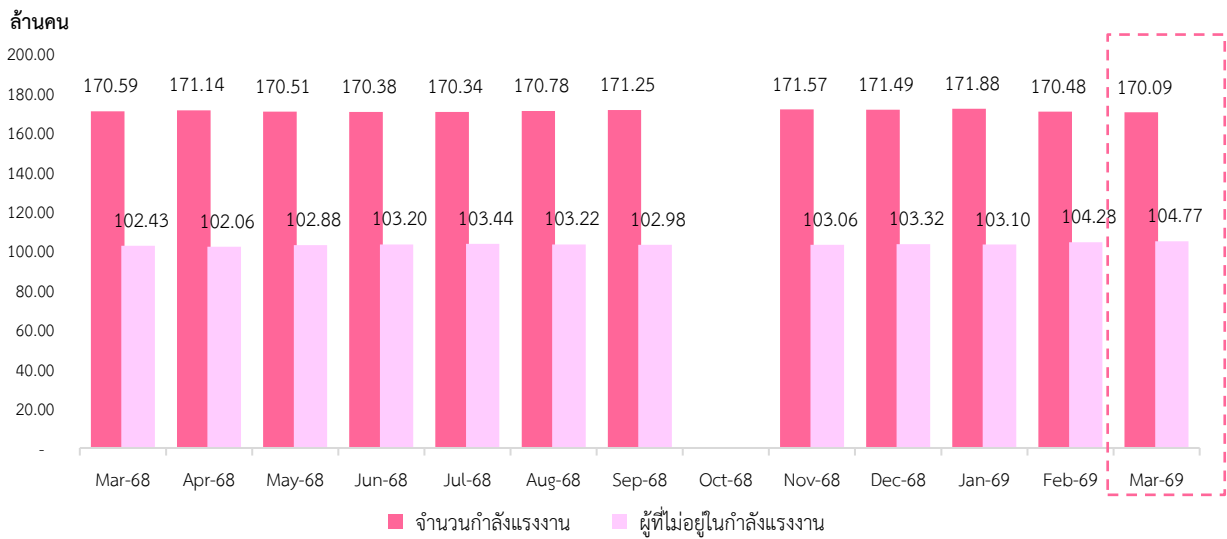
สถานการณ์กำลังแรงงานของสหรัฐอเมริกา (Labour Force in United States of America)

สถานการณ์แรงงานของประเทศสหรัฐอเมริกา

1. สถานการณ์กำลังแรงงานของสหรัฐอเมริกา (Labour Force)

ประชากรวัยแรงงานที่มีอายุ 16 ปี ขึ้นไป เดือนมีนาคม 2569 มีจำนวนประมาณ 274.86 ล้านคน โดยแบ่งออกเป็น 1) กำลังแรงงานประมาณ 170.09 ล้านคน คิดเป็นร้อยละ 61.88 ของจำนวนประชากรวัยแรงงาน ประกอบด้วย ผู้มีงานทำประมาณ 162.85 ล้านคน คิดเป็นร้อยละ 95.74 และผู้ว่างงานประมาณ 7.24 ล้านคน คิดเป็นร้อยละ 4.26 และ 2) ผู้ที่ไม่อยู่ในกำลังแรงงานประมาณ 104.77 ล้านคน คิดเป็นร้อยละ 95.74 ของจำนวนประชากรวัยแรงงาน (แผนภาพ 36 และ 37)

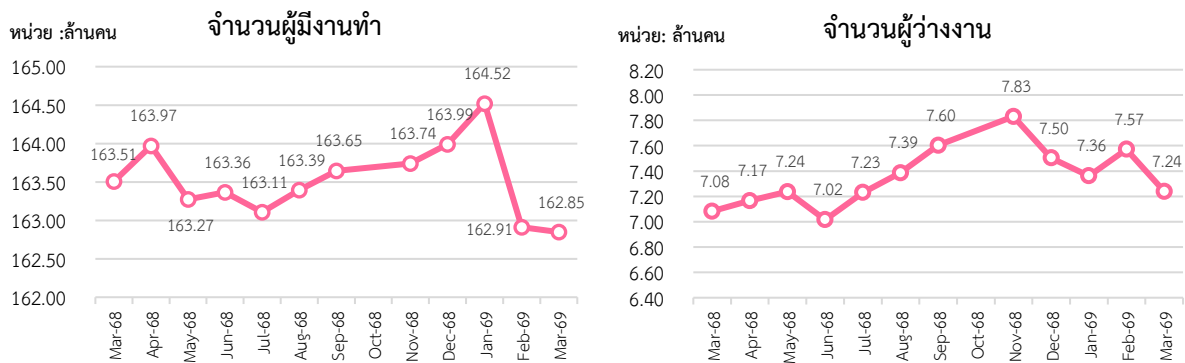
แผนภาพ 36: จำนวนกำลังแรงงานและผู้ที่ไม่อยู่ในกำลังแรงงาน (Labour force & People not in the labour force)



ที่มา: U.S. BUREAU OF LABOR STATISTICS

หมายเหตุ: ข้อมูลเดือนตุลาคมไม่มีการเผยแพร่ข้อมูล, ประมวลข้อมูลโดยกลุ่มงานนโยบายเศรษฐกิจการแรงงานระหว่างประเทศ กองเศรษฐกิจการแรงงาน

แผนภาพ 37: จำนวนผู้มีงานทำและผู้ว่างงานของสหรัฐอเมริกา (Employed & Unemployed Persons)

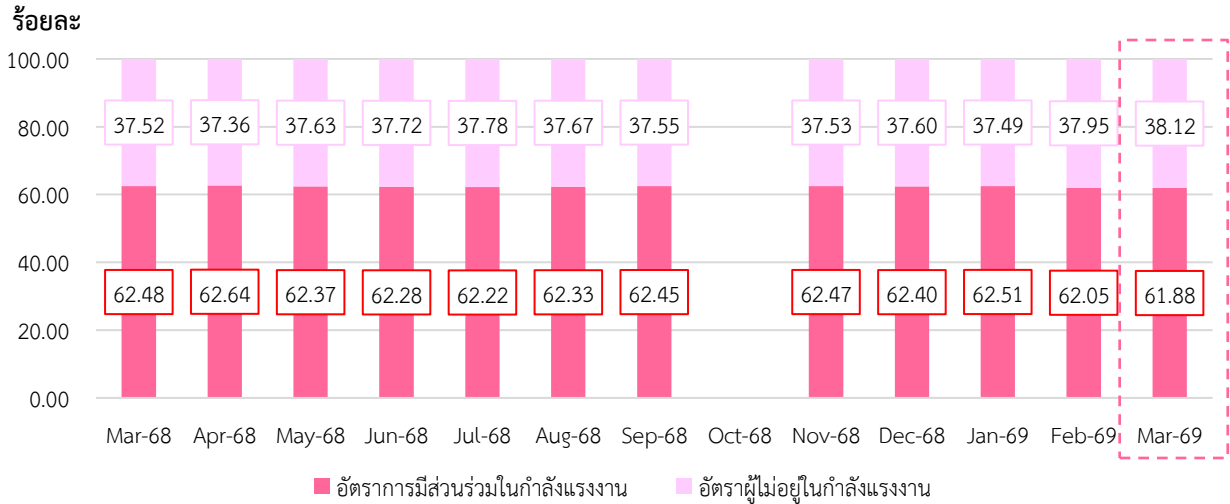


ที่มา: U.S. BUREAU OF LABOR STATISTICS

หมายเหตุ: ข้อมูลเดือนตุลาคมไม่มีการเผยแพร่ข้อมูล, ประมวลข้อมูลโดยกลุ่มงานนโยบายเศรษฐกิจการแรงงานระหว่างประเทศ กองเศรษฐกิจการแรงงาน

อัตราการมีส่วนร่วมในกำลังแรงงาน เดือนมีนาคม 2569 ลดลงจากเดือนเดียวกันของปีก่อน อยู่ที่ร้อยละ 61.88 ซึ่งสามารถอธิบายได้ว่า หากมีประชากรวัยแรงงานอายุ 16 ปีขึ้นไป จำนวน 100 คน จะเป็นผู้ที่อยู่ในกำลังแรงงาน ประมาณ 62 - 63 คน สำหรับอัตราส่วนผู้ที่ไม่อยู่ในกำลังแรงงานเพิ่มขึ้น จากเดือนเดียวกันของปีก่อนหน้าอยู่ที่ร้อยละ 38.12 (แผนภาพ 38)

แผนภาพ 38: อัตราการมีส่วนร่วมในกำลังแรงงานและอัตราผู้ไม่อยู่ในกำลังแรงงาน (Labour Force Participation Rate and Outside Labour Force Rate)



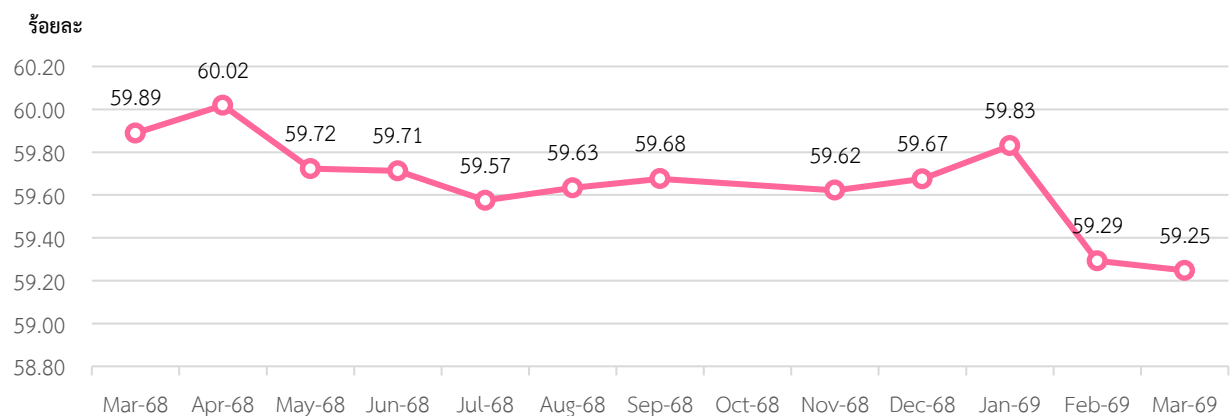
ที่มา: U.S. BUREAU OF LABOR STATISTICS

หมายเหตุ: ข้อมูลเดือนตุลาคมไม่มีการเผยแพร่ข้อมูล, ประมวลข้อมูลโดยกลุ่มงานนโยบายเศรษฐกิจการแรงงานระหว่างประเทศ กองเศรษฐกิจการแรงงาน

2. สถานการณ์การจ้างงานของสหรัฐอเมริกา (Employment Situation)

ผู้มีงานทำ เดือนมีนาคม 2569 มีจำนวนประมาณ 162.85 ล้านคน คิดเป็นอัตราส่วนผู้มีงานทำต่อจำนวนประชากรวัยแรงงานที่มีอายุ 16 ปีขึ้นไป (จำนวน 274.86 ล้านคน) ลดลงจากเดือนเดียวกันของปีก่อนหน้า อยู่ที่ร้อยละ 59.25 (แผนภาพ 39)

แผนภาพ 39: อัตราส่วนผู้มีงานทำต่อจำนวนประชากรวัยแรงงาน (Employment to Population Ratio)

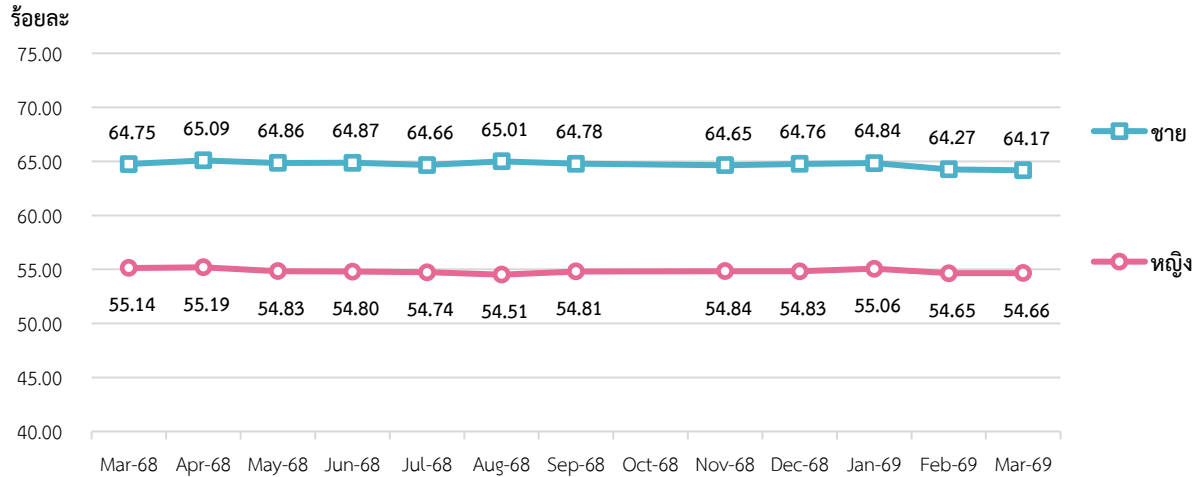


ที่มา: U.S. BUREAU OF LABOR STATISTICS

หมายเหตุ: ข้อมูลเดือนตุลาคมไม่มีการเผยแพร่ข้อมูล, ประมวลข้อมูลโดยกลุ่มงานนโยบายเศรษฐกิจการแรงงานระหว่างประเทศ กองเศรษฐกิจการแรงงาน

หากจำแนกตามเพศ อัตราส่วนผู้มีงานทำต่อจำนวนประชากรวัยแรงงานเพศชาย ลดลงจากเดือนเดียวกันของปีก่อนหน้า อยู่ที่ร้อยละ 64.17 ในขณะที่เพศหญิงเพิ่มขึ้นจากเดือนเดียวกันของปีก่อนหน้า อยู่ที่ร้อยละ 54.66 (แผนภาพ 40)

แผนภาพ 40: อัตราส่วนผู้มีงานทำต่อจำนวนประชากรวัยแรงงาน จำแนกตามเพศ (Employment to Population Ratio by Sex)



ที่มา: U.S. BUREAU OF LABOR STATISTICS

หมายเหตุ: ข้อมูลเดือนตุลาคมไม่มีการเผยแพร่ข้อมูล, ประมวลข้อมูลโดยกลุ่มงานนโยบายเศรษฐกิจการแรงงานระหว่างประเทศ กองเศรษฐกิจการแรงงาน

จำนวนผู้มีงานทำในภาคอุตสาหกรรม เดือนมีนาคม 2569 ประกอบด้วย 1) ผู้มีงานทำในภาคเกษตร ประมาณ 0.60 ล้านคน คิดเป็นร้อยละ 0.38 และ 2) ผู้มีงานทำนอกภาคเกษตร ประมาณ 158.03 ล้านคน คิดเป็นร้อยละ 99.62 ของผู้มีงานทำทั้งหมด

อุตสาหกรรมที่มีการจ้างงานขยายตัวสูงสุด 3 อันดับแรก เมื่อเทียบกับเดือนที่ผ่านมา (%MoM) ได้แก่ การป่าไม้ และการทำเหมืองแร่ (ร้อยละ 0.50) ที่พักรวม และการบริการด้านอาหาร (ร้อยละ 0.46) การขนส่ง และสถานที่เก็บสินค้า (ร้อยละ 0.29) ในขณะที่อุตสาหกรรมที่มีการจ้างงานหดตัวสูงสุดจำนวน 3 อันดับแรก ได้แก่ การบริหารราชการ (รัฐบาลกลาง) (ร้อยละ -0.93) ข้อมูลข่าวสาร (ร้อยละ -0.75) กิจกรรมทางการเงิน (ร้อยละ -0.35)

สำหรับอุตสาหกรรมที่มีการจ้างงานขยายตัวสูงสุด 3 อันดับแรก เมื่อเทียบกับเดือนเดียวกันของปีที่ผ่านมา (%YoY) ได้แก่ การศึกษาและสาธารณสุข (ร้อยละ 2.44) สาธารณูปโภค (ร้อยละ 1.51) การบริหารส่วนการปกครองส่วนท้องถิ่น (ร้อยละ 0.63) ในขณะที่อุตสาหกรรมที่มีการจ้างงานหดตัวสูงสุด 3 อันดับแรก ได้แก่ การบริหารราชการ (รัฐบาลกลาง) (ร้อยละ -11.34) ข้อมูลข่าวสาร (ร้อยละ -5.00) การป่าไม้ และการทำเหมืองแร่ (ร้อยละ -3.37) (แผนภาพ 41)

แผนภาพ 41: จำนวนผู้จ้างงานทำ จำแนกตามอุตสาหกรรม (Employed Person by Industry)



ที่มา: U.S. BUREAU OF LABOR STATISTICS

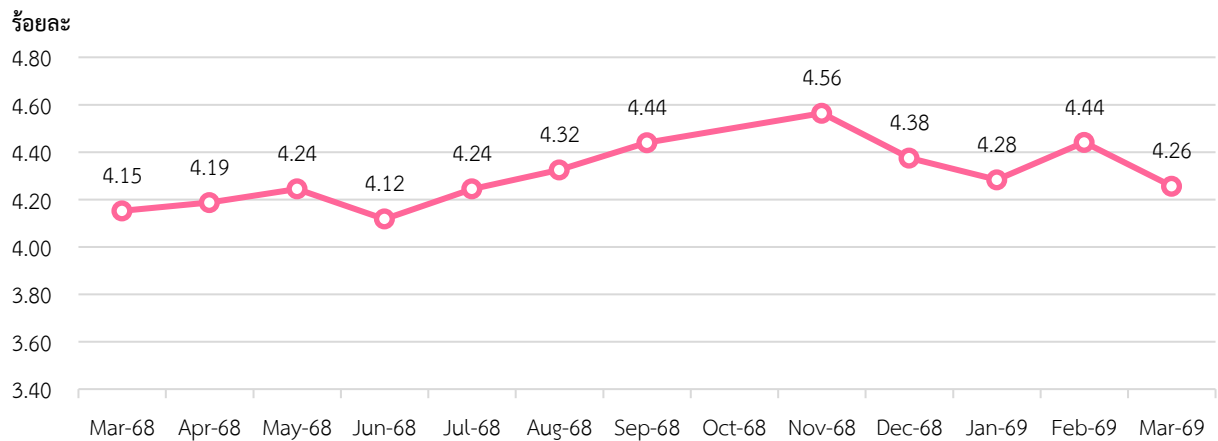
หมายเหตุ: ประมวลข้อมูลโดยกลุ่มงานนโยบายเศรษฐกิจการแรงงานระหว่างประเทศ กองเศรษฐกิจการแรงงาน

3. สถานการณ์การว่างงานของสหรัฐอเมริกา (Unemployment)

จำนวนผู้ว่างงานเดือนมีนาคม 2569	ประมาณ 7.24 ล้านคน
- %MoM (มีนาคม 2569 เทียบกับ กุมภาพันธ์ 2569)	(-4.39) %
- %YoY (มีนาคม 2569 เทียบกับ มีนาคม 2568)	2.20 %

เดือนมีนาคม 2569 มีผู้ว่างงาน ประมาณ 7.24 ล้านคน อัตราการว่างงานลดลงจากเดือนเดียวกันของปีก่อนหน้าคิดเป็นร้อยละ 4.26 เมื่อเทียบอัตราการเปลี่ยนแปลงของจำนวนผู้ว่างงานลดลงจากเดือนที่ผ่านมาอยู่ที่ร้อยละ (-4.39) และลดลงเมื่อเทียบกับเดือนเดียวกันในปีที่ผ่านมา อยู่ที่ร้อยละ 2.20 (แผนภาพ 42 และ 43)

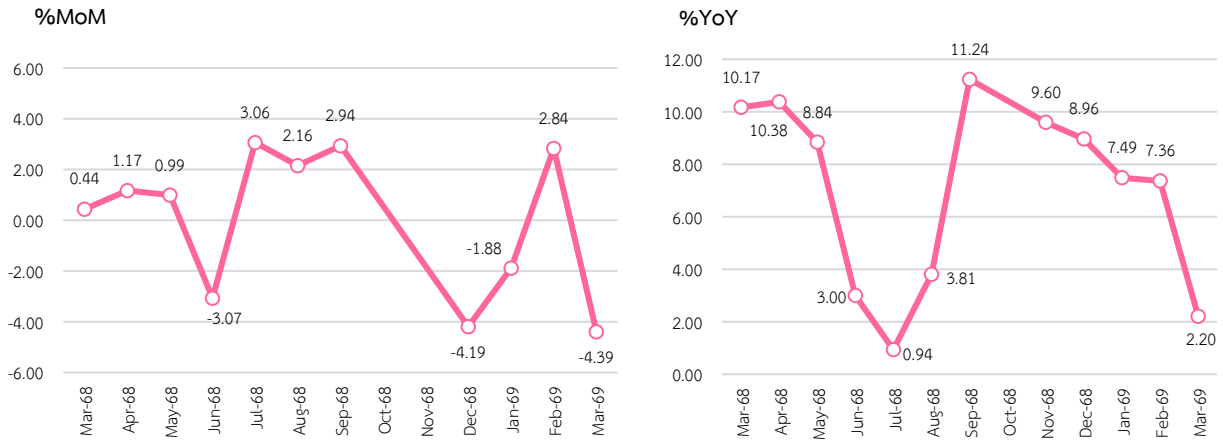
แผนภาพ 42: อัตราการว่างงานของสหรัฐอเมริกา (Unemployment Rate)



ที่มา: U.S. BUREAU OF LABOUR STATISTICS

หมายเหตุ: ข้อมูลเดือนตุลาคมไม่มีการเผยแพร่ข้อมูล, ประมวลข้อมูลโดยกลุ่มงานนโยบายเศรษฐกิจการแรงงานระหว่างประเทศ กองเศรษฐกิจการแรงงาน

แผนภาพ 43: อัตราการเปลี่ยนแปลงของจำนวนผู้ว่างงานของสหรัฐอเมริกา

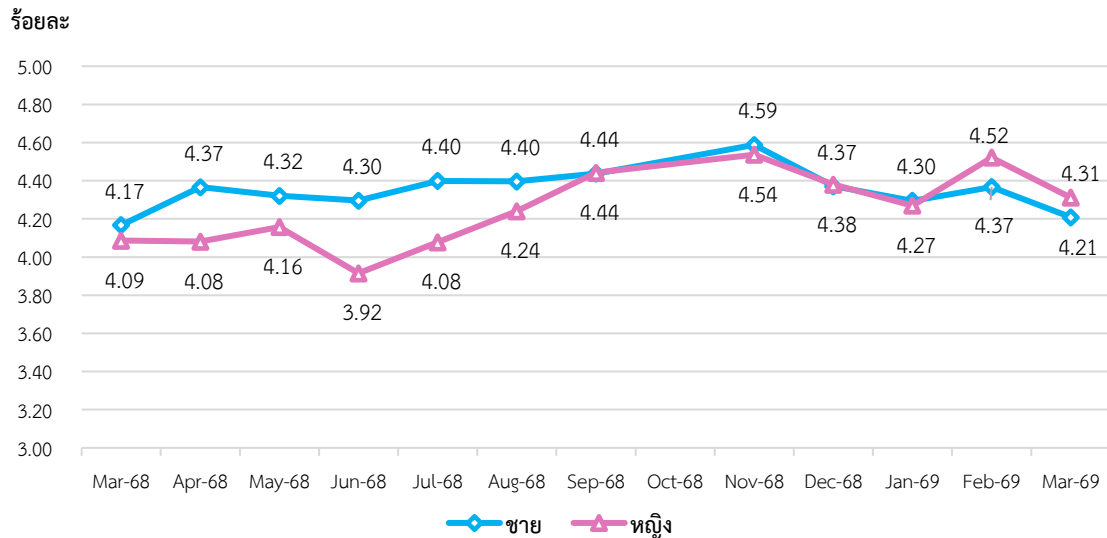


ที่มา: U.S. BUREAU OF LABOUR STATISTICS

หมายเหตุ: ข้อมูลเดือนตุลาคมไม่มีการเผยแพร่ข้อมูล, ประมวลข้อมูลโดยกลุ่มงานนโยบายเศรษฐกิจการแรงงานระหว่างประเทศ กองเศรษฐกิจการแรงงาน

หากจำแนกอัตราการว่างงานตามเพศ พบว่า เพศชายมีอัตราการว่างงาน ลดลงจากเดือนเดียวกันของปีก่อนหน้าอยู่ที่ ร้อยละ 4.21 ในขณะที่เพศหญิงมีอัตราการว่างงาน ลดลงจากเดือนเดียวกันของปีก่อนหน้าอยู่ที่ร้อยละ 4.31 (แผนภาพ 44)

แผนภาพ 44: อัตราการว่างงานของสหรัฐอเมริกา จำแนกตามเพศ (Unemployment Rate by Sex)



ที่มา: U.S. BUREAU OF LABOUR STATISTICS

หมายเหตุ: ข้อมูลเดือนตุลาคมไม่มีการเผยแพร่ข้อมูล, ประมวลข้อมูลโดยกลุ่มงานนโยบายเศรษฐกิจการแรงงานระหว่างประเทศ กองเศรษฐกิจการแรงงาน

4. สถานการณ์เศรษฐกิจสหรัฐอเมริกาเดือนมีนาคม 2569

- **ดัชนีราคาผู้บริโภค (CPI)**¹¹ เท่ากับ 330.21 อัตราเงินเฟ้อขยายตัวร้อยละ 2.4 เมื่อเทียบกับเดือนเดียวกันของปีก่อน สะท้อนแรงกดดันเงินเฟ้อที่เริ่มผ่อนคลายในบางหมวด โดยมีปัจจัยสำคัญจากการปรับลดลงของราคาพลังงาน โดยเฉพาะน้ำมันเชื้อเพลิง ขณะที่ราคาสินค้าบางประเภทและค่าเช่าที่อยู่อาศัยยังคงอยู่ในระดับสูง

- **ดัชนีผู้จัดการฝ่ายจัดซื้อภาคการผลิต (PMI)**¹² อยู่ที่ระดับ 52.3 ทรงตัวจากเดือนก่อนหน้า สะท้อนว่าภาคการผลิตยังคงขยายตัวอย่างมั่นคง โดยมีแรงขับเคลื่อนจากอุปสงค์ภายในประเทศที่แข็งแกร่ง ซึ่งส่งผลให้การผลิตและคำสั่งซื้อใหม่เพิ่มขึ้น อย่างไรก็ตาม ภาคการผลิตเผชิญข้อจำกัดจากยอดขายต่างประเทศที่อ่อนแอ ปัญหาด้านห่วงโซ่อุปทาน และความล่าช้าในการส่งมอบสินค้า อันเป็นผลจากความขัดแย้งทางภูมิรัฐศาสตร์และมาตรการทางการค้า นอกจากนี้ แรงกดดันด้านต้นทุนและราคาสินค้าที่เร่งตัวขึ้นสะท้อนความเสี่ยงด้านเงินเฟ้อ ขณะที่ความเชื่อมั่นภาคธุรกิจอ่อนตัวลงจากความกังวลเกี่ยวกับราคาพลังงานและภาวะจากมาตรการภาษี

- **ยอดค้าปลีก** ขยายตัวร้อยละ 1.7 เมื่อเทียบกับเดือนเดียวกันของปีก่อน สะท้อนความแข็งแกร่งของการใช้จ่ายภาคครัวเรือนและกิจกรรมการบริโภคภายในประเทศ โดยปัจจัยสำคัญที่สนับสนุนการเติบโตมาจากยอดขายสถานีบริการน้ำมันที่เพิ่มขึ้นอย่างมากตามราคาพลังงานที่ปรับสูงขึ้น รวมถึงการขยายตัวของยอดขายในหมวดยานยนต์และชิ้นส่วน เพอร์นิเจอร์ เครื่องใช้ไฟฟ้า วัสดุก่อสร้าง สินค้าอุปโภคบริโภค และการค้าปลีกออนไลน์

- **ผลผลิตอุตสาหกรรม** ขยายตัวร้อยละ 1.3 เมื่อเทียบกับช่วงเดียวกันของปีก่อน สะท้อนว่ากิจกรรมการผลิตโดยรวมขยายตัวจำกัด ทั้งนี้ ภาคการผลิต (Manufacturing) ได้รับแรงสนับสนุนจากการเพิ่มขึ้นของการผลิตในหมวดยานยนต์ อุปกรณ์อิเล็กทรอนิกส์ และเครื่องจักรบางประเภท อย่างไรก็ตาม การลดลงของผลผลิตในหมวดสาธารณูปโภคและความผันผวนของภาคพลังงาน รวมถึงผลกระทบจากอัตราดอกเบี้ยที่ยังอยู่ในระดับสูง ยังคงเป็นปัจจัยกดดันต่อการฟื้นตัวของภาคอุตสาหกรรมสหรัฐฯ

- **มูลค่าการส่งออก** มูลค่าการส่งออกอยู่ที่ 278.5 พันล้านดอลลาร์สหรัฐ เพิ่มขึ้นจากเดือนก่อนหน้า สะท้อนการขยายตัวของภาคการค้าต่างประเทศจากแรงสนับสนุนของการส่งออกสินค้าอุตสาหกรรม สินค้าทุน เครื่องจักร อากาศยาน และผลิตภัณฑ์เทคโนโลยี รวมถึงการส่งออกบริการที่ยังอยู่ในระดับแข็งแกร่ง อย่างไรก็ตาม ภาคการส่งออกของสหรัฐฯ ยังคงเผชิญข้อจำกัดจากความไม่แน่นอนของเศรษฐกิจโลก

ที่มา: Trading economics สำนักงานเศรษฐกิจการคลัง

และ สำนักงานที่ปรึกษาเศรษฐกิจและการคลัง ประจำกรุงวอชิงตัน

เรียบเรียงโดย: กลุ่มงานนโยบายเศรษฐกิจการแรงงานระหว่างประเทศ กองเศรษฐกิจการแรงงาน

¹¹ CPI <https://www.bls.gov/news.release/cpi.t01.htm>, ดัชนีและข่าวเศรษฐกิจที่สำคัญของสหรัฐฯ สำนักงานที่ปรึกษาเศรษฐกิจและการคลัง ประจำกรุงวอชิงตัน

¹² PMI <https://tradingeconomics.com/united-states/manufacturing-pmi>

Highlight สถานการณ์เศรษฐกิจที่น่าสนใจ “ภาวะเศรษฐกิจโลก”

สหรัฐอเมริกา : ภาพรวมเศรษฐกิจภายในประเทศยังคงขยายตัวต่อเนื่อง แต่มีสัญญาณชะลอตัวจากความไม่แน่นอนด้านการค้าและภูมิรัฐศาสตร์ โดยแรงขับเคลื่อนหลักยังมาจากการบริโภคภาคเอกชนและการลงทุนภาคธุรกิจ ขณะที่ตลาดแรงงานยังอยู่ในเกณฑ์แข็งแกร่ง แม้เริ่มผ่อนคลายเป็นการจ้างงานนอกภาคเกษตรเพิ่มขึ้นและอัตราการว่างงานทรงตัวในระดับต่ำ อย่างไรก็ตาม ภาคธุรกิจและแรงงานมีความระมัดระวังมากขึ้น ด้านการค้าระหว่างประเทศยังได้รับผลกระทบจากมาตรการภาษีนำเข้าและความตึงเครียดทางการค้า ซึ่งส่งผลกระทบต่อห่วงโซ่อุปทานและต้นทุนการผลิต ขณะที่ความขัดแย้งด้านภูมิรัฐศาสตร์และสถานการณ์สงครามในตะวันออกกลางเพิ่มความเสี่ยงต่อราคาพลังงาน เงินเฟ้อ และเสถียรภาพเศรษฐกิจโลก ส่งผลให้แนวโน้มเศรษฐกิจสหรัฐฯ

จีน : ภาพรวมเศรษฐกิจในประเทศมีแนวโน้มฟื้นตัวอย่างค่อยเป็นค่อยไป โดยได้รับแรงสนับสนุนจากมาตรการกระตุ้นเศรษฐกิจของภาครัฐ การขยายตัวของภาคการผลิตและการลงทุนโครงสร้างพื้นฐาน อย่างไรก็ตาม อุปสงค์ภายในประเทศยังฟื้นตัวไม่ทั่วถึง โดยเฉพาะภาคอสังหาริมทรัพย์ที่ยังอยู่ภายใต้แรงกดดันด้านตลาดแรงงานและการจ้างงานปรับตัวดีขึ้นเล็กน้อยตามการฟื้นตัวของภาคอุตสาหกรรมและบริการ แม้อัตราการว่างงานในเขตเมืองยังอยู่ในระดับที่ต้องติดตาม ขณะที่ภาคการค้าระหว่างประเทศขยายตัวจากการส่งออกสินค้าเทคโนโลยีและอุตสาหกรรมบางประเภท แต่ยังคงเผชิญความไม่แน่นอนจากภาวะเศรษฐกิจโลก มาตรการกีดกันทางการค้า และความตึงเครียดด้านภูมิรัฐศาสตร์ โดยเฉพาะผลกระทบจากความขัดแย้งในตะวันออกกลางและสงครามการค้าระหว่างประเทศที่ส่งผลกระทบต่อต้นทุนการขนส่ง ห่วงโซ่อุปทาน และบรรยากาศการลงทุนโลก

ไทย : ในภาพรวมเศรษฐกิจไทยขยายตัวในอัตราชะลอตัวเมื่อเทียบกับเดือนก่อน โดยแรงขับเคลื่อนหลักยังมาจากภาคการท่องเที่ยวและการบริโภคภาคเอกชน ขณะที่ภาคการส่งออกได้รับแรงหนุนจากความต้องการสินค้าอิเล็กทรอนิกส์ อาหาร และสินค้าเกษตรบางประเภท อย่างไรก็ตาม ภาคการผลิตและการลงทุนภาคเอกชนยังเผชิญข้อจำกัดจากอุปสงค์โลกที่ฟื้นตัวไม่ทั่วถึง ด้านตลาดแรงงานและการจ้างงานปรับตัวดีขึ้นอย่างค่อยเป็นค่อยไป โดยการจ้างงานในภาคบริการและท่องเที่ยวขยายตัวต่อเนื่อง แต่รายได้แรงงานและกำลังซื้อยังคงถูกกดดันจากค่าครองชีพและภาระหนี้ครัวเรือนสูง สำหรับภาคการค้าได้รับผลกระทบจากความไม่แน่นอนของเศรษฐกิจโลก

แนวโน้มเศรษฐกิจโลกในช่วงเดือนเมษายน-พฤษภาคม พ.ศ. 2569 ในภาวะชะลอตัวท่ามกลางความไม่แน่นอนด้านภูมิรัฐศาสตร์และต้นทุนพลังงานที่สูงขึ้น โดยเศรษฐกิจประเทศหลักยังขยายตัวแต่มีแรงกดดันจากอัตราเงินเฟ้อและความตึงเครียดทางการค้า ตลาดแรงงานของหลายประเทศยังคงแข็งแกร่งในภาพรวม แม้อัตราการจ้างงานและการสร้างงานใหม่เริ่มชะลอตัวตามกิจกรรมเศรษฐกิจ ขณะที่การค้าโลกได้รับแรงหนุนจากภาคเทคโนโลยีและอุปสงค์ด้าน AI แต่เผชิญความเสี่ยงจากการแบ่งขั้วทางเศรษฐกิจและมาตรการกีดกันทางการค้าเพิ่มขึ้น ด้านความขัดแย้งและสงคราม โดยเฉพาะสถานการณ์ในตะวันออกกลาง ส่งผลให้ราคาพลังงานและต้นทุนการผลิตปรับสูงขึ้น

ข้อมูลสหรัฐอเมริกาและจีน ณ เดือนมีนาคม 2569

ข้อมูลประเทศไทย ณ เดือนเมษายน 2569

ที่มา ธนาคารแห่งประเทศไทยและวิจัยกรุงศรี

เรียบเรียงโดย: กลุ่มงานวิจัยเศรษฐกิจการแรงงานระหว่างประเทศ กองเศรษฐกิจการแรงงาน

ภาคผนวก

1. คำอธิบายศัพท์

ดัชนีราคาผู้บริโภค หรือ CPI แสดงถึงการเปลี่ยนแปลงทางด้านราคาสินค้าและบริการ ซึ่งมักถูกนำไปใช้ในการปรับปรุงค่าจ้างและเงินเดือนให้สอดคล้องกับราคาของที่เพิ่มขึ้น นอกจากนี้ ดัชนีราคาผู้บริโภคยังถูกใช้ในการปรับปรุงค่าเช่า การปรับอัตราค่าธรรมเนียมใช้ทางด่วน เป็นต้น และหากมองถึงสภาพเศรษฐกิจโดยทั่วไป ดัชนีราคาผู้บริโภคจะเป็นตัวชี้ให้เห็นภาวะของเงินเฟ้อ และยังใช้เป็นเครื่องวัดอำนาจซื้อของผู้บริโภคอีกด้วย โดยหน่วยงานที่ทำหน้าที่รับผิดชอบในการจัดทำ CPI คือ สำนักงานนโยบายและยุทธศาสตร์การค้า กระทรวงพาณิชย์ ซึ่งดัชนีราคาผู้บริโภคสร้างได้โดยวิธีใช้ค่าเฉลี่ยสัมพัทธ์ถ่วงน้ำหนัก โดยใช้ถ่วงน้ำหนักของข้อมูลจะได้มาจากการเก็บสถิติราคาสินค้าและบริการเป็นรายเดือน หรือรายไตรมาส แล้วนำมาเปรียบเทียบกับปีฐาน ราคาที่กล่าวถึงนี้ คือ ราคาขายปลีกที่ผู้บริโภค ซื้อขายกันอยู่ในตลาด สินค้าที่นำมาใช้คำนวณมีทั้งที่เป็นสินค้าที่จำเป็นต่อการครองชีพ ได้แก่ อาหาร และเครื่องดื่มที่ไม่มีแอลกอฮอล์ เครื่องนุ่งห่ม เคสสถาน การรักษาพยาบาล และสินค้าฟุ่มเฟือย ได้แก่ บริการส่วนบุคคล พาหนะ และบริการการขนส่ง การบันเทิง ยาสูบ และเครื่องดื่มที่มีแอลกอฮอล์ เป็นต้น

Purchasing Managers Index (PMI) เป็นตัวชี้วัดหรือดัชนีชี้้นำทางเศรษฐกิจ เพื่อดูทิศทางและแนวโน้มกิจกรรมทางเศรษฐกิจทั้งภาคการผลิตและภาคการบริการในปัจจุบันและอนาคตที่มีการเผยแพร่รายเดือน โดยบริษัท IHIS Markit Ltd (บริษัทในเครือ S&P Global ซึ่งเป็นสถาบันจัดอันดับความน่าเชื่อถือ) เป็นหน่วยงานที่จัดทำ PMI โดยใช้วิธีสอบถามผู้จัดการฝ่ายจัดซื้อของธุรกิจเอกชนมากกว่า 20,000 บริษัทในกว่า 30 ประเทศทั่วโลก เกี่ยวกับสภาพธุรกิจในปัจจุบันและการเปลี่ยนแปลงที่คาดว่าจะเกิดขึ้นในอนาคตซึ่งพิจารณาจากตัวแปร 5 เรื่อง ได้แก่ 1) คำสั่งซื้อสินค้าใหม่ 2) ผลผลิต 3) การจ้างงาน 4) สินค้าคงคลัง และ 5) เวลาที่ใช้ขนส่งวัตถุดิบ หากจำนวนส่วนใหญ่ของผู้จัดการฝ่ายจัดซื้อตอบแบบสอบถามว่า 1) มีคำสั่งซื้อสินค้าใหม่เพิ่มขึ้น หมายถึงเดือนปัจจุบันมียอดคำสั่งซื้อสินค้าใหม่เข้ามามากกว่าเมื่อเทียบกับเดือนก่อนหน้า ค่า PMI จะอยู่สูงกว่า 50 จุด หรือ 2) มีคำสั่งซื้อสินค้าใหม่คงที่ หมายถึงเดือนปัจจุบันมียอดคำสั่งซื้อสินค้าใหม่เข้ามาเท่าเดิมเมื่อเทียบกับเดือนก่อนหน้า ค่า PMI จะอยู่ที่ 50 จุด หรือ 3) มีคำสั่งซื้อสินค้าใหม่ลดลง หมายถึงเดือนปัจจุบันมียอดคำสั่งซื้อสินค้าใหม่เข้ามาน้อยกว่าเมื่อเทียบกับเดือนก่อนหน้า ค่า PMI จะอยู่ต่ำกว่า 50 จุด ทั้งนี้ค่า PMI มีความสัมพันธ์กับอัตราการจ้างงานโดยตรง คือหากค่า PMI สูงกว่า 50 จุด หมายถึงธุรกิจมียอดคำสั่งซื้อสินค้าใหม่เพิ่มมากขึ้นก็จะมีกิจการจ้างงานเพิ่มมากขึ้น ในทางกลับกันหากค่า PMI ต่ำกว่า 50 จุด หมายถึงธุรกิจมียอดคำสั่งซื้อสินค้าลดลง และต้องมีการลดกำลังการผลิต ซึ่งอาจต้องลดการจ้างงานลง

การเปรียบเทียบอัตราการว่างงานในแต่ละประเทศ ปี 2569

Comparison of Unemployment Rates in Major Countries, by Year 2026

Underemployment rate (%)

Month / Country	Hong Kong	Singapore	Philippines	Malaysia	Canada	Germany	Australia	France	Mexico	Switzerland	Israel	china	Vietnam	Indonesia	G7	Euro area (27 countries)	OECD
2025																	
10.Oct	3.80	2.00	5.00	3.00	6.90	3.80	4.30	7.70	2.70	2.90	3.10	5.10	2.22	4.85	4.60	6.40	5.10
11.Nov	3.80	2.00	4.40	3.00	6.90	6.30	4.30	7.70	2.60	2.90	3.00	5.10	2.22	4.85	4.60	6.30	5.10
12.Dec	3.80	2.00	4.40	3.00	6.80	3.80	4.10	7.70	2.60	3.10	3.10	5.10	2.22	4.85	4.60	5.90	5.00
2026																	
1.Jan	3.80	2.00	5.80	2.90	6.50	4.00	4.10	7.70	2.70	3.20	3.10	5.20	2.21	4.68	4.50	5.80	5.00
2.Feb	3.90	2.80	5.10	2.90	6.70	4.00	4.30	7.80	2.60	3.20	2.70	5.30	2.21	4.68	4.60	5.90	5.00
3.Mar	3.70	2.10	5.00	2.90	6.70	4.30	4.30	8.10	2.40	3.10	2.80	5.40	2.21	4.68	4.50	6.00	5.00
4.Apr																	
5.May																	
6.June																	
7.July																	

หมายเหตุ : 1. ข้อมูลแต่ละประเทศอายุ 15 ปีขึ้นไป

2. อัตราการว่างงาน = (ผู้ว่างงาน / ผู้ที่อยู่ในกำลังแรงงาน) *100

3. รวบรวมข้อมูลโดยกองเศรษฐกิจการแรงงาน

แหล่งที่มา 1. แคนาดา, เยอรมนี, ออสเตรเลีย, ฝรั่งเศส, เม็กซิโก, G7, Euro and OECD อ้างอิงจากอัตราการว่างงานรายเดือน จาก data-explorer.oecd.

2. ฮองกง ข้อมูลจาก eng.stat.gov.tw, สิงคโปร์ ข้อมูลจาก stats.mom.gov.sg, มาเลเซีย ข้อมูลจาก investing, ฟิลิปปินส์ สวิตเซอร์แลนด์ อิสราเอล ข้อมูลจาก tradingeconomic, จีน ข้อมูลจาก data.stats.gov.cn

3. เวียดนาม และ อินโดนีเซีย เป็นข้อมูลรายไตรมาส 4/2568 ข้อมูลจาก tradingeconomics

4. OECD, G7 และ EU ข้อมูล จาก data-explorer.oecd

5. กลุ่ม Organization for Economic Co-operation and Development, OECD ประกอบไปด้วย 38 ประเทศ ได้แก่ ออสเตรเลีย ออสเตรีย เบลเยียม แคนาดา ชิลี โคลัมเบีย คอสตาริกา เช็กเกีย เดนมาร์ก เอลโตเนีย ฟินแลนด์ ฝรั่งเศส เยอรมนี กรีซ ฮังการี ไอร์แลนด์ ไอร์แลนด์ อิตาลี ญี่ปุ่น เกาหลีใต้ ลัตเวีย ลิทัวเนีย ลักเซมเบิร์ก เม็กซิโก เนเธอร์แลนด์ นิวซีแลนด์ นอร์เวย์ โปแลนด์ โปรตุเกส สาธารณรัฐสโลวาเกีย สโลวีเนีย สเปน สวีเดน สวิตเซอร์แลนด์ ตุรกี สหราชอาณาจักร และสหรัฐอเมริกา

6. กลุ่ม European Union, EU ประกอบไปด้วย 27 ประเทศ ได้แก่ ออสเตรีย เบลเยียม บัลแกเรีย โครเอเชีย ไซปรัส สาธารณรัฐเช็ก เดนมาร์ก เอสโตเนีย ฟินแลนด์ ฝรั่งเศส เยอรมนี กรีซ ฮังการี ไอร์แลนด์ อิตาลี ลัตเวีย ลิทัวเนีย ลักเซมเบิร์ก มอลตา เนเธอร์แลนด์ โปแลนด์ โปรตุเกส โรมาเนีย สโลวาเกีย สโลวีเนีย สเปน และ สวีเดน

7. กลุ่ม Group of Seven, G7 ประกอบไปด้วย 7 ประเทศ ได้แก่ เยอรมนี ฝรั่งเศส สหราชอาณาจักร อิตาลี ญี่ปุ่น แคนาดา และ สหรัฐอเมริกา

การเปรียบเทียบอัตราการจ้างงานในแต่ละประเทศ ปี 2569
Comparison of Employment Rates in Major Countries, by Year 2026

Employment rate (%)

Month / Country	Hong Kong	Singapore	Philippines	Malaysia	Canada	Germany	Australia	France	Mexico	Switzerland	Israel	china	Vietnam	Indonesia	G7	Euro area (27 countries)	OECD
2025																	
10.Oct	96.20	98.00	95.00	97.00	93.10	96.20	95.70	92.30	97.30	97.10	96.90	94.90	97.78	95.15	95.40	93.60	94.90
11.Nov	96.20	98.00	95.60	97.00	93.10	93.70	95.70	92.30	97.40	97.10	97.00	94.90	97.78	95.15	95.40	93.70	94.90
12.Dec	96.20	98.00	95.60	97.00	93.20	96.20	95.90	92.30	97.40	96.90	96.90	94.90	97.78	95.15	95.40	94.10	95.00
2026																	
1.Jan	96.20	98.00	94.20	97.10	93.50	96.00	95.90	92.30	97.30	96.80	96.90	94.80	97.79	95.32	95.50	94.20	95.00
2.Feb	96.10	97.20	94.90	97.10	93.50	69.00	95.70	92.30	97.40	96.80	97.30	94.70	97.79	95.32	95.40	94.10	95.00
3.Mar	96.30	97.90	95.00	97.10	93.30	95.70	95.70	91.90	97.60	96.90	97.20	94.60	97.79	95.32	95.50	94.00	95.00
4.Apr																	
5.May																	
6.June																	
7.July																	

หมายเหตุ : 1. ข้อมูลแต่ละประเทศอายุ 15 ปีขึ้นไป

2. อัตราการจ้างงาน = {จำนวนผู้มีงานทำ / ผู้ที่อยู่ในกำลังแรงงาน} *100

3. รวบรวมข้อมูลโดยกองเศรษฐกิจการแรงงาน

แหล่งที่มา 1. แคนาดา, เยอรมนี, ออสเตรเลีย, ฝรั่งเศส, เม็กซิโก, G7, Euro and OECD อ้างอิงจากอัตราการว่างงานรายเดือน จาก data-explorer.oecd.

2. ฮองกง ข้อมูลจาก eng.stat.gov.tw, สิงคโปร์ ข้อมูลจาก stats.mom.gov.sg, มาเลเซีย ข้อมูลจาก investing, ฟิลิปปินส์ สวิตเซอร์แลนด์ อิสราเอล ข้อมูลจาก tradingeconomic, จีน ข้อมูลจาก data.stats.gov.cn

3. เวียดนาม และ อินโดนีเซีย เป็นข้อมูลรายไตรมาส 4/2568 ข้อมูลจาก tradingeconomics

4. OECD, G7 และ EU ข้อมูล จาก data-explorer.oecd

5. กลุ่ม Organization for Economic Co-operation and Development, OECD ประกอบไปด้วย 38 ประเทศ ได้แก่ ออสเตรเลีย ออสเตรีย เบลเยียม แคนาดา ชิลี โคลัมเบีย คอสตาริกา เช็กเกีย เดนมาร์ก เอสโตเนีย ฟินแลนด์ ฝรั่งเศส เยอรมนี กรีซ ฮังการี ไอร์แลนด์ ไอร์แลนด์ อิสราเอล อิตาลี ญี่ปุ่น เกาหลีใต้ ลัตเวีย ลิทัวเนีย ลักเซมเบิร์ก เม็กซิโก เนเธอร์แลนด์ นิวซีแลนด์ นอร์เวย์ โปแลนด์ โปรตุเกส สาธารณรัฐสโลวาเกีย สโลวีเนีย สเปน สวีเดน สวิตเซอร์แลนด์ ตุรกี สหราชอาณาจักร และสหรัฐอเมริกา

6. กลุ่ม European Union, EU ประกอบไปด้วย 27 ประเทศ ได้แก่ ออสเตรีย เบลเยียม บัลแกเรีย โครเอเชีย ไซปรัส สาธารณรัฐเช็ก เดนมาร์ก เอสโตเนีย ฟินแลนด์ ฝรั่งเศส เยอรมนี กรีซ ฮังการี ไอร์แลนด์ อิตาลี ลัตเวีย ลิทัวเนีย ลักเซมเบิร์ก มอลตา เนเธอร์แลนด์ โปแลนด์ โปรตุเกส โรมาเนีย สโลวาเกีย สโลวีเนีย สเปน และ สวีเดน

7. กลุ่ม Group of Seven, G7 ประกอบไปด้วย 7 ประเทศ ได้แก่ เยอรมนี ฝรั่งเศส สหราชอาณาจักร อิตาลี ญี่ปุ่น แคนาดา และ สหรัฐอเมริกา

2. ตารางข้อมูลสถิติด้านแรงงาน ไทย

ตารางที่ 1 จำนวนและร้อยละของผู้ที่อยู่ในกำลังแรงงาน (Labor Force persons & Labor force participation rate)

เดือน/ปี	2568		2569	
	จำนวน (พันคน)	ร้อยละ	จำนวน (พันคน)	ร้อยละ
ม.ค.	39,780	67.32	41,340	69.65
ก.พ.	39,700	67.24	41,800	70.45
มี.ค.	39,800	67.60	42,140	70.66
เม.ย.	39,370	66.68		
พ.ค.	39,780	67.28		
มิ.ย.	40,670	68.49		
ก.ค.	39,880	67.10		
ส.ค.	40,200	67.61		
ก.ย.	40,410	67.95		
ต.ค.	39,460	67.15		
พ.ย.	40,120	67.41		
ธ.ค.	40,040	67.42		

ตารางที่ 2 จำนวนและร้อยละของผู้ที่ไม่อยู่ในกำลังแรงงาน (Persons Outside the Labour Force & Economic Inactivity rate)

เดือน/ปี	2568		2569	
	จำนวน (พันคน)	ร้อยละ	จำนวน (พันคน)	ร้อยละ
ม.ค.	19,310	32.68	18,010	30.01
ก.พ.	19,340	32.76	17,530	29.55
มี.ค.	19,080	32.40	17,500	29.34
เม.ย.	19,670	33.32		
พ.ค.	19,350	32.72		
มิ.ย.	18,710	31.71		
ก.ค.	19,550	32.90		
ส.ค.	19,260	32.39		
ก.ย.	19,060	32.05		
ต.ค.	19,530	32.85		
พ.ย.	19,400	32.59		
ธ.ค.	19,350	32.58		

ตารางที่ 3 จำนวนผู้มีงานทำและอัตราส่วนผู้มีงานทำต่อประชากรวัยแรงงาน (Employed Persons & Employment to Population Ratio)

เดือน/ปี	2568		2569	
	จำนวนผู้มีงานทำ (พันคน)	อัตราส่วนผู้มีงานทำต่อประชากรวัยแรงงาน (ร้อยละ)	จำนวนผู้มีงานทำ (พันคน)	อัตราส่วนผู้มีงานทำต่อประชากรวัยแรงงาน (ร้อยละ)
ม.ค.	39,410	66.69	40,970	69.03
ก.พ.	39,390	66.72	41,430	69.83
มี.ค.	39,420	66.95	41,290	69.23
เม.ย.	38,970	66.01		
พ.ค.	39,450	66.72		
มิ.ย.	40,340	67.94		
ก.ค.	39,600	66.63		
ส.ค.	39,900	67.10		
ก.ย.	39,090	67.41		
ต.ค.	39,640	66.67		
พ.ย.	39,850	66.95		
ธ.ค.	39,740	66.91		

ตารางที่ 4 จำนวนผู้ว่างงานและอัตราการว่างงาน (Unemployed Persons & Unemployment Rate)

เดือน/ปี	2568		2569	
	จำนวนผู้ว่างงาน (พันคน)	อัตราการว่างงาน (ร้อยละ)	จำนวนผู้ว่างงาน (พันคน)	อัตราการว่างงาน (ร้อยละ)
ม.ค.	370	0.93	370	0.90
ก.พ.	310	0.78	370	0.89
มี.ค.	380	0.95	405	0.97
เม.ย.	400	1.02		
พ.ค.	330	0.83		
มิ.ย.	330	0.81		
ก.ค.	280	0.70		
ส.ค.	300	0.75		
ก.ย.	320	0.79		
ต.ค.	290	0.73		
พ.ย.	270	0.67		
ธ.ค.	300	0.75		

ที่มา: สำนักงานสถิติแห่งชาติ การสำรวจภาวะการทำงานของประชากร

ตารางข้อมูลสถิติด้านแรงงาน ไต้หวัน

ตารางที่ 1 จำนวนและร้อยละของผู้ที่อยู่ในกำลังแรงงาน (Labor Force persons & Labor force participation rate)

เดือน/ปี	2568		2569	
	จำนวน (พันคน)	ร้อยละ	จำนวน (พันคน)	ร้อยละ
ม.ค.	12,015	59.31	12,046	59.60
ก.พ.	12,018	59.33	12,044	59.59
มี.ค.	12,013	59.31	12,040	59.57
เม.ย.	12,004	59.27		
พ.ค.	12,007	59.30		
มิ.ย.	12,021	59.39		
ก.ค.	12,047	59.49		
ส.ค.	12,056	59.57		
ก.ย.	12,037	59.50		
ต.ค.	12,039	59.54		
พ.ย.	12,040	59.27		
ธ.ค.	12,045	59.60		

ตารางที่ 2 จำนวนและร้อยละของผู้ที่ไม่อยู่ในกำลังแรงงาน (Persons Outside the Labour Force & Economic Inactivity rate)

เดือน/ปี	2568		2569	
	จำนวน (พันคน)	ร้อยละ	จำนวน (พันคน)	ร้อยละ
ม.ค.	8,243	40.69	8,161	40.38
ก.พ.	8,239	40.67	8,167	40.41
มี.ค.	8,241	40.69	8,170	40.43
เม.ย.	8,249	40.73		
พ.ค.	8,242	40.70		
มิ.ย.	8,224	40.63		
ก.ค.	8,195	40.47		
ส.ค.	8,179	40.41		
ก.ย.	8,189	40.48		
ต.ค.	8,180	40.45		
พ.ย.	8,173	40.44		
ธ.ค.	8,160	40.38		

ตารางที่ 3 จำนวนผู้มีงานทำและอัตราส่วนผู้มีงานทำต่อประชากรวัยแรงงาน (Employed Persons & Employment to Population Ratio)

เดือน/ปี	2568		2569	
	จำนวนผู้มีงานทำ (พันคน)	อัตราส่วนผู้มีงานทำต่อประชากรวัยแรงงาน (ร้อยละ)	จำนวนผู้มีงานทำ (พันคน)	อัตราส่วนผู้มีงานทำต่อประชากรวัยแรงงาน (ร้อยละ)
ม.ค.	11,619	57.36	11,649	57.64
ก.พ.	11,616	57.34	11,644	57.62
มี.ค.	11,610	57.32	11,638	57.59
เม.ย.	11,605	57.30		
พ.ค.	11,611	57.34		
มิ.ย.	11,617	57.40		
ก.ค.	11,638	57.47		
ส.ค.	11,641	57.51		
ก.ย.	11,630	57.49		
ต.ค.	11,635	57.54		
พ.ย.	11,639	57.59		
ธ.ค.	11,645	57.62		

ตารางที่ 4 จำนวนผู้ว่างงานและอัตราการว่างงาน (Unemployed Persons & Unemployment Rate)

เดือน/ปี	2568		2569	
	จำนวนผู้ว่างงาน (พันคน)	อัตราการว่างงาน (ร้อยละ)	จำนวนผู้ว่างงาน (พันคน)	อัตราการว่างงาน (ร้อยละ)
ม.ค.	396	3.30	400	3.29
ก.พ.	402	3.34	400	3.32
มี.ค.	403	3.35	402	3.34
เม.ย.	399	3.32		
พ.ค.	396	3.30		
มิ.ย.	404	3.36		
ก.ค.	409	3.40		
ส.ค.	415	3.44		
ก.ย.	407	3.38		
ต.ค.	404	3.36		
พ.ย.	400	3.33		
ธ.ค.	398	3.30		

ที่มา: National Statistics Taiwan

ตารางข้อมูลสถิติด้านแรงงาน ญี่ปุ่น

ตารางที่ 1 จำนวนและร้อยละของผู้ที่อยู่ในกำลังแรงงาน (Labor Force persons & Labor force participation rate)

เดือน/ปี	2568		2569	
	จำนวน (พันคน)	ร้อยละ	จำนวน (พันคน)	ร้อยละ
ม.ค.	69,420	63.26	69,550	63.54
ก.พ.	69,330	63.21	69,590	63.56
มี.ค.	69,500	63.36	69,670	63.63
เม.ย.	69,840	63.71		
พ.ค.	70,210	64.00		
มิ.ย.	70,490	64.28		
ก.ค.	70,190	64.00		
ส.ค.	70,170	64.03		
ก.ย.	70,470	64.26		
ต.ค.	70,480	64.24		
พ.ย.	70,330	64.11		
ธ.ค.	70,075	63.97		

ตารางที่ 2 จำนวนและร้อยละของผู้ที่ไม่อยู่ในกำลังแรงงาน (Persons Outside the Labour Force & Economic Inactivity rate)

เดือน/ปี	2568		2569	
	จำนวน (พันคน)	ร้อยละ	จำนวน (พันคน)	ร้อยละ
ม.ค.	40,320	36.74	39,910	36.46
ก.พ.	40,350	36.79	39,890	36.44
มี.ค.	40,190	36.64	39,830	36.37
เม.ย.	39,790	36.29		
พ.ค.	39,500	36.00		
มิ.ย.	39,170	35.72		
ก.ค.	39,480	36.00		
ส.ค.	39,420	35.97		
ก.ย.	39,190	35.74		
ต.ค.	39,230	35.76		
พ.ย.	39,370	35.89		
ธ.ค.	39,460	36.03		

ตารางที่ 3 จำนวนผู้มีงานทำและอัตราส่วนผู้มีงานทำต่อประชากรวัยแรงงาน (Employed Persons & Employment to Population Ratio)

เดือน/ปี	2568		2569	
	จำนวนผู้มีงานทำ (พันคน)	อัตราส่วนผู้มีงานทำต่อประชากรวัยแรงงาน (ร้อยละ)	จำนวนผู้มีงานทำ (พันคน)	อัตราส่วนผู้มีงานทำต่อประชากรวัยแรงงาน (ร้อยละ)
ม.ค.	67,790	61.77	67,760	61.90
ก.พ.	67,680	61.71	67,790	61.92
มี.ค.	67,770	61.72	67,730	61.85
เม.ย.	67,960	61.99		
พ.ค.	68,380	62.33		
มิ.ย.	68,730	62.68		
ก.ค.	68,500	62.46		
ส.ค.	68,350	62.37		
ก.ย.	68,630	62.58		
ต.ค.	68,650	62.57		
พ.ย.	68,620	62.55		
ธ.ค.	68,420	62.46		

ตารางที่ 4 จำนวนผู้ว่างงานและอัตราการว่างงาน (Unemployed Persons & Unemployment Rate)

เดือน/ปี	2568		2569	
	จำนวนผู้ว่างงาน (พันคน)	อัตราการว่างงาน (ร้อยละ)	จำนวนผู้ว่างงาน (พันคน)	อัตราการว่างงาน (ร้อยละ)
ม.ค.	1,630	2.35	1,790	2.57
ก.พ.	1,650	2.38	1,800	2.59
มี.ค.	1,800	2.59	1,940	2.78
เม.ย.	1,880	2.69		
พ.ค.	1,830	2.61		
มิ.ย.	1,760	2.50		
ก.ค.	1,690	2.41		
ส.ค.	1,820	2.59		
ก.ย.	1,840	2.61		
ต.ค.	1,830	2.60		
พ.ย.	1,710	2.43		
ธ.ค.	1,660	2.37		

ที่มา: National Statistics of Japan

ตารางข้อมูลสถิติด้านแรงงาน สาธารณรัฐเกาหลี

ตารางที่ 1 จำนวนและร้อยละของผู้ที่อยู่ในกำลังแรงงาน (Labor Force persons & Labor force participation rate)

เดือน/ปี	2568		2569	
	จำนวน (พันคน)	ร้อยละ	จำนวน (พันคน)	ร้อยละ
ม.ค.	29,571	64.74	29,716	64.72
ก.พ.	29,592	64.76	29,835	64.94
มี.ค.	29,637	64.84	29,750	64.75
เม.ย.	29,634	64.82		
พ.ค.	29,580	64.69		
มิ.ย.	29,503	64.50		
ก.ค.	29,474	64.41		
ส.ค.	29,495	64.43		
ก.ย.	29,666	64.78		
ต.ค.	29,548	64.49		
พ.ย.	29,598	64.56		
ธ.ค.	29,808	64.99		

ตารางที่ 2 จำนวนและร้อยละของผู้ที่ไม่อยู่ในกำลังแรงงาน (Persons Outside the Labour Force & Economic Inactivity rate)

เดือน/ปี	2568		2569	
	จำนวน (พันคน)	ร้อยละ	จำนวน (พันคน)	ร้อยละ
ม.ค.	16,103	35.26	16,200	35.28
ก.พ.	16,102	35.24	16,110	35.06
มี.ค.	16,072	35.16	16,195	35.25
เม.ย.	16,080	35.18		
พ.ค.	16,148	35.31		
มิ.ย.	16,240	35.50		
ก.ค.	16,286	35.59		
ส.ค.	16,131	35.22		
ก.ย.	16,131	35.22		
ต.ค.	16,271	35.51		
พ.ย.	16,250	35.44		
ธ.ค.	16,060	35.01		

ตารางที่ 3 จำนวนผู้มีงานทำและอัตราส่วนผู้มีงานทำต่อประชากรวัยแรงงาน (Employed Persons & Employment to Population Ratio)

เดือน/ปี	2568		2569	
	จำนวนผู้มีงานทำ (พันคน)	อัตราส่วนผู้มีงานทำต่อประชากรวัยแรงงาน (ร้อยละ)	จำนวนผู้มีงานทำ (พันคน)	อัตราส่วนผู้มีงานทำต่อประชากรวัยแรงงาน (ร้อยละ)
ม.ค.	28,718	62.88	28,816	62.39
ก.พ.	28,788	63.00	28,956	63.02
มี.ค.	28,786	62.98	28,955	63.01
เม.ย.	28,834	63.07		
พ.ค.	28,790	62.96		
มิ.ย.	28,720	62.79		
ก.ค.	28,728	62.78		
ส.ค.	28,917	63.14		
ก.ย.	28,917	63.14		
ต.ค.	28,783	62.82		
พ.ย.	28,801	62.82		
ธ.ค.	28,619	62.39		

ตารางที่ 4 จำนวนผู้ว่างงานและอัตราการว่างงาน (Unemployed Persons & Unemployment Rate)

เดือน/ปี	2568		2569	
	จำนวนผู้ว่างงาน (พันคน)	อัตราการว่างงาน (ร้อยละ)	จำนวนผู้ว่างงาน (พันคน)	อัตราการว่างงาน (ร้อยละ)
ม.ค.	853	2.88	899	3.03
ก.พ.	804	2.72	877	2.94
มี.ค.	851	2.87	799	2.69
เม.ย.	802	2.71		
พ.ค.	790	2.67		
มิ.ย.	777	2.63		
ก.ค.	740	2.51		
ส.ค.	750	2.53		
ก.ย.	750	2.53		
ต.ค.	766	2.59		
พ.ย.	796	2.69		
ธ.ค.	1,189	3.99		

ที่มา: Statistics Korea, Economically Active Population Survey

ตารางข้อมูลสถิติด้านแรงงาน สหรัฐอเมริกา

ตารางที่ 1 จำนวนและร้อยละของผู้ที่อยู่ในกำลังแรงงาน (Labor Force persons & Labor force participation rate)

เดือน/ปี	2568		2569	
	จำนวน (พันคน)	ร้อยละ	จำนวน (พันคน)	ร้อยละ
ม.ค.	170,744	62.62	171,882	62.51
ก.พ.	170,359	62.44	170,483	62.05
มี.ค.	170,591	62.48	170,087	61.88
เม.ย.	171,135	62.64		
พ.ค.	170,510	62.37		
มิ.ย.	170,380	62.28		
ก.ค.	170,340	62.22		
ส.ค.	170,778	62.33		
ก.ย.	171,248	62.45		
ต.ค.	-	-		
พ.ย.	171,571	62.47		
ธ.ค.	171,490	62.40		

ตารางที่ 2 จำนวนและร้อยละของผู้ที่ไม่อยู่ในกำลังแรงงาน (Persons Outside the Labour Force & Economic Inactivity rate)

เดือน/ปี	2568		2569	
	จำนวน (พันคน)	ร้อยละ	จำนวน (พันคน)	ร้อยละ
ม.ค.	101,940	37.38	103,100	37.49
ก.พ.	102,487	37.56	104,283	37.95
มี.ค.	102,431	37.52	104,771	38.12
เม.ย.	102,062	37.36		
พ.ค.	102,875	37.63		
มิ.ย.	103,204	37.72		
ก.ค.	103,443	37.78		
ส.ค.	103,223	37.67		
ก.ย.	102,978	37.55		
ต.ค.	-	-		
พ.ย.	103,061	37.53		
ธ.ค.	103,320	37.60		

ตารางที่ 3 จำนวนผู้มีงานทำและอัตราส่วนผู้มีงานทำต่อประชากรวัยแรงงาน (Employed Persons & Employment to Population Ratio)

เดือน/ปี	2568		2569	
	จำนวนผู้มีงานทำ (พันคน)	อัตราส่วนผู้มีงานทำต่อประชากรวัยแรงงาน (ร้อยละ)	จำนวนผู้มีงานทำ (พันคน)	อัตราส่วนผู้มีงานทำต่อประชากรวัยแรงงาน (ร้อยละ)
ม.ค.	163,894	60.10	164,520	59.83
ก.พ.	163,307	59.85	162,912	59.29
มี.ค.	163,508	59.89	162,848	59.74
เม.ย.	163,969	60.02		
พ.ค.	163,273	59.72		
มิ.ย.	163,364	59.71		
ก.ค.	163,106	59.57		
ส.ค.	163,394	59.63		
ก.ย.	163,645	59.68		
ต.ค.	-	-		
พ.ย.	163,741	59.62		
ธ.ค.	163,992	59.67		

ตารางที่ 4 จำนวนผู้ว่างงานและอัตราการว่างงาน (Unemployed Persons & Unemployment Rate)

เดือน/ปี	2568		2569	
	จำนวนผู้ว่างงาน (พันคน)	อัตราการว่างงาน (ร้อยละ)	จำนวนผู้ว่างงาน (พันคน)	อัตราการว่างงาน (ร้อยละ)
ม.ค.	6,849	4.01	7,362	4.28
ก.พ.	7,052	4.14	7,571	4.44
มี.ค.	7,083	4.15	7,239	4.26
เม.ย.	7,166	4.19		
พ.ค.	7,237	4.24		
มิ.ย.	7,015	4.12		
ก.ค.	7,230	4.24		
ส.ค.	7,386	4.32		
ก.ย.	7,603	4.44		
ต.ค.	-	-		
พ.ย.	7,831	4.56		
ธ.ค.	7,503	4.38		

ที่มา: U.S. BUREAU OF LABOUR STATISTICS