



รายงานการวิเคราะห์ประมาณการ
และการเคลื่อนย้ายแรงงานต่างด้าวในประเทศไทย

ประจำเดือน ธันวาคม 2568



แบบติดตาม
การนำไปใช้ประโยชน์



กองเศรษฐกิจการแรงงาน
สำนักงานปลัดกระทรวงแรงงาน

รายงานฉบับสมบูรณ์

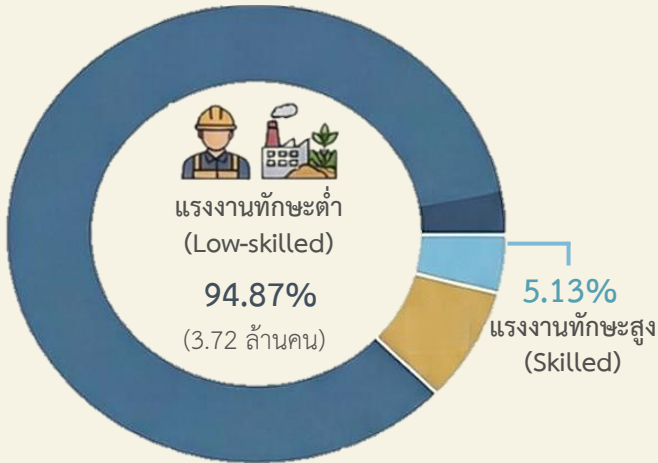




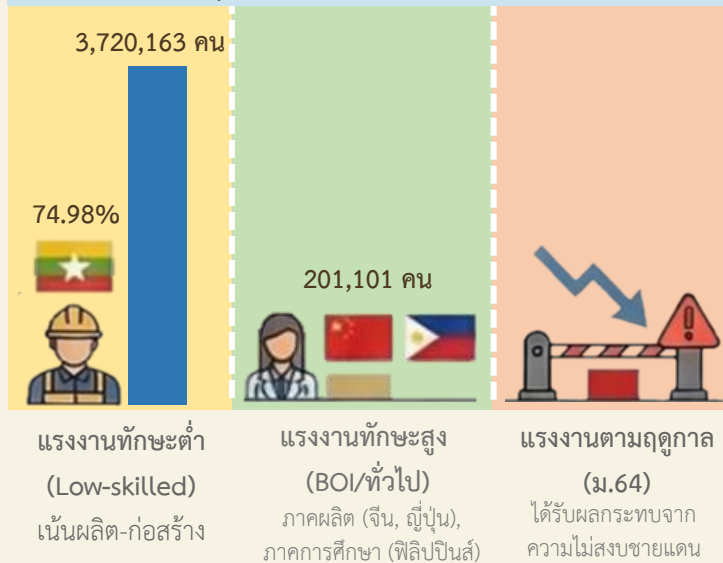
บทสรุปผู้บริหาร: วิเคราะห์ประมาณการ การเคลื่อนย้ายแรงงานต่างด้าวในประเทศไทย

ประเทศไทยมีแรงงานต่างด้าว 3,948,355 คน (พ.ย.68) ส่วนใหญ่เป็นแรงงานทักษะต่ำและพึ่งพาสัญชาติเมียนมาเป็นหลัก สร้างความเสี่ยงเชิงระบบ และติดอยู่ใน “กับดักเทคโนโลยีต่ำ” จำเป็นต้องเร่งปรับนโยบายจากการพึ่งพาแรงงานเชิงปริมาณ ไปสู่การบริหารจัดการเชิงยุทธศาสตร์ที่เอื้อต่อการพัฒนาเทคโนโลยีและนวัตกรรม

1. โครงสร้างและการกระจุกตัวของสัญชาติ



สัดส่วนการกระจุกตัวของแรงงานตามประเทศและสัญชาติหลัก



2. ผลกระทบต่อประเทศไทยในด้านต่างๆ



ภาคการผลิตและบริการเสี่ยงหยุดชะงัก หากขาดแรงงานทักษะต่ำ 3.72 ล้านคน ภาคก่อสร้างและเกษตรกรรมจะได้รับผลกระทบทันที



ช่องว่างด้านทักษะ: STEM และ R&D แรงงานทักษะสูงกระจุกตัวในภาคการศึกษาและบริการ ไม่ได้เติมเต็มอุตสาหกรรมแห่งอนาคต (New S-Curve)



นโยบายมีอิทธิพลเหนือกลไกตลาด การเคลื่อนย้ายแรงงานขึ้นอยู่กับ “หน้าตาของนโยบาย” (การเปิด-ปิด) มากกว่าอุปสงค์แรงงานจริง

3. แนวโน้มปัญหาที่อาจเกิดขึ้นในอนาคต



วิกฤตแรงงานชายแดน (มาตรา 64) ลดลง 78.44%

ผลจากความไม่สงบในประเทศเพื่อนบ้าน ทำให้แรงงานตามฤดูกาลหายไปอย่างมาก



กับดักเทคโนโลยีต่ำ (Low-tech Trap)

การพึ่งพาแรงงานราคาถูกทำให้ผู้ประกอบการชะลอการลงทุนในระบบอัตโนมัติ



ความไม่แน่นอนทางกฎหมาย

แรงงานเกือบ 3 ล้านคนอยู่ภายใต้มติ ครม. เป็นการแก้ปัญหาชั่วคราวและสร้างภาระด้านธุรการ

4. ข้อเสนอแนะเพื่อการพัฒนา



ปรับจาก “ผ่อนผัน” เป็น “ระบบ MoU” ผลักดันแรงงานเข้าสู่ระบบที่มีเสถียรภาพต่อเนื่อง และตรวจสอบสิทธิสวัสดิการได้



ดึงดูด Talents และถ่ายทอดเทคโนโลยี กำหนดเงื่อนไขให้แรงงานทักษะสูง (BOI) ถ่ายโอนความรู้สู่แรงงานไทย เพื่อเปลี่ยนเป็นฐานนวัตกรรม



กระจายแหล่งที่มาและใช้เทคโนโลยีทดแทน ลดความเสี่ยงจากการพึ่งพาสัญชาติเดียว และเร่งใช้ระบบอัตโนมัติในกลุ่มอุตสาหกรรมที่เสี่ยงขาดแคลน

สารบัญ

บทนำ	1
1. แรงงานต่างด้าวที่เคลื่อนย้ายเข้ามาทำงานในประเทศไทย จำแนกตามลักษณะการเข้าเมือง	2
2. แรงงานต่างด้าวกลุ่มมีทักษะ (Skilled Labour)	4
2.1 มาตรา 59 (ประเภททั่วไป).....	5
2.2 มาตรา 62 (ประเภทส่งเสริมการลงทุน).....	6
3. แรงงานต่างด้าวกลุ่มทักษะต่ำ (Low-Skilled Labour).....	9
3.1 แรงงานต่างด้าวชนกลุ่มน้อย.....	10
3.2 แรงงานต่างด้าวสัญชาติเมียนมา	14
3.3 แรงงานต่างด้าวสัญชาติลาว.....	17
3.4 แรงงานต่างด้าวสัญชาติกัมพูชา	20
3.5 แรงงานต่างด้าวสัญชาติเวียดนาม	23
4. บทสรุป	27
4.1 มิติเชิงปริมาณ โครงสร้างและการกระจุกตัวของสัญชาติ.....	27
4.2 มิติเชิงคุณภาพและประเภทแรงงาน.....	27
4.3 พลวัตเชิงพื้นที่	28
5. ผลกระทบต่อประเทศไทยในด้านต่างๆ	28
6. แนวโน้มปัญหาที่อาจเกิดขึ้นในอนาคต.....	28
7. ข้อเสนอแนะเชิงนโยบายเพื่อการพัฒนา	29

รายงานการวิเคราะห์ประมาณการและการเคลื่อนย้ายแรงงานต่างด้าวในประเทศไทย เดือนธันวาคม 2568

บทนำ

ในทศวรรษที่ผ่านมา ประเทศไทยเผชิญกับการเปลี่ยนแปลงโครงสร้างประชากรอย่างก้าวกระโดดสู่สังคมสูงวัยระดับสุดยอด (Super-Aged Society) ส่งผลให้ภาวะขาดแคลนแรงงานในประเทศกลายเป็นข้อจำกัดสำคัญต่อการขยายตัวทางเศรษฐกิจ การเคลื่อนย้ายแรงงานต่างด้าว โดยเฉพาะกลุ่มสัญชาติเมียนมา ลาว กัมพูชา และเวียดนาม (CLMV) จึงไม่ได้เป็นเพียงปัจจัยเสริม แต่ได้กลายเป็นโครงสร้างพื้นฐานสำคัญที่ขับเคลื่อนอุตสาหกรรมหลักของประเทศ ตั้งแต่ภาคเกษตรกรรม การก่อสร้าง ไปจนถึงภาคอุตสาหกรรมเพื่อการส่งออก

สถานการณ์และพลวัตปัจจุบัน ข้อมูล ณ เดือนพฤศจิกายน 2568 ชี้ให้เห็นถึงพลวัตการเคลื่อนย้ายที่มีความซับซ้อนมากขึ้น โดยมีแรงงานต่างด้าวได้รับอนุญาตทำงานรวมกว่า 3.9 ล้านคน อย่างไรก็ตาม โครงสร้างการได้รับอนุญาตยังคงกระจุกตัวอยู่ในรูปแบบการผ่อนผันตามมติคณะรัฐมนตรี ซึ่งสะท้อนถึงความเปราะบางในการบริหารจัดการแรงงานในระยะยาว นอกจากนี้ พลวัตเชิงคุณภาพยังแสดงให้เห็นถึงการเข้ามาของกลุ่มแรงงานมีทักษะภายใต้มาตรา 62 (BOI) โดยเฉพาะสัญชาติจีนและญี่ปุ่น ซึ่งเชื่อมโยงโดยตรงกับการปรับเปลี่ยนฐานการผลิตสู่เทคโนโลยีสมัยใหม่ ในขณะที่แรงงานกลุ่มตามฤดูกาล (มาตรา 64) กลับมีความผันผวนสูงตามสถานการณ์ภูมิรัฐศาสตร์ชายแดน

รายงานฉบับนี้มีวัตถุประสงค์เพื่อวิเคราะห์ข้อมูลสถิติและประมาณการแนวโน้มการเคลื่อนย้ายแรงงานต่างด้าวในประเทศไทย โดยครอบคลุมทั้งมิติเชิงปริมาณ (จำนวนและการกระจายตัวเชิงสถิติ) และมิติเชิงคุณภาพ (ประเภททักษะและผลกระทบต่อภาคส่วนเศรษฐกิจ) เพื่อให้เห็นถึงผลกระทบในมิติต่างๆ และนำไปสู่ข้อเสนอแนะเชิงนโยบายที่มุ่งเน้นความสมดุลระหว่างความมั่นคงทางเศรษฐกิจ การพัฒนาศักยภาพแรงงาน และความยั่งยืนของโครงสร้างสังคมไทยในอนาคต โดยมีสาระสำคัญ ประกอบด้วย แรงงานต่างด้าวที่เคลื่อนย้ายเข้ามาทำงานในประเทศไทย ผลกระทบต่อประเทศไทยในด้านต่าง ๆ แนวโน้มปัญหาที่อาจเกิดขึ้น และข้อเสนอเพื่อการพัฒนา

1. แรงงานต่างด้าวที่เคลื่อนย้ายเข้ามาทำงานในประเทศไทย จำแนกตามลักษณะการเข้าเมือง

ณ เดือนพฤศจิกายน 2568 มีคนต่างด้าวที่ได้รับอนุญาตทำงานทั่วราชอาณาจักรทั้งสิ้น จำนวน 3,948,355 คน โดยแบ่งตามลักษณะการเข้าเมือง ดังนี้

ตารางที่ 1 จำนวนและสัดส่วนแรงงานต่างด้าว จำแนกตามลักษณะการเข้าเมือง

ลักษณะการเข้าเมือง	จำนวน (คน)	สัดส่วน (%)	% MoM
1. คนต่างด้าวมาตรา 59 (ประเภททั่วไป) ได้แก่ คนต่างด้าวที่มีถิ่นที่อยู่ในราชอาณาจักร หรือได้รับอนุญาตให้เข้ามาในราชอาณาจักรเป็นการชั่วคราวตามกฎหมายว่าด้วยคนเข้าเมืองโดยมิใช่ได้รับอนุญาตให้เข้ามาในฐานะนักท่องเที่ยวหรือผู้เดินทางผ่าน และไม่มีลักษณะต้องห้ามตามที่กำหนดในกฎกระทรวง	133,311	3.38%	-2.44%
2. คนต่างด้าวมาตรา 59 (ประเภทนำเข้าตาม MoU) ได้แก่ คนต่างด้าวสัญชาติเมียนมา ลาว กัมพูชา และเวียดนาม ที่เข้ามาทำงานตามความตกลงระหว่างรัฐบาลไทย กับรัฐบาลประเทศคู่ภาคี	640,560	16.22%	-2.20%
3. คนต่างด้าวมาตรา 62 (ประเภทส่งเสริมการลงทุน) ได้แก่ คนต่างด้าวที่เข้ามาทำงานในราชอาณาจักรตามกฎหมายว่าด้วยการส่งเสริมการลงทุน (พระราชบัญญัติส่งเสริมการลงทุน พ.ศ. 2520) หรือกฎหมายอื่น ได้แก่ พระราชบัญญัตินิติคนอุตสาหกรรมแห่งประเทศไทย พ.ศ. 2522 และพระราชบัญญัติปิโตรเลียม พ.ศ. 2514 เช่น นักลงทุน ช่างฝีมือ ผู้ชำนาญการ	67,790	1.72%	0.80%
4. คนต่างด้าวมาตรา 63/1 (ประเภทชนกลุ่มน้อย) ได้แก่ คนต่างด้าวที่ไม่ได้รับสัญชาติไทยตามกฎหมายว่าด้วยสัญชาติ และกระทรวงมหาดไทยได้ออกเอกสารเพื่อรอพิสูจน์สถานะยื่นขอใบอนุญาตทำงาน	85,887	2.18%	-8.05%
5. คนต่างด้าวมาตรา 63/2 ได้แก่ แรงงานต่างด้าวสัญชาติกัมพูชา ลาว เมียนมา และเวียดนามที่ได้รับอนุญาตให้อยู่ในราชอาณาจักร และอนุญาตให้ทำงานเป็นการชั่วคราวตามมติคณะรัฐมนตรี ซึ่งได้แก่			
5.1 คนต่างด้าวมาตรา 63/2 (ต่ออายุ) มติ ครม. 24 ก.ย. 67 และ 4 ก.พ. 68 (กลุ่มคนต่างด้าวตามมติคณะรัฐมนตรีเมื่อวันที่ 7 กุมภาพันธ์ 2566 กลุ่มคนต่างด้าวตามมติคณะรัฐมนตรีเมื่อวันที่ 3 ตุลาคม 2566)	1,983,401	50.23%	0.02%
5.2 คนต่างด้าวมาตรา 63/2 (จดทะเบียนสถานะไม่ถูกกฎหมาย) มติ ครม. 24 ก.ย. 67	1,001,754	25.37%	0.28%
6. คนต่างด้าวมาตรา 64 (ไป - กลับ หรือตามฤดูกาล) ได้แก่ คนต่างด้าวสัญชาติเมียนมา ลาว และกัมพูชา ที่เข้ามาทำงานบริเวณชายแดนในลักษณะไป - กลับ หรือตามฤดูกาลในพื้นที่ความตกลงว่าด้วยการสัญจรข้ามแดนระหว่างราชอาณาจักรไทย กับประเทศที่ติดกับราชอาณาจักรไทย	8,561	0.22%	- 39.15%
รวมทั้งหมด	3,921,264	100.00%	-0.69%

ที่มา สำนักบริหารแรงงานต่างด้าว ประมวลผลโดย กองเศรษฐกิจการแรงงาน

เมื่อพิจารณาจำแนกตามสัญชาติ พบว่า แรงงาน 3 สัญชาติมีจำนวนมากที่สุด ได้แก่ เมียนมา จำนวน 2,938,866 คน หรือคิดเป็นร้อยละ 74.95 ของแรงงานต่างด้าวทั้งหมด กัมพูชา จำนวน 397,148 คน คิดเป็นร้อยละ 10.13 และลาว จำนวน 302,969 คน อยู่ที่ร้อยละ 7.73 ส่วนกลุ่มแรงงานที่มีทักษะ แรงงานสัญชาติจีนมีจำนวนมากที่สุด อยู่ที่ 52,498 คน (ร้อยละ 1.34) รองลงมาเป็นแรงงานสัญชาติฟิลิปปินส์ 21,536 คน (ร้อยละ 0.55) และญี่ปุ่น 21,293 คน (ร้อยละ 0.54) ตามลำดับ

ตารางที่ 2 จำนวนแรงงานต่างด้าวที่ได้รับอนุญาตทำงานคงเหลือทั่วราชอาณาจักร เดือน พฤศจิกายน 2568

ลำดับ	สัญชาติ	จำนวน (คน)	สัดส่วน (%)	ลำดับ	สัญชาติ	จำนวน (คน)	สัดส่วน (%)
1	เมียนมา	2,938,866	74.947%	33	ไม่ระบุ	1,121	0.029%
2	กัมพูชา	397,148	10.128%	34	เนเธอร์แลนด์	1,088	0.028%
3	ลาว	302,969	7.726%	35	บังกลาเทศ	963	0.025%
4	บุคคลที่ไม่มีสถานะทางทะเบียน	56,202	1.433%	36	เนปาล	783	0.020%
5	จีน	52,498	1.339%	37	ชนกลุ่มน้อยอื่นๆ	783	0.020%
6	ฟิลิปปินส์	21,536	0.549%	38	ยูเครน	783	0.020%
7	ญี่ปุ่น	21,293	0.543%	39	สวีเดน	781	0.020%
8	ไทยใหญ่	14,410	0.367%	40	ตุรกี	760	0.019%
9	อินเดีย	13,397	0.342%	41	สเปน	728	0.019%
10	อังกฤษ	9,750	0.249%	42	สวิตเซอร์แลนด์	694	0.018%
11	เวียดนาม	8,959	0.228%	43	แคมรูน	664	0.017%
12	สัญชาติอื่นๆ (กลุ่มมีทักษะ)	8,003	0.204%	44	เบลเยียม	664	0.017%
13	รัสเซีย	6,592	0.168%	45	ไอร์แลนด์	563	0.014%
14	สหรัฐอเมริกา	6,561	0.167%	46	อิหร่าน	560	0.014%
15	จีนไต้หวัน	6,241	0.159%	47	นิวซีแลนด์	530	0.014%
16	เกาหลีใต้	5,100	0.130%	48	ศรีลังกา	515	0.013%
17	ฝรั่งเศส	4,945	0.126%	49	เดนมาร์ก	449	0.011%
18	ไร้สัญชาติ	3,389	0.086%	50	ผู้พลัดถิ่นสัญชาติเมียนมา	398	0.010%
19	กระเหรี่ยง	3,209	0.082%	51	ล่าหู่	337	0.009%
20	มาเลเซีย	3,038	0.077%	52	ปะหล่อง	210	0.005%
21	เยอรมัน	2,652	0.068%	53	ลีซอ	140	0.004%
22	อินโดนีเซีย	2,646	0.067%	54	ผู้หลบหนีเข้าเมืองจากเมียนมา-ถาวร	98	0.002%

ลำดับ	สัญชาติ	จำนวน (คน)	สัดส่วน (%)	ลำดับ	สัญชาติ	จำนวน (คน)	สัดส่วน (%)
23	ปากีสถาน	2,431	0.062%	55	อีโก้	75	0.002%
24	ออสเตรเลีย	2,347	0.060%	56	จีนฮ่อ	63	0.002%
25	แอฟริกาใต้	1,883	0.048%	57	ลาวอพยพ	62	0.002%
26	ลาว	1,793	0.046%	58	จีนฮ่ออิสระ	46	0.001%
27	มอญ	1,782	0.045%	59	ผู้หลบหนีเข้าเมือง จากเมียนมา-นาย	43	0.001%
28	อิตาลี	1,763	0.045%	60	มุเซอ	27	0.001%
29	ไทลื้อ	1,616	0.041%	61	ปะโอ	26	0.001%
30	สิงคโปร์	1,553	0.040%	62	ผู้อพยพเชื้อสายไทย จากเกาะกง	15	0.000%
31	แคนาดา	1,448	0.037%	63	ม้ง(แม้ว)	13	0.000%
32	อิสราเอล	1,220	0.031%	64	จีนฮ่ออพยพพลเรือน	12	0.000%

ที่มา สำนักบริหารแรงงานต่างด้าว ประมวลผลโดย กองเศรษฐกิจการแรงงาน

2. แรงงานต่างด้าวกลุ่มมีทักษะ (Skilled Labour)

แรงงานต่างด้าวกลุ่มมีทักษะประกอบด้วย คนต่างด้าวมาตรา 59 (ประเภททั่วไป) และมาตรา 62 (ประเภทส่งเสริมการลงทุน) มีจำนวนรวมทั้งสิ้น 201,101 คน หากเทียบกับเดือนก่อนหน้า ลดลงร้อยละ -1.37 (ตุลาคม 2568 มีจำนวน 203,897 คน) แต่เพิ่มขึ้นร้อยละ 5.68 เมื่อเทียบกับเดือนเดียวกันของปีก่อน (พฤศจิกายน 2567 มีจำนวน 190,285 คน)

เมื่อพิจารณาตำแหน่งงานตามสัญชาติ แรงงานสัญชาติจีนมีจำนวนมากที่สุดทั้งมาตรา 59 ทั่วไป (24,370 ตำแหน่ง) และมาตรา 62 ส่งเสริมการลงทุน (33,419 ตำแหน่ง) รองลงมาคือ สัญชาติฟิลิปปินส์ ในมาตรา 59 ทั่วไป (20,508 ตำแหน่ง) และญี่ปุ่น ในกลุ่มมาตรา 62 (13,151 ตำแหน่ง)

ตารางที่ 3 จำนวนและสัดส่วนตำแหน่งงานของแรงงานต่างด้าวมาตรา 59 ประเภททั่วไป 5 อันดับแรก

อันดับ	สัญชาติ	จำนวน (ตำแหน่ง)	สัดส่วนมาตรา 59 ทั้งหมด (%)	%MoM	%YoY
1	จีน	24,370	16.62	-3.22%	6.63%
2	ฟิลิปปินส์	20,508	13.99	-2.82%	2.03%
3	อินเดีย	11,662	7.95	-1.88%	0.43%
4	ญี่ปุ่น	11,131	7.59	-1.03%	1.58%
5	อังกฤษ	9,326	6.36	-1.50%	0.31%

ที่มา สำนักบริหารแรงงานต่างด้าว ประมวลผลโดย กองเศรษฐกิจการแรงงาน

ตารางที่ 4 จำนวนและสัดส่วนตำแหน่งงานแรงงานต่างด้าวมาตรา 62 ประเภทส่งเสริมการลงทุน 5 อันดับแรก

อันดับ	สัญชาติ	จำนวน (ตำแหน่ง)	สัดส่วนมาตรา 62 ทั้งหมด (%)	%MoM	%YoY
1	จีน	33,419	47.97%	1.69%	51.95%
2	ญี่ปุ่น	13,151	18.88%	-0.28%	-16.14%
3	อินเดีย	3,971	5.70%	-0.18%	-10.32%
4	ไต้หวัน	3,618	5.19%	0.64%	15.70%
5	เกาหลีใต้	1,543	2.21%	0.33%	-4.40%

ที่มา สำนักบริหารแรงงานต่างด้าว ประมวลผลโดย กองเศรษฐกิจการแรงงาน

การกระจายตัวเชิงพื้นที่ของแรงงานกลุ่มมีทักษะ มีการกระจุกตัวในเขตเศรษฐกิจหลัก โดยเฉพาะกรุงเทพมหานคร มีแรงงานตามมาตรา 59 ทั่วไป 60,810 คน ลดลงจากเดือนก่อนหน้า 1,318 คน คิดเป็นร้อยละ -2.12 และมาตรา 62 (ส่งเสริมการลงทุน) 39,675 คน เพิ่มขึ้นจากเดือนก่อนหน้า 513 คน คิดเป็นร้อยละ 1.31 พื้นที่ภาคกลาง จำนวนรวมกว่า 45,006 คน และในพื้นที่ EEC ซึ่งเป็นพื้นที่สำคัญสำหรับการลงทุน โดยเฉพาะมาตรา 62 มีจำนวน 16,343 คน

ตารางที่ 5 จำนวนแรงงานต่างด้าวกลุ่มมีทักษะ จำแนกตามพื้นที่

พื้นที่	มาตรา 59 ทั่วไป		มาตรา 62 BOI	
	จำนวน (คน)	%MoM	จำนวน (คน)	%MoM
กรุงเทพมหานคร	60,810	-2.12%	39,675	1.31%
ปริมณฑล	14,809	-1.61%	1,031	-0.29%
ภาคกลาง	20,329	-3.04%	24,677	0.22%
ภาคเหนือ	9,060	-2.76%	1,170	-1.43%
ภาคตะวันออกเฉียงเหนือ	4,779	-2.15%	325	-0.61%
ภาคใต้	23,524	-3.19%	912	-0.55%

ที่มา สำนักบริหารแรงงานต่างด้าว ประมวลผลโดย กองเศรษฐกิจการแรงงาน

แรงงานกลุ่มมีทักษะมีการกระจุกตัวทางอาชีพและอุตสาหกรรมที่แตกต่างกัน ดังนี้

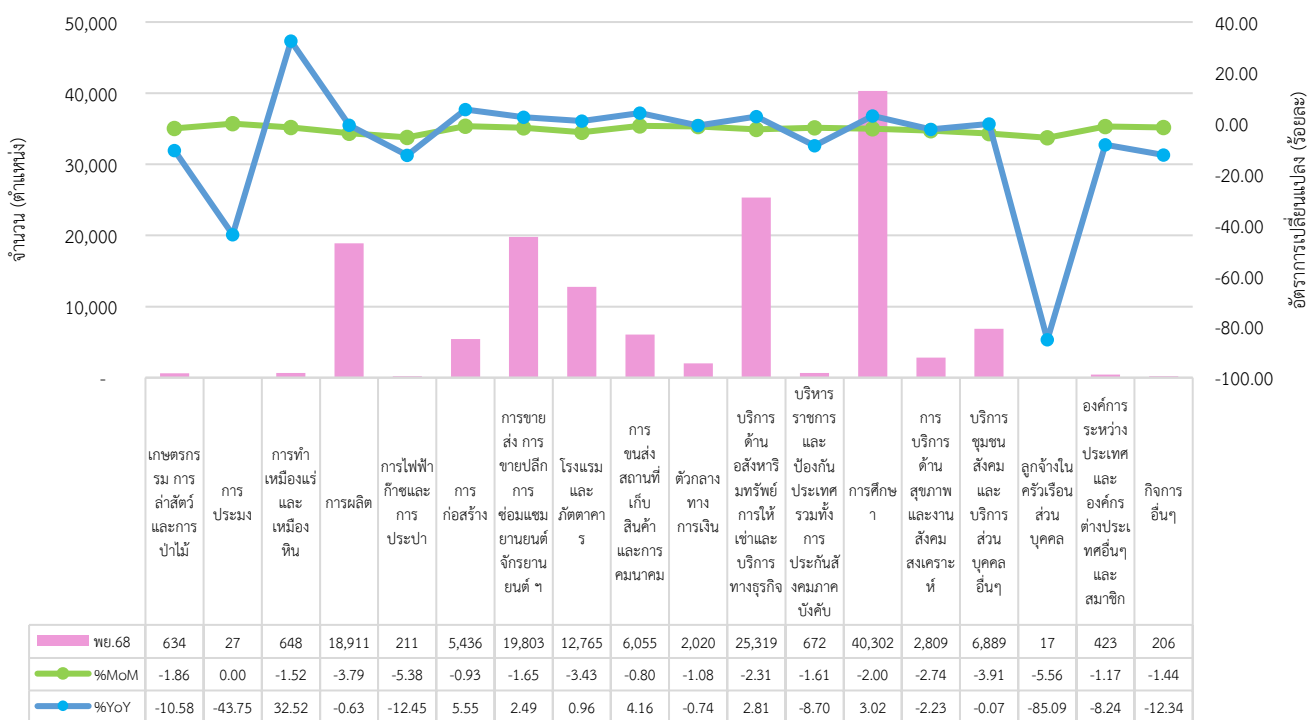
2.1 มาตรา 59 (ประเภททั่วไป) อุตสาหกรรมที่มีการจ้างงานมากที่สุด คือ การศึกษา จำนวน 40,302 ตำแหน่ง โดยเฉพาะแรงงานสัญชาติฟิลิปปินส์ที่มีการจ้างงานในหมวดการศึกษาสูงถึง 15,951 ตำแหน่ง รองลงมาเป็นอุตสาหกรรมบริการด้านอสังหาริมทรัพย์ การให้เช่าและบริการทางธุรกิจ จำนวน 25,319 ตำแหน่ง โดยมีการจ้างงานแรงงานสัญชาติรัสเซียมากที่สุด จำนวน 3,596 ตำแหน่ง รองลงมาเป็นจีน จำนวน 2,983 ตำแหน่ง และอุตสาหกรรมการขายส่ง การขายปลีก มีการจ้างงานจำนวน 19,803 ตำแหน่ง โดยแรงงานสัญชาติจีนมีจำนวนมากที่สุด อยู่ที่ 5,238 ตำแหน่ง

อัตราการเปลี่ยนแปลงเมื่อเทียบกับเดือนก่อนหน้า (%MoM) พบว่า อุตสาหกรรมส่วนใหญ่หดตัวเมื่อเทียบกับเดือนตุลาคม 2568 มีเพียงอุตสาหกรรมประมงที่ไม่มีการเปลี่ยนแปลงจากเดือนก่อนหน้า โดยอุตสาหกรรมที่หดตัวมากที่สุดเมื่อเทียบกับเดือนที่ผ่านมา ได้แก่ ลูกจ้างในครัวเรือนส่วนบุคคล ร้อยละ -5.56 การไฟฟ้า ก๊าซและการประปา ร้อยละ -5.38 และบริการชุมชน สังคมและบริการส่วนบุคคลอื่น ๆ ร้อยละ -3.91

อัตราการเปลี่ยนแปลงเมื่อเทียบกับปีก่อน (%YoY) อุตสาหกรรมที่ขยายตัวมากที่สุด ได้แก่ การทำเหมืองแร่และเหมืองหิน ร้อยละ 32.52 การก่อสร้าง ร้อยละ 5.55 และการขนส่ง สถานที่เก็บสินค้า และการคมนาคม ร้อยละ 4.16 ส่วนอุตสาหกรรมที่หดตัวมากที่สุด ได้แก่ ลูกจ้างในครัวเรือนส่วนบุคคล ร้อยละ -85.09 การประมง ร้อยละ -43.75 และการไฟฟ้า ก๊าซและการประปา ร้อยละ -12.45

การที่แรงงานกลุ่มนี้กระจุกตัวสูงในภาค การศึกษา และบริการอสังหาริมทรัพย์ แสดงให้เห็นว่าแรงงานต่างชาติดังกล่าวจำนวนมากกำลังถูกจ้างเพื่อรองรับชุมชนชาวต่างชาติและภาคบริการที่เกี่ยวข้อง เช่น โรงเรียนนานาชาติ การบริการทางธุรกิจสำหรับบริษัทต่างชาติ มากกว่าการเติมเต็มช่องว่างด้าน STEM ในภาคอุตสาหกรรม และการวิจัยและพัฒนา (R&D) โดยตรง

ภาพที่ 1 แรงงานต่างด้าวมาตรา 59 ประเภททั่วไป จำแนกตามอุตสาหกรรม (พ.ย.68)



ที่มา สำนักบริหารแรงงานต่างด้าว ประมวลผลโดย กองเศรษฐกิจการแรงงาน

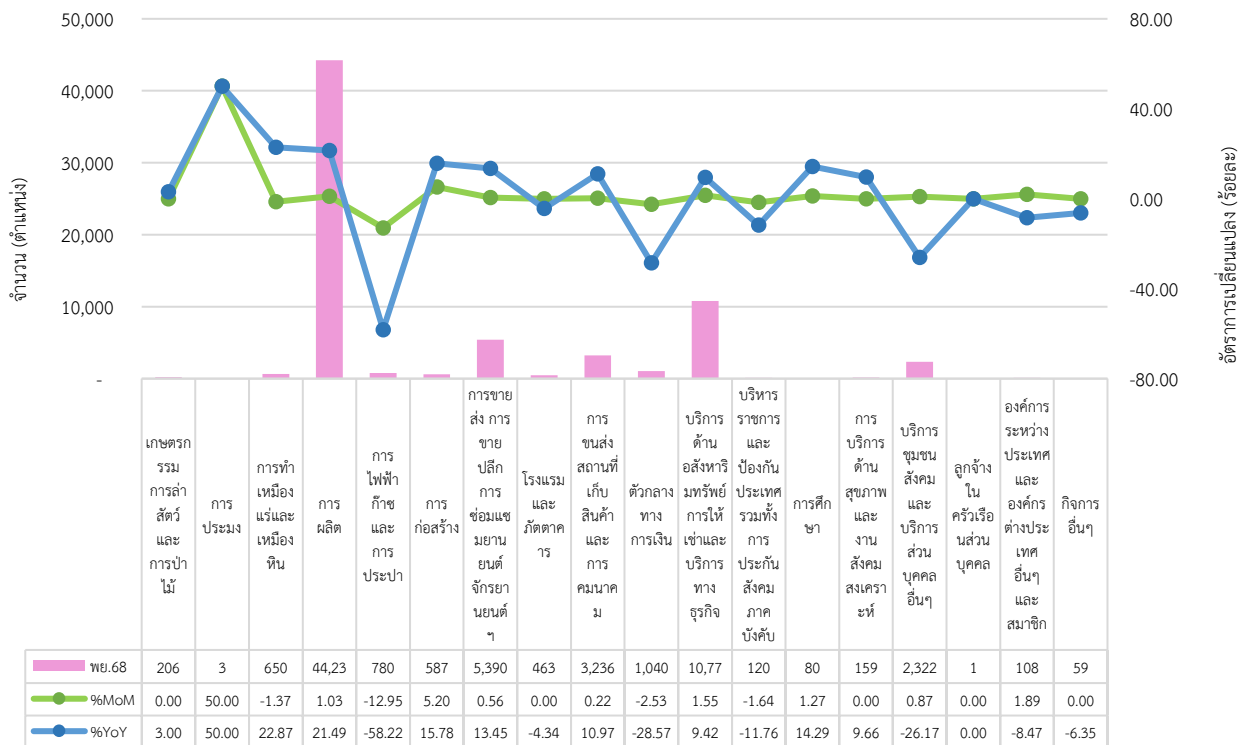
2.2 มาตรา 62 (ประเภทส่งเสริมการลงทุน) อุตสาหกรรมที่มีการจ้างงานมากที่สุดคือ การผลิต จำนวน 44,238 ตำแหน่ง รองลงมาคือ บริการด้านอสังหาริมทรัพย์ การให้เช่าและบริการทางธุรกิจ จำนวน 10,770 ตำแหน่ง และการขายส่ง การขายปลีก จำนวน 5,390 ตำแหน่ง โดยทั้ง 3 อุตสาหกรรมนี้มีการจ้างงานแรงงานสัญชาติจีนมากที่สุด โดยมีจำนวนทั้งสิ้น 30,230 ตำแหน่ง แบ่งออกเป็น การผลิต จำนวน 25,428 ตำแหน่ง คิดเป็นกว่าร้อยละ 57.48 ของตำแหน่งงานในอุตสาหกรรมการผลิต บริการด้านอสังหาริมทรัพย์ จำนวน 2,639 ตำแหน่ง และการขายส่ง ขายปลีก จำนวน 2,163 ตำแหน่ง

อัตราการเปลี่ยนแปลงเมื่อเทียบกับเดือนก่อนหน้า (%MoM) อุตสาหกรรมที่ขยายตัวสูงสุด ได้แก่ การประมง ร้อยละ 50.00 การก่อสร้าง ร้อยละ 5.20 และองค์การระหว่างประเทศและองค์กรต่างประเทศอื่นๆ และสมาชิก ร้อยละ 1.89 ส่วนอุตสาหกรรมที่หดตัวมากที่สุด ได้แก่ การไฟฟ้า ก๊าซและการประปา ร้อยละ -12.95 ตัวกลางทางการเงิน ร้อยละ -2.53 และบริหารราชการและป้องกันประเทศ รวมทั้งการประกันสังคมภาคบังคับ ร้อยละ -1.64

อัตราการเปลี่ยนแปลงเมื่อเทียบกับปีก่อน (%YoY) อุตสาหกรรมที่ขยายตัวมากที่สุด ได้แก่ การประมง ร้อยละ 50.00 การทำเหมืองแร่และเหมืองหิน ร้อยละ 22.87 และการผลิต ร้อยละ 21.49 ส่วนอุตสาหกรรมที่หดตัวมากที่สุด ได้แก่ การไฟฟ้า ก๊าซและการประปา ร้อยละ -58.22 ตัวกลางทางการเงิน ร้อยละ -28.57 และบริการชุมชน สังคมและบริการส่วนบุคคลอื่น ๆ ร้อยละ -26.17

โครงสร้างการจ้างงานแรงงานต่างด้าวภายใต้การส่งเสริมการลงทุนมีความชัดเจนในแง่ของการกระจุกตัว โดยภาคการผลิตถือเป็นอุตสาหกรรมหลักที่รองรับแรงงานกลุ่มนี้มากที่สุด ซึ่งสะท้อนให้เห็นว่าภาคการผลิตยังคงเป็นแกนกลางสำคัญของเศรษฐกิจที่พึ่งพาแรงงานทักษะเฉพาะหรือแรงงานต่างชาติภายใต้สิทธิประโยชน์จาก Board of Investment (BOI) แสดงให้เห็นถึงโครงสร้างเศรษฐกิจไทยยังคงพึ่งพาการผลิตในฐานะเครื่องยนต์หลัก ในขณะที่อุตสาหกรรมแห่งอนาคต (New S-Curve) เช่น กิจกรรมทางวิชาชีพ วิทยาศาสตร์ และเทคนิค หรือ ข้อมูลข่าวสารและการสื่อสาร กลับมีจำนวนแรงงานต่างด้าวทักษะสูงในสัดส่วนที่น้อย สิ่งนี้อาจบ่งชี้ได้ว่าประเทศไทยอาจยังไม่สามารถดึงดูดการลงทุนในอุตสาหกรรมที่ใช้เทคโนโลยีขั้นสูง (High-Tech) หรือเศรษฐกิจดิจิทัลได้มากเท่าที่ควร เมื่อเทียบกับภาคการผลิตแบบดั้งเดิม ทำให้การถ่ายโอนเทคโนโลยี (Technology Transfer) จากผู้เชี่ยวชาญต่างชาติสู่แรงงานไทยเกิดขึ้นได้จำกัดเฉพาะในสายการผลิตเท่านั้น

ภาพที่ 2 แรงงานต่างด้าวมาตรา 62 ประเภทส่งเสริมการลงทุน จำแนกตามอุตสาหกรรม (พ.ย.68)

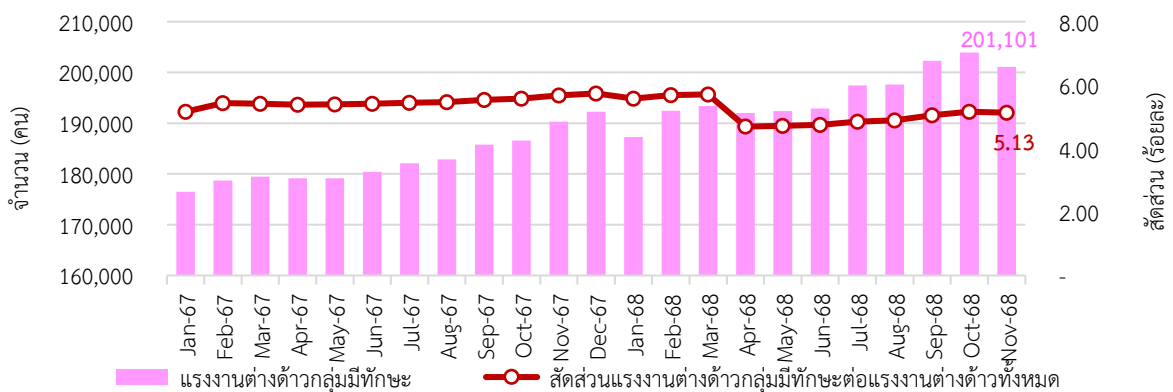


ที่มา สำนักบริหารแรงงานต่างด้าว ประมวลผลโดย กองเศรษฐกิจการแรงงาน

แนวโน้มความต้องการแรงงานต่างด้าวกลุ่มมีทักษะ ทั้งมาตรา 59 ประเภททั่วไป และมาตรา 62 ประเภทส่งเสริมการลงทุน จากภาพที่ 3 และ 4 แสดงถึง จำนวนและสัดส่วนแรงงานกลุ่มมีทักษะที่ได้รับอนุญาตทำงานในประเทศไทย ตั้งแต่เดือนมกราคม 2567 ถึงเดือนพฤศจิกายน 2568 (ข้อมูลจริง) และการคาดการณ์ (Forecast) ช่วงเดือนธันวาคม 2568 ถึงเดือนพฤษภาคม 2569

ข้อมูลจากภาพที่ 3 แสดงแนวโน้มของจำนวนแรงงานต่างด้าวมาตรา 59 (ทั่วไป) และมาตรา 62 (ส่งเสริมการลงทุน) พบว่า จำนวนแรงงานต่างด้าวกลุ่มมีทักษะมีแนวโน้มเพิ่มสูงขึ้นอย่างต่อเนื่อง ในเดือนพฤศจิกายน 2568 มีจำนวนแรงงานอยู่ที่ 201,101 เพิ่มขึ้นจากปีก่อน ร้อยละ 5.68 (พฤศจิกายน 2567 มีจำนวนแรงงานอยู่ที่ 190,285 คน) ในขณะที่สัดส่วนต่อแรงงานต่างด้าวทั้งหมดกลับลดลงเหลือร้อยละ 5.13 จากร้อยละ 5.68 ในเดือนพฤศจิกายน 2567 ซึ่งสัดส่วนที่ลดลงนี้มีการเปลี่ยนแปลงกระทันหันในเดือนเมษายน 2568 คาดว่าสาเหตุมาจากการเปิดให้แรงงานต่างด้าว 4 สัญชาติ (กัมพูชา ลาว เมียนมา และเวียดนาม: กลุ่ม CLMV) มาต่ออายุใบอนุญาตทำงาน และเปิดให้แรงงานผิดกฎหมายจดทะเบียนให้ถูกต้องในมาตรา 63/2 ตามมติ ครม. 24 กันยายน 2567 ทำให้มีจำนวนแรงงานในกลุ่มนี้เพิ่มสูงขึ้น ส่งผลให้สัดส่วนแรงงานต่างด้าวกลุ่มมีทักษะลดลง

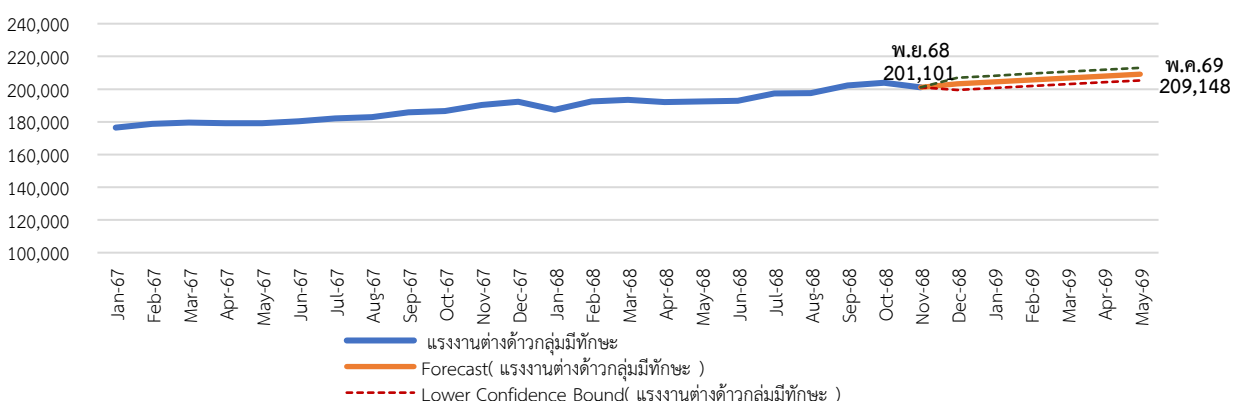
ภาพที่ 3 จำนวนและสัดส่วนแรงงานต่างด้าวมาตรา 59 (ทั่วไป) และ 62 (ส่งเสริมการลงทุน) ที่ได้รับอนุญาตทำงานในไทย (มกราคม 2567 - พฤศจิกายน 2568)



ที่มา สำนักบริหารแรงงานต่างด้าว ประมวลผลโดย กองเศรษฐกิจการแรงงาน

จากภาพที่ 4 แสดงการคาดการณ์ (Forecast) จำนวนแรงงานต่างด้าวกลุ่มมีทักษะ จำนวนแรงงานที่คาดการณ์ในเดือนธันวาคม 2568 เพิ่มขึ้นเล็กน้อยอยู่ที่ประมาณ 203,243 คน และคาดว่าจะเพิ่มขึ้นเดือนละประมาณ 1,000 คน จนถึงพฤษภาคม 2569 มีจำนวนทั้งสิ้น 209,148 คน อย่างไรก็ตามความไม่แน่นอนในการคาดการณ์มีมากขึ้นตามระยะเวลาที่ไกลออกไป

ภาพที่ 4 การคาดการณ์จำนวนแรงงานต่างด้าวมาตรา 59 (ทั่วไป) และ 62 (ส่งเสริมการลงทุน) ธันวาคม 2568 - พฤษภาคม 2569



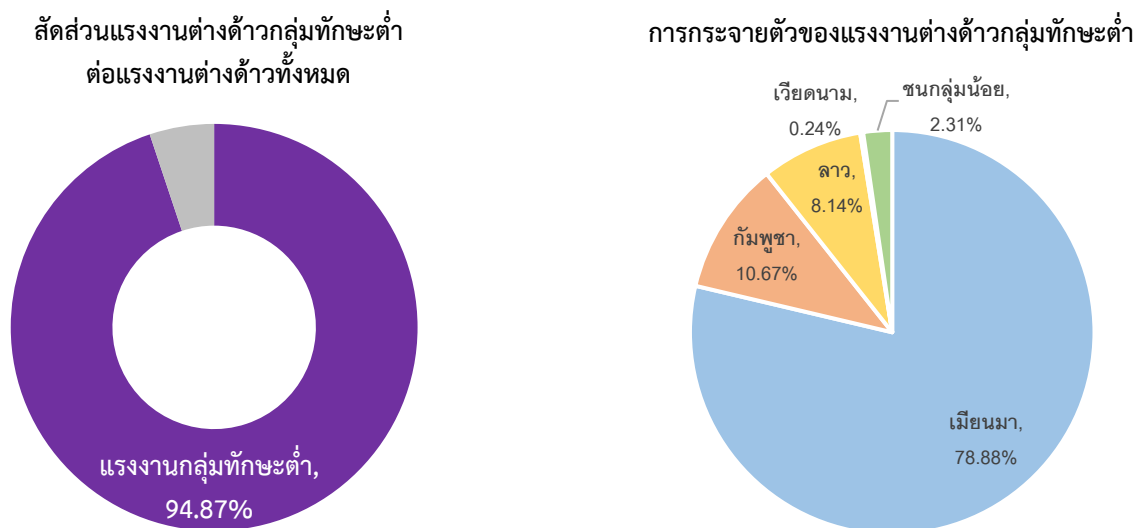
ที่มา สำนักบริหารแรงงานต่างด้าว ประมวลผลโดย กองเศรษฐกิจการแรงงาน

3. แรงงานต่างด้าวกลุ่มทักษะต่ำ (Low-Skilled Labour)

คนต่างด้าวที่ได้รับอนุญาตทำงานคงเหลือที่วราอาณาจักร ณ เดือนพฤศจิกายน 2568 มีจำนวนทั้งสิ้น 3,921,264 คน เมื่อพิจารณาเปรียบเทียบกับเดือนก่อนหน้า (ตุลาคม 2568) พบว่ามีการปรับตัวลดลงเล็กน้อยที่ร้อยละ -0.69 อย่างไรก็ตาม หากวิเคราะห์ในมิติของการเติบโตรายปี (Year-on-Year) จะพบการขยายตัวที่ค่อนข้างสูงถึงร้อยละ 17.70 สำหรับแรงงานต่างด้าวกลุ่มทักษะต่ำ ประกอบด้วย คนต่างด้าวมาตรา 59 (ประเภทนำเข้าตาม MOU) คนต่างด้าวมาตรา 63/1 (ประเภทชนกลุ่มน้อย) คนต่างด้าวมาตรา 63/2 และ คนต่างด้าวมาตรา 64 มีจำนวนรวม 3,720,163 คน คิดเป็นร้อยละ 94.87 ของแรงงานต่างด้าวทั้งหมด ในจำนวนนี้มีแรงงานจากสี่สัญชาติหลัก ได้แก่ กัมพูชา ลาว เมียนมา และเวียดนาม หรือเรียกอีกอย่างว่า แรงงานต่างด้าวกลุ่ม CLMV จำนวนรวมสูงถึง 3,643,040 คน จึงเป็นแกนหลักของตลาดแรงงานต่างด้าวในประเทศไทย คิดเป็นสัดส่วนร้อยละ 92.90 ของจำนวนแรงงานที่ได้รับอนุญาตทั้งหมด โดยแบ่งเป็นแรงงานเมียนมา จำนวน 2,934,381 คน แรงงานกัมพูชา จำนวน 396,930 คน แรงงานลาว จำนวน 302,740 คน และแรงงานเวียดนาม จำนวน 8,989 คน

จากภาพที่ 5 สัดส่วนแรงงานต่างด้าวกลุ่มทักษะต่ำ พบว่า แรงงานต่างด้าวสัญชาติเมียนมา มีจำนวนสูงที่สุด โดยคิดเป็นสัดส่วนมากถึง ร้อยละ 78.88 ของแรงงานต่างด้าวกลุ่มทักษะต่ำทั้งหมด หรือเกือบ 3 ล้านคน สะท้อนให้เห็นว่าความมั่นคงทางเศรษฐกิจและสังคมของไทยมีความเชื่อมโยงโดยตรงกับการบริหารจัดการสถานะแรงงานเมียนมา การตัดสินใจเชิงนโยบายใด ๆ ที่เกี่ยวข้องกับแรงงานกลุ่มนี้จึงมีแนวโน้มที่จะส่งผลกระทบต่อทางเศรษฐกิจและสังคมอย่างกว้างขวางและรุนแรงกว่าการจัดการแรงงานสัญชาติอื่น ๆ

ภาพที่ 5 สัดส่วนแรงงานต่างด้าวกลุ่มทักษะต่ำ



ที่มา สำนักบริหารแรงงานต่างด้าว ประมวลผลโดย กองเศรษฐกิจการแรงงาน

การเปลี่ยนแปลงจำนวนแรงงานต่างด้าวกลุ่มทักษะต่ำจำแนกตามประเภทการเข้าเมืองในเดือนพฤศจิกายน 2568 พบว่า แรงงานตามมาตรา 63/2 มีจำนวนสูงสุดที่เกือบ 3.0 ล้านคน และค่อนข้างทรงตัวเมื่อเทียบรายเดือน (เพิ่มขึ้นร้อยละ 0.11) ขณะที่เมื่อเทียบรายปีเพิ่มขึ้นถึงร้อยละ 24.76 แสดงให้เห็นถึงการพึ่งพาแรงงานสัญชาติเมียนมาอย่างต่อเนื่องในตลาดแรงงานไทย ด้านแรงงานตามมาตรา 59 (MOU) มีจำนวนลดลงจากเดือนก่อนร้อยละ -2.20 แต่ยังเพิ่มขึ้นเล็กน้อยจากปีก่อน (ร้อยละ 0.97) สะท้อนถึงความผันผวนจากกระบวนการต่ออายุหรือการบริหารจัดการแรงงานตามกรอบความตกลงระหว่างประเทศ

ในทางตรงกันข้าม แรงงานตามมาตรา 63/1 (ชนกลุ่มน้อย) และมาตรา 64 (ไป-กลับ/ฤดูกาล) มีแนวโน้มลดลงอย่างชัดเจน โดยเฉพาะมาตรา 64 ที่ลดลงทั้งรายเดือนและรายปี (ร้อยละ 39.15 และ 78.44 ตามลำดับ) สะท้อนผลของเหตุการณ์ความไม่สงบบริเวณชายแดนไทย-กัมพูชา รวมถึงมาตรการด้านกฎหมาย และการคัดกรองสถานะแรงงานที่เข้มงวดขึ้น

ตารางที่ 6 สรุปการเปลี่ยนแปลงรายเดือน และรายปี จำแนกตามประเภท

ประเภทแรงงาน	พ.ย. 67 (คน)	ต.ค. 68 (คน)	พ.ย. 68 (คน)	% MoM	% YoY
แรงงานต่างด้าวทักษะต่ำ	3,160,679	3,744,458	3,720,163	-0.69%	17.70%
มาตรา 59 (MOU)	634,432	654,957	640,560	-2.20%	0.97%
มาตรา 63/1 (ชนกลุ่มน้อย)	93,839	93,409	85,887	-8.05%	-8.47%
มาตรา 63/2 (มติ ครม.)	2,392,697	2,982,022	2,985,155	0.11%	24.76%
มาตรา 64 (ไป-กลับ/ฤดูกาล)	39,711	14,070	8,561	-39.15%	-78.44%

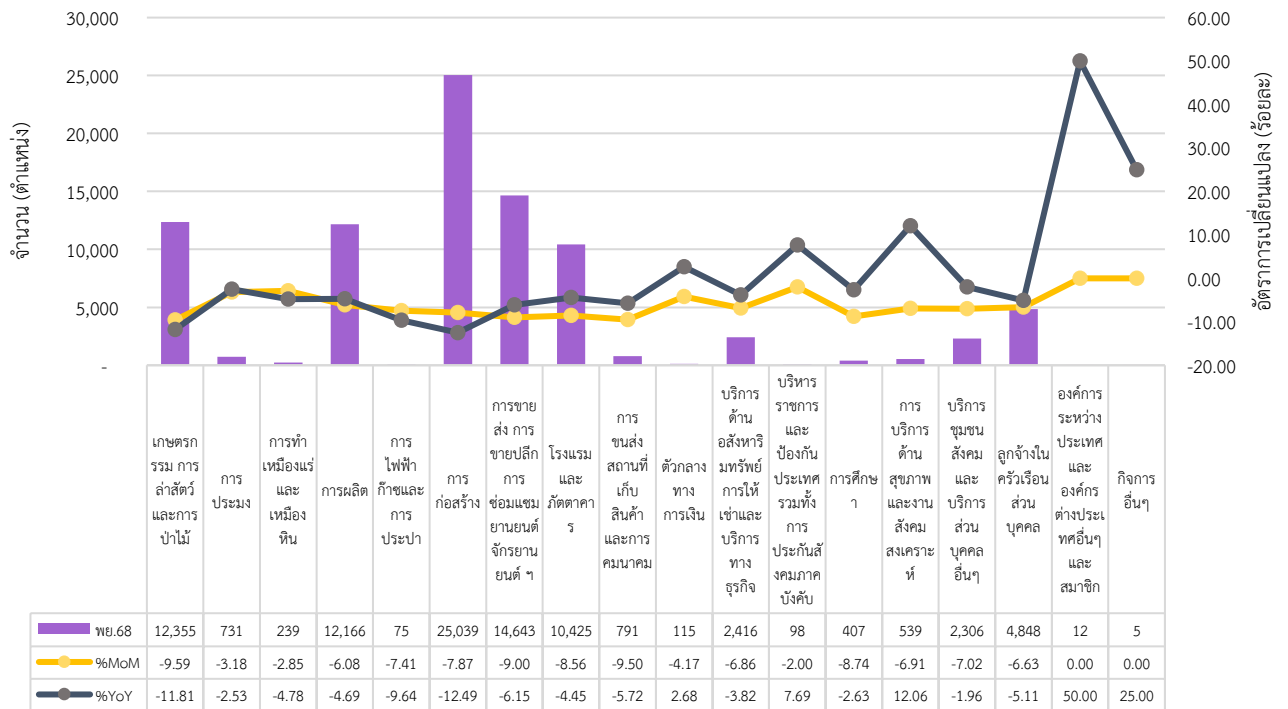
ที่มา สำนักบริหารแรงงานต่างด้าว ประมวลผลโดย กองเศรษฐกิจการแรงงาน

3.1 แรงงานต่างด้าวชนกลุ่มน้อย

แรงงานต่างด้าวชนกลุ่มน้อย (มาตรา 63/1) มีการกระจุกตัวในบางภาคอุตสาหกรรมอย่างชัดเจน โดย 3 อุตสาหกรรมที่มีจำนวนแรงงานมากที่สุด ได้แก่

- 1) การก่อสร้าง เป็นอุตสาหกรรมที่มีจำนวนแรงงานชนกลุ่มน้อยมากที่สุด อยู่ที่ 25,039 คน เป็นฐานการจ้างงานที่สำคัญของแรงงานต่างด้าวกลุ่มนี้
- 2) การขายส่งและขายปลีก การซ่อมยานยนต์และจักรยานยนต์ มีจำนวนแรงงานรองลงมาที่ 14,643 คน สะท้อนบทบาทของแรงงานกลุ่มนี้ในภาคการค้าและบริการที่หลากหลาย
- 3) เกษตรกรรม การล่าสัตว์ และการป่าไม้ มีจำนวน 12,355 คน แสดงให้เห็นว่าแรงงานชนกลุ่มน้อยยังมีส่วนร่วมในภาคการเกษตรเช่นกัน

ภาพที่ 6 แรงงานต่างด้าวชนกลุ่มน้อย จำแนกตามประเภทอุตสาหกรรม (พ.ย.68)



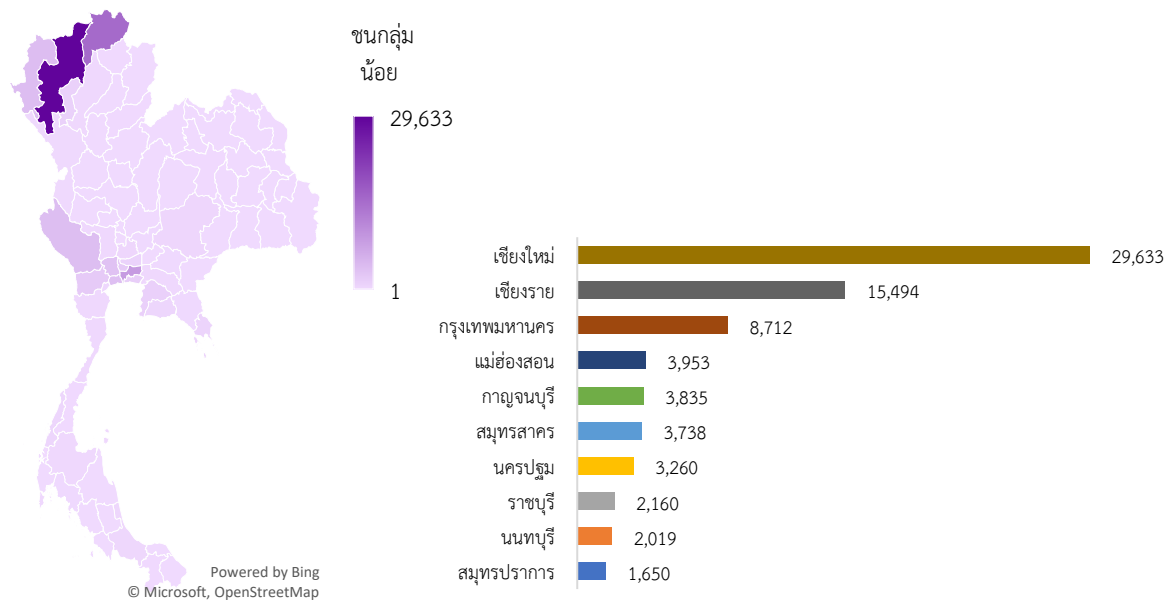
ที่มา สำนักบริหารแรงงานต่างด้าว ประมวลผลโดย กองเศรษฐกิจการแรงงาน

การวิเคราะห์การกระจายตัวของแรงงานต่างด้าวชนกลุ่มน้อย แสดงให้เห็นถึงรูปแบบการกระจุกตัวที่มีลักษณะเฉพาะ โดยมีการกระจุกตัวในพื้นที่ชายแดนภาคเหนือ และภาคตะวันตก แรงงานชนกลุ่มน้อยมีการกระจุกตัวสูงสุดใน จังหวัดเชียงใหม่ จำนวน 29,633 คน เชียงราย จำนวน 15,494 คน และแม่ฮ่องสอน จำนวน 3,953 คน ซึ่งรวมกันมีจำนวนคิดเป็นสัดส่วนที่สูงมากเมื่อเทียบกับจังหวัดอื่น ๆ ทั่วประเทศ เป็นพื้นที่ชายแดนและมีอาณาเขตติดต่อกับประเทศเพื่อนบ้าน (เมียนมาและลาว) ทำให้เกิดการเคลื่อนย้ายและตั้งถิ่นฐานของชนกลุ่มน้อยตามธรรมชาติ การจ้างงานในพื้นที่นี้มักเกี่ยวข้องกับภาคการเกษตร เช่น สวนผลไม้ ไร่ชา/กาแฟ และอาจรวมถึงการจ้างงานที่ได้รับอนุญาตเฉพาะในพื้นที่ตามแนวชายแดน

ในพื้นที่ภาคกลางตะวันตก จังหวัดกาญจนบุรี มีพรมแดนติดกับเมียนมา ก็มีจำนวนแรงงานชนกลุ่มน้อยอยู่ในระดับสูงเช่นกัน อยู่ที่ 3,835 คน แสดงให้เห็นถึงรูปแบบการจ้างงานที่อิงพื้นที่ชายแดนและพื้นที่ที่มีการทำเกษตรกรรม

แม้ว่าแรงงานชนกลุ่มน้อยส่วนใหญ่จะกระจุกตัวในภาคเหนือ แต่ในพื้นที่เศรษฐกิจอย่างกรุงเทพมหานคร ยังคงเป็นพื้นที่ที่มีแรงงานชนกลุ่มน้อยเป็นอันดับสาม จำนวน 8,712 คน และปริมณฑล เช่น สมุทรสาคร จำนวน 3,738 คน นครปฐม จำนวน 3,260 คน นนทบุรี จำนวน 2,019 คน และ สมุทรปราการ จำนวน 1,650 คน ซึ่งชี้ให้เห็นว่าแรงงานเหล่านี้มีการเคลื่อนย้ายเข้าสู่เขตเมืองเพื่อทำงานในภาคอุตสาหกรรม การบริการ หรือภาคการก่อสร้างด้วย

ภาพที่ 7 การกระจายตัวตามพื้นที่ของแรงงานชนกลุ่มน้อย (พ.ย. 68)



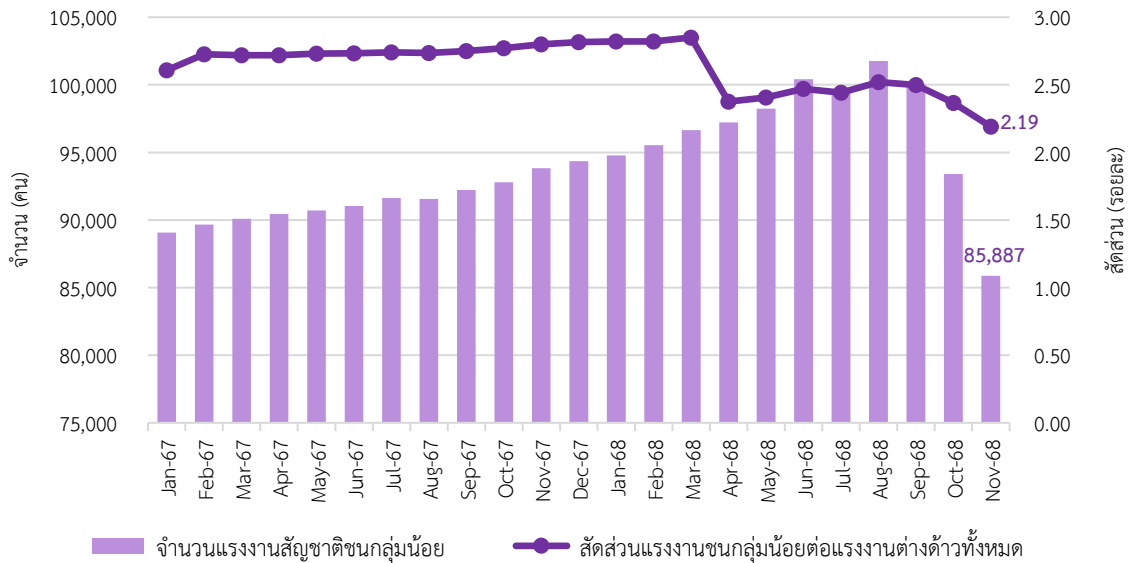
ที่มา สำนักบริหารแรงงานต่างด้าว ประมวลผลโดย กองเศรษฐกิจการแรงงาน

แนวโน้มความต้องการแรงงานต่างด้าวชนกลุ่มน้อย จากภาพที่ 8 และภาพที่ 9 แสดงถึง จำนวนและสัดส่วนแรงงานสัญชาติชนกลุ่มน้อยที่ได้รับอนุญาตทำงานในประเทศไทย ตั้งแต่เดือนมกราคม 2567 ถึงเดือนพฤศจิกายน 2568 (ข้อมูลจริง) และการคาดการณ์ (Forecast) ช่วงเดือนธันวาคม 2568 ถึงเดือนพฤษภาคม 2569

ข้อมูลจากภาพที่ 8 แสดงแนวโน้มของจำนวนแรงงานต่างด้าวชนกลุ่มน้อยและสัดส่วนเมื่อเทียบกับแรงงานต่างด้าวทั้งหมด พบว่า ในช่วงต้นปี 2567 จำนวนแรงงานสัญชาติชนกลุ่มน้อยมีทิศทางที่ขยายตัวอย่างค่อยเป็นค่อยไป และรักษาเสถียรภาพการเติบโตต่อเนื่องตลอดทั้งปีจนก้าวเข้าสู่ปี 2568 ซึ่งเป็นช่วงที่จำนวนแรงงานเพิ่มสูงขึ้นจนแตะระดับสูงสุด ในเดือนสิงหาคม 2568 ด้วยจำนวนที่มากกว่า 100,000 คน อย่างไรก็ตาม ในช่วงไตรมาสสุดท้ายของปี 2568 โดยเฉพาะในเดือนพฤศจิกายน ซึ่งจำนวนแรงงานลดลงอย่างรวดเร็วมาอยู่ที่ 85,887 คน การลดลงในลักษณะนี้สะท้อนให้เห็นถึงการเปลี่ยนแปลงนโยบายการจัดการแรงงานต่างด้าว หรืออาจเกิดจากการสิ้นสุดระยะเวลาผ่อนผันและการหมดอายุของใบอนุญาตทำงานขนานใหญ่ในช่วงเวลาดังกล่าว

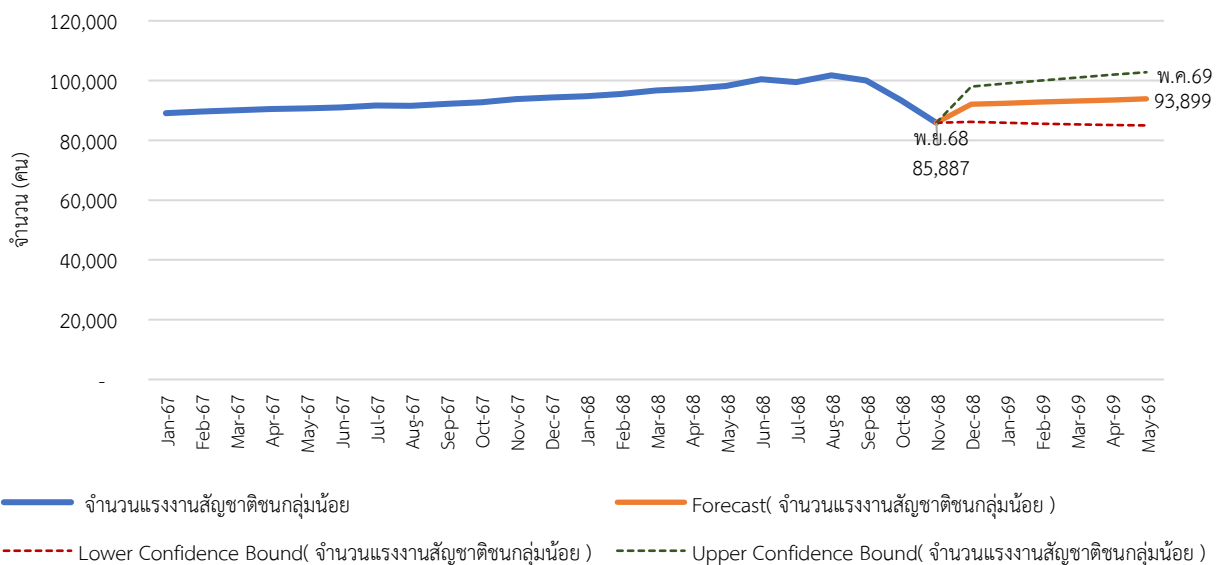
เมื่อพิจารณาในมิติของสัดส่วนแรงงานชนกลุ่มน้อยเปรียบเทียบกับแรงงานต่างด้าวทั้งหมด พบว่า ในช่วงปี 2567 สัดส่วนดังกล่าวยังคงมีความคงที่และอยู่ในระดับที่ค่อนข้างสูง โดยทรงตัวอยู่ที่ประมาณร้อยละ 2.70 ถึง 2.80 สะท้อนว่าในช่วงเวลาดังกล่าว แรงงานกลุ่มนี้มีความสำคัญเชิงปริมาณในตลาดแรงงานต่างด้าวของไทยอย่างต่อเนื่อง สัดส่วนเริ่มมีการปรับตัวลดลงอย่างชัดเจนในปี 2568 และลดลงอย่างต่อเนื่องจนมาอยู่ที่ร้อยละ 2.19 ในเดือนพฤศจิกายน 2568 ซึ่งเกิดจากการที่มีจำนวนแรงงานกลุ่ม CLMV เพิ่มขึ้นจากการเปิดให้ขึ้นทะเบียนแรงงานต่างด้าวตามมติ ครม.

ภาพที่ 8 จำนวนและสัดส่วนแรงงานชนกลุ่มน้อยที่ได้รับอนุญาตทำงานในไทย (มกราคม 2567 - ตุลาคม 2568)



จากภาพที่ 9 แสดงการคาดการณ์ (Forecast) จำนวนแรงงานต่างด้าวชนกลุ่มน้อย คาดการณ์ว่าจะลดลงเล็กน้อยอย่างต่อเนื่อง โดยจำนวนแรงงานที่คาดการณ์ในเดือนธันวาคม 2568 เพิ่มขึ้นจากเดือนพฤศจิกายน 2568 ประมาณ 600 คน และคาดว่าจะขยายตัวอย่างต่อเนื่องจนถึงประมาณ 93,899 คน ในเดือนพฤษภาคม 2569

ภาพที่ 9 การคาดการณ์จำนวนแรงงานต่างด้าวชนกลุ่มน้อย ธันวาคม 2568 - พฤษภาคม 2569



ที่มา สำนักบริหารแรงงานต่างด้าว ประมวลผลโดย กองเศรษฐกิจการแรงงาน

3.2 แรงงานต่างด้าวสัญชาติเมียนมา

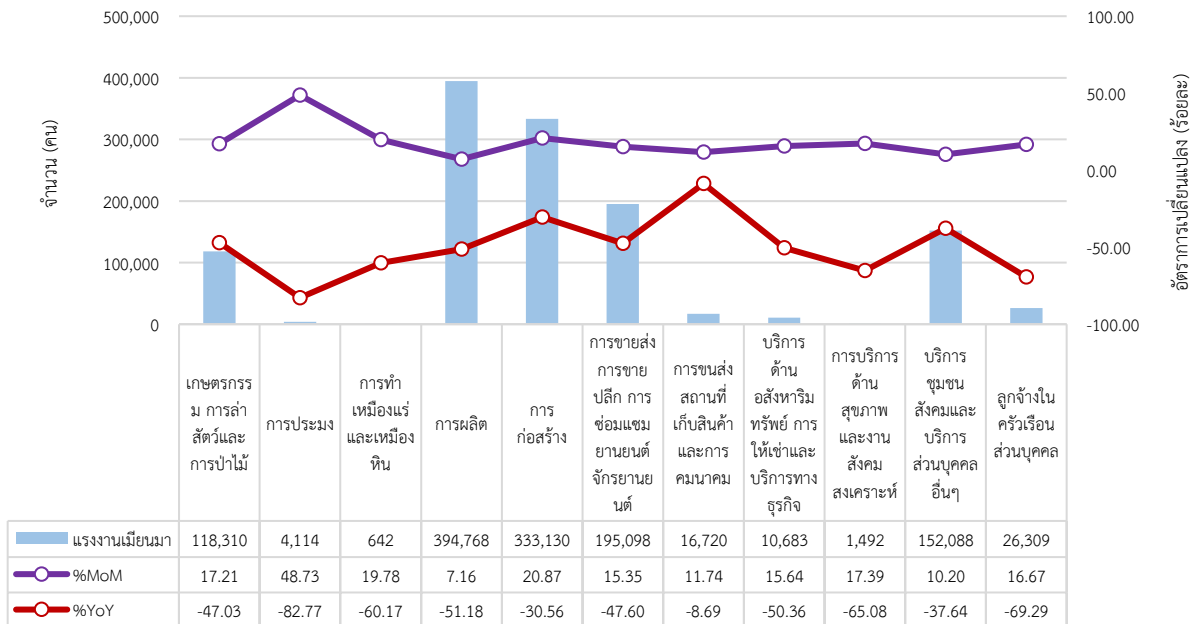
แรงงานต่างด้าวชาวเมียนมามีการกระจุกตัวในบางภาคอุตสาหกรรมอย่างชัดเจน โดย 3 อุตสาหกรรมที่มีจำนวนแรงงานมากที่สุด ได้แก่

- 1) การผลิต เป็นอุตสาหกรรมที่ใช้แรงงานเมียนมามากที่สุด ด้วยจำนวนสูงถึง 394,768 คน ซึ่งสะท้อนให้เห็นถึงบทบาทสำคัญของแรงงานกลุ่มนี้ในห่วงโซ่อุปทานการผลิตของประเทศ
- 2) การก่อสร้าง มีจำนวนแรงงานรองลงมาที่ 333,130 คน แสดงให้เห็นถึงการพึ่งพาแรงงานเมียนมาในโครงการพัฒนาโครงสร้างพื้นฐานและอสังหาริมทรัพย์
- 3) การขายส่งและขายปลีก การซ่อมยานยนต์และจักรยานยนต์ มีจำนวน 195,098 คน ซึ่งเป็นภาคส่วนที่ต้องการแรงงานจำนวนมากในการขับเคลื่อนกิจกรรมทางการค้าและการบริการที่เกี่ยวข้อง

ในขณะที่ภาคอุตสาหกรรมบางสาขามีจำนวนแรงงานค่อนข้างต่ำ เช่น การทำเหมืองแร่ และการผลิตไฟฟ้า ก๊าซ ใอน้ำ และระบบปรับอากาศ ซึ่งมีแรงงานเมียนมาไม่ถึง 5,000 คน สะท้อนลักษณะงานที่ต้องใช้ทักษะเฉพาะทางหรือใช้เทคโนโลยีเป็นหลัก

เมื่อพิจารณาอัตราการเปลี่ยนแปลงรายเดือน (%MoM) พบว่าทุกภาคอุตสาหกรรมยังมีการขยายตัว สะท้อนความต้องการแรงงานในภาคฐานการผลิตที่ยังคงเพิ่มขึ้นตามฤดูกาลและกิจกรรมทางเศรษฐกิจ อย่างไรก็ตาม เมื่อพิจารณาอัตราการเปลี่ยนแปลงเทียบกับช่วงเดียวกันของปีก่อน (%YoY) พบว่าจำนวนแรงงานเมียนมาลดลงในทุกภาคอุตสาหกรรม โดยลดลงค่อนข้างมาก โดยเฉพาะภาคบริการ อาทิ ลูกจ้างในครัวเรือนส่วนบุคคล และการบริการด้านสุขภาพและงานสังคมสงเคราะห์ และบริการด้านอสังหาริมทรัพย์ ซึ่งอาจมีสาเหตุมาจากความขัดแย้งทางภูมิรัฐศาสตร์ในประเทศเมียนมา

ภาพที่ 10 แรงงานต่างด้าวชาวเมียนมา จำแนกตามประเภทอุตสาหกรรม (พ.ย.68)



ที่มา สำนักบริหารแรงงานต่างด้าว ประมวลผลโดย กองเศรษฐกิจการแรงงาน

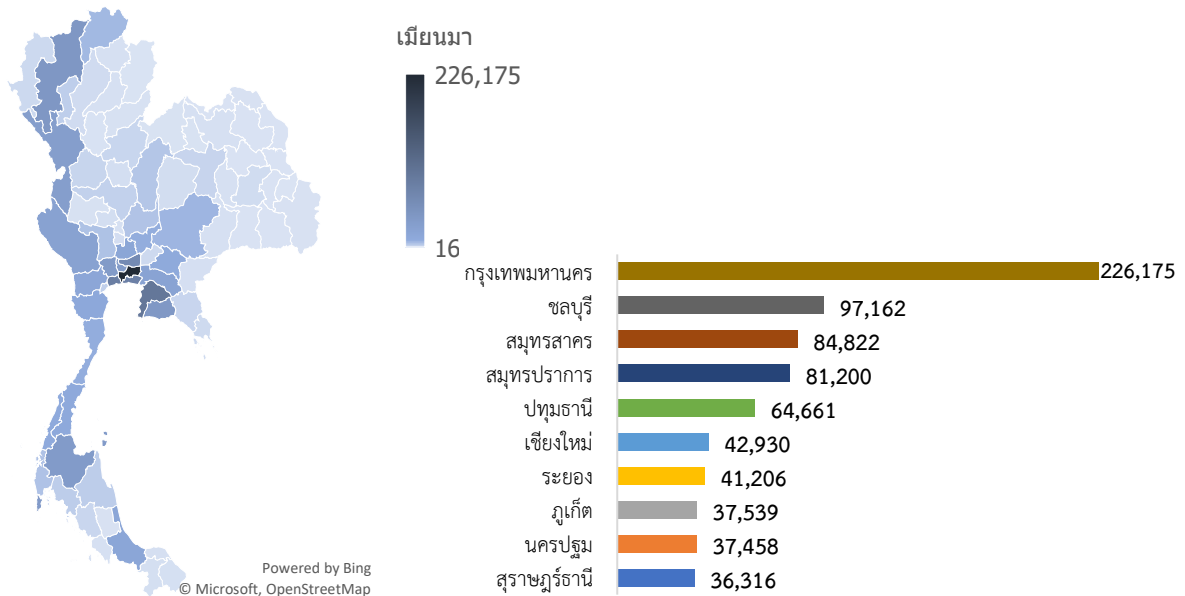
การวิเคราะห์การกระจายตัวของแรงงานเมียนมา ใน 10 จังหวัดที่มีจำนวนแรงงานมากที่สุด พบว่า กรุงเทพมหานคร มีจำนวนแรงงานเมียนมาสูงที่สุดถึง 226,175 คน มากที่สุดเมื่อเทียบกับจังหวัดอื่น ๆ ซึ่งให้เห็นว่ากรุงเทพมหานครยังคงเป็นศูนย์กลางทางเศรษฐกิจและอุตสาหกรรมที่ใหญ่ที่สุด ซึ่งสร้างโอกาสในการจ้างงานได้หลากหลายที่สุด

อย่างไรก็ตาม จังหวัดในเขตปริมณฑลและภาคตะวันออกเป็นพื้นที่ที่มีอุตสาหกรรมหนาแน่น ได้แก่ ชลบุรี (97,162 คน) สมุทรสาคร (84,822 คน) สมุทรปราการ (81,200 คน) ปทุมธานี (64,661 คน) และระยอง (41,206 คน) การกระจุกตัวในพื้นที่เหล่านี้แสดงถึงความต้องการแรงงานในภาคการผลิต ภาคบริการ และภาคอุตสาหกรรมที่เกี่ยวข้องกับการส่งออก ซึ่งอยู่ไม่ไกลจากกรุงเทพฯ และมีโครงสร้างพื้นฐานรองรับ

นอกจากนี้ จังหวัดท่องเที่ยวขนาดใหญ่ เช่น ภูเก็ต (37,539 คน) และสุราษฎร์ธานี (36,316 คน) มีจำนวนแรงงานเมียนมาอยู่ในระดับสูงเช่นกัน โดยเฉพาะภูเก็ตที่อาจเกี่ยวข้องกับภาคบริการและการก่อสร้าง การกระจายตัวนี้สะท้อนความต้องการแรงงานในภาคธุรกิจที่ต้องใช้แรงงานเข้มข้น เช่น โรงแรม ร้านอาหาร และการประมง

ส่วนจังหวัดที่มีพรมแดนติดกับประเทศเมียนมา หรือเป็นประตูสู่ภาคเหนือและภาคตะวันตก ได้แก่ เชียงใหม่ (42,930 คน) แสดงให้เห็นถึงเส้นทางเข้าออกของแรงงาน และความต้องการในภาคการเกษตร และการบริการในพื้นที่ภาคเหนือ

ภาพที่ 11 การกระจายตัวตามพื้นที่ของแรงงานสัญชาติเมียนมา



ที่มา สำนักบริหารแรงงานต่างด้าว ประมวลผลโดย กองเศรษฐกิจการแรงงาน

หมายเหตุ: ข้อมูล ณ เดือนพฤศจิกายน 2568 ไม่รวมแรงงานสัญชาติเมียนมามาตรา 63/2 ที่ยังอยู่ระหว่างรอดำเนินการต่ออายุ จำนวน 1,829,377 คน

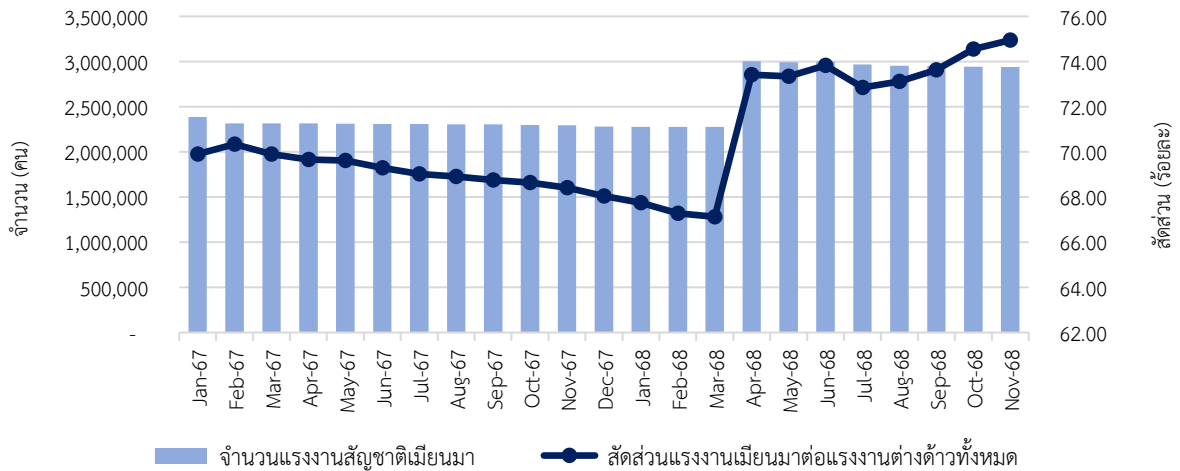
แนวโน้มความต้องการแรงงานต่างด้าวสัญชาติเมียนมา จากภาพที่ 12 และภาพที่ 13 ซึ่งแสดงถึงจำนวนและสัดส่วนแรงงานสัญชาติเมียนมาที่ได้รับอนุญาตทำงานในประเทศไทย ตั้งแต่เดือนมกราคม 2567 ถึงเดือนพฤศจิกายน 2568 (ข้อมูลจริง) และการคาดการณ์ (Forecast) ช่วงเดือนธันวาคม 2568 ถึงเดือนพฤษภาคม 2569

ข้อมูลจากภาพที่ 12 แสดงแนวโน้มของจำนวนแรงงานสัญชาติเมียนมาและสัดส่วนเมื่อเทียบกับแรงงานต่างด้าวทั้งหมด พบว่า ในช่วงต้นปี 2567 จำนวนแรงงานอยู่ที่ประมาณ 2.2-2.3 ล้านคน มีสัดส่วนอยู่ที่ประมาณร้อยละ 70 ของจำนวนแรงงานต่างด้าวทั้งหมด และรักษาระดับค่อนข้างคงที่ตลอดช่วงปี 2567 จนถึงเดือนมีนาคม 2568

ในเดือนเมษายน 2568 เปิดให้แรงงานมาต่ออายุใบอนุญาตทำงาน สำหรับแรงงานต่างด้าวมาตรา 63/2 ตามมติ ครม. 24 กันยายน 2567 และ 4 กุมภาพันธ์ 2568 และเปิดให้แรงงานผิดกฎหมายจดทะเบียนให้ถูกต้องในมาตรา 63/2 ตามมติ ครม. 24 กันยายน 2567 ส่งผลให้จำนวนแรงงานสัญชาติเมียนมาเพิ่มขึ้นถึง

3 ล้านคนในเดือนเมษายน 2568 หรือคิดเป็นสัดส่วนร้อยละ 73 ของแรงงานต่างด้าวทั้งหมด อย่างไรก็ตามตั้งแต่เมษายน – ปัจจุบัน (พฤศจิกายน 2568) ยังคงมีแรงงานสัญชาติเมียนมาที่อยู่ระหว่างการดำเนินการต่ออายุตามมติ ครม.24 กันยายน 2567 และ 4 กุมภาพันธ์ 2568 จำนวนกว่า 1.8 ล้านคน

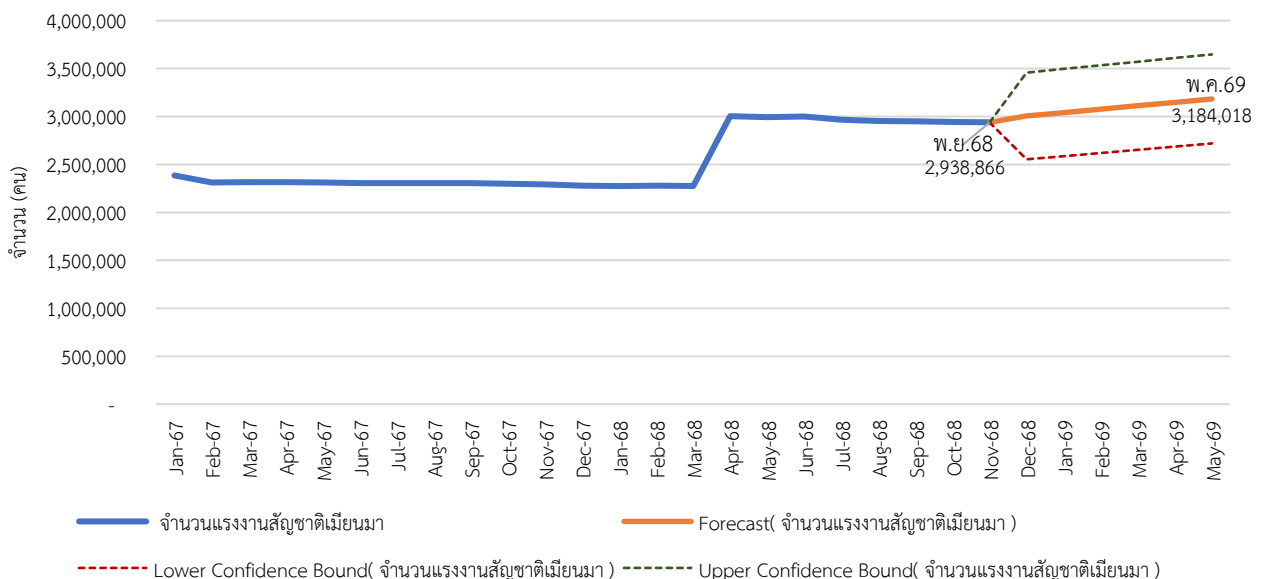
ภาพที่ 12 จำนวนและสัดส่วนแรงงานสัญชาติเมียนมาที่ได้รับอนุญาตทำงานในไทย (มกราคม 2567 - พฤศจิกายน 2568)



ที่มา สำนักบริหารแรงงานต่างด้าว ประมวลผลโดย กองเศรษฐกิจการแรงงาน

จากภาพที่ 13 แสดงการคาดการณ์ (Forecast) จำนวนแรงงานสัญชาติเมียนมา จำนวนแรงงานที่คาดการณ์ตั้งแต่เดือนธันวาคม 2568 เป็นต้นไป เส้นประมาการณ์ชี้ให้เห็นว่า จำนวนแรงงานสัญชาติเมียนมา มีแนวโน้มเพิ่มขึ้นอย่างค่อยเป็นค่อยไป จากระดับประมาณ 2.94 ล้านคนในช่วงปลายปี 2568 ไปสู่ประมาณ 3.18 ล้านคนในเดือนพฤษภาคม 2569 สะท้อนสมมติฐานว่าความต้องการแรงงานต่างด้าว โดยเฉพาะแรงงานเมียนมา ยังคงอยู่ในระดับสูงและมีแนวโน้มขยายตัวต่อเนื่องในระยะสั้นถึงระยะปานกลาง อย่างไรก็ตามความไม่แน่นอนในการคาดการณ์มีมากขึ้นตามระยะเวลาที่ไกลออกไป

ภาพที่ 13 การคาดการณ์จำนวนแรงงานสัญชาติเมียนมา ธันวาคม 2568 - พฤษภาคม 2569



ที่มา สำนักบริหารแรงงานต่างด้าว ประมวลผลโดย กองเศรษฐกิจการแรงงาน

3.3 แรงงานต่างด้าวสัญชาติลาว

แรงงานสัญชาติลาวมีการกระจุกตัวอย่างชัดเจนในภาคกิจกรรมทางเศรษฐกิจที่เกี่ยวข้องกับการค้าและบริการ โดย 3 อุตสาหกรรมที่มีจำนวนแรงงานมากที่สุด ได้แก่

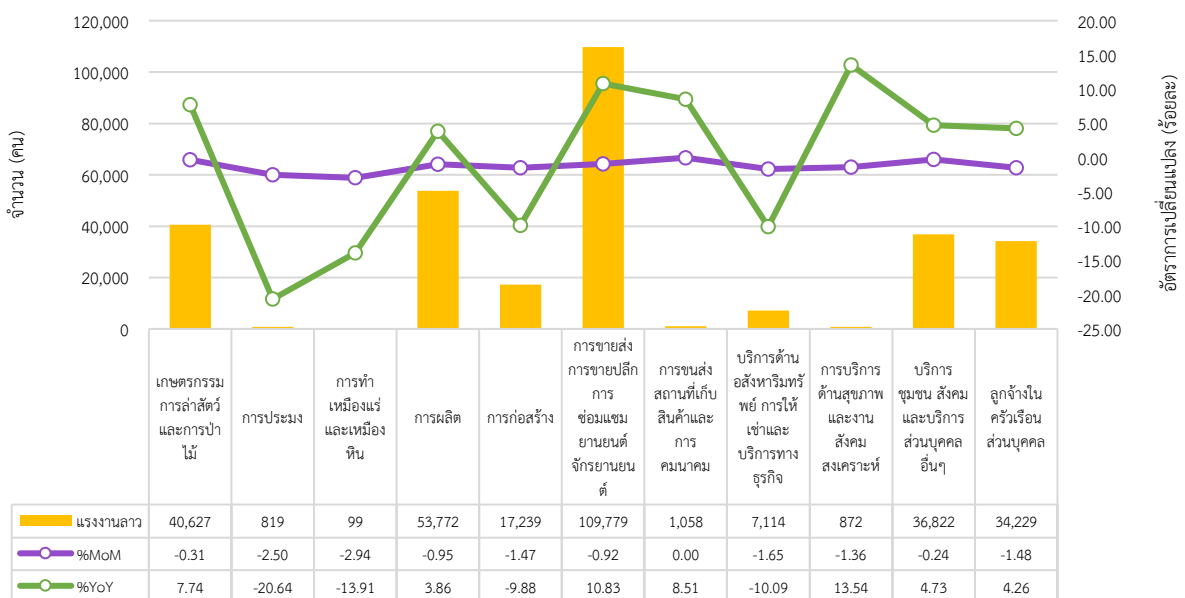
1) การขายส่งและขายปลีก การซ่อมยานยนต์และจักรยานยนต์ มีจำนวน 109,779 คน สะท้อนบทบาทของแรงงานลาวในการขับเคลื่อนกิจกรรมทางการค้าปลีกและบริการที่เกี่ยวข้องกับสินค้าอุปโภคบริโภค ซึ่งมักเป็นงานที่ต้องการบุคลากรในปริมาณสูงและมีความยืดหยุ่น

2) การผลิต เป็นอุตสาหกรรมที่มีจำนวนแรงงานรองลงมาที่ 53,772 คน แสดงถึงการมีส่วนร่วมในโรงงานอุตสาหกรรมและการผลิต

3) เกษตรกรรม การล่าสัตว์ และการป่าไม้ มีจำนวน 40,627 คน ซึ่งบ่งชี้ว่าแรงงานลาวยังคงมีความสำคัญในภาคเกษตรกรรม

อัตราการเปลี่ยนแปลงเมื่อเทียบกับเดือนก่อน (%MoM) ส่วนใหญ่อยู่ในระดับคงที่หรือเปลี่ยนแปลงเล็กน้อย แสดงให้เห็นถึงความมีเสถียรภาพในการจ้างงานรายเดือน ส่วนอัตราการเปลี่ยนแปลงเมื่อเทียบกับช่วงเดียวกันของปีที่ผ่านมา (%YoY) สาขาการบริการด้านสุขภาพและงานสังคมสงเคราะห์ ซึ่งแม้จะมีจำนวนแรงงานรวมไม่สูงนัก (872 คน) แต่กลับมีอัตราการเติบโตสูงที่สุดถึงร้อยละ 13.54 ตามมาด้วยการขายส่งและการขายปลีกที่ร้อยละ 10.83 และการขนส่งและสถานที่เก็บสินค้า ร้อยละ 8.51 ในทางตรงกันข้าม บางอุตสาหกรรมกลับเผชิญกับการหดตัวของจำนวนแรงงานอย่างรุนแรงเมื่อเทียบกับปีที่ผ่านมา ได้แก่ การประมง ที่ลดลงถึงร้อยละ -20.64 และ การทำเหมืองแร่ ที่ลดลงร้อยละ -13.91 ข้อมูลส่วนนี้อาจบ่งชี้ถึงการเคลื่อนย้ายแรงงานออกจากอุตสาหกรรมหนักหรืออุตสาหกรรมที่มีความเสี่ยง ไปสู่ภาคบริการและงานในครัวเรือนที่มีสภาวะการทำงานที่แตกต่างออกไป

ภาพที่ 14 แรงงานต่างด้าวชาวลาว จำแนกตามประเภทอุตสาหกรรม (พ.ย.68)



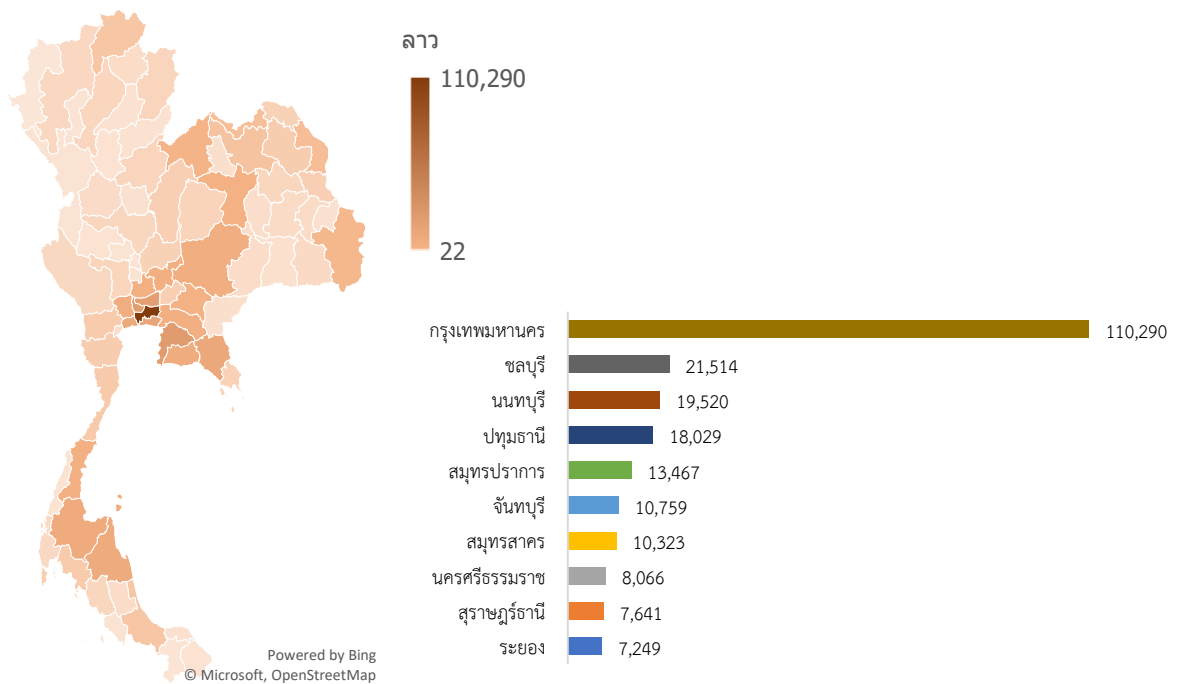
ที่มา สำนักบริหารแรงงานต่างด้าว ประมวลผลโดย กองเศรษฐกิจการแรงงาน

การวิเคราะห์การกระจายตัวของแรงงานลาว ใน 10 จังหวัดที่มีจำนวนแรงงานมากที่สุด พบว่าการกระจายตัวเชิงพื้นที่ของแรงงานสัญชาติลาวในประเทศไทย มุ่งเน้นไปยังพื้นที่เศรษฐกิจหลักและจังหวัดที่อยู่ใกล้เคียงกับประเทศลาว กรุงเทพมหานครยังคงเป็นพื้นที่ที่มีจำนวนแรงงานสัญชาติลาวสูงที่สุด โดยมีจำนวนถึง 110,290 คน ซึ่งสะท้อนบทบาทของเมืองหลวงในฐานะศูนย์กลางของโอกาสในการจ้างงาน

ที่หลากหลายในภาคบริการ การค้า และอุตสาหกรรม ส่วนจังหวัดในเขตปริมณฑลที่อยู่รอบกรุงเทพฯ และภาคตะวันออกยังคงเป็นพื้นที่สำคัญ ได้แก่ ชลบุรี (21,514 คน) นนทบุรี (19,520 คน) ปทุมธานี (18,029 คน) และสมุทรปราการ (13,467 คน) ซึ่งมีอัตราการเติบโตทางเศรษฐกิจและอุตสาหกรรมสูง ทำให้มีความต้องการแรงงานจำนวนมาก

แม้ว่าแรงงานลาวจะมาจากประเทศเพื่อนบ้านที่มีพรมแดนติดกัน แต่การกระจุกตัวไม่ได้เข้มข้นในจังหวัดชายแดนทางภาคตะวันออกเฉียงเหนือทั้งหมด (ยกเว้นจังหวัดที่มีความต้องการแรงงานภาคเกษตรหรือภาคบริการสูง) โดยแรงงานส่วนใหญ่มุ่งตรงไปยังเขตเศรษฐกิจที่ใหญ่กว่า

ภาพที่ 15 การกระจายตัวตามพื้นที่ของแรงงานสัญชาติลาว

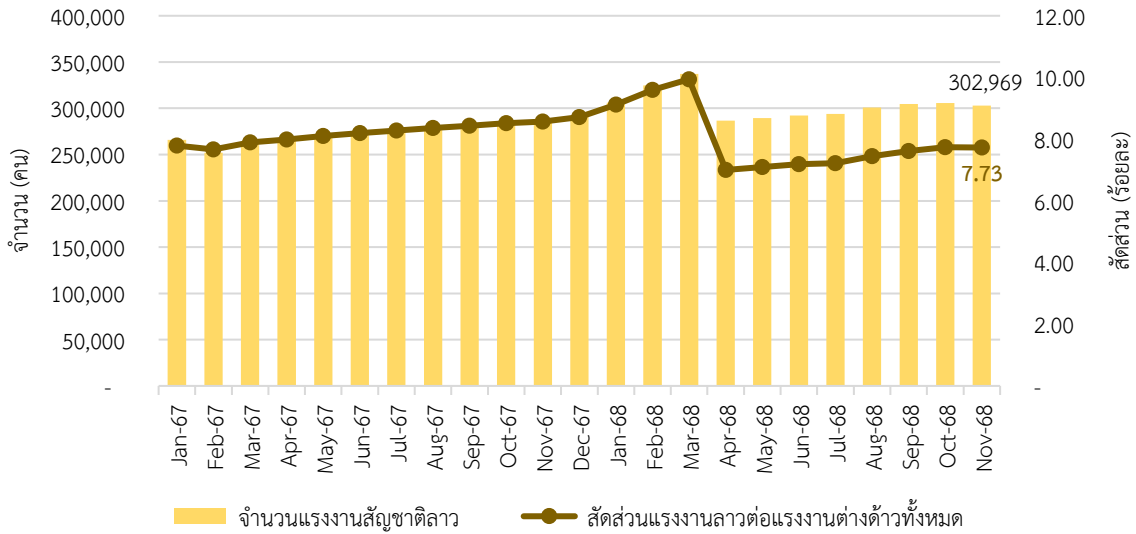


ที่มา สำนักบริหารแรงงานต่างด้าว ประมวลผลโดย กองเศรษฐกิจการแรงงาน

แนวโน้มความต้องการแรงงานต่างด้าวสัญชาติลาว จากภาพที่ 16 และภาพที่ 17 ซึ่งแสดงถึง จำนวนและสัดส่วนแรงงานสัญชาติลาวที่ได้รับอนุญาตทำงานในประเทศไทย ตั้งแต่เดือนมกราคม 2567 ถึงเดือนพฤศจิกายน 2568 (ข้อมูลจริง) และการคาดการณ์ (Forecast) ช่วงเดือนธันวาคม 2568 ถึงเดือนพฤษภาคม 2569

ภาพที่ 16 แสดงแนวโน้มของจำนวนแรงงานสัญชาติลาวและสัดส่วนเมื่อเทียบกับแรงงานต่างด้าวทั้งหมด ในเดือนมกราคม 2567 จำนวนแรงงานอยู่ที่ประมาณ 250,000 คน มีสัดส่วนอยู่ที่ร้อยละ 8 ของแรงงานต่างด้าวทั้งหมด และมีแนวโน้มเพิ่มขึ้นอย่างช้า ๆ แต่ต่อเนื่อง ตลอดปี 2567 จนถึงช่วงกลางปี 2568 ที่มีจำนวนแรงงานลาวสูงเกิน 300,000 คน (สัดส่วนอยู่ที่ร้อยละ 9.94) และในช่วงเดือนเมษายน ที่ได้เปิดให้แรงงานต่างด้าวขึ้นทะเบียนรอบใหม่ จำนวนแรงงานลาวกลับลดลงเหลือประมาณ 280,000 คน ทั้งนี้คาดว่าเกิดจากแรงงานลาวที่ใบอนุญาตหมดอายุเดินทางกลับภูมิลำเนา แต่อย่างไรก็ตาม เมื่อเวลาผ่านไปมีแรงงานลาวที่ได้รับการต่ออายุ ทำให้ในเดือนพฤศจิกายน 2568 มีจำนวนแรงงานลาวกลับขึ้นมาที่ระดับ 305,666 คน คิดเป็นร้อยละ 7.73 ของแรงงานต่างด้าวทั้งหมด

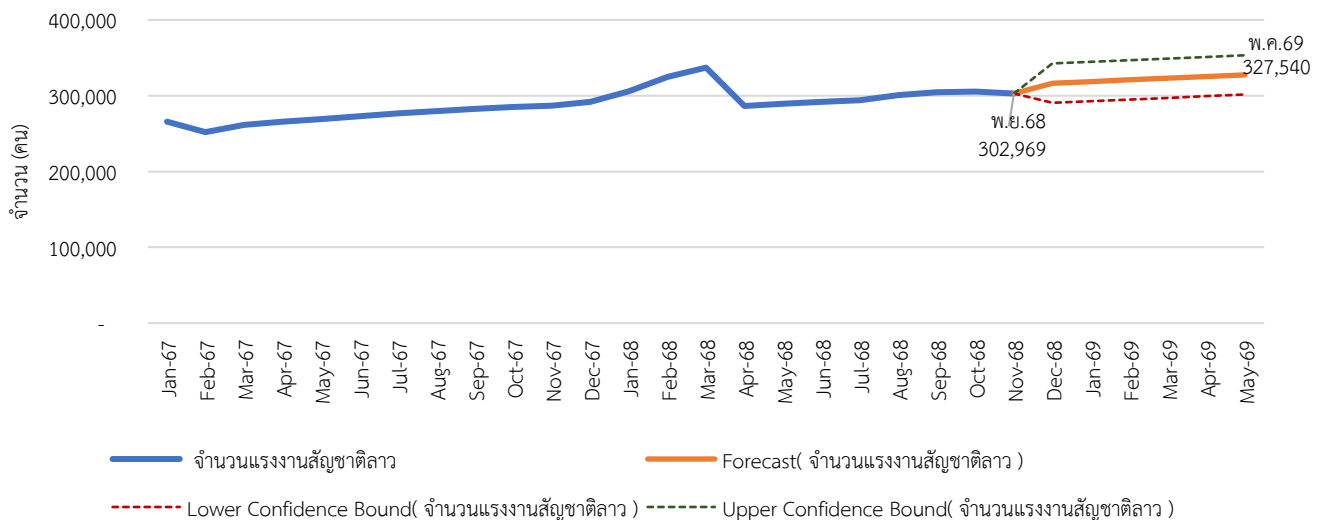
ภาพที่ 16 จำนวนและสัดส่วนแรงงานสัญชาติลาวที่ได้รับอนุญาตทำงานในไทย (มกราคม 2567 – พฤศจิกายน 2568)



ที่มา สำนักบริหารแรงงานต่างด้าว ประมวลผลโดย กองเศรษฐกิจการแรงงาน

ข้อมูลจากภาพที่ 17 แสดงการคาดการณ์ (Forecast) จำนวนแรงงานสัญชาติลาว พบว่าทิศทางของแรงงานสัญชาติลาวมีแนวโน้มเข้าสู่สภาวะขยายตัวอย่างมีเสถียรภาพในช่วงปลายปี 2568 ต่อเนื่องไปจนถึงครึ่งแรกของปี 2569 เส้นพยากรณ์บ่งชี้แนวโน้มการเพิ่มขึ้นอย่างค่อยเป็นค่อยไปจากเดือนธันวาคม 2568 และคาดการณ์ว่าจะไปแตะระดับประมาณ 327,540 คน ภายในเดือนพฤษภาคม 2569 ซึ่งเป็นระดับที่ใกล้เคียงระดับสูงสุดที่เคยเกิดขึ้นในอดีต อาจสะท้อนถึงวัฏจักรของการขอต่ออายุใบอนุญาตทำงาน หรือความต้องการแรงงานตามฤดูกาล

ภาพที่ 17 การคาดการณ์จำนวนแรงงานสัญชาติลาว ธันวาคม 2568 – พฤษภาคม 2569



ที่มา สำนักบริหารแรงงานต่างด้าว ประมวลผลโดย กองเศรษฐกิจการแรงงาน

3.4 แรงงานต่างด้าวสัญชาติกัมพูชา

แรงงานกัมพูชามีการกระจุกตัวในภาคอุตสาหกรรมที่เน้นการใช้แรงงานเข้มข้น (Labor-intensive) โดยเฉพาะในภาคการผลิตและการก่อสร้าง ซึ่งเป็นลักษณะที่ใกล้เคียงกับแรงงานเมียนมาในเชิงโครงสร้าง แต่มีความแตกต่างในด้านสัดส่วน โดย 3 อุตสาหกรรมที่มีจำนวนแรงงานมากที่สุด ได้แก่

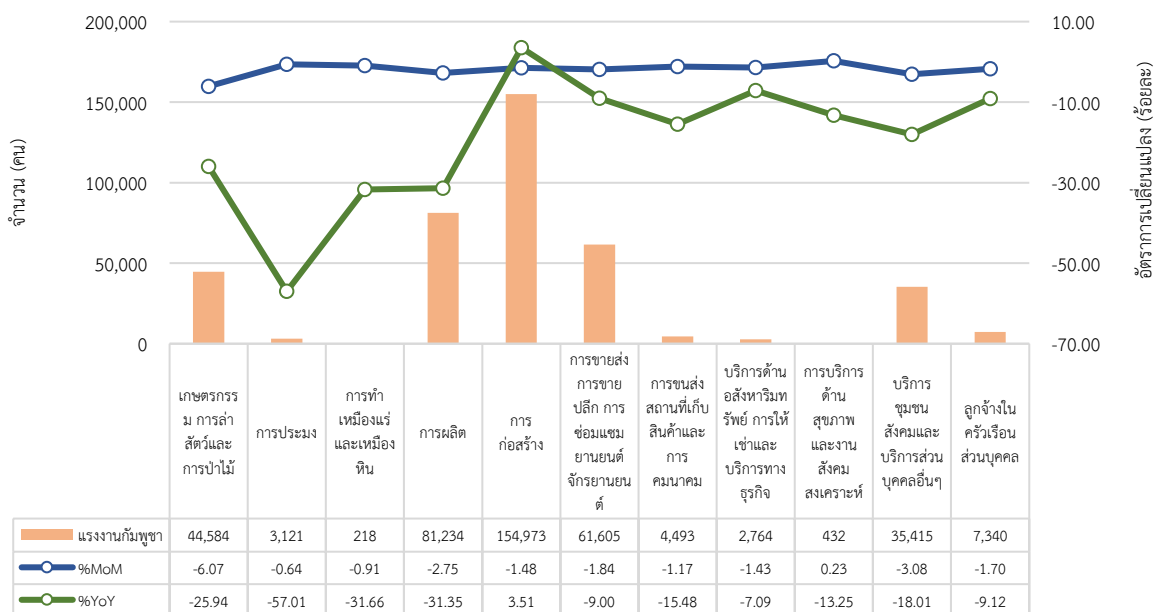
1) การก่อสร้าง (Construction) เป็นอุตสาหกรรมที่จ้างงานแรงงานกัมพูชามากที่สุด จำนวน 154,973 คน ซึ่งแสดงถึงบทบาทสำคัญของแรงงานกัมพูชาในการขับเคลื่อนโครงการโครงสร้างพื้นฐานและการพัฒนาอสังหาริมทรัพย์ของไทย

2) การผลิต (Manufacturing) เป็นภาคส่วนหลักที่รองลงมา จำนวน 81,234 คน สะท้อนการมีส่วนร่วมในห่วงโซ่อุปทานการผลิตของโรงงานอุตสาหกรรมต่าง ๆ

3) การขายส่ง การขายปลีก การซ่อมแซมยานยนต์ จักรยานยนต์ จำนวน 61,605 คน สะท้อนถึงกิจกรรมภาคบริการที่ยังคงมีการใช้แรงงานกัมพูชา

หากพิจารณาอัตราการเปลี่ยนแปลงเมื่อเทียบกับเดือนก่อน (%MoM) พบว่าความเคลื่อนไหวค่อนข้างคงที่ โดยส่วนใหญ่มีค่าติดลบเพียงเล็กน้อยในช่วงร้อยละ -0.23 ถึง -6.07 (ยกเว้นภาคบริการสุขภาพที่มีการขยายตัวเพียงเล็กน้อยที่ ร้อยละ 0.23) แสดงให้เห็นว่าในระยะสั้น ตลาดแรงงานกัมพูชายังไม่มีการเปลี่ยนแปลงที่ฉับพลันนัก แต่เป็นการลดลงอย่างค่อยเป็นค่อยไป แต่ในขณะเดียวกันอัตราการเปลี่ยนแปลงเมื่อเทียบกับช่วงเดียวกันของปีที่ผ่านมา (%YoY) ในเกือบทุกประเภทกิจกรรมทางเศรษฐกิจมีทิศทางที่ลดลงอย่างชัดเจน โดยเฉพาะในภาคการประมง ที่มีอัตราการลดลงสูงที่สุดถึงร้อยละ -57.01 ตามมาด้วย การทำเหมืองแร่ฯ (ร้อยละ -31.66) และ การผลิต (ร้อยละ -31.35) ซึ่งให้เห็นถึงแนวโน้มการถดถอยของแรงงานกัมพูชาในตลาดแรงงานเมื่อเทียบกับช่วงเวลาเดียวกันของปีก่อนหน้า แม้ภาพรวมในสาขาอื่นจะลดลง แต่ภาคการก่อสร้าง กลับเป็นกลุ่มเดียวที่มีอัตราการเติบโตเมื่อเทียบกับปีก่อนเป็นบวกเล็กน้อยที่ร้อยละ 3.51 สะท้อนถึงความต้องการแรงงานที่ยังคงมีความต่อเนื่องและมั่นคงในอุตสาหกรรมก่อสร้างเมื่อเทียบกับภาคส่วนอื่น ๆ

ภาพที่ 18 แรงงานต่างด้าวชาวกัมพูชา จำแนกตามประเภทอุตสาหกรรม



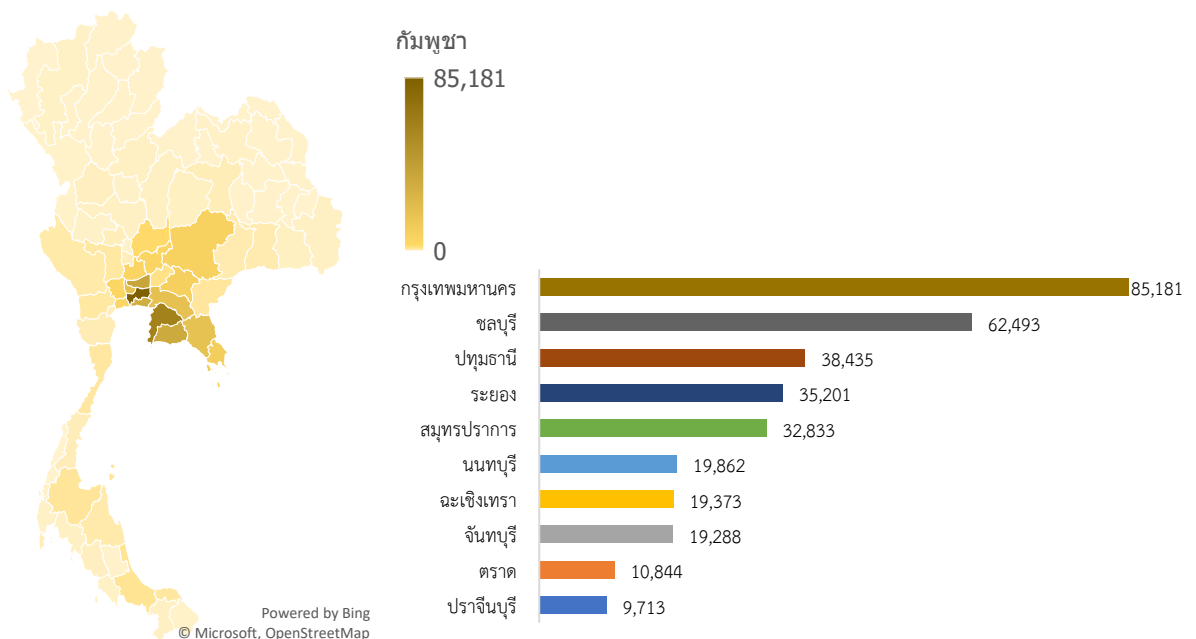
ที่มา สำนักบริหารแรงงานต่างด้าว ประมวลผลโดย กองเศรษฐกิจการแรงงาน

การวิเคราะห์การกระจายตัวของแรงงานกัมพูชา ใน 10 จังหวัดที่มีจำนวนแรงงานมากที่สุด พบว่าการกระจายตัวเชิงพื้นที่ของแรงงานสัญชาติกัมพูชาในประเทศไทย ชี้ให้เห็นรูปแบบการกระจุกตัวที่เข้มข้นในพื้นที่ภาคกลาง ภาคตะวันออก และเขตปริมณฑล ซึ่งกรุงเทพมหานครยังคงเป็นพื้นที่ที่มีจำนวนแรงงานกัมพูชามากที่สุด โดยมีจำนวน 85,181 คน

จังหวัดในภาคตะวันออกโดยเฉพาะ ชลบุรี (62,493 คน) ระยอง (35,201 คน) ฉะเชิงเทรา (19,373 คน) และปราจีนบุรี (9,713 คน) ซึ่งเป็นศูนย์กลางของอุตสาหกรรมหนัก การท่องเที่ยว และเป็นส่วนหนึ่งของเขตเศรษฐกิจพิเศษภาคตะวันออก (EEC) การมีจำนวนแรงงานสูงในพื้นที่นี้ชี้ให้เห็นถึงความต้องการแรงงานจำนวนมากในภาคการผลิต การก่อสร้าง และอุตสาหกรรมที่เกี่ยวข้อง

ส่วนจังหวัดที่มีพรมแดนติดกับกัมพูชา ได้แก่ จันทบุรี (19,288 คน) ตราด (10,844 คน) มีความต้องการแรงงานสูงในภาคการเกษตร (สวนผลไม้) และประมง ซึ่งเป็นแหล่งงานสำคัญของแรงงานกัมพูชา

ภาพที่ 19 การกระจายตัวตามพื้นที่ของแรงงานสัญชาติกัมพูชา



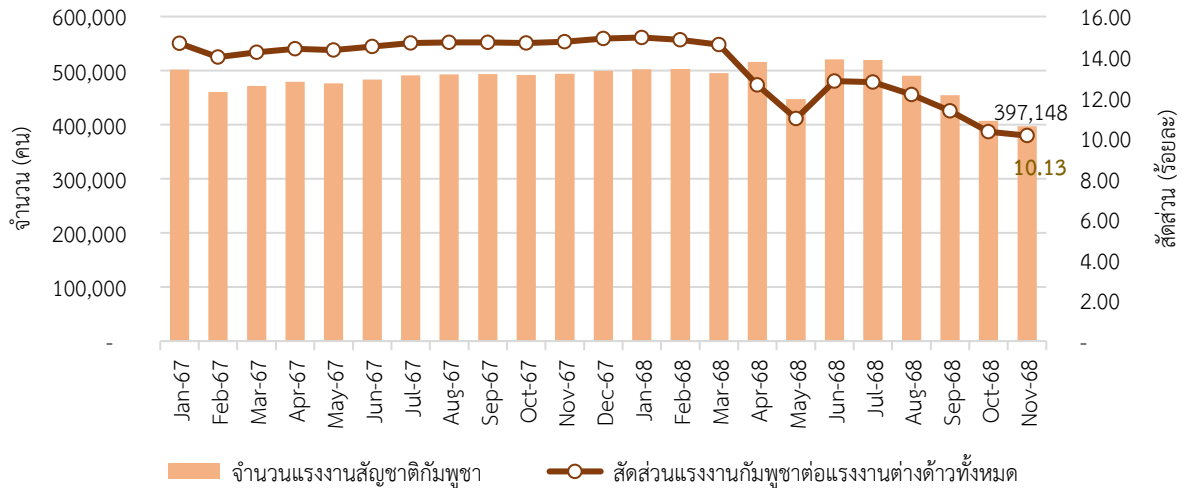
ที่มา สำนักบริหารแรงงานต่างด้าว ประมวลผลโดย กองเศรษฐกิจการแรงงาน

แนวโน้มความต้องการแรงงานต่างด้าวสัญชาติกัมพูชา จากภาพที่ 20 และภาพที่ 21 ซึ่งแสดงถึงจำนวนและสัดส่วนแรงงานสัญชาติกัมพูชาที่ได้รับอนุญาตทำงานในประเทศไทย ตั้งแต่เดือนมกราคม 2567 ถึงเดือนพฤศจิกายน 2568 (ข้อมูลจริง) และการคาดการณ์ (Forecast) ช่วงเดือนธันวาคม 2568 ถึงเดือนพฤษภาคม 2569

ภาพที่ 20 แสดงแนวโน้มของจำนวนแรงงานสัญชาติกัมพูชาและสัดส่วนเมื่อเทียบกับกลุ่มแรงงานต่างด้าวทั้งหมด ในช่วงปี 2567 จำนวนแรงงานค่อนข้างมีความเสถียรภาพสูง โดยทรงตัวอยู่ในระดับประมาณ 450,000 ถึง 500,000 คน และมีสัดส่วนเมื่อเทียบกับแรงงานต่างด้าวทั้งหมดอยู่ที่ประมาณร้อยละ 14-15อย่างต่อเนื่องตลอดทั้งปี สภาวะการดังกล่าวสะท้อนถึงบทบาทที่คงเส้นคงวาของแรงงานกัมพูชาในระบบเศรษฐกิจไทยในช่วงเวลาดังกล่าว อย่างไรก็ตาม เมื่อก้าวเข้าสู่ปี 2568 ข้อมูลบ่งชี้ถึงการเปลี่ยนแปลงเชิงโครงสร้างที่สำคัญ โดยเฉพาะในช่วงไตรมาสที่สองซึ่งเกิดความผันผวนอย่างรุนแรง จำนวนแรงงานพุ่งขึ้นสูงสุดในเดือนมิถุนายนและกรกฎาคม 2568 (เกินกว่า 500,000 คน) ก่อนที่จะปรับตัวลดลงอย่างต่อเนื่องและรวดเร็วในช่วงปลายปี จนกระทั่งในเดือนพฤศจิกายน 2568 จำนวนแรงงานลดลงมาอยู่ที่ระดับต่ำกว่า 400,000 คน

มีสัดส่วนเพียงร้อยละ 10 ของจำนวนแรงงานต่างด้าวทั้งหมด ซึ่งถือเป็นจุดต่ำสุดเมื่อเทียบกับข้อมูลทั้งหมดในรอบสองปี การหดตัวของแรงงานกัมพูชาในช่วงปลายปี 2568 อาจเกิดจากปัจจัยสนับสนุนหลายประการ ไม่ว่าจะเป็นสถานการณ์ความตึงเครียดชายแดนไทย-กัมพูชา การสิ้นสุดของระยะเวลาอนุญาตทำงานตามมติคณะรัฐมนตรี การชะลอใบต่ออนุญาตแรงงานกัมพูชา หรือการไหลกลับของแรงงานเอง ซึ่งอาจส่งผลกระทบต่อภาคธุรกิจที่พึ่งพาแรงงานกลุ่มนี้เป็นหลัก และเป็นสัญญาณสำคัญที่ภาคส่วนที่เกี่ยวข้องจำเป็นต้องประเมินสภาพของความต้องการแรงงานในอนาคตเพื่อรองรับการเปลี่ยนแปลงเชิงปริมาณที่ลดน้อยลงนี้

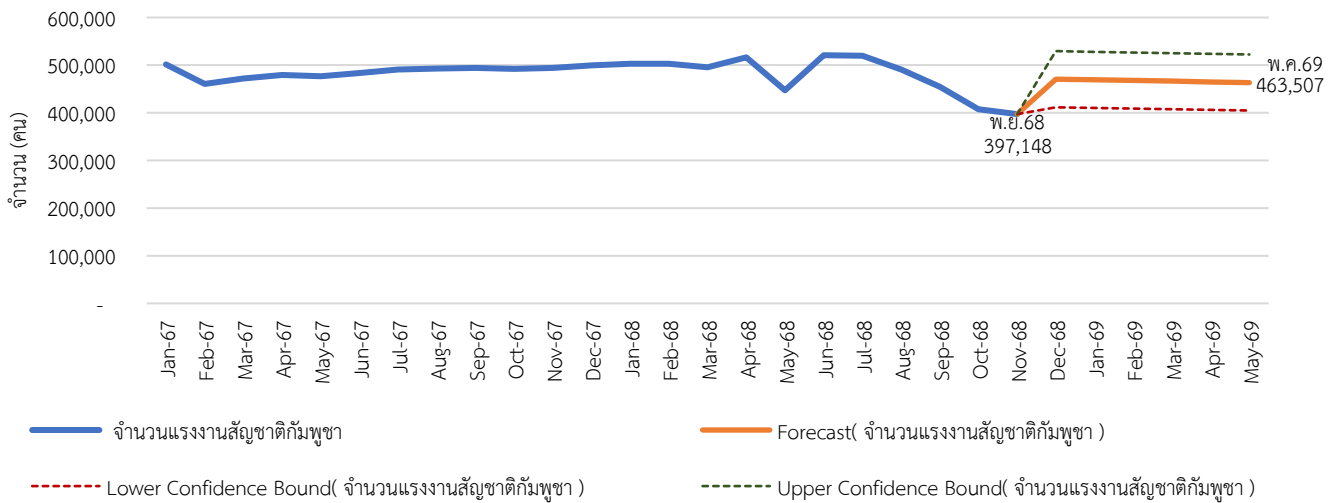
ภาพที่ 20 จำนวนและสัดส่วนแรงงานสัญชาติกัมพูชาที่ได้รับอนุญาตทำงานในไทย (มกราคม 2567 - พฤศจิกายน 2568)



ที่มา สำนักบริหารแรงงานต่างด้าว ประมวลผลโดย กองเศรษฐกิจการแรงงาน

ข้อมูลจากภาพที่ 21 แสดงการคาดการณ์ (Forecast) จำนวนแรงงานสัญชาติกัมพูชา จำนวนแรงงานที่คาดการณ์มีแนวโน้มคาดการณ์แสดงการฟื้นตัวและคงที่อย่างรวดเร็ว ค่าคาดการณ์ในเดือนธันวาคม 2568 อยู่ที่ประมาณ 470,000 คน และคาดว่าจะคงที่ในระดับนี้ ไปจนถึงเดือนพฤษภาคม 2569 อย่างไรก็ตาม ความไม่แน่นอนต่อการฟื้นตัวของจำนวนแรงงานยังมีสูงมาก จากทั้งสถานการณ์ชายแดน และนโยบายชะลอการต่ออายุใบอนุญาตทำงานแรงงานกัมพูชา

ภาพที่ 21 การคาดการณ์จำนวนแรงงานสัญชาติกัมพูชา ธันวาคม 2568 - พฤษภาคม 2569



ที่มา สำนักบริหารแรงงานต่างด้าว ประมวลผลโดย กองเศรษฐกิจการแรงงาน

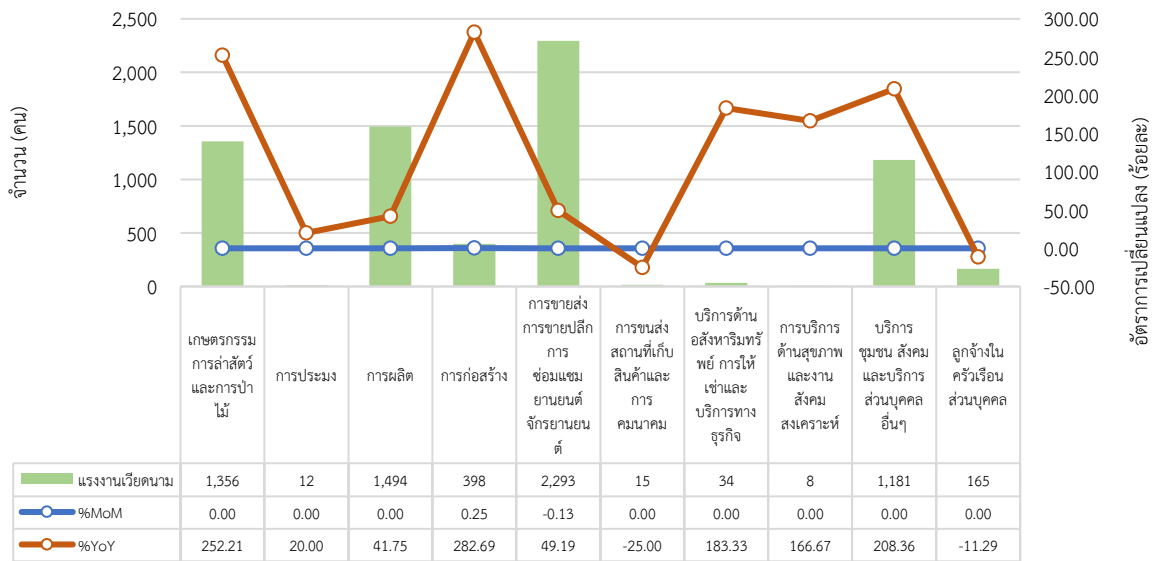
3.5 แรงงานต่างด้าวสัญชาติเวียดนาม

เมื่อเปรียบเทียบกับแรงงานสัญชาติเมียนมา ลาว และกัมพูชา แรงงานเวียดนามมีจำนวนรวมในตลาดแรงงานที่น้อยที่สุด แต่มีการกระจุกตัวในบางภาคส่วนอย่างชัดเจน โดย 3 อุตสาหกรรมที่มีจำนวนแรงงานมากที่สุด ได้แก่

- 1) การขายส่งและขายปลีก การซ่อมยานยนต์และจักรยานยนต์ เป็นอุตสาหกรรมที่จ้างงานแรงงานเวียดนามมากที่สุด จำนวน 2,293 คน ซึ่งสอดคล้องกับแนวโน้มการจ้างงานแรงงานต่างด้าวในภาคการค้าและบริการ
- 2) การผลิต (Manufacturing) มีจำนวนรองลงมาที่ 1,494 คน แสดงถึงการมีส่วนร่วมในภาคอุตสาหกรรมหรือการผลิตขนาดกลาง
- 3) เกษตรกรรม การล่าสัตว์ และการป่าไม้ มีจำนวน 1,356 คน ซึ่งบ่งชี้ว่าแรงงานเวียดนามยังมีบทบาทในภาคเกษตรกรรม

อัตราการเปลี่ยนแปลงเมื่อเทียบกับเดือนก่อน (%MoM) ของแรงงานเวียดนามส่วนใหญ่ไม่มีการเปลี่ยนแปลง มีการเปลี่ยนแปลงเพียงเล็กน้อยในภาคก่อสร้าง และการขายส่ง ขายปลีก สำหรับอัตราการเปลี่ยนแปลงเมื่อเทียบกับปีที่ผ่านมา (%YoY) มีการเปลี่ยนแปลงที่ชัดเจน โดยเฉพาะภาคก่อสร้าง มีอัตราการเติบโตร้อยละ 282.69 ภาคเกษตรกรรมฯ ร้อยละ 252.21 และบริการชุมชน สังคมและบริการส่วนบุคคลอื่นๆ ร้อยละ 208.36 ในขณะที่มีเพียงสองภาคส่วนที่หดตัว คือ การขนส่งและสถานที่เก็บสินค้าฯ (ร้อยละ -25.00) และสาขาลูกจ้างในครัวเรือนส่วนบุคคลฯ (ร้อยละ -11.29)

ภาพที่ 22 แรงงานต่างด้าวสัญชาติเวียดนาม จำแนกตามประเภทอุตสาหกรรม



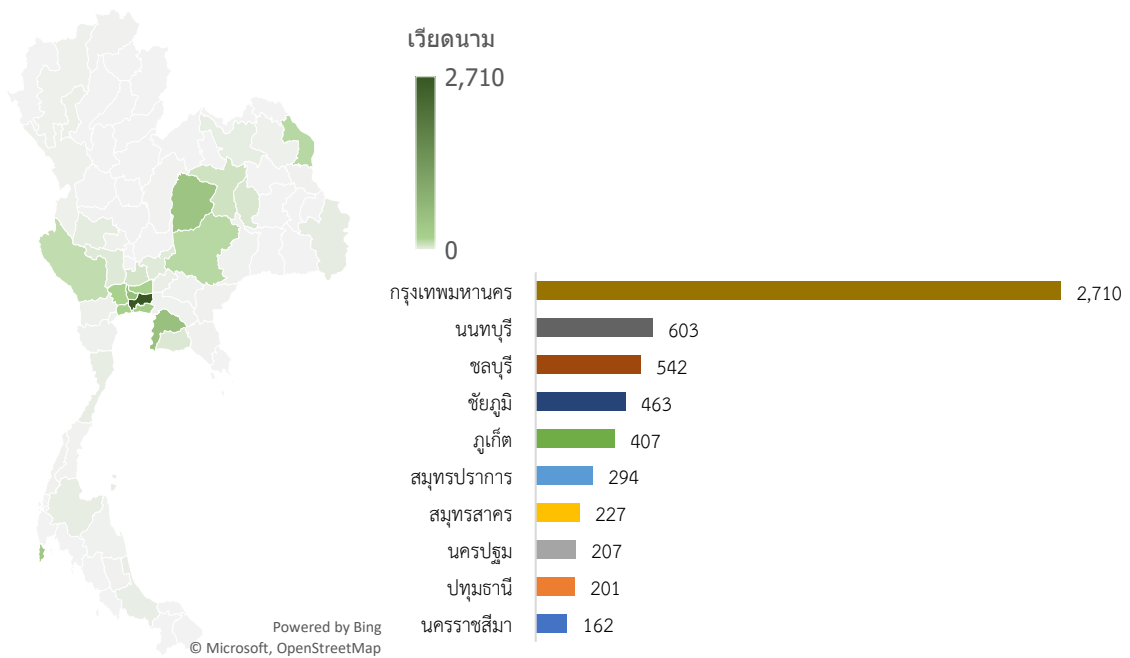
ที่มา สำนักบริหารแรงงานต่างด้าว ประมวลผลโดย กองเศรษฐกิจการแรงงาน

การวิเคราะห์การกระจายตัวของแรงงานเวียดนาม ใน 10 จังหวัดที่มีจำนวนแรงงานมากที่สุด พบว่า การกระจายตัวเชิงพื้นที่ของแรงงานสัญชาติเวียดนามในประเทศไทย ข้อมูลแสดงให้เห็นว่าจำนวนแรงงานเวียดนามมีปริมาณที่น้อยกว่าประเทศเพื่อนบ้านอื่น ๆ และมีการกระจุกตัวในรูปแบบที่แตกต่างกันออกไป โดยจังหวัดที่มีจำนวนมากที่สุด คือ กรุงเทพมหานคร ซึ่งมีเพียง 2,710 คน ตัวเลขนี้ชี้ให้เห็นว่าแรงงานเวียดนามอาจยังไม่ใช่แรงงานกลุ่มหลักในระบบการจ้างงานอย่างเป็นทางการของไทย เมื่อเทียบกับเมียนมา ลาว หรือกัมพูชา

การกระจุกตัวยังคงเป็นไปตามพื้นที่ที่มีการจ้างงานสูง ได้แก่ กรุงเทพฯ (2,710 คน) นนทบุรี (603 คน) และชลบุรี (542 คน) บ่งชี้ว่าแรงงานเวียดนามอาจทำงานในภาคบริการเฉพาะทาง ร้านอาหาร หรือธุรกิจส่วนตัวในเขตเมือง

แรงงานสัญชาติเวียดนามแสดงให้เห็นถึงรูปแบบการเคลื่อนย้ายที่แตกต่าง โดยมีปริมาณน้อยกว่าและมุ่งเน้นไปที่เขตเศรษฐกิจชั้นใน (Urban Core and Metropolitan Areas) มากกว่าการกระจายตัวไปตามพื้นที่ชายแดนหรือพื้นที่เกษตรกรรมทั่วไป การที่แรงงานมีการกระจุกตัวในกรุงเทพฯ และจังหวัดใหญ่ ๆ อาจบ่งชี้ว่าแรงงานเวียดนามมีแนวโน้มที่จะทำงานในภาคบริการเฉพาะทาง หรือธุรกิจที่มีลักษณะกึ่งเมืองที่มีทักษะเฉพาะด้าน เช่น ช่างฝีมือหรือร้านค้าของชาวเวียดนามเอง

ภาพที่ 23 การกระจายตัวตามพื้นที่ของแรงงานสัญชาติเวียดนาม

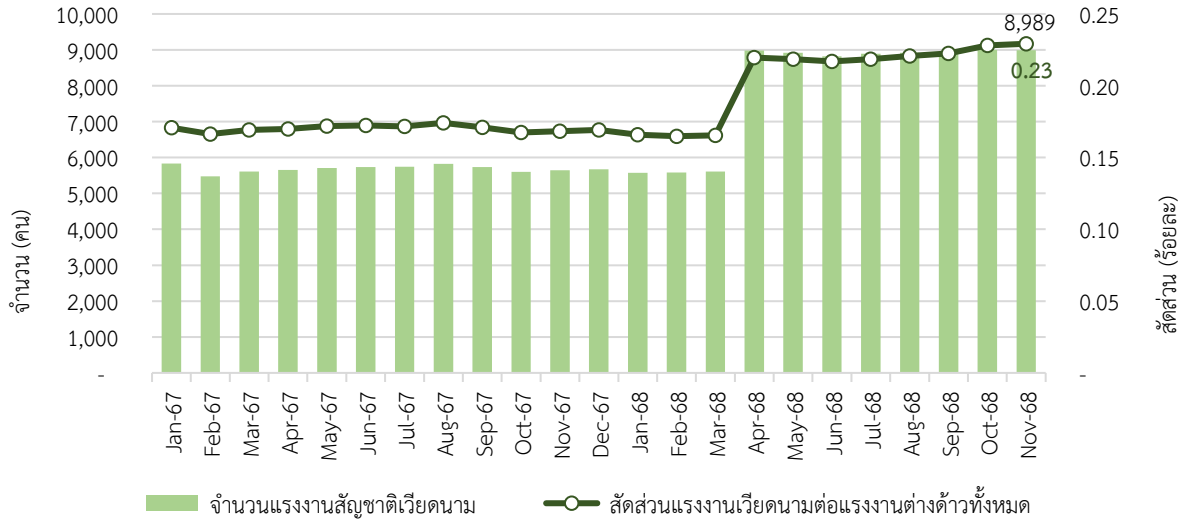


ที่มา สำนักบริหารแรงงานต่างด้าว ประมวลผลโดย กองเศรษฐกิจการแรงงาน

แนวโน้มความต้องการแรงงานต่างด้าวสัญชาติเวียดนาม จากภาพที่ 24 และภาพที่ 25 ซึ่งแสดงถึง จำนวนและสัดส่วนแรงงานสัญชาติเวียดนามที่ได้รับอนุญาตทำงานในประเทศไทย ตั้งแต่เดือนมกราคม 2567 ถึงเดือนพฤศจิกายน 2568 (ข้อมูลจริง) และการคาดการณ์ (Forecast) ช่วงเดือนธันวาคม 2568 ถึงเดือนเมษายน 2569

ภาพที่ 24 แสดงแนวโน้มของจำนวนแรงงานสัญชาติเวียดนามและสัดส่วนเมื่อเทียบกับกลุ่มแรงงาน CLMV จำนวนแรงงานเวียดนามอยู่ที่ประมาณเกือบ 6,000 คน ในช่วงเดือนมกราคม 2567 ถึงเดือนมีนาคม 2568 หรือคิดเป็นสัดส่วนร้อยละ 0.17 ของแรงงานต่างด้าวกลุ่ม CLMV โดยมีแนวโน้มทรงตัวในระดับต่ำ กระทั่งในเดือนเมษายน 2568 ที่เปิดรับจดทะเบียนใบอนุญาตทำงานรอบใหม่ จำนวนแรงงานเพิ่มขึ้นจากเดือนมีนาคมประมาณร้อยละ 50 เป็นจำนวน 8,900 คน คิดเป็นร้อยละ 0.23 ของแรงงานต่างด้าวกลุ่ม CLMV และมีแนวโน้มเพิ่มขึ้นเล็กน้อยต่อเนื่องจนถึงเดือนพฤศจิกายน 2568

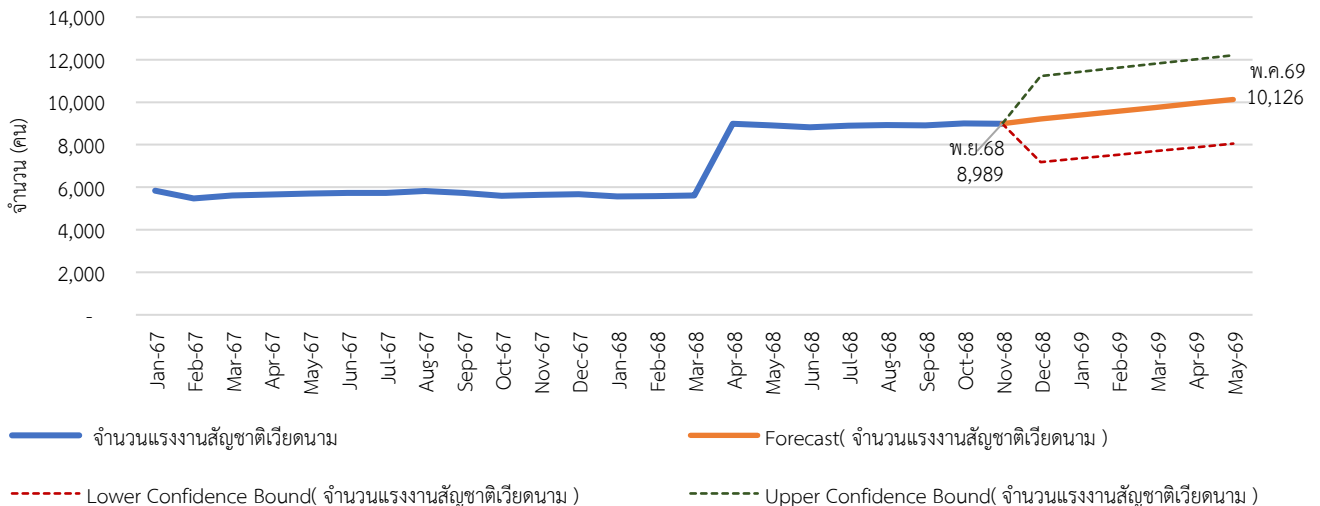
ภาพที่ 24 จำนวนและสัดส่วนแรงงานสัญชาติเวียดนามที่ได้รับอนุญาตทำงานในไทย (มกราคม 2567 - พฤศจิกายน 2568)



ที่มา สำนักบริหารแรงงานต่างด้าว ประมวลผลโดย กองเศรษฐกิจการแรงงาน

จากภาพที่ 25 แสดงการคาดการณ์ (Forecast) จำนวนแรงงานสัญชาติเวียดนามในเดือนธันวาคม 2568 คาดว่าอยู่ที่ระดับ 9,200 คน โดยมีแนวโน้มคาดการณ์เพิ่มขึ้นอย่างต่อเนื่อง ไปสู่ระดับประมาณ 10,000 คน ในช่วงเดือนพฤษภาคม 2569 แสดงถึงการกลับมาเติบโตของแรงงานชาวเวียดนาม ซึ่งถึงแม้ว่าสัดส่วนต่อกลุ่มแรงงานต่างด้าวทั้งหมดค่อนข้างต่ำ (ประมาณร้อยละ 0.23) แต่การเติบโตที่สูงนี้อาจเป็นสัญญาณของการเปิดช่องทางการเพิ่มโควตาการนำเข้าแรงงานจากเวียดนามหรือความต้องการแรงงานชาวเวียดนามในตลาดเฉพาะทาง

ภาพที่ 25 การคาดการณ์จำนวนแรงงานสัญชาติเวียดนาม ธันวาคม 2568 - พฤษภาคม 2569



ที่มา สำนักบริหารแรงงานต่างด้าว ประมวลผลโดย กองเศรษฐกิจการแรงงาน

4. บทสรุป

จากข้อมูลการเคลื่อนย้ายแรงงานต่างด้าวเข้ามาทำงานในประเทศไทย สามารถสรุปพลวัตการเคลื่อนย้ายแรงงานต่างด้าวในประเทศไทย ทั้งในมิติเชิงปริมาณและคุณภาพ ผลกระทบต่อประเทศไทย แนวโน้มปัญหา และข้อเสนอแนะเชิงนโยบาย ดังนี้

4.1 มิติเชิงปริมาณ โครงสร้างและการกระจุกตัวของสัญญาชาติ

ณ เดือนพฤศจิกายน 2568 ประเทศไทยมีแรงงานต่างด้าวที่ได้รับอนุญาตทำงานรวมทั้งสิ้น 3,948,355 คน โดยมีลักษณะโครงสร้างที่สำคัญดังนี้

1) แรงงานทักษะต่ำมีสัดส่วนสูงถึงร้อยละ 94.87 ของแรงงานต่างด้าวทั้งหมด ขณะที่แรงงานทักษะสูง (มาตรา 59 ประเภททั่วไป และมาตรา 62 ส่งเสริมการลงทุน) มีเพียงประมาณร้อยละ 5 ของทั้งหมด โครงสร้างดังกล่าวบ่งชี้ว่าเศรษฐกิจไทยยังพึ่งพาแรงงานต่างด้าวในฐานะแรงงานฐานราก (foundation labour) มากกว่าแรงงานเชิงนวัตกรรม (innovation-driven labour) การขยายตัวรายปีของแรงงานทักษะต่ำในอัตราร้อยละ 17.70 สะท้อนความต้องการแรงงานจำนวนมากในภาคการผลิต การก่อสร้าง และบริการพื้นฐาน

2) การพึ่งพาแรงงานเมียนมาเป็นหลัก โดยแรงงานสัญชาติเมียนมามีจำนวนสูงสุดถึง 2,938,866 คน หรือคิดเป็นร้อยละ 74.95 ของแรงงานทั้งหมด สะท้อนว่าความมั่นคงทางเศรษฐกิจของไทยผูกติดกับเสถียรภาพและการบริหารจัดการแรงงานเมียนมาอย่างมีนัยสำคัญ

3) โครงสร้างแรงงานต่างด้าวของไทยสะท้อนพลวัตเชิงนโยบายที่มีบทบาทโดยตรงต่อโครงสร้างตลาดแรงงาน มากกว่ากลไกตลาด กล่าวอีกนัยหนึ่ง การเคลื่อนย้ายแรงงานในบริบทไทยไม่ได้ขับเคลื่อนด้วยอุปสงค์แรงงานเพียงอย่างเดียว แต่ขึ้นกับ “หน้าต่างนโยบาย” (policy window) ที่รัฐเปิดหรือปิดเป็นช่วงเวลา ซึ่งก่อให้เกิดความผันผวนเชิงสถิติและความไม่แน่นอนเชิงโครงสร้างต่อภาคธุรกิจ

4.2 มิติเชิงคุณภาพและประเภทแรงงาน

1) แรงงานกลุ่มมีทักษะ (Skilled Labour) มีจำนวน 201,101 คน คิดเป็นร้อยละ 5.13 ประกอบด้วย

1.1) มาตรา 62 (BOI/ส่งเสริมการลงทุน) ส่วนใหญ่เป็นสัญชาติจีน (47.97%) และญี่ปุ่น (18.88%) กระจุกตัวใน ภาคการผลิต (44,238 ตำแหน่ง)

1.2) มาตรา 59 (ประเภททั่วไป) กระจุกตัวใน ภาคการศึกษา (ครูต่างชาติ โดยเฉพาะฟิลิปปินส์) และ ภาคบริการ/อสังหาริมทรัพย์

กล่าวได้ว่า แรงงานกลุ่มมีทักษะมีการกระจุกตัวทางอุตสาหกรรมแตกต่างกันอย่างมีนัยสำคัญ ซึ่งสะท้อนบทบาทของแรงงานต่างชาติในการรองรับชุมชนชาวต่างชาติ โรงเรียนนานาชาติ และภาคบริการ สนับสนุน มากกว่าการเติมเต็มช่องว่างทักษะขั้นสูงในสาขา STEM หรือ R&D และการพัฒนาอุตสาหกรรมแห่งอนาคต (New S-Curve) ขณะที่แรงงานมาตรา 62 ภายใต้การส่งเสริมการลงทุนกระจุกตัวในภาคการผลิตเป็นหลัก โดยเฉพาะแรงงานสัญชาติจีนซึ่งมีสัดส่วนสูงในภาคการผลิตของตำแหน่งงานในกลุ่มนี้

2) แรงงานกลุ่มทักษะต่ำ (Low-Skilled Labour) มีจำนวน 3,720,163 คน คิดเป็นร้อยละ 94.87% ประกอบด้วย

2.1) มติ ครม. (มาตรา 63/2) มีจำนวนสูงถึงเกือบ 3 ล้านคน (ประมาณร้อยละ 75 ของแรงงานทั้งหมด) แสดงถึงการแก้ปัญหาผ่านการผ่อนผันเป็นระยะ มากกว่าการนำเข้าอย่างเป็นทางการผ่าน MOU (ซึ่งมีเพียง 16.22%)

2.2) แรงงานชนกลุ่มน้อย (มาตรา 63/1) มีบทบาทสำคัญในพื้นที่ชายแดนภาคเหนือ เช่น เชียงใหม่และเชียงราย โดยเฉพาะในภาคเกษตรกรรมและก่อสร้าง

2.3) แรงงานตามฤดูกาล (มาตรา 64) มีจำนวนลดลงอย่างมาก โดยลดลงร้อยละ 78.44 (YoY) เนื่องจากสถานการณ์ความไม่สงบตามแนวชายแดน

4.3 พลวัตเชิงพื้นที่

1) แรงงานกลุ่มมีทักษะ กระจุกตัวในเขตเศรษฐกิจหลัก ได้แก่ กรุงเทพมหานคร ภาคกลาง และพื้นที่ EEC

2) แรงงานกลุ่มทักษะต่ำและชนกลุ่มน้อยกระจายตัวตามแนวชายแดน โดยเฉพาะภาคเหนือ และภาคตะวันตก พลวัตของแรงงานกลุ่มนี้สะท้อนความเชื่อมโยงระหว่างภูมิรัฐศาสตร์ การตั้งถิ่นฐาน และเศรษฐกิจท้องถิ่น มากกว่าการเคลื่อนย้ายตามกลไกตลาดแบบเสรี การลดลงของจำนวนในช่วงปลายปี 2568 บ่งชี้ผลของการปรับนโยบายและการสิ้นสุดมาตรการผ่อนผัน ซึ่งอาจก่อให้เกิดแรงกดดันทางสังคม หากไม่มีมาตรการรองรับการเปลี่ยนผ่านสถานะอย่างเหมาะสม

5. ผลกระทบต่อประเทศไทยในด้านต่างๆ

5.1 ด้านโครงสร้างเศรษฐกิจ

ภาคการผลิตยังคงเป็นฟันเฟืองหลักที่พึ่งพาแรงงานมีทักษะเฉพาะภายใต้การส่งเสริมการลงทุน (BOI) โดยเฉพาะจากสัญชาติจีน (ร้อยละ 57.48) ซึ่งสะท้อนว่าไทยยังติดอยู่กับโครงสร้างเศรษฐกิจที่พึ่งพาการผลิต

ภาคการศึกษาและบริการแรงงาน มีแรงงานต่างชาติที่มีทักษะเพื่อรองรับชุมชนต่างชาติ (เช่น ครูชาวฟิลิปปินส์) มากกว่าการเติมเต็มช่องว่างด้าน STEM หรือการวิจัยและพัฒนา (R&D) ในอุตสาหกรรมเทคโนโลยีขั้นสูง

5.2 ด้านฐานรากของภาคอุตสาหกรรม

แรงงานกลุ่มทักษะต่ำ (Low-Skilled) ซึ่งมีสัดส่วนสูงถึงร้อยละ 94.87 (3.72 ล้านคน) เป็นกำลังสำคัญในภาคก่อสร้าง การขายส่งขายปลีก และเกษตรกรรม หากขาดแรงงานกลุ่มนี้ ภาคบริการและโครงสร้างพื้นฐานของไทยอาจหยุดชะงัก

5.3 ด้านความเสี่ยงจากการพึ่งพาสัญชาติเดียว

ไทยพึ่งพาแรงงานจากเมียนมาสูงถึงร้อยละ 74.95 ของแรงงานทั้งหมด ความผันผวนทางการเมืองหรือนโยบายในเมียนมาจึงส่งผลกระทบต่อเสถียรภาพตลาดแรงงานไทย

6. แนวโน้มปัญหาที่อาจเกิดขึ้นในอนาคต

6.1 ความเปราะบางเชิงภูมิรัฐศาสตร์ จากสถิติแรงงานตามมาตรา 64 (ไป-กลับ/ตามฤดูกาล) ลดลงอย่างมากถึงร้อยละ 78.44 เมื่อเทียบกับ ปีก่อน เนื่องมาจากเหตุการณ์ความไม่สงบบริเวณชายแดนซึ่งแนวโน้มนี้อาจขยายตัวและส่งผลกระทบต่อพื้นที่ชายแดนขาดแคลนแรงงานเกษตรและก่อสร้างอย่างหนัก

6.2 กักตักเทคโนโลยีต่ำ เนื่องจากประเทศไทยมีการพึ่งพาแรงงานทักษะต่ำในสัดส่วนที่เพิ่มขึ้นอย่างต่อเนื่อง (ขยายตัวร้อยละ 17.70 ต่อปี) อาจทำให้ผู้ประกอบการชะลอการลงทุนในระบบอัตโนมัติ (Automation) ส่งผลให้ผลิตภาพแรงงาน (Labour Productivity) ของไทยเติบโตช้ากว่าประเทศคู่แข่ง

6.3 ความไม่แน่นอนของสถานะทางกฎหมาย จากสถิติจำนวนแรงงานต่างด้าวส่วนใหญ่ (เกือบ 3 ล้านคน) อยู่ภายใต้ "มติคณะรัฐมนตรี" (มาตรา 63/2) ซึ่งเป็นการแก้ปัญหาชั่วคราวเป็นระยะๆ สิ่งนี้สร้างภาระด้านธุรการและความไม่แน่นอนให้กับทั้งนายจ้างและแรงงานในระยะยาว

7. ข้อเสนอแนะเชิงนโยบายเพื่อการพัฒนา

เมื่อพิจารณาในภาพรวม พลวัตแรงงานต่างด้าวของไทยมีลักษณะสำคัญ 3 ประการ ได้แก่

- 1) ความพึ่งพาแรงงานทักษะต่ำจำนวนมากในภาคฐานการผลิต
- 2) การพึ่งพาแรงงานสัญชาติเดียวในสัดส่วนสูง ซึ่งก่อให้เกิดความเสี่ยงเชิงระบบ
- 3) นโยบายภาครัฐมีอิทธิพลต่อโครงสร้างเชิงปริมาณมากกว่ากลไกตลาดโดยตรง

ดังนั้น ประเด็นพิจารณาเชิงนโยบายควรพิจารณา ดังนี้

7.1 ปรับปรุงโครงสร้างจาก "ผ่องผัน" เป็น "ระบบ" เนื่องจากการที่มีแรงงานอยู่ภายใต้มติ ครม. (มาตรา 63/2) จำนวนมากสะท้อนถึงความไม่แน่นอน นโยบายควรผลักดันให้แรงงานกลุ่มนี้เข้าสู่ระบบ MOU หรือระบบที่มีเสถียรภาพ มีความต่อเนื่อง และมีระบบตรวจสอบสิทธิสวัสดิการที่ดี

7.2 ยกระดับการถ่ายทอดเทคโนโลยี โดยมีการยกระดับทักษะแรงงานไทยควบคู่ไปกับการกำหนดเงื่อนไขการถ่ายโอนเทคโนโลยีสำหรับแรงงานทักษะสูงภายใต้การส่งเสริมการลงทุน BOI (มาตรา 62) ควรมีเงื่อนไขหรือแรงจูงใจในการถ่ายโอนความรู้สู่แรงงานไทยมากขึ้น เพื่อไม่ให้ไทยติดอยู่กับเพียง "ฐานการผลิต" แต่สามารถพัฒนาไปสู่ "ฐานนวัตกรรม"

7.3 นโยบายดึงดูด Talents ในอุตสาหกรรม S-Curve ปัจจุบันแรงงานทักษะสูงในด้านเทคโนโลยีและดิจิทัลยังมีสัดส่วนน้อย รัฐควรปรับปรุงเกณฑ์การรับแรงงานมาตรา 59 และ 62 ให้เอื้อต่อกลุ่มวิชาชีพวิทยาศาสตร์และเทคโนโลยีมากขึ้น

7.4 การจัดการความเสี่ยงเชิงภูมิรัฐศาสตร์ เนื่องจากการพึ่งพาแรงงานเมียนมาสูงถึงร้อยละ 75 และความผันผวนของแรงงานชายแดน (มาตรา 64) ทำให้ไทยมีความเสี่ยงหากเกิดปัญหาในประเทศเพื่อนบ้าน นโยบายควรเน้นการกระจายแหล่งที่มาของแรงงาน หรือเร่งนำเทคโนโลยีระบบอัตโนมัติมาใช้ทดแทนในอุตสาหกรรมที่เสี่ยงขาดแคลนแรงงาน

7.5 ยกระดับแรงงานชายแดนและชนกลุ่มน้อย เนื่องจากแรงงานชนกลุ่มน้อย (มาตรา 63/1) กระจุกตัวในภาคเหนือ (เชียงใหม่และเชียงราย) ควรมีนโยบายส่งเสริมทักษะฝีมือแรงงานเฉพาะทางในพื้นที่เพื่อให้แรงงานเหล่านี้เป็นแรงขับเคลื่อนเศรษฐกิจท้องถิ่นแทนการเคลื่อนย้ายเข้าสู่กรุงเทพมหานคร

7.6 ประเทศไทยควรมุ่งสู่การปรับโครงสร้างเศรษฐกิจสู่เศรษฐกิจมูลค่าสูง มีการบริหารแรงงานต่างด้าวโดยบูรณาการเป็นส่วนหนึ่งของยุทธศาสตร์โครงสร้างเศรษฐกิจ ไม่เพียงมาตรการบริหารจัดการแรงงานระยะสั้น โดยต้องเชื่อมโยงกับนโยบายอุตสาหกรรม นโยบายชายแดน และนโยบายการพัฒนาทุนมนุษย์ เพื่อให้การเคลื่อนย้ายแรงงานต่างด้าวเป็นกลไกเสริมสร้างศักยภาพเศรษฐกิจ มากกว่าการเป็นเพียงเครื่องมือบรรเทาปัญหาการขาดแคลนแรงงานเชิงปริมาณเท่านั้น