



เทศกาลวันสงกรานต์ ผ่านพ้นไปเชื่อว่าหลายท่านคงเดินทางไปรดน้ำดำหัวเพื่อขอพรจากผู้ใหญ่ที่นับถือ และเล่นสาดน้ำกันอย่างสนุกสนาน ก็พอได้คลายร้อนกันบ้างนะครับ วารสารฉบับนี้มาพร้อมกับความชุ่มฉ่ำของหน้าฝน แต่อย่างไรก็ตามหลายครอบครัวของเมืองไทยเดี๋ยวนี้แปรปรวนอยู่ตลอดเวลา ยิ่งไงก็ขอให้คุณผู้อ่านทุกท่านดูแลสุขภาพกันให้ดีนะครับ

ก่อนจะเข้าเนื้อหาภายในเล่ม ผมขออนุญาตตอบไปรษณียบัตรของผู้ไม่ประสงค์ออกนาม ก่อนนะครับ เขียนมาถามว่าเงินสงเคราะห์บุตรที่จะเพิ่มให้จาก 200 บาท เป็น 350 บาท ตั้งแต่เดือนพฤศจิกายน 2549 นั้นเพิ่มให้จริงหรือไม่ เพราะปัจจุบันตนเองยังคงได้รับเงินสงเคราะห์บุตรแค่เดือนละ 200 บาทเท่านั้น กรมฯ ช่วยตอบข้อสงสัยนี้ให้ทราบด้วย ก่อนอื่นผมต้องขอเรียนให้ทราบก่อนนะครับว่า จากที่สำนักงานประกันสังคมได้มีการประชาสัมพันธ์การปรับเพิ่มเงินสงเคราะห์บุตรจาก 200 บาท เป็น 350 บาทต่อบุตรหนึ่งคน และมีผลบังคับใช้ตั้งแต่วันที่ 1 พฤศจิกายน 2548 นั้น เป็นเรื่องจริง สาเหตุของการล่าช้าเกิดจากขั้นตอนการดำเนินการด้านกฎหมาย แต่ในขณะนี้ก็มีผลบังคับใช้แล้ว เพราะฉะนั้นตั้งแต่เดือนมีนาคม 2549 เป็นต้นไป ผู้ประกันตนจะได้รับเงินสงเคราะห์บุตรในอัตราใหม่คือ 350 บาท โดยสำนักงานประกันสังคมจะจ่ายให้ตั้งแต่สิ้นเดือนเมษายน 2549 ในส่วนของเงินตกเบิกสำหรับผู้ประกันตนที่มีสิทธิในช่วงเดือนพฤศจิกายน 2548 ถึงสิ้นเดือนกุมภาพันธ์ 2549 จะจ่ายย้อนหลังให้กับผู้ประกันตนในสิ้นเดือนพฤษภาคม 2549 พร้อมกับเงินสงเคราะห์บุตรของเดือนเมษายน 2549

สำหรับเนื้อหาภายในเล่มของวารสารฯ ประกอบไปด้วย ข่าวปลัดกระทรวงแรงงานคนใหม่ตรวจเยี่ยมสำนักงานประกันสังคม ข่าวประกันสังคมควักเงินกว่า 70 ล้าน อุ้มผู้ประกันตนว่างงาน ชาว 3 ธนาคารร่วมดำเนินโครงการบ้านสปส.1506 ตามด้วยบทความเรื่อง กองทุนประกันสังคมกับการลงทุนในต่างประเทศ คอลัมน์เยี่ยมผู้ประกันตน พาไปคุยกับผู้ป่วยโรคเส้นเลือดอุดตัน ปิดท้ายด้วยท่องเที่ยวเขาใหญ่ (ภาค 2) แล้วเจอกันใหม่ฉบับหน้านะครับ!!!

บรรณาธิการ

เจ้าของ : สำนักงานประกันสังคม 88/28 หมู่ 4 ถนนติวานนท์ ตำบลตลาดขวัญ อำเภอเมือง จังหวัดนนทบุรี 11000

ที่ปรึกษา : นายไพโรจน์ สุขสัมฤทธิ์ เลขานุการสำนักงานประกันสังคม นางจิราภรณ์ เกษรสุจริต ที่ปรึกษาด้านประสิทธิภาพสำนักงานประกันสังคม นางศศิวรรณ อนันตกุล รองเลขานุการสำนักงานประกันสังคม นายสิทธิพล รัตนกร รองเลขานุการสำนักงานประกันสังคม นายธนชล สุริยนาคางกูร รองเลขานุการสำนักงานประกันสังคม

ที่ปรึกษาฝ่ายวิชาการ : นางผจงสิน วรรณโกวิท นางสาวนิรมล กิริติสิทธิกุล นายสุภา มะโนปัญญา

บรรณาธิการ : นายกัมพล ต่อธนกุล ผู้อำนวยการศูนย์สารนิเทศ

กองบรรณาธิการ : นายวณณกิจ ศิริพานิช นายมนตรี กรรพมาศ นายสะอาด ยวดยิ่งยง นางสาวสุภาวดี ศรีสมบูรณ์

จัดทำโดย : ศูนย์สารนิเทศ สำนักงานประกันสังคม โทร.0 2956 2536-8 แฟกซ์ : 0 2956 2538, 0 2525 2887

Website : www.sso.go.th E-mail : info@sso.go.th

แสดงความคิดเห็นของท่านได้ที่ กองบก.วารสารประกันสังคม ศูนย์สารนิเทศ สำนักงานประกันสังคม 88/28 หมู่ 4 ต.ตลาดขวัญ อ.เมือง จ.นนทบุรี 11000 (วงเล็บมุมซองคุยกัน) และขอความกรุณาระบุชื่อ-ที่อยู่ในการติดต่อให้ชัดเจน

ปลัดแรงงานคนใหม่ เยี่ยมประกันสังคม



นายสมชาย วงศ์สวัสดิ์ ปลัดกระทรวงแรงงาน คนใหม่ รุดเยี่ยมสำนักงานประกันสังคม พร้อมฟังผลงาน ปี 48 และมอบนโยบายแก่ผู้บริหาร



นายสมชาย วงศ์สวัสดิ์ ปลัดกระทรวงแรงงาน กล่าวว่า “การมาเยี่ยมสำนักงานประกันสังคมในครั้งนี้ นับเป็นครั้งแรกที่ได้มาทำความรู้จักกับคณะผู้บริหาร ข้าราชการ ลูกจ้างประจำและพนักงาน โดยได้ฟังการบรรยายสรุปภารกิจ และผลการดำเนินงานที่ผ่านมาของสำนักงานประกันสังคม รวมทั้งได้มอบนโยบายในการดำเนินงานแก่คณะผู้บริหาร ของสำนักงานประกันสังคม อีกทั้งยังมาเยี่ยมชมศูนย์บริการข้อมูล สายด่วนกระทรวงแรงงาน 1506 ซึ่งเป็นศูนย์รับเรื่องร้องทุกข์ร้องเรียนจากนายจ้าง ลูกจ้าง ผู้ประกันตนและประชาชนทั่วไป ปัจจุบันมีคู่สายโทรศัพท์ทั้งหมด 60 คู่สายและกำลังจะขยายคู่สายเพิ่มในอนาคตเพื่อรองรับความต้องการของนายจ้าง ลูกจ้าง ผู้ประกันตน”

จากข้อมูล ณ วันที่ 31 ธันวาคม 2548 ปัจจุบันมีสถานประกอบการขึ้นทะเบียนนายจ้างจำนวน 365,584 แห่ง มีผู้ประกันตนทั้งสิ้น 8.54 ล้านคน มีสถานะเงินกองทุนประกันสังคมจำนวน 344,603.62 ล้านบาท สถานะเงินกองทุนเงินทดแทน จำนวน 19,833.65 ล้านบาท สำหรับทิศทางการดำเนินงานในปี 2549 นั้น จะมีการขยายความคุ้มครองสู่แรงงานนอกระบบ การพัฒนาและเพิ่มสิทธิประโยชน์ การเพิ่มประสิทธิภาพการบริหารงานประกันสังคมโดยการสร้างระบบฐานข้อมูลเพื่อการบริหารงาน อีกทั้งยังเสริมสร้างความแข็งแกร่งของกองทุนทั้งด้านบริหารการลงทุนและการจัดเก็บเงินสมทบ ตลอดจนมีการพัฒนากฎหมายให้ทันสมัยเหมาะสมกับสภาพปัจจุบัน ■



สปส.จับมือ 3 ธนาคาร ร่วมดำเนินโครงการบ้าน สปส.1506



สำนักงานประกันสังคม ร่วมกับ ธนาคารนครหลวงไทย ธนาคารกสิกรไทย และ ธนาคารกรุงศรีอยุธยา จำกัด (มหาชน) ลงนามบันทึกข้อตกลงความร่วมมือโครงการบ้านสปส.1506 ที่สำนักงานประกันสังคม เมื่อวันที่ 31 มี.ค. 49



กระทรวงแรงงานได้มอบนโยบายให้ สปส.ดำเนินโครงการบ้านสปส.1506 เพื่อแก้ไขปัญหาและสร้างความมั่นคงด้านที่อยู่อาศัยให้กับผู้ประกันตน ปัจจุบันมีผู้ประกันตนจำนวน 8,542,552 คน เพื่อให้ผู้ประกันตนที่มีรายได้น้อยได้มีที่อยู่อาศัยเป็นของตนเอง สามารถเลือกซื้อบ้านและที่อยู่อาศัยที่มีคุณภาพดี ราคาถูก และมีเงินผ่อนในราคาที่เหมาะสม โดยร่วมมือกับธนาคารนครหลวงไทย ธนาคารกสิกรไทย และธนาคารกรุงศรีอยุธยา จำกัด (มหาชน) ให้สินเชื่อผู้ซื้อบ้านในอัตราดอกเบี้ย 2.5% ต่อปี เป็นระยะเวลา 5 ปี ในเบื้องต้นมีโครงการที่ผ่านการคัดเลือกจากสำนักงานประกันสังคม และอยู่ระหว่างขั้นตอนการพิจารณาของธนาคาร จำนวน 14 โครงการ

โดยเป็นโครงการในพื้นที่กรุงเทพมหานคร 250 ยูนิต ปทุมธานี 850 ยูนิต นนทบุรี 210 ยูนิต สมุทรปราการ 1,120 ยูนิต ชลบุรี 400 ยูนิต อยุธยา 300 ยูนิต เชียงใหม่ 300 ยูนิต อุบลราชธานี 120 ยูนิต ปราจีนบุรี 428 ยูนิต สุพรรณบุรี 300 ยูนิต และนครศรีธรรมราช 115 ยูนิต อย่างไรก็ตามสำนักงานประกันสังคมจะกระจายโครงการไปยังจังหวัดที่มีผู้ประกันตนหนาแน่นทุก ๆ ภาคอย่างทั่วถึง สำหรับผู้ประกันตนที่มีสิทธิซื้อบ้านในโครงการ จะต้องจ่ายเงินสมทบเข้ากองทุนประกันสังคม อย่างต่อเนื่องมาแล้วไม่น้อยกว่า 12 เดือน โดยให้แจ้งความประสงค์มายังสำนักงานส่งเสริมสวัสดิการผู้ประกันตน อาคารอำนวยการ ชั้น 2 สำนักงานประกันสังคม อ.เมือง จ.นนทบุรี หรือสำนักงานประกันสังคมจังหวัดทุกจังหวัดที่มีโครงการตั้งอยู่ หรือสายด่วนกระทรวงแรงงาน 1506 เพื่อตรวจสอบสิทธิและส่งต่อให้ธนาคารพิจารณาสินเชื่อตามหลักเกณฑ์ของธนาคารที่เข้าร่วมโครงการ ■



สปส.แจงกรณีคลอดบุตร



สำนักงานประกันสังคม (สปส.) ชี้แจงผู้ประกันตนหญิงตั้งครรภ์ ใช้สิทธิกรณีคลอดบุตร เข้าโรงพยาบาลตามสิทธิฯ ให้ความคุ้มครองตั้งแต่ฝากครรภ์ คลอดบุตร และบริบาลทารก หลังคลอดเฉพาะทารกที่ไม่มีความผิดปกติเท่านั้น หากคลอดโรงพยาบาลอื่นนำสูติบัตรมาเบิกค่าคลอดได้ 6,000 บาทเหมือนเดิม



สำนักงานประกันสังคม กระทรวงแรงงาน ขอชี้แจงกรณีคลอดบุตร ว่า “สำนักงานประกันสังคมให้ความสำคัญกับการดูแลสุขภาพความปลอดภัยของแม่และเด็กเป็นหลัก จึงขอย้ำว่าผู้ประกันตนหญิงควรเข้ารับการฝากครรภ์และคลอดบุตรในโรงพยาบาลตามบัตรรับรองสิทธิฯ ของตนจะดีที่สุด เนื่องจากหากเกิดโรคแทรกซ้อน หรืออุบัติเหตุระหว่างการตั้งครรภ์สามารถเข้ารับการรักษาพยาบาลโดยใช้สิทธิได้ทันที เพราะโรงพยาบาลตามบัตรรับรองสิทธิฯ จะมีประวัติการฝากครรภ์ ประวัติการเจ็บป่วย และเวชระเบียนของผู้ประกันตนอยู่แล้ว จึงง่ายในการตรวจและวินิจฉัยโรคของแพทย์

ตามประกาศหลักเกณฑ์และอัตราสำหรับประโยชน์ทดแทนในกรณีคลอดบุตร กำหนดให้ผู้ประกันตนหญิงฝากครรภ์และคลอดบุตรที่โรงพยาบาลตามบัตรรับรองสิทธิฯ ของตนเองหรือสามี (กรณีเป็นผู้ประกันตนทั้งคู่) โดยไม่ต้องเสียค่าใช้จ่ายใด ๆ ยกเว้นค่าใช้จ่ายในด้านบริการพิเศษอื่น ๆ ที่มีให้บริการทางการแพทย์กรณีคลอดบุตร และผู้ประกันตนหญิงยังสามารถใช้สิทธิยื่นคำขอรับประโยชน์ทดแทนเงิน

สงเคราะห์การหยุดงานเพื่อการคลอดบุตร โดยจะได้รับในอัตราร้อยละ 50 ของค่าจ้างเฉลี่ยเป็นระยะเวลา 90 วัน หากผู้ประกันตนชายยื่นขอใช้สิทธิกรณีคลอดบุตรจะไม่ได้รับเงินสงเคราะห์การหยุดงานเพื่อการคลอดบุตร ทั้งนี้มีเงื่อนไขในการใช้สิทธิ คือ ผู้ประกันตนที่ขอใช้สิทธิ ต้องจ่ายเงินสมทบในส่วนกรณีคลอดบุตรมาแล้วไม่น้อยกว่า 7 เดือน ภายในระยะเวลา 15 เดือนก่อนการคลอดบุตร และสามารถจะใช้สิทธิได้คนละ 2 ครั้ง นอกจากนี้สำนักงานประกันสังคมจะให้ความคุ้มครองตั้งแต่การฝากครรภ์ การคลอดบุตร และให้การบริบาลทารกแรกเกิดแล้ว หากเกิดเหตุสุดวิสัยผู้ประกันตนหญิงไม่สามารถคลอดบุตรที่โรงพยาบาลตามบัตรรับรองสิทธิฯ ของตนหรือสามีได้ จะต้องสำรองจ่ายไปก่อนและสามารถยื่นคำขอรับประโยชน์ทดแทนกรณีคลอดบุตรได้ภายใน 1 ปี นับแต่วันที่มีสิทธิ โดยยื่นแบบคำขอรับประโยชน์ทดแทน (สปส. 2-01) พร้อมสำเนาสูติบัตรของบุตร และสำเนาทะเบียนสมรส หรือกรณีไม่ได้จดทะเบียนสมรสให้ใช้หนังสือรับรองการจดทะเบียนสมรสแทน ■



สปส.เพยสกิติ

ลูกจ้างประสบอันตรายจากการทำงานปี 48 ลดลง



สำนักงานกองทุนเงินทดแทน สำนักงานประกันสังคม เพยข้อมูลสถิติการประสบอันตราย พบนายจ้าง-ลูกจ้างขึ้นทะเบียนประกันสังคมเพิ่มขึ้น แต่ยอดการประสบอันตรายลดลง

จากรายงานข้อมูลสถิติการประสบอันตรายของกองทุนเงินทดแทน ประจำปี 2548 สรุปได้ว่า มีนายจ้างที่อยู่ในข่ายคุ้มครองของกองทุนเงินทดแทนจำนวน 306,294 ราย และลูกจ้างจำนวน 7,720,747 ราย และเมื่อเปรียบเทียบข้อมูลจำนวนนายจ้างและจำนวนลูกจ้างในข่ายคุ้มครองกองทุนเงินทดแทนกับปี 2547 พบว่าจำนวนนายจ้างขึ้นทะเบียนกองทุนเงินทดแทน เพิ่มขึ้นคิดเป็นร้อยละ 4.41 มีจำนวนลูกจ้างในข่ายคุ้มครองกองทุนเงินทดแทน เพิ่มขึ้นคิดเป็นร้อยละ 4.52

นอกจากนั้น ยังพบว่ามิลูกจ้างประสบอันตรายหรือเจ็บป่วยเนื่องจากการทำงาน จำนวน 214,235 ราย และเมื่อเปรียบเทียบข้อมูลจำนวนลูกจ้างประสบอันตรายหรือเจ็บป่วยเนื่องจากการทำงาน ลดลงคิดเป็นร้อยละ 0.60 อย่างไรก็ตามจากผลการศึกษาพบว่า การประสบอันตรายกรณีตายเพิ่มสูงขึ้นจากปีที่ผ่านมาในอัตราที่สูงมาก เป็นผลเนื่องมาจากเหตุการณ์ธรณีพิบัติภัย(สึนามิ) และพบว่าสิ่งที่ทำให้ลูกจ้างประสบอันตรายหรือเจ็บป่วยเนื่องจากการทำงานสูงสุดคือ วัตถุหรือสิ่งของหล่นทับ อวัยวะที่

ลูกจ้างได้รับอันตรายสูงสุด คือ ตา กิจกรรมที่ลูกจ้างประสบอันตรายสูงสุด คือ กิจกรรมผลิตภัณฑจากโลหะ และตำแหน่งที่ลูกจ้างประสบอันตรายสูงสุด คือ ผู้ควบคุมเครื่องจักรและผู้ปฏิบัติงานด้านการประกอบ

ทั้งนี้สำนักงานประกันสังคมได้วินิจฉัยจ่ายเงินค่าทดแทนเป็นจำนวนทั้งสิ้น 1,638.37 ล้านบาทซึ่งลูกจ้างผู้ประสบอันตรายหรือเจ็บป่วยเนื่องจากการทำงานจะสามารถเบิกจ่ายค่ารักษาพยาบาลได้ตามที่จ่ายจริงแต่ไม่เกิน 35,000 บาท หากเป็นการเจ็บป่วยที่รุนแรงสามารถเบิกจ่ายเพิ่มได้ตามความจำเป็น แต่ไม่เกิน 200,000 บาท นอกจากนี้ ลูกจ้างที่สูญเสียอวัยวะหรือทุพพลภาพ สามารถเข้ารับการฟื้นฟูสมรรถภาพในการทำงานได้ที่ศูนย์ฟื้นฟูสมรรถภาพคนงานจังหวัดปทุมธานี และที่ศูนย์ฟื้นฟูสมรรถภาพคนงานจังหวัดระยอง ส่วนลูกจ้างที่เสียชีวิตทายาทผู้มีสิทธิจะได้รับเงินค่าทำศพ และเงินค่าทดแทนเป็นระยะเวลา 96 เดือน จำนวนหนึ่งในอัตรา 100 เท่าของค่าจ้างขั้นต่ำสูงสุด และเงินบำเหน็จชราภาพอีกด้วย ■

สปส.สั่งจ่ายเงินเพิ่ม สงเคราะห์บุตรแล้ว



ผู้ประกันได้เฮ! ประกันสังคม
ประกาศปรับเพิ่มเงิน
สงเคราะห์บุตรจากเดิม 200
เป็น 350 บาท/คน/เดือน โดย
จ่ายย้อนหลังนับตั้งแต่เดือน
พ.ย. 2548



จากการที่ สปส.ประกาศปรับเพิ่มเงินสงเคราะห์บุตรเป็น 350 บาท/คน/เดือน ซึ่งมีผลบังคับใช้ตั้งแต่วันที่ 1 พฤศจิกายน 2548 และผู้ประกันตนจะได้รับเงินตกเบิก ตั้งแต่เดือนพฤศจิกายนเป็นต้นไป ที่ล่าช้าเนื่องจากติดอยู่ที่ขั้นตอนการดำเนินการ ด้านกฎหมาย ขณะนี้ได้ผ่านการพิจารณาและให้มีผลบังคับใช้แล้ว

สำหรับเงื่อนไขการจ่ายประโยชน์ทดแทนกรณีสงเคราะห์บุตรอัตราใหม่ 350 บาท/คน/เดือน ผู้ประกันตนสามารถรับเงินของเดือนมีนาคม 2549 ได้ตั้งแต่สิ้นเดือนเมษายน 2549 เป็นต้นไป ในส่วนของเงินตกเบิกสำหรับผู้ประกันตนที่มีสิทธิในช่วงเดือนพฤศจิกายน 2548 - สิ้นเดือนกุมภาพันธ์ 2549 รวม 4 เดือนๆ ละ 150 บาท สปส.จะสั่งจ่ายย้อนหลังให้กับผู้ประกันตนในสิ้นเดือนพฤษภาคม 2549 พร้อมเงินสงเคราะห์บุตรของเดือนเมษายน 2549 ทั้งนี้ การขอรับประโยชน์ทดแทนดังกล่าวข้างต้น สปส.จะโอนเงินผ่านบัญชีออมทรัพย์ของผู้ประกันตนทั้งหมด หากผู้ประกันตนมีข้อสงสัยสอบถามได้ที่สปส.ทุกแห่งทั่วประเทศ หรือที่สายด่วนกระทรวงแรงงาน 1506 ■



สปส.ควักเงินกว่า 70 ล้าน อุมพ์ประกันตนว่างงาน



ประกันสังคมจ่ายเงินทดแทนให้ผู้ประกันตนว่างงานในเดือน ก.พ. 49 เป็นเงินกว่า 70 ล้านบาท มีผู้ใช้สิทธิกว่า 2 หมื่นราย



การจ่ายประโยชน์ทดแทนให้ผู้ประกันตนที่ว่างงาน ในเดือนกุมภาพันธ์ 2549 มีผู้มาใช้สิทธิรวม 23,610 ราย เม็ดเงินที่ส่งจ่าย จำนวน 72,787,558.20 บาท โดยที่สปส.ได้ออนเข้าบัญชีผู้ประกันตนผ่าน 6 ธนาคาร ได้แก่ ธนาคารกรุงเทพ จำนวน 8,211 ราย เป็นเงิน 26,084,690.95 บาท ธนาคารกสิกรไทย จำนวน 3,591 ราย เป็นเงิน 12,109,820.65 บาท ธนาคารกรุงไทย จำนวน 4,552 ราย เป็นเงิน 11,751,174.70 บาท ธนาคารทหารไทย จำนวน 1,004 ราย เป็นเงิน 2,675,107.50 บาท ธนาคารไทยพาณิชย์ จำนวน 4,026 ราย เป็นเงิน 13,666,702.95 บาท และธนาคารกรุงศรีอยุธยา จำนวน 2,226 ราย เป็นเงิน 6,500,061.45 บาท

ผู้ประกันตนที่ได้รับสิทธิกรณีว่างงาน จะต้องเป็นผู้ประกันตนมาตรา 33 (ลูกจ้างในสถานประกอบการ) ที่ถูกเลิกจ้างหรือลาออกจากงานตามเงื่อนไขที่ สปส.กำหนด จ่ายเงินสมทบมาแล้วไม่น้อยกว่า 6 เดือนก่อนการว่างงานและแจ้งขึ้นทะเบียนหางานที่ สนง.จัดหางานของรัฐภายใน 30 วันนับแต่วันที่ว่างงาน โดยไม่ต้องรออนุญาตหรือการออกใบรับรองการออกจากงานเพื่อแสดงสิทธิเบื้องต้น โดยผู้ประกันตนจะได้รับความช่วยเหลือ ได้แก่ การบริหารจัดการหางาน และการฝึกอบรมฝีมือแรงงาน ในขณะนี้ พบว่าผู้ประกันตนว่างงานยื่นขอรับประโยชน์ทดแทนมีอัตราสูงขึ้นอย่างต่อเนื่อง และมีบางส่วนที่ได้รับประโยชน์ทดแทนแต่ สปส.ไม่สามารถโอนเงินเข้าบัญชีผู้ประกันตนให้ได้ เนื่องจากสาเหตุบัญชีถูกปิดแล้ว ไม่พบเลขที่บัญชีและเลขที่บัญชีไม่ใช่ประเภทออมทรัพย์ ฯลฯ เพื่อป้องกันการเกิดข้อผิดพลาดดังกล่าว ขอให้ผู้ว่างงานตรวจสอบบัญชีธนาคารของท่านว่ายังมีการเคลื่อนไหวอยู่หรือไม่ ก่อนใช้ประกอบหลักฐานในการขอรับประโยชน์ทดแทน ผู้ประกันตนที่ออกจากงานแล้ว ยังไม่ได้ไปใช้สิทธิ หรือไปใช้สิทธิล่าช้าให้รีบไปใช้สิทธิยื่นขอรับประโยชน์ทดแทนโดยเร็ว เพราะหากแจ้งล่าช้าเกินกว่าที่กำหนดประโยชน์ทดแทนที่ได้รับจะลดลง ขอย้ำอีกครั้งว่าผู้ประกันตนต้องรีบแจ้งขึ้นทะเบียนที่สำนักจัดหางานของรัฐ ภายใน 30 วัน นับแต่วันที่เลิกจ้างหรือลาออกจากงาน ■

เตือนผู้ประกันตนมาตรา 39 ตรวจสอบเงินสมทบป้องกันลื่นสภาพ

สำนักงานประกันสังคม (สปส.)
เตือนผู้ประกันตนโดยความ
สมัครใจมาตรา 39 ทบทวนตรวจ
สอบการนำส่งเงินสมทบของ
ตนอย่างสม่ำเสมอ เพื่อป้องกัน
การขาดส่งเงินสมทบ 3 เดือน
ติดต่อกัน จะทำให้ลื่นสภาพ
ตั้งแต่เดือนแรกที่ขาดส่งเงิน
สมทบ



ผู้ประกันตนมาตรา 39 ต้องนำส่งเงินสมทบทุกเดือนภายในวันที่ 15 ของเดือนถัดไป เดือนละ 432 บาท ซึ่งมีผู้ประกันตนมาตรา 39 จำนวนมากขาดส่งเงินสมทบ 3 เดือนติดต่อกัน มีผลให้ลื่นสภาพการเป็นผู้ประกันตนมาตรา 39 ตั้งแต่เดือนแรกที่ขาดส่ง และมีผู้ประกันตนมาตรา 39 ยื่นเรื่องอุทธรณ์โดยขอให้คณะกรรมการอุทธรณ์พิจารณาอนุมัติให้เป็นผู้ประกันตนมาตรา 39 ต่อไป ส่วนใหญ่มีเหตุผลและข้ออ้างหลากหลาย บางรายฝากให้บุคคลอื่นนำส่งเงินสมทบแทน ซึ่งผู้ประกันตนอาจจะเลยไม่ให้ความสำคัญที่จะตรวจสอบหรือ ขอบริการการจ่ายเงินสมทบ ทำให้มีผู้ประกันตนมาตรา 39 หลายรายไม่ทราบว่าคุณส่งเงินถึงงวดเดือนไหน จึงทำให้ขาดส่งเงินสมทบ 3 เดือนติดต่อกันโดยไม่รู้ตัว เพราะความไว้วางใจให้บุคคลอื่นทำแทน หรือหลงลืมไม่ได้นำเงินไปฝากธนาคารเพิ่มทำให้มีเงินไม่เพียงพอต่อการหักบัญชีธนาคาร ดังนั้น เพื่อเป็นการป้องกันไว้ก่อนที่จะขาดสิทธิ ผู้ประกันตนมาตรา 39 ควรหมั่นตรวจสอบเงินสมทบของตนเป็นประจำ ทั้งนี้สำนักงานประกันสังคมได้อำนวยความสะดวกในการนำส่งเงินสมทบของผู้ประกันตนมาตรา 39 ซึ่งมี 4 ช่องทาง คือ นำส่งเงินสมทบโดยตรงที่สำนักงานประกันสังคมเขตพื้นที่/จังหวัดทุกสาขาทั่วประเทศ ทางไปรษณีย์ธนาณัติ หักจากบัญชีเงินฝากธนาคาร และจ่ายด้วยเงินสดที่เคาน์เตอร์ธนาคาร (ธนาคารกรุงไทย, ธนาคารกรุงศรีอยุธยา ทุกสาขาทั่วประเทศ)

หากไม่มั่นใจว่าตนเองส่งเงินสมทบถึงงวดเดือนไหนแล้ว ให้ติดต่อเจ้าหน้าที่สำนักงานประกันสังคมเขตพื้นที่/จังหวัดที่ส่งเงินสมทบ หรือ ตรวจสอบได้ทางเว็บไซต์สำนักงานประกันสังคม www.sso.go.th หรือโทรสอบถามเจ้าหน้าที่สายด่วนกระทรวงแรงงาน 1506 ทุกวันไม่เว้นวันหยุดราชการ ■



กองทุนประกันสังคม กับการลงทุนในต่างประเทศ



วิน พรหมแพทย์

สำนักบริหารการลงทุน สำนักงานประกันสังคม

กองทุนประกันสังคมตั้งขึ้นมาเพื่ออะไร

กองทุนประกันสังคมก่อตั้งขึ้นเพื่อคุ้มครองผู้ใช้แรงงานใน 7 กรณีที่ไม่เกิดจากการทำงาน ได้แก่ เจ็บป่วย ทูพพลภาพ ตาย คลอดบุตร สงเคราะห์บุตร ชราภาพ และว่างงาน เพื่อให้เข้าใจง่าย สมมติว่าท่านมีรายได้เดือนละ 15,000 บาทขึ้นไป จำนวนเงินสมทบที่ท่านจ่ายเดือนละ 750 บาท ให้ประโยชน์แก่ท่าน ดังนี้

สิทธิประโยชน์	เงินสมทบ			ท่านจะได้รับ
	ผู้ประกันตน	นายจ้าง	รัฐบาล	
ประสบอันตราย เจ็บป่วย	225	225	225	บริการทางการแพทย์ บำบัดทดแทนไต ปลุกถ่ายไขกระดูก บริการด้านทันตกรรม โดยไม่เสียค่าใช้จ่าย
ทูพพลภาพ				ค่ารักษาพยาบาล + เงินทดแทนการขาดรายได้
ตาย				ค่าทำศพ 30,000 บาท + เงินสงเคราะห์
คลอดบุตร				ค่าคลอดบุตร
สงเคราะห์บุตร	450	450	150	บุตรอายุ < 6 ปี 350 บาท/คน/เดือน ครวละไม่เกิน 2 คน
ชราภาพ				อายุครบ 55 ปี สมทบครบ 15 ปี ได้บำนาญเดือนละ 3,000 บาท ตลอดชีวิต ทุกๆ 1 ปีที่สมทบเพิ่ม ได้เพิ่มอีกเดือนละ 225 บาท ตลอดชีวิต
ว่างงาน	75	75	37.5	เลิกจ้าง - ได้เงินทดแทน 50% ของค่าจ้าง 180 วัน ลาออก - ได้เงินทดแทน 30% ของค่าจ้าง 90 วัน
รวม	750	750	412.5	

ทำไมจึงต้องนำเงินกองทุนชราภาพไปลงทุนในต่างประเทศ

เหตุผลสำคัญ 2 ประการที่ทำให้กองทุนชราภาพจำเป็นต้องลงทุนในต่างประเทศ ได้แก่

1. การกระจายความเสี่ยง - ลองถามตัวท่านเองตั้งนี่นะครับ
 - หากท่านมีเงิน 100 บาท ท่านจะเก็บไว้ในกระเป๋าต๋างค์ใช้ไหมครับ
 - หากท่านมีเงิน 1,000 บาท ท่านยังคงเก็บไว้ในกระเป๋าต๋างค์ใช้ไหมครับ
 - หากท่านมีเงิน 1,000,000 บาทล่ะครับ ท่านจะยังเก็บเงินทั้งหมดไว้ในกระเป๋าต๋างค์ไหม

หากท่านมีเงิน 1,000,000 บาท ท่านคงต้องเอาไปฝากธนาคารใช้ไหมครับ กองทุนชราภาพก็เช่นกัน การที่กองทุนมีเงินสะสมมากถึง 274,177 ล้านบาท ทำให้เป็นกองทุนที่มีเงินมากที่สุดในประเทศไทย หากเราลงทุนทั้งหมดในประเทศไทย จะมีความเสี่ยงมาก หากประเทศไทยประสบภาวะวิกฤตทางเศรษฐกิจเช่นเดียวกับปี 2540 อีกครั้ง กองทุนต่างๆ รวมทั้งกองทุนประกันสังคม จะได้รับความเสียหาย หากกองทุนสามารถแบ่งเงินส่วนหนึ่งลงทุนในต่างประเทศ เมื่อเกิดวิกฤตขึ้นเงินส่วนที่อยู่ในต่างประเทศก็จะไม่ได้รับความเสียหาย

2. แหล่งลงทุนในประเทศมีไม่เพียงพอ - ปัจจุบันแหล่งลงทุนสำคัญของกองทุนมี 2 แหล่ง คือ พันธบัตรรัฐบาลและเงินฝากธนาคาร แต่กองทุนประสบปัญหาว่า รัฐบาลดำเนินนโยบายงบประมาณสมดุล จึงไม่จำเป็นต้องกู้เงินจากประชาชนเพิ่ม การออกขายพันธบัตรรัฐบาลจึงมีจำนวนน้อย ไม่พอกับความต้องการของกองทุนชราภาพในขณะเดียวกัน เงินฝากธนาคารกำลังจะกลายเป็นการลงทุนที่มีความเสี่ยง เพราะรัฐบาลกำลังจะทยอยลดการค้ำประกันเงินฝาก ดังนั้น หากธนาคารนำเงินฝากของเราไปปล่อยกู้แล้วเกิดเป็นหนี้เสีย กองทุนก็จะได้รับความเสียหายไปด้วย

เราทำทุกอย่างเพื่อให้พี่น้องมาลงทุนในเมืองไทย ทำไมเราจึงหอบเงินไปลงทุนต่างประเทศ

หากท่านพอจะจำได้ วิกฤตการณ์ทางเศรษฐกิจในปี 2540 นั้น เกิดจากการที่เรามีเงินทุนฝรั่งไหลเข้าประเทศไทยเป็นจำนวนมาก แต่ทางการไทยปิดกั้นไม่ให้เงินทุนไหลออก เกิดเป็นน้ำท่วม เงินที่ไหลเข้ามาก็นำไปลงทุนในอาคาร ที่ดิน และหุ้น เกิดการปั่นราคากันจนเป็นฟองสบู่ ในที่สุดเศรษฐกิจก็พัง

ถ้าเรารู้ว่าน้ำจะท่วมบ้านเราเราควรจะทำอะไรดี สมมติส่วนหนึ่งไปเก็บไว้ในที่ตอนที่พ่นน้ำไหมครับ

กองทุนชราภาพก็เช่นกัน เรามีเงินสะสมกว่า 2 แสนล้านบาท และเราก็กังว่า เหตุการณ์น้ำท่วมแบบนั้นอาจเกิดขึ้นอีก เราจึงควรเก็บทรัพย์สินส่วนหนึ่งไว้ในที่ที่จะปลอดภัยจากน้ำท่วมจริงไหมครับ

การลงทุนในต่างประเทศมีความเสี่ยง หากเสียหายนะจะรับพิชเชอ

การลงทุนทุกชนิดในโลกนี้มีความเสี่ยงทั้งสิ้นครับ แม้เงินฝากธนาคารซึ่งพวกเราทุกคนล้วนไว้ใจว่าไม่เสี่ยง ก็จะเป็นสิ่งที่มีความเสี่ยง เพราะรัฐบาลกำลังจะยกเลิกการค้ำประกันเงินฝาก อีก 3-4 ปีนี้จากนี้ เงินฝากธนาคารของเราจะไม่ได้ปลอดภัย 100% อีกต่อไป

ดังนั้น การลงทุนในต่างประเทศ (รวมทั้งการลงทุนในประเทศไทยด้วย) อาจเกิดการขาดทุนได้ เพราะไม่มีใคร ในโลกนี้จะรับประกันได้ว่าจะไม่ขาดทุน ไม่มีแพทย์คนไหนในโลกที่จะรับประกันได้ว่ารักษาคนไข้แล้วจะต้องหาย ไม่มีตำรวจคนใดในโลกที่จะรับประกันได้ว่าทุกครั้งที่จะจับปืนออกมายิงคนร้ายแล้วจะไม่พลาดในโลกของการลงทุนก็เช่นกัน ไม่มีใครจะรับประกันได้ว่าการลงทุนจะไม่ขาดทุน แต่ถ้าเราเชื่อว่าแพทย์มีความชำนาญน่าจะรักษาคนไข้หายมากกว่าไม่หาย ตำรวจน่าจะยิงคนร้ายได้ถูกเป้าหมายมากกว่าผิด การลงทุนด้วยผู้จัดการกองทุนมืออาชีพก็น่าจะปลอดภัยมากกว่าขาดทุน สำนักงานจึงมีแผนที่จะจ้างผู้จัดการกองทุนมืออาชีพทำหน้าที่ลงทุนในต่างประเทศ เพื่อลดความผิดพลาดให้น้อยที่สุด

ทำไมจึงไม่นำเงินจำนวนนี้ไปให้พี่ประกันตนกู้ยืม

ข้อเสนอของกลุ่มแรงงานบางกลุ่มที่เสนอให้นำเงินในส่วนที่จะลงทุนต่างประเทศมาให้คนงานกู้ยืมนั้น ต้องเรียนว่า เป็นเงินคนละส่วนกัน หากจะจัดทำสวัสดิการให้ผู้ประกันตนกู้ยืม ต้องใช้เงินสำรองจากกองทุน 4 กรณีแรก ที่มีอยู่เกือบ 5 หมื่นล้านบาท เงินกองทุนชราภาพนั้น หลักการคือ **“ออมวันนี้ เพื่อไว้ใช้ในวัยข้างหน้า”** การนำเงินส่วนนี้มาให้กู้ จึงเป็นการ **“นำเงินในอนาคต มาใช้ในวินนี้”** ซึ่งขัดกับหลักการโดยสิ้นเชิง

ขอเรียนชี้แจงเพิ่มเติมว่า การให้ผู้ประกันตนกู้ยืมนั้นเป็นการลงทุนที่มีความเสี่ยงสูงมาก เพราะเป็นการกู้เงินส่วนบุคคล ไม่มีหลักทรัพย์ค้ำประกัน และไม่มีใครค้ำประกันด้วยหากเกิดความเสียหาย หากลูกหนี้ไม่ชำระคืน ก็ไม่สามารถไปยึดหลักทรัพย์อะไรจากลูกหนี้ได้ กองทุนก็จะสูญเสียเงินทันที และหากผู้ประกันตนส่วนหนึ่งกู้เงินจากกองทุนชราภาพ แล้วไม่ใช้คืน ก็จะเป็นการเอาเปรียบผู้ประกันตนอีกส่วนหนึ่ง ที่ไม่มีความต้องการกู้เงิน แต่ต้องสูญเสียเงินในส่วนของบำนาญชราภาพไป

อย่างไรก็ดี สำนักงานประกันสังคมไม่ได้มีนงนใจในเรื่องนี้ นะครับ สำนักงานเข้าใจดีว่า มีผู้ประกันตนจำนวนมากที่เข้าไม่ถึงแหล่งเงินกู้ในระบบธนาคาร จึงกำลังอยู่ระหว่างการศึกษาค้นคว้าไปได้ในการจัดตั้งธนาคารแรงงาน เพื่อให้เป็นแหล่งเงินกู้ดอกเบี้ยต่ำสำหรับผู้ประกันตน แต่ต้องเรียนว่า การจัดตั้งธนาคารไม่ใช่เรื่องง่าย คงให้ขอเวลาในการศึกษาสักระยะหนึ่ง คาดว่าภายในปี 2549 นี้ น่าจะทราบผลครับ

กองทุนจะนำเงินไปลงทุนในหลักทรัพย์ใด และในประเภทใดบ้าง

สำนักงานมีแผนลงทุนในหลักทรัพย์ต่างๆ ดังนี้

1. ลงทุนใน**พันธบัตรรัฐบาลต่างประเทศ** โดยสำนักงานมีแผนจะลงทุนเฉพาะพันธบัตรรัฐบาลของประเทศที่มีเครดิตดีที่สุดคือ AA จนถึง AAA ทั้งนี้ ปัจจุบันกองทุนลงทุนในพันธบัตรรัฐบาลไทยอยู่แล้วมากกว่าร้อยละ 40 ของเงินที่สะสม ซึ่งเราทราบกันดีว่าพันธบัตรรัฐบาลไทยนั้นมีความมั่นคงสูงสุด แต่ในเวทีโลกแล้วพันธบัตรรัฐบาลไทยได้รับอันดับเครดิต BBB+ การลงทุนในพันธบัตรรัฐบาลของประเทศที่ได้เครดิต AA จนถึง AAA จึงเป็นการลงทุนที่มีความมั่นคงสูงยิ่งกว่าการลงทุนในพันธบัตรรัฐบาลไทย ดังนั้น การลงทุนในต่างประเทศตามแผนดังกล่าว จึงเป็นการลดความเสี่ยงที่กองทุนจะขาดทุน ให้กับกองทุนกรณีชราภาพ โดยกองทุนมีแผนจะลงทุนในพันธบัตรที่อยู่ในดัชนีพันธบัตรรัฐบาลต่างประเทศของ เจพี มอร์แกน (JP Morgan Global Government Bond Index) ซึ่งแบ่งน้ำหนักการลงทุนดังต่อไปนี้

ประเทศ/กลุ่มประเทศ	น้ำหนักการลงทุนตามดัชนี
สหภาพยุโรป (ยกเว้น อังกฤษ)	47
สหรัฐอเมริกา	41
อังกฤษ	6
แคนาดา	3
เดนมาร์ก	1
สวีเดน	1
ออสเตรเลีย	1

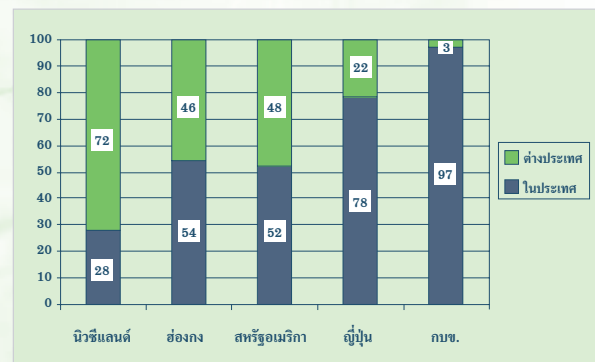
2. ลงทุนใน**หุ้นต่างประเทศ** คาดว่าจะได้รับผลตอบแทนร้อยละ 8 - 10 ต่อปี โดยเน้นการลงทุนในหุ้นของบริษัทชั้นนำของโลก ที่อยู่ในดัชนี MSCI World Index ซึ่งดัชนีดังกล่าวแบ่งน้ำหนักการลงทุนดังนี้

ประเทศ/กลุ่มประเทศ	น้ำหนักการลงทุนตามดัชนี
ทวีปอเมริกาเหนือ	56
ยุโรป	30
ญี่ปุ่น	10
เอเชียแปซิฟิก (ไม่รวมญี่ปุ่น)	4

กองทุนบำนาญอื่นๆ ลงทุนในต่างประเทศบ้างหรือไม่

นอกจากกองทุนประกันสังคมแล้ว ยังมีสถาบันอื่นๆ เช่น กองทุนบำเหน็จบำนาญข้าราชการ กองทุนรวม กองทุนสำรองเลี้ยงชีพ บริษัทประกันชีวิต ฯลฯ ที่มีความจำเป็นต้องลงทุนในต่างประเทศ และได้รับอนุญาตจากธนาคารแห่งประเทศไทยแล้ว โดยในส่วนของกองทุนประกันสังคมนั้น ได้รับอนุญาตในวงเงินไม่เกิน 200 ล้านดอลลาร์สหรัฐฯ สำนักงานมีแผนจะจัดตั้งเป็นกองทุนรวม จัดทะเบียนกับสำนักงานคณะกรรมการกำกับหลักทรัพย์และตลาดหลักทรัพย์ (ก.ล.ต.) แล้วดำเนินการคัดเลือกผู้จัดการกองทุนมืออาชีพทำการบริหารกองทุนต่อไป

ในระดับนานาชาติ กองทุนบำนาญทั่วโลกที่มีลักษณะคล้ายกับกองทุนประกันสังคมล้วนลงทุนในต่างประเทศทั้งสิ้น มีตัวอย่างดังนี้



สำนักงานประกันสังคมขอขอบพระคุณท่านผู้ประกันตนทุกท่านที่ได้กรุณาแสดงความเป็นห่วงการลงทุนของกองทุนประกันสังคม ท่านสามารถตรวจสอบข้อมูลเกี่ยวกับสิทธิประโยชน์ของท่านได้ที่เว็บไซต์ของสำนักงานประกันสังคม www.sso.go.th หรือที่สำนักงานประกันสังคมเขตพื้นที่และสำนักงานประกันสังคมจังหวัดทั่วประเทศ หรือสอบถามที่สายด่วนกระทรวงแรงงาน หมายเลข 1506

ผลการบริหารกองทุนประกันสังคม ปี 2548

ในปี 2548 สำนักงานประกันสังคมบริหารเงินกองทุนประกันสังคมได้รับผลตอบแทนจากการลงทุนเป็นเงิน **11,886 ล้านบาท** (ประกอบด้วย ดอกเบี้ยรับจากพันธบัตรและหุ้นกู้จำนวน 10,500 ล้านบาท เงินปันผลและกำไรจากการขายหุ้นจำนวน 1,386 ล้านบาท) คิดเป็นอัตราผลตอบแทนร้อยละ 4.82 สูงกว่าเป้าหมายอัตราผลตอบแทนที่ตั้งไว้ที่ ร้อยละ 4.80 โดยในส่วนของกองทุนในหุ้นนั้น กองทุนประกันสังคมได้รับผลตอบแทนร้อยละ 15.45 สูงกว่าผลตอบแทนดัชนีตลาดหลักทรัพย์ซึ่งอยู่ที่ร้อยละ 6.83

ความหวังที่

กับชีวิตใหม่ในศูนย์ฟื้นฟูฯ ระยอง

โดย... รัชต์ ทอมพาล
ฝ่ายข่าวและรับเรื่องร้องเรียน ศูนย์สารนิเทศ

ในแต่ละปีจะมีผู้ประกันตนที่ทุพพลภาพและลูกจ้างที่ประสบเหตุจากการทำงาน จำนวนไม่น้อยที่ต้องสูญเสียอวัยวะบางส่วนไปจนบางคนไม่สามารถกลับมาทำงานได้อีก โดยยอดลูกจ้างที่ต้องสูญเสียอวัยวะในปี 2548 มีจำนวนทั้งสิ้น 3,425 ราย ลูกจ้างที่ทุพพลภาพจากการทำงาน มีจำนวนทั้งสิ้น 19 ราย และผู้ประกันตนที่ทุพพลภาพที่ไม่เนื่องจากการทำงานมีจำนวนทั้งสิ้น 4,398 ราย นั่นคือภาพสะท้อนจากความเป็นจริงที่พวกเขาจะต้องเผชิญอยู่ต่อไปดังเช่น

คุณสัมพันธ์ ภูมาตนา หนุ่มโสดชาวภาพลันธุ์ วัย 23 ปี ผู้มีความมุ่งมั่นที่จะแสวงหาความสำเร็จในการประกอบสัมมาอาชีพ โดยเริ่มทำงานครั้งแรกที่ บริษัท โลอ้อน ไทโรส (ประเทศไทย) จำกัด ในตำแหน่งพนักงานฝ่ายผลิตได้ประมาณ 2 ปี แต่สิ่งที่ไม่คาดฝันก็เกิดขึ้น เมื่อคุณสัมพันธ์ได้ลงไปทำความสะอาดเครื่องรีดขนาดใหญ่ ขณะเครื่องจักรยังทำงานอยู่ทำให้ลูกกลิ้งเครื่องรีดยางดึงถุงมือเข้าไปพร้อมกับหนิมนิ้วมือข้างซ้ายขาดทั้งสี่นิ้ว ส่วนนิ้วหัวแม่มือเนื้อและหนังหลุดหายไปพร้อมกับปลายนิ้วเล็กน้อย คุณสัมพันธ์ได้เล่าถึงความรู้สึกก่อนที่จะเข้ารับการรักษาฟื้นฟูสมรรถภาพว่า

“สภาพจิตใจของผมเหมือนมันไม่มีค่าพอที่จะมีชีวิตอยู่อีก เกิดอาการท้อแท้สิ้นหวังและไม่มีจุดหมายในชีวิตไม่อยากจะอยู่ในสังคมอยากอยู่คนเดียว การสูญเสียครั้งนั้นมากเกินกว่าที่ผมจะทำได้ แต่สิ่งที่ทำให้ผมกลับมามีแรงกายแรงใจได้ก็เพราะกำลังใจจากพ่อและแม่กับเพื่อนๆ ที่ทำให้ผมพร้อมที่จะลุกขึ้นสู้ใหม่อีกครั้ง”

และแล้วแสงแห่งความหวังก็ได้มาโอบอุ้มให้คุณสัมพันธ์ได้เข้ามาเป็นสมาชิกใหม่ในบ้านหลังที่สอง ที่จะคอยพุงให้คุณสัมพันธ์ได้ใช้ชีวิตต่อไป นั่นก็คือศูนย์ฟื้นฟูสมรรถภาพคนงาน ประจำภาคตะวันออก จังหวัดระยอง บ้านแห่งความหวังที่จะมอบชีวิตใหม่ให้กับคุณสัมพันธ์อีกครั้ง โดยในระหว่างนี้คุณสัมพันธ์ได้รับการฟื้นฟูสมรรถภาพด้านการแพทย์และอาชีพควบคู่ไปกับการฟื้นฟูด้านจิตใจ อารมณ์และสังคม รวมทั้งส่งเสริมการมีงานทำเพื่อให้สามารถกลับเข้าทำงานในสถานประกอบการเดิมหรือใหม่ และสามารถออกไปประกอบอาชีพอิสระได้ที่สำคัญเป็นการเตรียมความพร้อมก่อนที่จะกลับไปสู่โลกแห่งความเป็นจริง

นอกเหนือจากการฟื้นฟูสมรรถภาพแล้ว เหล่าสมาชิกก็ยังสามารถได้รับความช่วยเหลือจากมูลนิธิคุณากรในพระราชูปถัมภ์ของสมเด็จพระเทพรัตนราชสุดาฯ สยามบรมราชกุมารี สนับสนุนการดำเนินงานของศูนย์ฟื้นฟูสมรรถภาพคนงาน โดยให้ความช่วยเหลือในด้านต่างๆ อาทิเช่น เงินทุนประกอบอาชีพ ค่าใช้จ่ายในการจัดทำแขนหรือขาเทียม ค่ารักษาพยาบาลและค่าผ่าตัดแก้ไขความพิการและค่าใช้จ่ายอื่นๆ ที่นอกเหนือจากวงเงินค่าฟื้นฟูสมรรถภาพในการทำงานของลูกจ้างกองทุนเงินทดแทน รวมทั้งเบี้ยเลี้ยงระหว่างเข้ารับการรักษาฟื้นฟูสมรรถภาพเพื่อให้เป็นไปตามเจตนารมณ์ที่ว่า “พิการเพียงร่างกาย แต่ไม่ไร้ความสามารถ ศูนย์ฟื้นฟูฯ สร้างโอกาส ช่วยชาติ ช่วยสังคม”



นายไพโรจน์ สุขสัมฤทธิ์ เลขาธิการสำนักงานประกันสังคม กล่าวว่า ปัจจุบันสำนักงานประกันสังคม มีศูนย์ฟื้นฟูสมรรถภาพคนงาน 2 แห่ง ได้แก่ ที่อำเภอเมือง จังหวัดปทุมธานี และ ที่กิ่งอำเภอเนินคมพัฒนา จังหวัดระยอง โดยมีขั้นตอนในการพิจารณาการส่งตัวดังนี้ ต้องเป็นลูกจ้างที่สูญเสียอวัยวะที่ได้รับการวินิจฉัยแล้วว่าประสบอันตรายอันเนื่องมาจากการทำงานจริง ส่วนผู้ประกันตนที่ทุพพลภาพจะต้องได้รับการตรวจวินิจฉัยจากแพทย์ผู้รักษาแล้วลงความเห็นให้เป็นผู้ทุพพลภาพ และสำนักงานประกันสังคมเขตพื้นที่/จังหวัดได้วินิจฉัยให้เป็นผู้ประกันตนทุพพลภาพ และสามารถช่วยเหลือตนเองได้ โดยเฉพาะเรื่องการเคลื่อนย้ายตนเอง การปฏิบัติกิจวัตรประจำวันของตนเอง แต่สิ่งสำคัญในการพิจารณาจะต้องดูว่าภายหลังสิ้นสุดการรักษาทางการแพทย์จากโรงพยาบาลแล้ว สภาพของอวัยวะที่เหลือยู่หรือสภาพความพิการที่เกิดขึ้นเป็นอย่างไร และสามารถแก้ไขได้หรือไม่

สำหรับลูกจ้างที่ประสบอันตรายเนื่องจากการทำงานจะได้รับสิทธิประโยชน์จากกองทุนเงินทดแทนทั้งค่ารักษาพยาบาลเท่าที่จ่ายจริงไม่เกิน 35,000 บาท หากมีความรุนแรงเบิกเพิ่มได้ ในวงเงินไม่เกิน 200,000 บาท ตามเกณฑ์ที่กำหนดและค่าทดแทนกรณีที่ไม่สามารถทำงานติดต่อกันได้เกิน 3 วันขึ้นไป กรณีสูญเสียอวัยวะจะได้รับค่าทดแทนเป็นรายเดือนร้อยละ 60 ของค่าจ้างรายเดือนตามประเภทของการสูญเสียแต่ไม่เกิน 10 ปี กรณีฟื้นฟูสมรรถภาพในการทำงานภายหลังการประสบอันตรายหรือเจ็บป่วยจะได้รับค่าใช้จ่ายในการฟื้นฟู ด้านการแพทย์ และอาชีพ เท่าที่จ่ายจริงไม่เกิน 20,000 บาท ค่าใช้จ่ายในการผ่าตัดเพื่อประโยชน์ในการฟื้นฟูสมรรถภาพในการทำงาน ไม่เกิน 20,000 บาท สามารถสอบถามรายละเอียดเพิ่มเติมได้ที่สายด่วนกระทรวงแรงงาน 1506 และที่ www.sso.go.th

“ในตอนท้ายคุณสัมพันธ์ได้บอกข่าวดีกับทีมงานว่า ทางนายจ้างของเขาพร้อมที่จะให้เขากลับไปทำงานใหม่อีกครั้ง นั่นก็แปลว่าคุณสัมพันธ์จะได้กลับไปใช้ชีวิตตามปกติกับเพื่อนๆ เหมือนเช่นเคย ซึ่งผมต้องขอขอบพระคุณท่านผอ.กัมพล ต่อธนกุล อธิบดีผู้อำนวยการศูนย์ฟื้นฟูฯ ระยอง ที่ได้ทำให้ส่วนที่ขาดหายไปของผมกลับเต็มเต็มขึ้นมาใหม่อีกครั้งหนึ่ง” ■

Qถาม นายจ้างหักเงินสมทบแล้วไม่นำส่งประกันสังคมตามกำหนดจะต้องเสียเงินเพิ่มอย่างไร

Aตอบ หากนายจ้างไม่ชำระเงินสมทบตามระยะเวลาที่กำหนด นายจ้างต้องจ่ายเงินสมทбы้อนหลังตามจำนวนที่ยังไม่นำส่งและต้องจ่ายเงินเพิ่มในอัตราที่กฎหมายกำหนด คือเงินสมทบในส่วนของกองทุนเงินทดแทน นายจ้างจะต้องจ่ายเงินเพิ่มในอัตราร้อยละ 3 ต่อเดือนของเงินสมทบที่ยังค้างชำระ ส่วนกองทุนประกันสังคมจะต้องจ่ายเงินเพิ่มในอัตราร้อยละ 2 ต่อเดือนของเงินสมทบที่ยังไม่นำส่งหรือส่วนที่ขาดอยู่จนครบ

Qถาม เมื่อลูกจ้างลาออกจากงานหรือถูกเลิกจ้างจะต้องทำอย่างไรให้ได้รับสิทธิกรณีว่างงาน

Aตอบ ในขั้นตอนแรกผู้ประกันตนจะต้องไปขึ้นทะเบียนหางานที่สำนักงานจัดหางานของรัฐ ภายใน 30 วันนับแต่วันที่ว่างงาน โดยยื่นแบบคำขอรับประโยชน์ทดแทนกรณีว่างงาน (สปส.2-01/7) พร้อมหลักฐาน ดังนี้ บัตรประจำตัวประชาชน รูปถ่ายขนาด 1 นิ้ว 1 รูป สำเนาหนังสือแจ้งการสิ้นสุดความเป็นผู้ประกันตน (สปส.6-09) หนังสือหรือคำสั่งของนายจ้างที่ให้ออกจากงาน (ถ้ามี) และสำเนาสมุดบัญชีเงินฝากธนาคารประเภทออมทรัพย์ หน้าแรกที่มีชื่อ และเลขที่บัญชีของผู้ประกันตน ธนาคารใดธนาคารหนึ่ง ดังนี้ กรุงไทย กรุงเทพ กรุงศรีอยุธยา กสิกรไทย ทหารไทย และไทยพาณิชย์ ซึ่งผู้ที่มีสิทธิจะต้องจ่ายเงินสมทบมาแล้ว ไม่น้อยกว่า 6 เดือนภายในระยะเวลา 15 เดือนก่อนว่างงาน

Qถาม ผู้ประกันตนอายุ 55 ปีแล้วแต่ยังทำงานอยู่จะขอรับเงินชราภาพได้หรือไม่อย่างไร

Aตอบ กรณีที่ผู้ประกันตนยังทำงานอยู่จะไม่สามารถมาขอรับเงินชราภาพได้ เนื่องจากว่าเงื่อนไขในการขอรับเงินชราภาพนั้นผู้ประกันตนจะต้องมีอายุ 55 ปี และได้สิ้นสุดการเป็นผู้ประกันตนแล้ว (ลาออกจากงาน) จึงจะมีสิทธิมาขอรับเงินชราภาพได้ โดยจะได้รับเป็นเงินบำเหน็จชราภาพ (จ่ายเป็นเงินก้อนครั้งเดียว) หากส่งเงินสมทบมาตั้งแต่ 1-179 เดือน และจะได้รับเป็นเงินบำนาญชราภาพ (จ่ายเป็นรายเดือนตลอดชีวิต) หากจ่ายเงินสมทบครบ 180 เดือน (15 ปี) ในกรณีที่ผู้ประกันตนมีอายุ 55 ปีหรือมากกว่าแต่ยังทำงานอยู่ยังต้องนำส่งเงินสมทบเพื่อสะสมต่อไปเรื่อยๆ จนกว่าจะออกจากงานแล้วจึงจะมีสิทธิมาขอรับได้ ทั้งนี้ ประโยชน์ทดแทนกรณีชราภาพจะเริ่มนับจากเดือนธันวาคม 2541 เป็นเดือนแรกที่ได้เริ่มให้ความคุ้มครองและจัดเก็บเงินสมทบ

Qถาม เงินสมทบที่จัดเก็บในอัตรา 5 % แบ่งเป็นสัดส่วนอย่างไรบ้างและมีเงินออมเท่าใด

Aตอบ เงินสมทบที่จัดเก็บในอัตราร้อยละ 5 ของค่าจ้างในทุกเดือนนั้นแบ่งออกเป็น 3 ส่วน ดังนี้

1. จัดเก็บในอัตราร้อยละ 1.5 ของค่าจ้าง สำหรับประโยชน์ทดแทน 4 กรณี คือ เจ็บป่วย คลอดบุตร ทูพพลภาพและเสียชีวิต
2. จัดเก็บในอัตราร้อยละ 3 ของค่าจ้าง สำหรับประโยชน์ทดแทนกรณีสงเคราะห์บุตรและชราภาพ ซึ่งผู้ประกันตนจะได้รับคืนไปในกรณีชราภาพ
3. จัดเก็บในอัตราร้อยละ 0.5 ของค่าจ้าง สำหรับประโยชน์ทดแทนกรณีว่างงาน

Qถาม เมื่อผู้ประกันตนขึ้นทะเบียนประกันสังคมแล้วจะได้รับบัตรรับรองสิทธิการรักษาพยาบาลเลยหรือไม่และจะสามารถเข้ารับการรักษาได้ตั้งแต่เริ่มเป็นผู้ประกันตนหรือไม่

Aตอบ สิทธิประโยชน์กรณีเจ็บป่วยผู้ประกันตนจะสิทธิใช้ได้เมื่อนำส่งเงินสมทบมาแล้วไม่น้อยกว่า 3 เดือนภายในระยะเวลา 15 เดือนก่อนเจ็บป่วย และผู้ประกันตนจะได้รับบัตรรับรองสิทธิการรักษาพยาบาล เมื่อได้ขึ้นทะเบียนและส่งเงินสมทบครบ 3 เดือนแล้ว โดยผู้ประกันตนจะต้องเลือกสถานพยาบาลที่จะเข้ารับการรักษาเอง และสำนักงานประกันสังคมจะส่งบัตรรับรองสิทธิการรักษาพยาบาล ไปให้ผู้ประกันตนเพื่อใช้ในการรักษาพยาบาล ซึ่งผู้ประกันตนจะได้รับการรักษาพยาบาลโดยไม่ต้องเสียค่าใช้จ่ายแต่อย่างใด เว้นแต่ ถ้าต้องการสิ่งอำนวยความสะดวก ผู้ประกันตนจะต้องจ่ายเงินเพิ่มเอง

Qถาม กรณีที่ถูกจ้างลาออกจากงานแล้วจะยังมีสิทธิได้รับความคุ้มครองจากสำนักงานประกันสังคมต่อไปอีกหรือไม่

Aตอบ เมื่อลูกจ้างลาออกจากงานจะยังคงได้รับความคุ้มครองจากสำนักงานประกันสังคมต่อไปอีก 6 เดือนนับจากวันที่ลาออกจากงาน โดยจะได้รับ ความคุ้มครองต่อไป 4 กรณี คือ เจ็บป่วย คลอดบุตร ทูพพลภาพ และเสียชีวิตตามเงื่อนไขในการส่งเงินสมทบแต่ละกรณีและถ้าผู้ประกันตนประสงค์ที่จะอยู่ในระบบประกันสังคมต่อก็สามารถสมัครเป็นผู้ประกันตนตามมาตรา 39 ได้ตามเงื่อนไขคือเคยนำส่งเงินสมทบมาแล้วไม่น้อยกว่า 12 เดือนและจะต้องสมัครภายใน 6 เดือนนับจากวันที่ลาออกจากงาน และจะต้องจ่ายเงินสมทบในอัตราเดือนละ 432 บาท ได้รับความคุ้มครองทั้งหมด 6 กรณี คือ เจ็บป่วย คลอดบุตร ทูพพลภาพ เสียชีวิต สงเคราะห์บุตรและชราภาพซึ่งในการสมัครผู้ประกันตนสามารถสมัครได้ที่สำนักงานประกันสังคมทุกแห่งที่สะดวก เพียงยื่นคำขอเป็นผู้ประกันตนมาตรา 39 (สปส.1-20) พร้อมบัตรประจำตัวประชาชน



เคล็ดลับ

ผิวสวย หน้าใส



ฉบับนี้มีเคล็ดลับบำรุงผิวหน้ามาฝากกัน
2 สูตร ใครที่อยากจะมีผิวสวยใส ด้วยวิธีง่าย ๆ
ก็ลองนำไปทำดูได้นะคะ ส่วนผสมต่าง ๆ มีดังนี้ค่ะ:

สูตรผิวสวย

1. โยเกิร์ต 1 ถ้วย
2. ผงขมิ้น ผงไพล อย่างละ 1 ช้อนชา
3. ผงนมสำหรับนวด 1 ชอง

นำส่วนผสมทั้งหมด มาผสมเข้าด้วยกันแล้วนวดให้ทั่วทั้งใบหน้าและลำตัว พอกทิ้งไว้ประมาณ 20 นาทีแล้วจึงล้างออกด้วยน้ำเปล่า ทำเพียงสัปดาห์ละครั้ง เท่านั้นคุณก็จะมีผิวที่ขาวใส ดูมีน้ำมีนวลขึ้น สำหรับสูตรนี้ก่อนจะทำการนวดหรือพอกให้อาบน้ำก่อนนะคะ เมื่อนวดและพอกทิ้งไว้แล้วให้ล้างน้ำเปล่าเพียงอย่างเดียวไม่ต้องพอกสบู่ซ้ำอีก

สูตรหน้าขาวใสด้วยธรรมชาติ

1. แป้งดินสอพอง
2. ขมิ้นหรือไพล
3. มะขามเปียกหรือมะนาว

ละลายดินสอพองไม่ต้องและมากให้พอชื้น แล้วผสมไพลหรือขมิ้น และมะนาวหรือมะขามเปียก ผสมให้เป็นเนื้อเดียวกัน นำมาพอกหน้าทิ้งไว้ให้แห้งแล้วล้างออกด้วยน้ำเปล่า ใบหน้าของคุณก็จะขาวใสขึ้นคะ

ตามที่ กองบรรณาธิการได้นำบทความเรื่อง **“เบื้องลึกการต่อต้านทัศนกรรมประกันสังคม”** ลงเผยแพร่ประชาสัมพันธ์ในวารสารประกันสังคม ฉบับเดือน ม.ค.-มี.ค. 49 เนื่องจากกองบรรณาธิการได้เปิดกว้างในการรับฟังความคิดเห็นและข้อเสนอแนะจากบุคคลทั้งภายในและภายนอกหน่วยงาน มิได้มีเจตนาที่จะทำให้ฝ่ายหนึ่งฝ่ายใด ได้รับความเสียหายหรือได้รับผลกระทบแต่อย่างใด หากการนำบทความดังกล่าวมาเผยแพร่มีข้อผิดพลาดประการใดทางกองบรรณาธิการต้องขออภัยมา ณ ที่นี้ด้วย





คุยกับคุณหมอ..

นายแพทย์โตชียาสุ อิการาชิ

ศัลยแพทย์



แะคุยกับคุณหมอ ฉบับนี้มาคุยกับ **นายแพทย์โตชียาสุ อิการาชิ ศัลยแพทย์** ทำงานประจำอยู่ที่โรงพยาบาลนครพนม เราลองมาฟังคุณหมอลำถึงอาการป่วยด้วยโรคเส้นเลือดอุดตันของ**คุณเขี้ยว พัดสารัมย์** ว่าสาเหตุมาจากอะไรและได้ทำการรักษาอย่างไรบ้าง

VISITOR : ตอนที่คนไข้มาพบหมอบริเวณแรก มีอาการเป็นอะไรมาครับ

คุณหมอ : มีอาการปวดท้องแต่ไม่มาก เหมือนปวดท้องธรรมดา และแน่นท้องนิดหน่อย ครั้งแรกคิดว่าเป็นโรคกระเพาะอักเสบ แต่หลังจากปรับตัวไว้สังเกตอาการแล้วอาการปวดท้องยังไม่ดีขึ้นจึงได้ทำการตรวจเพิ่มเติม

VISITOR : คุณหมอมียืนยันตอนในการรักษาอย่างไรบ้างครับ

คุณหมอ : โรคนี้เป็นโรคที่ตรวจพบยากมากเพราะไม่มีอาการที่ชัดเจน จึงทำการตรวจอย่างละเอียดโดยการ X-RAY คอมพิวเตอร์ก็ไม่พบ ต้องใช้วิธีเจาะช่องท้อง จึงพบว่าในลำไส้เล็กมีเลือดออก ซึ่งเกิดจากการแข็งตัวของเลือดผิดปกติ และอาการก่อนหน้านี้คนไข้เป็นไข้มาาก่อนแล้ว ต่อมาเป็นไข้ลำไส้ เนื่องจากเลือดที่ไปเลี้ยงลำไส้แข็งตัว ทำให้ลำไส้เน่า จึงต้องผ่าตัดส่วนที่เน่าออก แล้วตัดต่อลำไส้ใหม่

VISITOR : หลังจากผ่าตัดแล้วคนไข้มีอาการเป็นอย่างไรบ้าง มีผลกระทบต่อร่างกายไหมครับ

คุณหมอ : มีผลกระทบต่อร่างกายแน่นอนครับ เพราะปกติคนเราจะมีลำไส้ยาวประมาณ 6 เมตร และถ้าจะตัดก็ตัดได้ไม่เกิน 3 เมตร แต่คนไข้รายนี้ต้องตัดถึง 4 เมตร และตอนนี้คนไข้ยังต้องรับอาหารทางเส้นเลือด ซึ่งอาหารที่รับนั้นจะเป็นอาหารที่พิเศษเฉพาะ เนื่องจากร่างกายคนไข้ต้องการอาหารที่ดูดซึมได้ทันทีไม่ต้องย่อย สาเหตุเพราะลำไส้ของคนไข้สั้นมากไม่สามารถย่อยอาหารได้เอง ซึ่งค่าอาหารในขณะนี้ประมาณวันละ 4-5 พันบาท ตอนนี้อาการเริ่มดีขึ้นเรื่อย ๆ แต่ต้องมีการฟื้นฟูลำไส้สักระยะหนึ่ง ต้องยอมรับว่า

สภาพร่างกายคงจะไม่เหมือนปกติซึ่งอาจจะมีอาการถ่ายบ่อยกว่าปกติแต่ถ้าวันหนึ่ง 4-5 ครั้งก็ถือว่าใช้ได้

VISITOR : เราจะมียวิธีสังเกตอย่างไรว่าเป็นโรคนี และจะมีวิธีป้องกันอย่างไรบ้างครับ

คุณหมอ : สำหรับโรคนีจะไม่สามารถบอกอาการได้ชัดเจนเนื่องจากเป็นอาการปวดท้องธรรมดา ซึ่งทุกคนจะต้องคอยดูแลตัวเองให้ดี ถ้ามีอาการผิดปกติให้รีบไปพบแพทย์ เพราะถ้าตรวจพบได้เร็วก็จะสามารถรักษาได้ทัน โรคนีหากตรวจพบช้าลำไส้จะเน่าลุกลามไปเรื่อยๆ เร็วมาก จนบางครั้ง 3-4 วันก็เสียชีวิตแล้ว และผู้ที่เป็โรคนีมีโอกาสรอดแค่ 10 % เท่านั้น ซึ่งคนไข้คนนี้นับว่าโชคดีมาก

VISITOR : ค่าใช้จ่ายในการรักษาประมาณเท่าไรครับ

คุณหมอ : ค่าใช้จ่ายในการรักษาพยาบาลประมาณ 518,833 บาท

VISITOR : คนไข้จะต้องดูแลตัวเองอย่างไรบ้างครับ

คุณหมอ : คนไข้จะต้องดูแลตัวเองให้ดี ทานอาหารและยาตามที่แพทย์สั่ง เพราะยังมีอาการเลือดแข็งตัวผิดปกติอยู่ ต้องมีการรักษาอย่างต่อเนื่อง เพื่อป้องกันไม่ให้เกิดกับส่วนอื่นของร่างกาย

อยากให้ทุกคนหันมาดูแลสุขภาพของตัวเองให้มากขึ้น ทานอาหารที่มีประโยชน์หมั่นออกกำลังกายสม่ำเสมอ เพื่อจะได้มีสุขภาพที่แข็งแรงห่างไกลจากโรคภัยต่าง ๆ ที่จะเกิดขึ้นซึ่งจะนำมาแต่ความเศร้าโศกเสียใจของทุกคนในครอบครัว ■