



สถานการณ์แรงงานจังหวัดยะลา ไตรมาส 3 ปี 2565

ประชากรของจังหวัดยะลา มีจำนวน 545,243 คน

โครงสร้างประชากร

ประชากรอายุ 15 ปีขึ้นไป
(379,865 คน)



ผู้อยู่ในกำลังแรงงาน
(262,085 คน)

ผู้อยู่ไม่ในกำลังแรงงาน
(117,780 คน)

ผู้มีงานทำ
(257,560 คน)

ผู้ว่างงาน
(4,525 คน)

ผู้รอดฤดูกาล
(- คน)

ทำงานบ้าน
(33,372 คน)

เรียนหนังสือ
(44,127 คน)

เด็ก/ชรา/ป่วย
(34,918 คน)

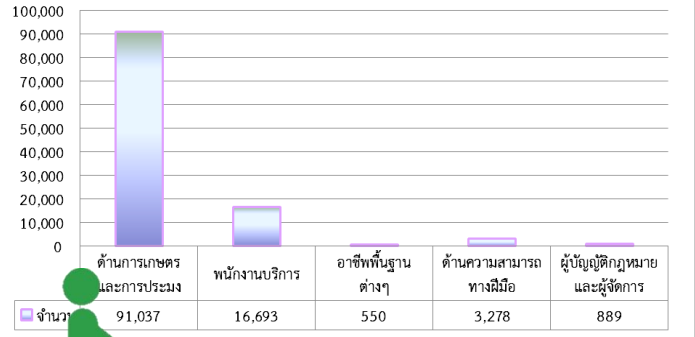
อื่นๆ
(5,363 คน)

ที่มา : สำนักงานสถิติจังหวัดยะลา
ข้อมูล ไตรมาส 2 ปี 2565 (ม.ย. - มิ.ย. 65)

แรงงานนอกระบบ

แรงงานนอกระบบจังหวัดยะลา ปี 2564

มีผู้ทำงานเป็นแรงงานนอกระบบ จำนวน 113,050 คน
โดยอาชีพที่มีการทำงานนอกระบบสูงสุด คือ ด้านเกษตรกรรมและด้านประมง

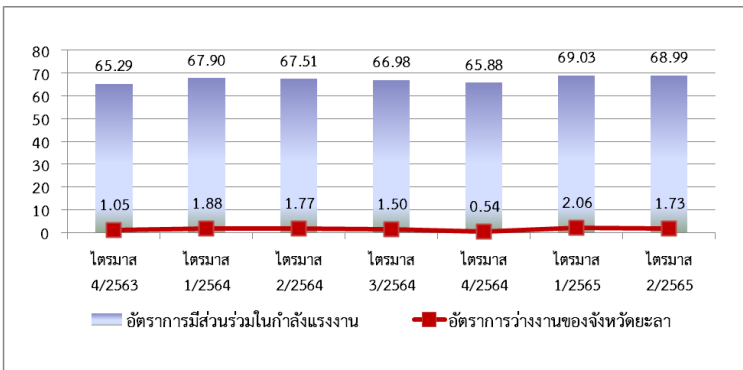


ที่มา : สำนักงานสถิติจังหวัดยะลา

การมีส่วนร่วมของแรงงาน

อัตราการมีส่วนร่วม ร้อยละ 68.99 ลดลงจากไตรมาสก่อน

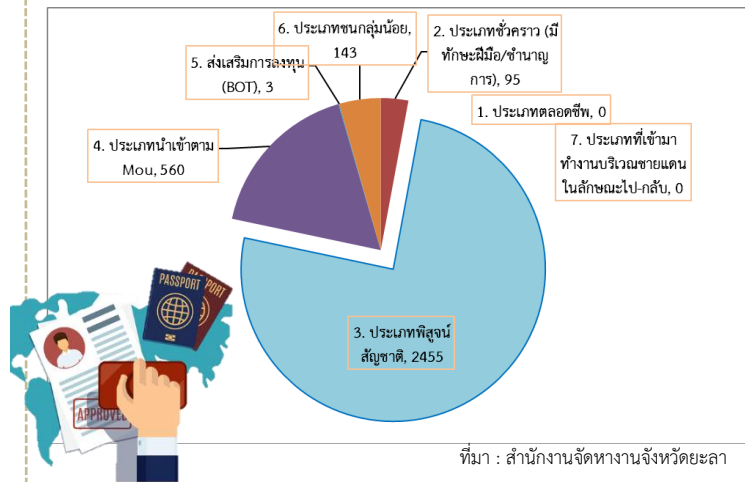
อัตราการว่างงาน ร้อยละ 1.73 มีจำนวนลดลงจากไตรมาสก่อนหน้า



ที่มา : สำนักงานสถิติจังหวัดยะลา

แรงงานต่างด้าว

คนต่างด้าวที่ได้รับอนุญาตทำงาน จำนวน 3,256 คน
จำนวนคนต่างด้าวที่ได้รับอนุญาตทำงาน จำนวน 3,256 คน



ที่มา : สำนักงานจัดหางานจังหวัดยะลา

ความต้องการแรงงาน

นายจ้างมีความต้องการแรงงาน 522 คน
ตำแหน่งที่นายจ้างต้องการ 3 อันดับแรก

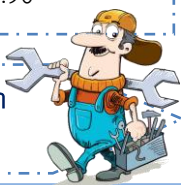
เสมียน เจ้าหน้าที่ 236 อัตรา
ร้อยละ 45.21



อาชีพงานพื้นฐาน 130 อัตรา
ร้อยละ 24.90



ช่างเทคนิค 61 อัตรา
ร้อยละ 11.68



อายุและวุฒิการศึกษาที่นายจ้างต้องการ 3 อันดับแรก

◇ ช่วงอายุ 18-24 ปี = 179 อัตรา (ร้อยละ 34.29)
▣ ระดับมัธยมศึกษา = 135 อัตรา (ร้อยละ 25.86)

◇ ช่วงอายุ 25-29 ปี = 124 อัตรา (ร้อยละ 23.75)
▣ ระดับ ปวช. = 112 อัตรา (ร้อยละ 21.45)

◇ ช่วงอายุ 30-39 ปี = 95 อัตรา (ร้อยละ 18.20)
▣ ระดับ ปวส. = 102 อัตรา (ร้อยละ 19.54)

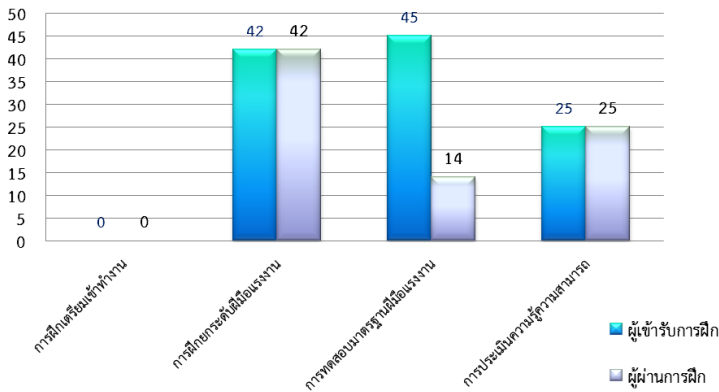
ที่มา : สำนักงานจัดหางานจังหวัดยะลา



สถานการณ์แรงงานจังหวัดยะลา ไตรมาส 3 ปี 2565

การพัฒนาศักยภาพแรงงาน

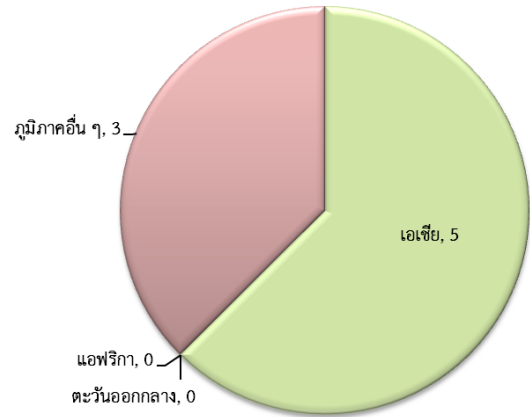
ผู้เข้ารับการฝึก : 112 คน
ผู้ผ่านการฝึก : 81 คน



ที่มา : สถาบันพัฒนาฝีมือแรงงาน 24 ยะลา

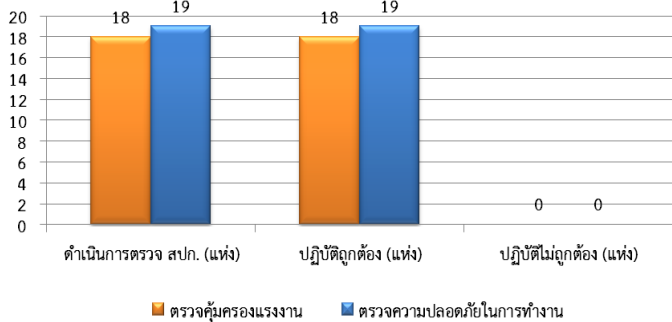
แรงงานไทยในต่างประเทศ

แรงงานไทยในจังหวัดยะลา ที่ได้รับการอนุมัติเดินทางไปทำงานต่างประเทศ
จำแนกตามภูมิภาค จำนวน 8 คน



ที่มา : สำนักงานจัดหางานจังหวัดยะลา

การตรวจคุ้มครองแรงงานและตรวจความปลอดภัยในการทำงาน



ที่มา : สำนักงานสวัสดิการและคุ้มครองแรงงานจังหวัดยะลา

กองทุนประกันสังคม

สถานประกอบการ

จำนวนผู้ประกันตน 240,809 ราย



มาตรา 33
จำนวน 23,823 ราย



มาตรา 39
จำนวน 4,185 ราย



มาตรา 40
จำนวน 212,801 ราย

จำนวน 1,603 แห่ง

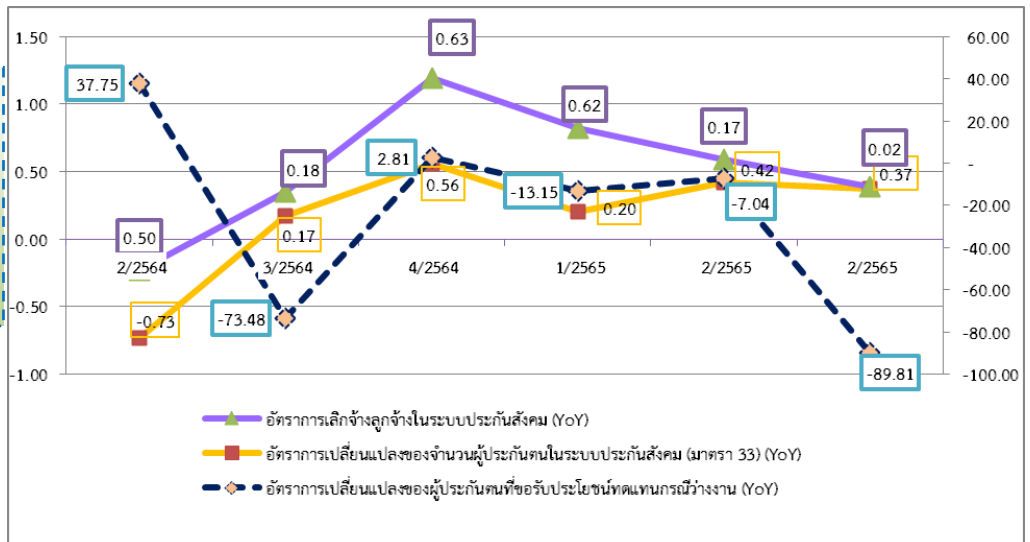
สปก. ต่ำกว่า 50 คน
= 1,511 แห่ง

สปก. 50 ขึ้นไป
= 92 แห่ง

ที่มา : สำนักงานประกันสังคมจังหวัดยะลา

การประกันสังคม

อัตราการเปลี่ยนแปลงของผู้ประกันตนในระบบประกันสังคม (มาตรา 33)
อัตราการเปลี่ยนแปลงของผู้ประกันตนที่ขอรับประโยชน์ทดแทนกรณีว่างงาน
อัตราการเลิกจ้างลูกจ้างในระบบประกันสังคม (YoY)



ที่มา : สำนักงานประกันสังคมจังหวัดยะลา



1) บทสรุปสำหรับผู้บริหาร

สถานการณ์ด้านเศรษฐกิจและแรงงานจังหวัดยะลา ไตรมาส 3 ปี 2565 (กรกฎาคม – กันยายน 2565)

มีรายละเอียดสรุปได้ดังนี้

สภาพเศรษฐกิจโดยรวมของจังหวัดยะลา

แม้สถานการณ์การแพร่ระบาดของโรคติดเชื้อไวรัสโคโรนา 2019 (COVID -19) ในจังหวัดยะลา จะคลี่คลายลงแล้ว แต่จังหวัดยะลา ยังมีมาตรการ DMHTTA เพื่อเฝ้าระวังโรคโควิด-19 อย่างต่อเนื่อง เหล่านี้ยังมีผลกระทบต่อภาคเศรษฐกิจ/ชุมชน/ครัวเรือน และด้านระบบสาธารณสุขของจังหวัดอยู่

สำหรับ เศรษฐกิจของจังหวัดยะลา ไตรมาสที่ 3/2565 “เศรษฐกิจของจังหวัดยะลา ปี 2565 คาดว่าจะขยายตัวร้อยละ 3.49 (โดยมีช่วงคาดการณ์ที่ร้อยละ 3.24 – 3.74) ปรับประมาณการลดลงจากเดือนมิถุนายน 2565 ที่คาดว่าจะขยายตัวร้อยละ 4.11 จากการปรับขึ้นราคาพลังงานและราคาสินค้า ส่งผลให้ภาระค่าใช้จ่ายของประชาชนมีแนวโน้มเพิ่มสูงขึ้น และคาดว่าในปี 2566 เศรษฐกิจจะขยายตัวร้อยละ 1.84” **ผลิตภัณฑ์มวลรวมจังหวัดยะลา** ในปี 2563 มีมูลค่า ณ ราคาประจำปีเท่ากับ 48,816 ล้านบาท โดยมีรายได้เฉลี่ยต่อหัว 102,821 บาท/คน สาขาอุตสาหกรรมที่สำคัญ 5 สาขาอันดับแรก ได้แก่ สาขาเกษตรกรรม การป่าไม้ และการประมง (ร้อยละ 33.6 ของ GPP) รองลงมาได้แก่ สาขาการขนส่ง และการขายปลีก (ร้อยละ 13.1 ของ GPP) สาขาการศึกษา (ร้อยละ 10.3 ของ GPP) สาขาการบริหารราชการ การป้องกันประเทศ และการประกันสังคมภาคบังคับ (ร้อยละ 8.4 ของ GPP) และสาขาการผลิต (ร้อยละ 7.1 ของ GPP)

ดัชนีราคาผู้บริโภคของจังหวัดยะลา เดือนกันยายน 2565 (ปีฐาน 2562 ดัชนีราคาผู้บริโภคของจังหวัดยะลา เท่ากับ 100) มีค่าเท่ากับ 107.2 (เดือนสิงหาคม 2565 เท่ากับ 107.1) **การจดทะเบียนของนิติบุคคลตั้งใหม่** มีจำนวน 30 ราย ทุนจดทะเบียนของนิติบุคคลตั้งใหม่ จำนวน 67.80 ล้านบาท โดยอุตสาหกรรมที่มีการจดทะเบียนสูงสุด คือ การขนส่ง ขายปลีก การซ่อมแซมยานยนต์ฯ ในส่วนการจดทะเบียนโรงงานตั้งใหม่ พบว่า มีจำนวน 2 โรงงาน เงินลงทุน 18 ล้านบาท คนงาน 18 คน และมีผลิตภาพแรงงานของจังหวัดยะลา เท่ากับ 220,690 บาท ต่อคนต่อปี

สถานการณ์แรงงานของจังหวัดยะลา ไตรมาส 3 ปี 2565

จากข้อมูลประชากรในจังหวัดยะลา ของที่ทำการปกครองจังหวัดยะลา พบว่า จังหวัดยะลา มีจำนวนประชากร 545,243 คน แยกเป็นเพศชาย จำนวน 271,320 คน และเพศหญิง จำนวน 273,923 คน

สำหรับไตรมาส 3 ปี 2565 จังหวัดยะลา มีประชากรที่อยู่ในวัยทำงานหรืออายุ 15 ปีขึ้นไป จำนวน 379,865 คน **เป็นผู้อยู่ในกำลังแรงงาน** จำนวน 262,085 คน ประกอบด้วย ผู้มีงานทำ 257,560 คน ผู้ว่างงาน 4,525 คน ในไตรมาสนี้ ไม่มีแรงงานที่รอฤดูกาล และเป็นผู้อยู่นอกกำลังแรงงาน มีจำนวน 117,780 คน

การมีงานทำ สำหรับผู้มีงานทำ จำนวน 257,560 คน พบว่าทำงานในภาคเกษตรกรรม 161,812 คน คิดเป็นร้อยละ 62.83 ของผู้มีงานทำทั้งหมด ส่วนผู้ทำงานนอกภาคเกษตรกรรม มีจำนวน 95,748 คน (คิดเป็นร้อยละ 37.17 ของผู้มีงานทำทั้งหมด) เนื่องจากจังหวัดยะลาเป็นจังหวัดเกษตรกรรม จึงส่งผลให้แรงงานในภาคเกษตรกรรมสูงกว่าแรงงานนอกภาคเกษตรกรรมหรือภาคอุตสาหกรรม โดยกลุ่มผู้ทำงานนอกภาคเกษตรกรรมจะทำงานในอุตสาหกรรม การขนส่ง การขายปลีก มากที่สุด มีจำนวน 36,640 คน คิดเป็นร้อยละ 38.27 ของผู้ทำงานนอกภาคเกษตรกรรมทั้งหมด รองลงมาได้แก่ กิจกรรมโรงแรมและอาหาร จำนวน 15,545 คน คิดเป็นร้อยละ 16.24 การศึกษา จำนวน 9,783 คน คิดเป็นร้อยละ 10.22 การบริหารราชการและป้องกันประเทศ จำนวน 8,091 คน คิดเป็นร้อยละ 8.45 และการก่อสร้าง จำนวน 7,995 คน คิดเป็นร้อยละ 8.35 ของผู้ทำงานนอกภาคเกษตรกรรมทั้งหมด



การว่างงาน พบว่า ประชากรของจังหวัดยะลาที่ว่างงานทั้งสิ้น มีจำนวน 4,525 คน คิดเป็นร้อยละ 1.19 ของผู้มีอายุ 15 ปีขึ้นไป โดยเป็นเพศชาย จำนวน 2,328 คน คิดเป็นร้อยละ 51.45 และเป็นหญิง จำนวน 2,197 คน หรือร้อยละ 48.55 ของผู้ว่างงานทั้งหมด

อัตราการว่างงานของประชากร ซึ่งหมายถึงสัดส่วนของผู้ว่างงานต่อจำนวนประชากรที่อยู่ในกำลังแรงงานรวม พบว่า จังหวัดยะลา มีอัตราการว่างงานร้อยละ 1.73

แรงงานนอกระบบ ปี 2564 พบว่า ปัจจุบัน ผู้มีงานทำอยู่ในแรงงานนอกระบบมีจำนวน 113,050 คน ทั้งนี้ แรงงานนอกระบบเหล่านี้จะทำงานในภาคเกษตรกรรมเป็นส่วนใหญ่ กล่าวคือมีจำนวน 91,387 คน คิดเป็นร้อยละ 80.84 ขณะที่นอกภาคเกษตรกรรมมี 21,663 คน คิดเป็นร้อยละ 19.16 ซึ่งกลุ่มนอกภาคเกษตรกรรมนี้ เมื่อพิจารณา จำแนกตามประเภทอุตสาหกรรม พบว่า อุตสาหกรรมที่มีจำนวนแรงงานนอกระบบสูงสุด 5 อันดับแรก คือ 1) การขายส่ง การขายปลีก การซ่อมแซมยานยนต์ฯ จำนวน 13,034 คน (ร้อยละ 60.17) 2) กิจกรรมที่พักแรมและบริการด้านอาหาร 5,087 คน (ร้อยละ 23.48) 3) การผลิต 1,579 คน (ร้อยละ 7.29) 4) การก่อสร้าง 523 คน (ร้อยละ 2.41) และ 5) กิจกรรมบริการอื่นๆ จำนวน 484 คน (ร้อยละ 2.23)

จากข้อมูลของสำนักงานจัดหางานจังหวัดยะลา พบว่า

การบริการจัดหางานภายในประเทศ ในช่วงไตรมาส 3 ปี 2565 (กรกฎาคม – กันยายน 2565) นายจ้าง/สถานประกอบการได้แจ้งตำแหน่งงานว่าง จำนวน 522 อัตรา โดยมีผู้สมัครงาน 404 คน การบรรจุงาน 483 คน และการบรรจุงานมีอัตราบรรจุงานต่อตำแหน่งงานว่างร้อยละ 92.53 ส่วนตำแหน่งว่างจำแนกตามระดับการศึกษาที่มีความต้องการสูงสุดคือ ระดับมัธยมศึกษา มีความต้องการร้อยละ 25.86 (135 อัตรา) รองลงมาเป็นระดับปวช. (พาณิชย,ช่าง และอื่นๆ) ร้อยละ 21.46 (112 อัตรา) สำหรับอาชีพที่มีการบรรจุงานมากที่สุด คือ เสมียน เจ้าหน้าที่สูงสุด ร้อยละ 45.34 (219 คน) และอุตสาหกรรมที่มีตำแหน่งงานว่างมากที่สุด คือ การขายส่งและการขายปลีก การซ่อมยานยนต์ รถจักรยานยนต์ ร้อยละ 39.08 (204 อัตรา)

ความต้องการแรงงาน ในจังหวัดยะลา ปี 2565 คาดประมาณว่าจะมีความต้องการแรงงานในกลุ่มช่างฝีมือแรงงานมากที่สุด เช่น ช่างยนต์ ช่างไฟฟ้า ช่างเชื่อม ช่างปูน มีความต้องการ 646 คน รองลงมาเป็นพนักงานขับรถ เช่น พนักงานขับรถแทรกเตอร์ พนักงานขับรถไม่ พนักงานขับรถยนต์ พนักงานขับรถเกรต พนักงานขับรถเครน จำนวน 124 คน กรรมกร จำนวน 123 คน และวิศวกรโยธา จำนวน 2 คน

การใช้แรงงานต่างด้าว จำนวนคนต่างด้าวที่ได้รับอนุญาตทำงานคงเหลือจำนวน 3,256 คน จำแนกเป็นกลุ่มต่าง ๆ ดังนี้

1. คนต่างด้าวมาตรา 59 ประเภททั่วไป ได้แก่ คนต่างด้าวที่มีถิ่นที่อยู่ในราชอาณาจักร หรือได้รับอนุญาตให้เข้ามาในราชอาณาจักรเป็นการชั่วคราวตามกฎหมายว่าด้วยคนเข้าเมืองโดยมิใช่ได้รับอนุญาตให้เข้ามาในฐานะนักท่องเที่ยว หรือผู้เดินทางผ่าน และไม่มีลักษณะต้องห้ามตามที่กำหนดในกฎกระทรวง **จำนวน 95 คน**

2. คนต่างด้าวมาตรา 59 พิสูจน์สัญชาติ ได้แก่ คนต่างด้าวสัญชาติเมียนมา ลาว และกัมพูชา ที่หลบหนีเข้าเมือง ได้รับผ่อนผันให้ทำงานและอยู่ในราชอาณาจักรเป็นการชั่วคราว ตามมติคณะรัฐมนตรี ได้ผ่านการพิสูจน์สัญชาติและปรับสถานะการเข้าเมืองถูกกฎหมายเรียบร้อยแล้ว **จำนวน 2,455 คน**

3. คนต่างด้าวมาตรา 59 นำเข้าตาม MOU ได้แก่ คนต่างด้าวสัญชาติเมียนมา ลาว และกัมพูชาที่เข้ามาทำงานตามความตกลงระหว่างรัฐบาลไทย กับ รัฐบาลประเทศต้นทาง **จำนวน 560 คน**

4. คนต่างด้าวมาตรา 62 ประเภทส่งเสริมการลงทุน (BOT) ได้แก่ คนต่างด้าวที่เข้ามาทำงานในราชอาณาจักรตามกฎหมายว่าด้วยการส่งเสริมการลงทุน กฎหมายปิโตรเลียม หรือกฎหมายอื่น **จำนวน 3 คน**

5. คนต่างด้าวมาตรา 63 ประเภทชนกลุ่มน้อย ได้แก่ คนต่างด้าวที่ไม่ได้รับสัญชาติไทยตามกฎหมายว่าด้วยสัญชาติ และกระทรวงมหาดไทยได้ออกเอกสารเพื่อรอพิสูจน์สถานะยื่นขอใบอนุญาตทำงาน **จำนวน 143 คน**





แรงงานไทยต่างประเทศ ในไตรมาส 3 ปี 2565 พบว่า จังหวัดยะลามีแรงงานไทยที่มาจากทะเบียนแจ้งความประสงค์เดินทางไปทำงานต่างประเทศ จำนวน 8 คน เมื่อจำแนกตามระดับการศึกษา เป็นการศึกษาในระดับมัธยมศึกษา 1 คน และระดับปริญญาตรี 7 คน ในส่วนของแรงงานไทยที่ได้รับอนุญาตเดินทางไปทำงานต่างประเทศโดยจำแนกตามวิธีการเดินทาง มีจำนวนทั้งสิ้น 8 คน พบว่า เป็นการเดินทางไปทำงานโดยวิธี Re-Entry คือกลับไปทำงานอีกครั้งหนึ่งโดยการต่ออายุสัญญา

ข้อมูลของสถาบันพัฒนาฝีมือแรงงาน 24 ยะลา พบว่า

การพัฒนาศักยภาพแรงงาน ในไตรมาส 3 ปี 2565 มีการฝึกยกระดับฝีมือแรงงาน จำนวน 1 กลุ่มอาชีพ ได้แก่ กลุ่มอาชีพช่างไฟฟ้าอิเล็กทรอนิกส์ คอมพิวเตอร์ จำนวนผู้เข้ารับการฝึก 42 คน ผ่านการฝึกยกระดับฝีมือแรงงาน ทั้งหมด 42 คน คิดเป็นร้อยละ 100.00 **การประเมินความรู้ความสามารถ** ในจังหวัดยะลา พบว่า ในไตรมาสนี้ มีการประเมินความรู้ความสามารถ จำนวน 1 กลุ่มอาชีพ ได้แก่ ช่างไฟฟ้าอิเล็กทรอนิกส์ คอมพิวเตอร์ จำนวน 42 คน ผ่านการประเมินความรู้ความสามารถ จำนวน 42 คน คิดเป็นร้อยละ 100.00 **การทดสอบมาตรฐานฝีมือแรงงาน** ในจังหวัดยะลา พบว่า ในไตรมาสนี้ มีการทดสอบมาตรฐานฝีมือแรงงาน จำนวน 1 กลุ่มอาชีพ ได้แก่ ช่างไฟฟ้าอิเล็กทรอนิกส์ คอมพิวเตอร์ จำนวน 45 คน ผ่านการทดสอบมาตรฐานฝีมือแรงงาน จำนวน 14 คน คิดเป็นร้อยละ 31.11

ข้อมูลสำนักงานสวัสดิการและคุ้มครองแรงงานจังหวัดยะลา พบว่า

การคุ้มครองแรงงาน จากการตรวจสถานประกอบการทั้งสิ้น 18 แห่ง มีลูกจ้างที่ผ่านการตรวจ จำนวน 188 คน สถานประกอบการที่ตรวจส่วนใหญ่เป็นสถานประกอบการที่มีขนาดลูกจ้าง 10 - 19 คน คิดเป็นร้อยละ 72.22 (13 แห่ง) ของการตรวจแรงงานทั้งหมด และไม่พบสถานประกอบการที่ปฏิบัติไม่ถูกต้องในไตรมาสนี้

การตรวจความปลอดภัยในการทำงาน มีการตรวจความปลอดภัยในสถานประกอบการทั้งสิ้น 19 แห่ง ลูกจ้างที่ผ่านการตรวจ จำนวน 449 คน พบว่า ไม่มีสถานประกอบการที่ปฏิบัติไม่ถูกต้องตามกฎหมายความปลอดภัย

การประสบอันตราย/เจ็บป่วยเนื่องจากการทำงาน จังหวัดยะลา มีการประสบอันตรายหรือเจ็บป่วยเนื่องจากการทำงาน จำนวน 35 คน โดยประเภทของความร้ายแรง พบว่า หายงานเกิน 3 วัน จำนวน 17 คน หรือร้อยละ 48.57 หายงานไม่เกิน 3 วัน จำนวน 17 คน หรือร้อยละ 48.57 และสูญเสียอวัยวะบางส่วน จำนวน 1 คน (ร้อยละ 2.86) ไม่มีผู้ทุพพลภาพ และตาย

การเกิดข้อเรียกร้อง/ข้อพิพาทแรงงานและข้อขัดแย้งภายในจังหวัด จังหวัดยะลา ไม่มีการจดทะเบียนองค์การนายจ้าง และองค์การลูกจ้าง รวมทั้งไม่มีข้อร้องเรียน/ข้อพิพาทแรงงานและข้อขัดแย้งใดๆ เกิดขึ้นภายในจังหวัด แสดงให้เห็นว่าความสัมพันธ์ระหว่างนายจ้างและลูกจ้าง ของแรงงานจังหวัดยะลาอยู่ในระดับดีมาก

การเลิกจ้างแรงงาน สถานประกอบกิจการในจังหวัดยะลา ในไตรมาส 3 ปี 2565 พบว่า มีสถานประกอบการที่เลิกกิจการ จำนวน 25 แห่ง และลูกจ้างถูกเลิกจ้าง 120 คน โดยเป็นสถานประกอบกิจการร้านค้าเบ็ดเตล็ดการค้าอื่นๆ จำนวน 6 แห่ง คิดเป็นร้อยละ 24.00 ของสถานประกอบการที่เลิกกิจการทั้งหมด ลูกจ้างที่ถูกเลิกจ้าง 54 คน คิดเป็นร้อยละ 45.00 ของลูกจ้างที่ถูกเลิกจ้างทั้งหมด รองลงมาเป็นประเภทกิจการการก่อสร้าง จำนวน 6 แห่ง (ร้อยละ 24.00) ลูกจ้างที่ถูกเลิกจ้าง จำนวน 31 คน (ร้อยละ 25.83) อื่น ๆ จำนวน 6 แห่ง (ร้อยละ 24.00) ลูกจ้างที่ถูกเลิกจ้าง จำนวน 24 คน (ร้อยละ 20.00) ประเภทกิจการร้านอาหาร โรงแรมห้องเช่า จำนวน 6 แห่ง ลูกจ้างที่ถูกเลิกจ้าง 9 คน (ร้อยละ 7.50) และสถาบันการเงินบริการด้านธุรกิจจำนวน 1 แห่ง ลูกจ้างที่ถูกเลิกจ้าง 2 คน (ร้อยละ 1.67)

การสวัสดิการ ในช่วงไตรมาสที่ 3 ปี 2565 มีการส่งเสริมให้ความรู้เกี่ยวกับสวัสดิการเพื่อแรงงาน ครอบครัว และสังคม จำนวน 13 แห่ง ลูกจ้างที่เกี่ยวข้อง จำนวน 679 คน



จากข้อมูลของสำนักงานประกันสังคมจังหวัดยะลา พบว่า

การประกันสังคม ข้อมูล ณ เดือนกันยายน 2565

1. กองทุนประกันสังคม จังหวัดยะลา มีสถานประกอบการที่เข้าสู่ระบบประกันสังคมจำนวน 1,603 แห่ง โดยเป็นภาคเอกชน จำนวน 1,422 แห่ง และส่วนราชการ จำนวน 181 แห่ง ผู้ประกันตน 240,809 คน จำแนกเป็น มาตรา 33 จำนวน 23,823 คน มาตรา 39 จำนวน 4,185 คน และมาตรา 40 จำนวน 212,801 คน และจังหวัดยะลา มีสถานพยาบาลในสังกัดประกันสังคมที่เป็นสถานพยาบาลของรัฐบาล จำนวน 2 แห่ง คือ โรงพยาบาลศูนย์ยะลา และโรงพยาบาลเบตง

2. กองทุนเงินทดแทน มีสถานประกอบการและลูกจ้างที่อยู่ในข่ายกองทุนเงินทดแทน จำนวน 1,630 แห่ง ลูกจ้าง จำนวน 23,869 คน ส่วนใหญ่เป็นสถานประกอบการ ขนาด 1-4 คน จำนวน 773 แห่ง หรือร้อยละ 47.42 ของสถานประกอบการในกองทุนเงินทดแทนทั้งหมด

