

รายงานดัชนีชี้วัดคุณภาพชีวิตแรงงานนอกระบบ  
กลุ่มอาชีพฟรีแลนซ์/อิสระ จากการสำรวจข้อมูล  
แรงงานนอกระบบ ปี 2564



กระทรวงแรงงาน  
สำนักงานปลัดกระทรวงแรงงาน

รายงานผลการจัดทำดัชนีชี้วัดคุณภาพชีวิตแรงงานนอกระบบ  
กลุ่มอาชีพฟรีแลนซ์/อิสระ  
จากการสำรวจข้อมูลแรงงานนอกระบบ ปี 2564

ปีที่พิมพ์ 2565

ครั้งที่พิมพ์ 1

จัดทำโดย กระทรวงแรงงาน

สำนักงานปลัดกระทรวงแรงงาน

กองเศรษฐกิจการแรงงาน

โทรศัพท์ 0 2232 1380

ไปรษณีย์อิเล็กทรอนิกส์ : [labourecon.nss@mol.mail.go.th](mailto:labourecon.nss@mol.mail.go.th)

ISBN (e-book) : 978-616-555-214-1

# ดัชนีชี้วัดคุณภาพชีวิตแรงงานนอกระบบ กลุ่มอาชีพฟรีแลนซ์/อิสระ จากการสำรวจข้อมูลแรงงานนอกระบบ ปี 2564

ดัชนีชี้วัดคุณภาพชีวิตรวมทุกด้าน 46.40 คะแนน

ดัชนีชี้วัดคุณภาพชีวิต  
แต่ละด้าน (คะแนน)

1. ด้านสังคม 49.21

(สภาพความเป็นอยู่, ปัญหาในที่ทำงาน, ฯลฯ)



2. ด้านการทำงาน 46.60

(ระยะเวลาที่ทำงาน, ปัญหาในอาชีพหลัก, ฯลฯ)



3. ด้านสภาพแวดล้อม 46.17

(บริเวณที่พักอาศัย, น้ำประปา, ไฟฟ้า, ขยะ, มลพิษ, ระบบขนส่งสาธารณะ, ฯลฯ)



4. ด้านเศรษฐกิจ 45.16

(รายได้, คนที่ร่วมใช้จ่าย, ภาระหนี้สิน, ฯลฯ)



5. ด้านอื่นๆ 44.41

(เวลาว่างกับเวลาส่วนตัว, ความสำเร็จในชีวิต, การยอมรับ ฯลฯ)



6. ด้านสุขภาพ 44.36

(สภาพร่างกาย, โรคประจำตัว, ปัญหาสุขภาพ ฯลฯ)



7. ด้านความปลอดภัย 44.14

(บาดเจ็บ, เหตุการณ์ไม่ปลอดภัยต่อชีวิตและทรัพย์สิน, ฯลฯ)



8. ด้านความพร้อม 43.73

(ใช้ภาษา, อินเทอร์เน็ต, ทักษะอาชีพ ฯลฯ)



ให้ความสำคัญกับคุณภาพชีวิตด้านต่างๆ กลุ่มฟรีแลนซ์/อิสระ ดังนี้

1. ด้านการทำงาน  
(ร้อยละ 24.11)

2. ด้านสังคม  
(ร้อยละ 21.44)

3. ด้านสภาพแวดล้อม  
(ร้อยละ 12.44)

4. ด้านเศรษฐกิจ  
(ร้อยละ 10.66)

5. ด้านสุขภาพ  
(ร้อยละ 8.99)

6. ด้านความพร้อม  
(ร้อยละ 8.16)

7. ด้านอื่นๆ  
(ร้อยละ 7.37)

8. ด้านความปลอดภัย  
(ร้อยละ 6.82)

คุณลักษณะแรงงานนอกระบบ กลุ่มอาชีพฟรีแลนซ์/อิสระ (ร้อยละ)

เพศ (ร้อยละ)



หญิง (54.70)



ชาย (45.30)

ภูมิภาค

1. ตะวันออกเฉียงเหนือ (705 คน)

2. ใต้ (439 คน)

3. เหนือ (408 คน)

4. กทม. ปริมณฑล (315 คน)

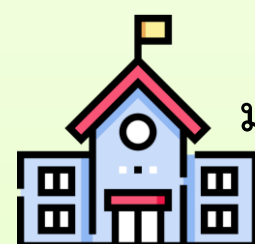
5. ตะวันออก (182 คน)

6. ตะวันตก (150 คน)

7. กลาง (60 คน)

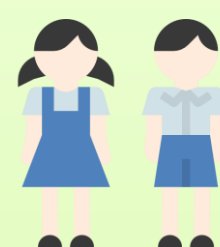
การศึกษา 3 ลำดับแรก

ร้อยละ



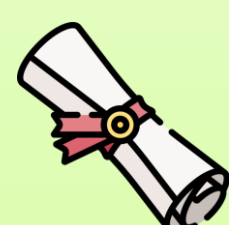
ม.ปลาย/ปวช. หรือเทียบเท่า

(28.88)



ป.ตรี

(20.05)



ประถมศึกษา

(18.96)

ช่วงอายุ (ร้อยละ)



20 - 59 ปี

(85.45)



60 ปี ขึ้นไป

(8.30)



น้อยกว่า 20 ปี

(6.25)

# ผลการวิเคราะห์ปัญหาของกลุ่มอาชีพฟรีแลนซ์/อิสระ จากการสำรวจข้อมูลแรงงานนอกระบบ ปี 2564

ไม่มีปัญหาด้านแรงงาน ร้อยละ 68.06

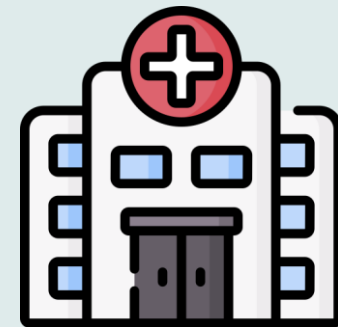
ไม่มีปัญหาจากการประกอบอาชีพ ร้อยละ 77.54

มีปัญหาด้านแรงงาน 31.94 (ร้อยละ)

มีปัญหาจากการประกอบอาชีพ 22.46 (ร้อยละ)



1 ไม่มีงานทำอย่างต่อเนื่อง  
( 64.02 )



1 ไม่ได้รับสวัสดิการ  
( 72.18 )



2 ค่าตอบแทน  
( 36.94 )



2 ได้รับค่าตอบแทนล่าช้า  
( 16.15 )



3 ขาดทักษะฝีมือทั่วไป  
( 30.51 )



3 ไม่สามารถหยุดงานได้  
( 13.42 )



4 ขาดทักษะฝีมือด้านเทคโนโลยี  
และนวัตกรรม ( 18.74 )



4 ไม่ได้รับค่าตอบแทน  
ตามที่ตกลงกันไว้  
( 9.34 )



5 ไม่รู้สิทธิตามกฎหมาย  
( 13.00 )



6 สภาพแวดล้อมในการทำงาน  
( 10.53 )



5 อื่นๆ  
( 6.42 )



7 การรวมกลุ่มอาชีพ  
( 8.62 )



8 ไม่มีความปลอดภัยในการทำงาน  
( 7.11 )



6 ชั่วโมงการทำงานมากเกินไป  
( 6.23 )

# ผลการวิเคราะห์ความต้องการความช่วยเหลือจากภาครัฐ

## ของกลุ่มอาชีพฟรีแลนซ์/อิสระ

### จากการสำรวจข้อมูลแรงงานนอกระบบ ปี 2564



## คำนำ

สำนักงานปลัดกระทรวงแรงงาน ได้ดำเนินโครงการจัดทำดัชนีชี้วัดคุณภาพชีวิตแรงงานนอกระบบ และสำรวจข้อมูลแรงงานนอกระบบ ปีงบประมาณ พ.ศ. 2564 กำหนดเป้าหมายการสำรวจและบันทึกข้อมูลตามข้อมูลการสำรวจแรงงานนอกระบบปี 2562 ของสำนักงานสถิติแห่งชาติ รวมทั้งสิ้น 189,656 คน เพื่อสำรวจข้อมูลแรงงานนอกระบบรายทะเบียนให้กระทรวงแรงงานมีข้อมูลที่มีความถูกต้องสมบูรณ์ และมีข้อมูลที่น่าไปใช้ประโยชน์ในเชิงวิเคราะห์ข้อมูลแรงงานนอกระบบสอดคล้องตามบริบทแต่ละพื้นที่ นอกจากนี้เพื่อบูรณาการและเชื่อมโยงฐานข้อมูลระหว่างหน่วยงานภาครัฐและเอกชนรองรับการใช้ข้อมูลทั้งบุคลากรในหน่วยงานสังกัดกระทรวงแรงงาน ส่วนกลาง ส่วนภูมิภาค และหน่วยงานที่เกี่ยวข้องสานต่อนโยบายรัฐบาล เพื่อยกระดับคุณภาพชีวิตแรงงานนอกระบบให้ดียิ่งขึ้น ซึ่งเครื่องมือที่ใช้ในการสำรวจอาศัยแบบสำรวจที่ดำเนินการโดยสำนักงานศูนย์วิจัยและให้คำปรึกษาแห่งมหาวิทยาลัยธรรมศาสตร์ ที่ได้จัดทำโครงการจัดทำดัชนีชี้วัดคุณภาพชีวิตแรงงานนอกระบบ และการสำรวจข้อมูลแรงงานนอกระบบ ปีงบประมาณ พ.ศ. 2562 ภายใต้กรอบแนวคิดในการศึกษาคุณภาพชีวิตแรงงานนอกระบบที่ครอบคลุม 8 ด้าน ได้แก่ 1) ด้านเศรษฐกิจ 2) ด้านสังคม 3) ด้านสุขภาพ 4) ด้านความปลอดภัย 5) ด้านสภาพแวดล้อม 6) ด้านการทำงาน 7) ด้านความพร้อมและศักยภาพ และ 8) ด้านอื่น ๆ โดยมีประเด็นในการสำรวจ ได้แก่ ข้อมูลเกี่ยวกับผู้ตอบแบบสอบถาม ข้อมูลเกี่ยวกับคุณภาพชีวิตแรงงานนอกระบบ ข้อมูลเกี่ยวกับการได้รับความคุ้มครองและหลักประกันทางสังคม ข้อมูลเกี่ยวกับความพร้อมและศักยภาพของแรงงานนอกระบบ ข้อมูลเกี่ยวกับปัญหาด้านแรงงาน และข้อมูลเกี่ยวกับความต้องการการช่วยเหลือจากภาครัฐ

ดังนั้น สำนักงานปลัดกระทรวงแรงงาน จึงจัดทำรายงานในกลุ่มอาชีพฟรีแลนซ์/อิสระ เพื่อศึกษาคุณภาพชีวิตแรงงานนอกระบบครอบคลุม 8 ด้าน ในระดับภูมิภาคโดยการจำแนกตามภูมิภาค 7 ภูมิภาค ได้แก่ ภาคเหนือ ภาคตะวันออกเฉียงเหนือ ภาคกลาง ภาคตะวันออก ภาคตะวันตก ภาคใต้ และกรุงเทพมหานครและปริมณฑล หวังว่าข้อมูลผลการจัดทำดัชนีชี้วัดคุณภาพชีวิตแรงงานนอกระบบ และการสำรวจข้อมูลแรงงานนอกระบบที่เผยแพร่ฉบับนี้ จะเป็นประโยชน์แก่หน่วยงานที่เกี่ยวข้องสำหรับการกำหนดนโยบายและการวางแผนการบริหารจัดการแรงงานนอกระบบต่อไป

## บทสรุปผู้บริหาร

### ข้อมูลทั่วไปของกลุ่มอาชีพฟรีแลนซ์/อิสระ

ข้อมูลทั่วไปของแรงงานนอกระบบที่สำรวจจำนวน 2,289 คน พบว่า กลุ่มอาชีพฟรีแลนซ์/อิสระส่วนใหญ่เป็นเพศหญิง มีสถานภาพโสด มีอายุอยู่ในช่วงวัยแรงงานระหว่าง 20 - 59 ปี ร้อยละ 28.28 ของกลุ่มอาชีพฟรีแลนซ์/อิสระที่สำรวจจบการศึกษาระดับมัธยมศึกษาตอนปลาย/ปวช. หรือเทียบเท่า ส่วนใหญ่มีอาชีพหลักเพียงอาชีพเดียว และไม่เคยทำงานหรือประกอบอาชีพอื่นมาก่อน สำหรับกลุ่มอาชีพฟรีแลนซ์/อิสระที่เคยทำงานในระบบมาก่อนส่วนใหญ่เคยเป็นพนักงานบริษัทเอกชน โดยให้เหตุผลการเปลี่ยนงานมาเป็นแรงงานนอกระบบ คือ ต้องการอิสระ ซึ่งส่วนใหญ่ต้องการทำงานในระบบหรือองค์กรที่มีสวัสดิการ

### คุณภาพชีวิตของกลุ่มอาชีพฟรีแลนซ์/อิสระ

**ด้านเศรษฐกิจ** พบว่า กลุ่มอาชีพฟรีแลนซ์/อิสระที่สำรวจ ส่วนใหญ่ร้อยละ 43.34 มีรายได้ต่ำกว่า 9,000 บาทต่อเดือน มีคนที่ร่วมใช้จ่าย จำนวน 2 คน ร้อยละ 57.36 มีรายได้ไม่เพียงพอกับรายจ่าย นอกจากนี้ ร้อยละ 43.38 มีภาระหนี้สินซึ่งส่วนใหญ่มาจากการกู้ยืมเงินในระบบ จากการสำรวจพบว่ารายได้จากการทำงาน (เพียงอย่างเดียว) ของกลุ่มอาชีพฟรีแลนซ์/อิสระโดยเฉลี่ยแล้ว อยู่ที่ 10,792.44 บาทต่อเดือน ร้อยละ 39.25 ได้รับรายได้เป็นรายงวด/รายครั้ง โดยร้อยละ 58.71 ระบุว่ารายได้จากการทำงานที่ได้รับมีความคุ้มค่า สำหรับผู้ที่ระบุว่ารายได้ไม่คุ้มค่า เนื่องจากเห็นว่าได้กำไรน้อย/รายได้น้อย รองลงมาคือระบุว่าทำงานหนักเกินไป เมื่อสอบถามถึงเป้าหมายความสำเร็จในการทำงานในแต่ละวันส่วนใหญ่ ร้อยละ 78.43 ระบุว่าไม่ได้ตั้งเป้าหมาย มีเพียงร้อยละ 21.57 ที่ตั้งเป้าหมาย และส่วนใหญ่ของผู้ที่ตั้งเป้าหมาย ร้อยละ 72.85 ระบุว่าทำงานได้สำเร็จตามที่ตั้งเป้าหมายไว้

**ด้านสังคม** พบว่า กลุ่มอาชีพอาชีพฟรีแลนซ์/อิสระ ส่วนใหญ่มีที่อยู่อาศัยเป็นของตนเอง ไม่ต้องผ่อนชำระ ร้อยละ 50.33 และเกือบทั้งหมด ร้อยละ 96.64 ไม่เคยมีปัญหาทะเลาะหรือขัดแย้งกับใคร

**ด้านสุขภาพ** พบว่า กลุ่มอาชีพฟรีแลนซ์/อิสระที่สำรวจ ส่วนใหญ่แล้วมีสภาพร่างกายปกติ มีเพียงร้อยละ 0.44 ที่มีความพิการ กลุ่มผู้ตอบแบบสอบถามส่วนใหญ่ระบุว่าการทำงานไม่ทำให้มีปัญหาสุขภาพ มีเพียงร้อยละ 14.27 ที่มีปัญหาสุขภาพจากการทำงาน ส่วนใหญ่ระบุว่ามีความปวดเมื่อย

**ด้านความปลอดภัย** พบว่า กลุ่มอาชีพฟรีแลนซ์/อิสระที่สำรวจ ร้อยละ 97.07 ไม่เคยได้รับบาดเจ็บจากการปฏิบัติงาน และร้อยละ 99.21 ไม่เคยประสบเหตุการณ์ความปลอดภัยต่อชีวิตและทรัพย์สิน มีเพียง ร้อยละ 0.79 ที่เคยประสบเหตุการณ์ โดยผู้ที่เคยประสบเหตุการณ์ส่วนใหญ่ระบุว่า เคยโดนลักทรัพย์

**ด้านสภาพแวดล้อม** พบว่า ความพึงพอใจในด้านสภาพแวดล้อมของพื้นที่อาศัยอยู่ในปัจจุบัน สรุปดังนี้ มีความพึงพอใจในระดับมากต่อบริเวณที่พักอาศัยมีไฟฟ้าใช้เพียงพอต่อความต้องการ มีน้ำประปาที่มีคุณภาพและเพียงพอต่อการอุปโภคบริโภค มีความสะดวกความสะอาดในการเข้าถึงบริการสาธารณะ เช่น โรงพยาบาล สถานีตำรวจ เป็นต้น และมีสภาพของถนนที่ดีหรือมีระบบขนส่งสาธารณะที่สะดวกต่อการเดินทางตามลำดับ ทั้งนี้ ผู้ตอบแบบสอบถามส่วนใหญ่ตอบว่ามีความพึงพอใจในระดับปานกลางต่อบริเวณที่พักอาศัยมีการจัดการปัญหาขยะ น้ำเสีย และมลพิษทางอากาศอย่างเหมาะสม และมีความปลอดภัยจากยาเสพติดและอาชญากรรม ตามลำดับ

**ด้านการทำงาน** ส่วนใหญ่ระบุว่า ไม่มีปัญหาจากการประกอบอาชีพ สำหรับผู้ที่มีปัญหา ส่วนใหญ่คือ การไม่มีสวัสดิการ นอกจากนี้พบว่าระยะเวลาในการทำงานของอาชีพฟรีแลนซ์/อิสระ โดยเฉลี่ยอยู่ที่ 8.25 ชั่วโมงต่อวัน ภาคกลางมีชั่วโมงการทำงานมากที่สุด

**ด้านความพร้อมและศักยภาพ** พบว่า ส่วนใหญ่มีทักษะในการใช้ภาษาไทยได้ในระดับมาก แต่ไม่สามารถใช้ภาษาต่างประเทศเพื่อเป็นภาษาที่สองในการฟัง พูด อ่าน และเขียนได้อย่างดี นอกจากนี้สามารถใช้อินเทอร์เน็ตและสืบค้นข้อมูล และใช้โปรแกรม/แอปพลิเคชันเพื่อเป็นช่องทางในการสร้างรายได้ในระดับปานกลาง

เมื่อพิจารณาด้านทักษะความพร้อมของการทำงานในสาขาอาชีพ พบว่า ผู้มีทักษะในสาขาอาชีพช่าง ร้อยละ 15.55 ส่วนใหญ่มีความสามารถในงานซ่อม ผู้มีทักษะในสาขาอาชีพไฟฟ้า ร้อยละ 8.52 ส่วนใหญ่มีความสามารถในงานไฟฟ้า ผู้มีทักษะในสาขาอาชีพศิลปะ ร้อยละ 9.57 ส่วนใหญ่ชำนาญในงานตัดเย็บ ผู้มีทักษะในสาขาอาชีพภาคบริการ ร้อยละ 22.85 ส่วนใหญ่มีความชำนาญในงานแม่บ้าน ผู้มีทักษะในสาขาอาชีพเทคโนโลยีสารสนเทศ ร้อยละ 16.56 ส่วนใหญ่มีความชำนาญในการใช้อินเทอร์เน็ตในการสืบค้นข้อมูล และพบว่าผู้มีทักษะอาชีพช่างส่วนใหญ่อยู่ในภาคตะวันตก

เมื่อพิจารณาข้อมูลศักยภาพและความพร้อมของแรงงานนอกระบบจำแนกตามภูมิภาค พบว่า ภูมิภาคที่มีความพร้อมและศักยภาพในการทำงานสูงสุด ได้แก่ ภาคกลาง รองลงมา ได้แก่ ภาคเหนือ ภาคตะวันออกเฉียงเหนือ ภาคตะวันตก กรุงเทพมหานครและปริมณฑล ภาคใต้ และภาคตะวันออก ตามลำดับ

**ด้านอื่น ๆ** พบว่า ใน 1 วันทำงาน มีเวลางานโดยเฉลี่ย 8.22 ชั่วโมง อีก 7.90 ชั่วโมง เป็นเวลาพักผ่อน/นอน ซึ่งเกือบจะทั้งหมด ร้อยละ 93.27 มีเวลาสำหรับพักผ่อนหรือทำกิจกรรมอื่นๆ นอกเหนือจากการทำงาน ร้อยละ 95.48 ระบุว่ามีเวลางานกับเวลาส่วนตัวที่เหมาะสมและเพียงพอ ร้อยละ 95.25 ไม่เคยโดนดูถูกหรือไม่ได้รับการยอมรับจากการทำงาน และร้อยละ 39.75 มองว่าความสำเร็จในชีวิตทำงานในอนาคตคือมีรายได้เพิ่มขึ้น และร้อยละ 42.59 ระบุว่าไม่ได้ตั้งเป้าหมายความสำเร็จในชีวิตการทำงาน

#### **การได้รับการคุ้มครองและหลักประกันทางสังคม**

ส่วนใหญ่ไม่ได้รับความคุ้มครองและหลักประกันทางสังคมที่ดำเนินการโดยภาครัฐ และไม่ได้เป็นสมาชิกกองทุนที่ดำเนินการโดยภาครัฐ สำหรับความคุ้มครองจากกองทุนที่ดำเนินการโดยภาคเอกชนนั้น ส่วนใหญ่ตอบว่าไม่ได้เป็นสมาชิก และไม่ได้เป็นสมาชิกกลุ่มอาชีพต่าง ๆ

#### **ปัญหาด้านแรงงานของกลุ่มอาชีพฟรีแลนซ์/อิสระ**

ปัญหาด้านแรงงานของกลุ่มอาชีพฟรีแลนซ์/อิสระที่สำรวจ พบว่า ร้อยละ 68.06 ไม่มีปัญหาด้านแรงงาน สำหรับคนที่ตอบว่ามีปัญหาด้านแรงงาน พบว่า ส่วนใหญ่มีปัญหาเรื่องการไม่มีงานทำอย่างต่อเนื่อง รองลงมา ได้แก่ ค่าตอบแทน ขาดทักษะฝีมือทั่วไป ขาดทักษะฝีมือด้านเทคโนโลยีและนวัตกรรม และไม่รู้สิทธิด้านกฎหมาย ตามลำดับ

#### **ความต้องการการช่วยเหลือจากภาครัฐของกลุ่มอาชีพฟรีแลนซ์/อิสระ**

ส่วนใหญ่ร้อยละ 67.10 ไม่เคยใช้บริการหน่วยงานสังกัดกระทรวงแรงงาน สำหรับผู้ที่เคยใช้บริการฯ ส่วนใหญ่ใช้บริการสำนักงานแรงงานจังหวัด/ศูนย์บริการร่วมกระทรวงแรงงาน สำนักงานประกันสังคมจังหวัด สำนักงานจัดหางานจังหวัด สถาบัน/ศูนย์พัฒนาฝีมือแรงงานจังหวัด และสำนักงานสวัสดิการและคุ้มครองแรงงานจังหวัด ตามลำดับ

สำหรับความต้องการความช่วยเหลือจากภาครัฐ 5 ลำดับแรก ต้องการความช่วยเหลือด้านทุนในการประกอบอาชีพมากที่สุด รองลงมา ได้แก่ ความต่อเนื่องในการทำงาน อาชีพเสริม ให้ข้อมูลข่าวสารด้านแรงงาน และพัฒนาฝีมือทั่วไป ตามลำดับ

## การมีสวัสดิการและการมีรายได้ที่เพียงพอกับค่าใช้จ่ายของกลุ่มอาชีพฟรีแลนซ์/อิสระ

กลุ่มแรงงานที่ได้รับสวัสดิการจะมีความแตกต่างของจำนวนแรงงานที่มีรายได้เพียงพอกับค่าใช้จ่ายกับจำนวนแรงงานที่มีรายได้ไม่เพียงพอกับรายจ่ายในจำนวนที่น้อยกว่ากลุ่มแรงงานที่ไม่ได้รับสวัสดิการอย่างมีนัยสำคัญ กล่าวคือ กลุ่มแรงงานที่ได้รับสวัสดิการมีรายได้เพียงพอ ร้อยละ 44.94 และมีรายได้ไม่เพียงพอ ร้อยละ 55.06 ผลต่างร้อยละ -10.12 กลุ่มแรงงานที่ไม่ได้รับสวัสดิการมีรายได้เพียงพอกับค่าใช้จ่าย ร้อยละ 30.73 รายได้ไม่เพียงพอ ร้อยละ 69.27 ผลต่างมากกว่าถึงร้อยละ -38.54 ซึ่งแสดงให้เห็นว่าการที่แรงงานนอกระบบไม่ได้รับสวัสดิการยิ่งเป็นการสร้างความเหลื่อมล้ำให้เกิดขึ้นในกลุ่มที่ไม่ได้รับสวัสดิการด้วยตนเอง หากจัดลำดับเป็นรายภูมิภาค พบว่า ภูมิภาคที่มีปัญหาไม่ได้รับสวัสดิการและมีผลต่างของรายได้เพียงพอสูงสุด ได้แก่ ภาคเหนือ รองลงมา คือ ภาคตะวันออก ภาคตะวันออกเฉียงเหนือ ภาคใต้ กรุงเทพมหานครและปริมณฑล และภาคตะวันตก ตามลำดับ โดยพบว่ากลุ่มอาชีพฟรีแลนซ์/อิสระในภาคกลาง ส่วนใหญ่มีรายได้เพียงพอแม้ว่าจะได้รับหรือไม่ได้รับสวัสดิการ

### ดัชนีชี้วัดคุณภาพชีวิตแรงงานนอกระบบของกลุ่มอาชีพฟรีแลนซ์/อิสระ

ดัชนีชี้วัดคุณภาพชีวิต 8 ด้านของกลุ่มอาชีพฟรีแลนซ์/อิสระอยู่ที่ 46.40 คะแนน เมื่อพิจารณา รายภูมิภาค พบว่า ภูมิภาคที่มีดัชนีคุณภาพชีวิตรวม 8 ด้าน สูงสุด ได้แก่ ภาคตะวันออก รองลงมาได้แก่ กรุงเทพมหานครและปริมณฑล ภาคเหนือ ภาคตะวันออกเฉียงเหนือ ภาคใต้ ภาคตะวันตก และภาคกลาง ตามลำดับ

เมื่อพิจารณาดัชนีชี้วัดคุณภาพชีวิตแต่ละด้าน พบว่า มีคะแนนด้านสังคมมากที่สุด รองลงมา ด้านการทำงาน ด้านสภาพแวดล้อม ด้านเศรษฐกิจ ด้านอื่น ๆ ด้านสุขภาพ ด้านความปลอดภัย และให้คะแนน ด้านความพร้อมและศักยภาพน้อยที่สุด ตามลำดับ โดยให้น้ำหนักกับด้านการทำงานมากที่สุด ร้อยละ 24.11 รองลงมาคือ คุณภาพชีวิตด้านสังคม ร้อยละ 21.44 ด้านสภาพแวดล้อม ร้อยละ 12.44 ด้านเศรษฐกิจ ร้อยละ 10.66 ด้านสุขภาพ ร้อยละ 8.99 ด้านความพร้อมและศักยภาพ ร้อยละ 8.16 ด้านอื่น ๆ ร้อยละ 7.37 และให้น้ำหนักด้านความปลอดภัยน้อยที่สุด ร้อยละ 6.82 ตามลำดับ

เมื่อเปรียบเทียบดัชนีชี้วัดคุณภาพชีวิตของกลุ่มอาชีพฟรีแลนซ์/อิสระ ระหว่างปี 2563 และ 2564 พบว่าคุณภาพชีวิตในภาพรวมปี 2564 ที่ 46.40 คะแนน ลดลงกว่าปี 2563 ซึ่งอยู่ที่ 50.12 คะแนน โดยที่ดัชนีชี้วัดคุณภาพชีวิตแรงงานนอกระบบทั้ง 8 ด้านของแรงงานนอกระบบกลุ่มอาชีพแรงงานรับจ้างทั่วไปลดลงในทุกด้านเมื่อเปรียบเทียบกับปี 2563 เนื่องจากปี 2564 ประสบปัญหาการแพร่ระบาดของโรคติดเชื้อไวรัสโคโรนา 2019 มีการบังคับใช้มาตรการป้องกันการแพร่ระบาดของโรคติดต่ออย่างเข้มงวด ทำให้ไม่สามารถประกอบอาชีพและดำเนินชีวิตได้ตามปกติ

เมื่อพิจารณาคูณภาพชีวิตในภาพรวมเป็นรายภูมิภาคเปรียบเทียบระหว่างปี 2563 และ 2564 พบว่าแรงงานนอกระบบ กลุ่มอาชีพฟรีแลนซ์/อิสระที่มีคุณภาพชีวิตในปี 2564 ดีขึ้นเมื่อเปรียบเทียบกับปี 2563 ได้แก่ ภาคตะวันออก ภาคเหนือ ภาคใต้ และภาคตะวันตก ตามลำดับ สำหรับภูมิภาคที่มีดัชนีชี้วัดคุณภาพชีวิตลดลงจากปี 2563 ได้แก่ กรุงเทพมหานครและปริมณฑล ภาคตะวันออกเฉียงเหนือ และภาคกลาง ตามลำดับ

## สารบัญ

	หน้า
คำนำ	ก
บทสรุปผู้บริหาร	ข
สรุปผลการวิเคราะห์ข้อมูล	1
1. ข้อมูลทั่วไป	1
2. คุณภาพชีวิตของกลุ่มอาชีพฟรีแลนซ์/อิสระ	3
2.1 ด้านเศรษฐกิจ	3
2.2 ด้านสังคม	5
2.3 ด้านสุขภาพ	6
2.4 ด้านความปลอดภัย	6
2.5 ด้านสภาพแวดล้อม	7
2.6 ด้านการทำงาน	9
2.7 ด้านความพร้อมและศักยภาพ	10
2.8 ด้านอื่น ๆ	14
3 การได้รับความคุ้มครองและหลักประกันทางสังคม	15
4 ปัญหาด้านแรงงาน	16
5 ความต้องการความช่วยเหลือจากภาครัฐ	16
6 การมีสวัสดิการและรายได้ที่เพียงพอกับค่าใช้จ่าย	18
7. ผลการจัดทำดัชนีชี้วัดคุณภาพชีวิตของกลุ่มฟรีแลนซ์/อิสระ	19

## สารบัญภาพ

		หน้า
แผนภาพที่ 1	เปรียบเทียบดัชนีชี้วัดคุณภาพชีวิตแรงงานนอกระบบ ปี 2563 และปี 2564 กลุ่มอาชีพฟรีแลนซ์/ อิสระ	20
แผนภาพที่ 2	เปรียบเทียบดัชนีชี้วัดคุณภาพชีวิตแรงงานนอกระบบรายภูมิภาค ปี 2563 และปี 2564 กลุ่มอาชีพฟรีแลนซ์/อิสระ	20

## สารบัญตาราง

		หน้า
ตารางที่ 1	ข้อมูลทั่วไปของกลุ่มอาชีพฟรีแลนซ์/อิสระ จำแนกตามภูมิภาค	1
ตารางที่ 2	ข้อมูลทั่วไปด้านการประกอบอาชีพของกลุ่มอาชีพฟรีแลนซ์/อิสระ จำแนกตามภูมิภาค	2
ตารางที่ 3	คุณภาพชีวิตด้านเศรษฐกิจของกลุ่มอาชีพฟรีแลนซ์/อิสระ จำแนกตามภูมิภาค	3
ตารางที่ 4	คุณภาพชีวิตด้านเศรษฐกิจ (การทำงาน) ของกลุ่มอาชีพฟรีแลนซ์/อิสระ จำแนกตามภูมิภาค	4
ตารางที่ 5	คุณภาพชีวิตด้านสังคมของกลุ่มอาชีพฟรีแลนซ์/อิสระ จำแนกตามภูมิภาค	5
ตารางที่ 6	คุณภาพชีวิตด้านสุขภาพของกลุ่มอาชีพฟรีแลนซ์/อิสระ จำแนกตามภูมิภาค	6
ตารางที่ 7	คุณภาพชีวิตด้านความปลอดภัยของกลุ่มอาชีพฟรีแลนซ์/อิสระ จำแนกตามภูมิภาค	7
ตารางที่ 8	คุณภาพชีวิตด้านสภาพแวดล้อมของกลุ่มอาชีพฟรีแลนซ์/อิสระ จำแนกตามภูมิภาค	7
ตารางที่ 9	คุณภาพชีวิตด้านการทำงานของกลุ่มอาชีพฟรีแลนซ์/อิสระ จำแนกตามภูมิภาค	9
ตารางที่ 10	ความพร้อมและศักยภาพของกลุ่มอาชีพฟรีแลนซ์/อิสระ จำแนกตามภูมิภาค	10
ตารางที่ 11	ทักษะความพร้อมของการทำงานในสาขาอาชีพ กลุ่มอาชีพฟรีแลนซ์/อิสระ จำแนกตามภูมิภาค	12
ตารางที่ 12	ผลการวิเคราะห์ศักยภาพและความพร้อมของกลุ่มอาชีพฟรีแลนซ์/อิสระ จำแนกตามภูมิภาค	13
ตารางที่ 13	คุณภาพชีวิตด้านอื่น ๆ ของกลุ่มอาชีพฟรีแลนซ์/อิสระ จำแนกตามภูมิภาค	14
ตารางที่ 14	การได้รับความคุ้มครองและหลักประกันทางสังคมของกลุ่มอาชีพฟรีแลนซ์/อิสระ จำแนกตามภูมิภาค	15
ตารางที่ 15	ปัญหาด้านแรงงานของกลุ่มอาชีพฟรีแลนซ์/อิสระ จำแนกตามภูมิภาค	16
ตารางที่ 16	การใช้บริการหน่วยงานสังกัดกระทรวงแรงงานของกลุ่มอาชีพฟรีแลนซ์/อิสระ จำแนกตามภูมิภาค	17
ตารางที่ 17	ความต้องการความช่วยเหลือจากภาครัฐของกลุ่มอาชีพฟรีแลนซ์/อิสระ จำแนกตามภูมิภาค	17
ตารางที่ 18	การมีสวัสดิการและรายได้ที่เพียงพอกับค่าใช้จ่ายของกลุ่มอาชีพฟรีแลนซ์/อิสระ จำแนกตามภูมิภาค	19
ตารางที่ 19	ดัชนีชี้วัดคุณภาพชีวิตรวม 8 ด้าน ของกลุ่มอาชีพฟรีแลนซ์/อิสระ จำแนกตามภูมิภาค	21
ตารางที่ 20	ดัชนีชี้วัดคุณภาพชีวิตแต่ละด้านของกลุ่มอาชีพฟรีแลนซ์/อิสระ จำแนกตามภูมิภาค	21

## สรุปผลการวิเคราะห์ข้อมูลแรงงานนอกระบบกลุ่มอาชีพฟรีแลนซ์/อิสระ จากการสำรวจข้อมูลแรงงานนอกระบบ ปี 2564

### 1. ข้อมูลทั่วไป

กลุ่มอาชีพฟรีแลนซ์/อิสระ มีผู้ตอบแบบสอบถามทั้งสิ้น 2,289 คน เป็นเพศหญิง ร้อยละ 54.70 และเพศชาย ร้อยละ 45.30 ส่วนใหญ่ร้อยละ 52.03 มีสถานภาพโสด มีอายุอยู่ในช่วง 20 - 59 ปี ร้อยละ 85.45 และร้อยละ 28.88 จบการศึกษาระดับ มัธยมศึกษาตอนปลาย/ปวช. หรือเทียบเท่า โดยกลุ่มอาชีพฟรีแลนซ์/อิสระ ส่วนใหญ่ ร้อยละ 67.19 ไม่เคยมีประสบการณ์ทำงานมาก่อน มีเพียงร้อยละ 32.81 ที่เคยทำงานมาก่อน ส่วนใหญ่ ร้อยละ 49.86 เคยทำงานเป็นพนักงานบริษัทเอกชน และเหตุผลที่ทำให้เปลี่ยนงานผู้ที่เคยทำงานมาก่อนส่วนมากระบุว่าต้องการอิสระ ร้อยละ 41.42 เมื่อสอบถามถึงความต้องการทำงานในระบบหรืองานองค์กรที่มีระบบสวัสดิการกลุ่มผู้ที่เป็นฟรีแลนซ์/อิสระ ร้อยละ 51.73 มีความต้องการ และผู้ที่เป็นฟรีแลนซ์/อิสระ ร้อยละ 42.03 ระบุว่าประกอบธุรกิจส่วนตัวโดยไม่มีลูกจ้าง

เมื่อพิจารณาเป็นรายภูมิภาค พบว่า อยู่ในภาควันออกเฉียงเหนือมากที่สุด รองลงมาได้แก่ ภาคใต้ ภาคเหนือ กรุงเทพมหานครและปริมณฑล ภาคตะวันออก ภาคตะวันตก ภาคกลาง ตามลำดับ (ตารางที่ 1 และ 2)

ตารางที่ 1 ข้อมูลทั่วไปของกลุ่มอาชีพฟรีแลนซ์/อิสระ จำแนกตามภูมิภาค (คน/ร้อยละ)

รายการ	รวม	ภูมิภาค						
		กทม.และ ปริมณฑล	กลาง	ตะวันออก	ตะวันตก	เหนือ	ตะวันออก เฉียงเหนือ	ใต้
จำนวน (คน)	2,289	315	60	182	150	438	705	439
<b>เพศ</b>								
เพศหญิง	54.70	55.87	48.33	43.41	64.00	55.25	51.91	66.29
เพศชาย	45.30	44.13	51.67	56.59	36.00	44.75	48.09	33.71
<b>สถานภาพ</b>								
โสด	52.03	51.43	55.00	50.00	61.33	49.09	62.41	35.99
สมรส	44.47	43.81	43.33	49.45	30.67	48.17	34.47	60.14
หม้าย/หย่าร้าง/แยกกันอยู่	3.49	4.76	1.67	0.55	8.00	2.74	3.12	3.87
<b>อายุ</b>								
อายุน้อยกว่า 20 ปี	6.25	2.22	0.00	3.30	2.00	3.42	14.47	2.28
อายุ 20 - 59 ปี	85.45	77.78	95.00	93.96	92.00	87.90	78.87	92.03
อายุ 60 ปี ขึ้นไป	8.30	20.00	5.00	2.75	6.00	8.68	6.67	5.69
<b>วุฒิการศึกษาสูงสุด</b>								
ประถมศึกษาหรือต่ำกว่า	18.96	13.65	10.00	14.29	15.33	17.35	19.15	28.47
มัธยมศึกษาตอนต้นหรือ เทียบเท่า	16.12	16.51	6.67	23.63	8.67	12.56	15.60	20.96
มัธยมศึกษาตอนปลาย/ ปวช.หรือเทียบเท่า	28.88	37.78	21.67	37.36	22.67	24.43	31.06	23.01

รายการ	รวม	ภูมิภาค						
		กทม.และ ปริมณฑล	กลาง	ตะวันออก	ตะวันตก	เหนือ	ตะวันออก เฉียงเหนือ	ใต้
อนุปริญญา/ปวส.	13.89	10.79	30.00	13.74	15.33	12.79	17.87	8.20
ปริญญาตรี	20.05	18.73	28.33	9.89	35.33	29.22	14.61	18.45
สูงกว่าปริญญาตรี	0.83	1.27	3.33	0.00	0.00	2.05	0.28	0.46
กำลังศึกษา	1.27	1.27	0.00	1.10	2.67	1.60	1.42	0.46

ตารางที่ 2 ข้อมูลทั่วไปด้านการประกอบอาชีพ ของกลุ่มอาชีพฟรีแลนซ์/อิสระ จำแนกตามภูมิภาค (ร้อยละ)

รายการ	รวม	ภูมิภาค						
		กทม.และ ปริมณฑล	กลาง	ตะวันออก	ตะวันตก	เหนือ	ตะวันออก เฉียงเหนือ	ใต้
ประกอบอาชีพหลักเพียงอาชีพ เดียว	90.74	97.09	79.66	97.67	91.33	89.86	88.71	88.91
ประกอบอาชีพรอง	9.26	2.91	20.34	2.33	8.67	10.14	11.29	11.09
ก่อนหน้าที่ท่านทำงานในปัจจุบันท่านเคยทำงาน/ประกอบอาชีพหรือไม่								
ไม่เคยทำงาน	67.19	53.97	50.00	70.33	75.33	63.70	71.63	71.30
เคยทำงาน	32.81	46.03	50.00	29.67	24.67	36.30	28.37	28.70
ข้าราชการ	1.56	1.39	0.00	0.00	2.86	2.16	2.20	0.81
พนักงานรัฐวิสาหกิจ	2.55	1.39	0.00	1.89	2.86	7.19	1.65	0.81
พนักงานบริษัทเอกชน	49.86	63.19	26.67	24.53	22.86	53.24	51.65	52.03
พนักงานโรงงาน	28.05	20.83	53.33	50.94	28.57	28.06	29.67	17.89
อื่น ๆ	17.99	13.19	20.00	22.64	42.86	9.35	14.84	28.46
เหตุผลที่ทำให้เปลี่ยนงาน (เฉพาะผู้ที่ตอบเคยทำงานมาก่อน)								
เกษียณอายุ/อายุมาก	9.06	21.01	3.45	0.00	3.33	9.17	6.90	3.67
ถูกเลิกจ้าง	10.84	6.52	6.90	12.77	3.33	9.17	15.17	14.68
ต้องการอิสระ	41.42	39.86	62.07	42.55	36.67	34.17	46.90	39.45
สภาพร่างกายไม่เอื้ออำนวย	5.66	5.07	3.45	6.38	0.00	10.00	4.83	4.59
ค่าจ้าง/รายได้ไม่คุ้มค่า	19.26	15.22	10.34	27.66	26.67	31.67	12.41	16.51
มีปัญหาในที่ทำงาน	2.75	2.90	0.00	2.13	0.00	2.50	4.83	1.83
อื่น ๆ	11.00	9.42	13.79	8.51	30.00	3.33	8.97	19.27
ท่านอยากทำงานในระบบหรืองานองค์กรที่มีระบบสวัสดิการหรือไม่								
อยาก	51.73	32.38	38.33	47.80	50.67	50.68	63.55	51.48
ไม่อยาก	48.27	67.62	61.67	52.20	49.33	49.32	36.45	48.52

รายการ	รวม	ภูมิภาค						
		กทม.และ ปริมณฑล	กลาง	ตะวันออก	ตะวันตก	เหนือ	ตะวันออก เฉียงเหนือ	ใต้
ท่านทำงานในฐานะอะไร								
นายจ้าง	2.71	2.22	8.33	0.55	1.33	4.34	1.99	3.19
ลูกจ้าง	32.42	28.89	38.33	39.56	36.00	36.76	30.50	28.70
ลูกจ้างทำงานหลายเจ้า	10.83	11.43	6.67	4.49	20.00	16.89	7.52	9.57
การรวมกลุ่ม	1.97	4.76	1.67	0.55	2.00	0.91	1.84	1.82
ประกอบธุรกิจส่วนตัวโดยไม่มี ลูกจ้าง	42.03	43.81	25.00	48.35	34.00	35.39	41.56	50.57
ช่วยธุรกิจครัวเรือนโดยไม่ได้รับ ค่าจ้าง	3.36	5.40	1.67	0.00	2.67	1.83	4.11	4.10
อื่น ๆ	6.68	3.49	18.33	6.04	4.00	3.88	12.48	2.05

## 2. คุณภาพชีวิตของกลุ่มอาชีพฟรีแลนซ์/อิสระ

**2.1 ด้านเศรษฐกิจ** ร้อยละ 43.34 มีรายได้ต่ำกว่า 9,000 บาท โดยเฉลี่ยมีรายได้รวม 11,087.99 บาทต่อเดือน ส่วนรายได้จากการทำงานเพียงอย่างเดียวอยู่ที่ 10,792.44 บาทต่อเดือน ซึ่งร้อยละ 30.10 มีคนร่วมใช้จ่ายจากเงินที่ได้จำนวน 2 คน ร้อยละ 57.36 ของกลุ่มแรงงานรับจ้างทั่วไประบุว่ารายได้ไม่เพียงพอต่อค่าใช้จ่าย มีภาระหนี้สิน ร้อยละ 43.38 ซึ่งเป็นภาระหนี้สินจากการกู้ยืมเงินในระบบ ร้อยละ 84.29 โดยกลุ่มอาชีพฟรีแลนซ์/อิสระ ร้อยละ 39.25 ได้รับค่าตอบแทนรายงวด/รายครั้ง และส่วนใหญ่ระบุว่าค่าตอบแทนที่ได้รับนั้น มีความคุ้มค่ากับงานที่ทำ ร้อยละ 58.71 และร้อยละ 41.29 ระบุว่าไม่คุ้มค่า เนื่องจากเห็นว่ากำไรน้อย/รายได้ น้อยตามลำดับ และทำงานหนักเกินไป ร้อยละ 78.43 ไม่ได้ตั้งเป้าหมายรายวัน มีเพียงร้อยละ 21.57 ที่ได้ตั้งเป้าหมายไว้ ซึ่งร้อยละ 72.85 ของผู้ที่ตั้งเป้าหมายระบุว่าทำได้สำเร็จ

เมื่อพิจารณาเป็นรายภูมิภาค พบว่า ในภาคตะวันออก มีรายได้รวมเฉลี่ยมากที่สุด รองลงมาได้แก่ ภาคกลาง ภาคตะวันตก กรุงเทพมหานครและปริมณฑล ภาคใต้ ภาคเหนือ และภาคตะวันออกเฉียงเหนือ ตามลำดับ (ตารางที่ 3 และ 4)

### ตารางที่ 3 คุณภาพชีวิตด้านเศรษฐกิจของกลุ่มอาชีพฟรีแลนซ์/อิสระ จำแนกตามภูมิภาค (ร้อยละ)

รายการ	รวม	ภูมิภาค						
		กทม.และ ปริมณฑล	กลาง	ตะวันออก	ตะวันตก	เหนือ	ตะวันออก เฉียงเหนือ	ใต้
รายได้รวมเฉลี่ย (รวมรายรับทุกช่องทาง)								
บาทต่อเดือน	11,087.99	11,798.73	12,948.33	14,992.31	12,426.67	11,555.02	8,708.23	11,603.42
< 9,000 บาท	43.34	42.86	23.33	22.53	24.00	36.99	52.77	52.85
9,000 – 15,000 บาท	41.85	36.83	53.33	47.80	54.67	48.17	39.43	34.62
> 15,000 บาท	14.81	20.32	23.33	29.67	21.33	14.84	7.80	12.53

รายการ	รวม	ภูมิภาค						
		กทม.และ ปริมณฑล	กลาง	ตะวันออก	ตะวันตก	เหนือ	ตะวันออกเฉียงเหนือ	ใต้
จำนวนคนที่ร่วมใช้จ่าย								
1 คน	24.81	33.97	16.67	18.13	58.00	23.29	16.74	25.28
2 คน	30.10	23.49	33.33	30.77	19.33	39.73	26.38	34.17
3 คน	25.12	27.62	26.67	29.12	12.00	23.97	30.07	19.13
ตั้งแต่ 4 คนขึ้นไป	19.97	14.92	23.33	21.98	10.67	13.01	26.81	21.41
โดยเฉลี่ยรายได้รวมของท่านเพียงพอกับรายจ่ายในแต่ละเดือนหรือไม่								
เพียงพอ	42.64	65.40	66.67	35.71	60.00	40.18	31.77	39.86
ไม่เพียงพอ	57.36	34.60	33.33	64.29	40.00	59.82	68.23	60.14
ท่านมีภาระหนี้สินหรือไม่								
ไม่มี	56.62	67.94	43.33	55.49	56.67	56.62	53.48	55.81
มี	43.38	32.06	56.67	44.51	43.33	43.38	46.52	44.19
มีในระบบ	84.29	73.27	76.47	79.01	86.15	88.42	85.98	86.08
มีนอกระบบ	15.71	26.73	23.53	20.99	13.85	11.58	14.02	13.92

ตารางที่ 4 คุณภาพชีวิตด้านเศรษฐกิจ (การทำงาน) ของกลุ่มอาชีพฟรีแลนซ์/อิสระ จำแนกตามภูมิภาค (ร้อยละ)

รายการ	รวม	ภูมิภาค						
		กทม.และ ปริมณฑล	กลาง	ตะวันออก	ตะวันตก	เหนือ	ตะวันออกเฉียงเหนือ	ใต้
รายได้จากการทำงาน (เพียงอย่างเดียว)								
บาทต่อเดือน	10,792.44	9,760.56	11,612.50	14,067.79	11,515.87	11,215.62	5,328.37	10,374.87
งานที่ท่านทำอยู่ได้รับค่าตอบแทนในประเภท								
รายชั่วโมง	2.76	1.63	8.47	0.55	4.67	1.42	1.27	6.59
รายวัน	25.97	47.88	13.56	36.26	17.33	21.75	17.62	27.06
รายสัปดาห์	2.53	2.61	3.39	9.34	1.33	2.36	1.90	0.94
รายเดือน	26.88	13.68	44.07	10.99	27.33	25.53	27.46	41.18
รายงวด/รายครั้ง	39.25	33.55	28.81	39.56	46.67	47.75	46.98	22.12
อื่น ๆ	2.62	0.65	1.69	3.30	2.67	1.18	4.76	2.12
รายได้จากการทำงานที่ท่านได้รับความคุ้มค่าต่องานที่ท่านทำหรือไม่								
คุ้มค่า	58.71	78.06	73.33	47.40	73.33	46.39	50.97	66.44
ไม่คุ้มค่า เนื่องจาก	41.29	21.94	26.67	52.60	26.67	53.61	49.03	33.56
- ทำงานหนักเกินไป	16.73	8.20	12.50	4.65	13.89	12.44	26.97	17.46
- กำไรน้อย/รายได้น้อย	74.97	83.61	75.00	91.86	75.00	83.94	58.09	77.78
- ระบายเวลาส่วนตัว มากเกินไป	6.19	4.92	6.25	3.49	2.78	2.59	12.86	2.38
- อื่น ๆ	2.11	3.28	6.25	0.00	8.33	1.04	2.07	2.38

รายการ	รวม	ภูมิภาค						
		กทม.และ ปริมณฑล	กลาง	ตะวันออก	ตะวันตก	เหนือ	ตะวันออก เฉียงเหนือ	ใต้
เป้าหมายความสำเร็จในการทำงานในแต่ละวันของท่านคือ								
ไม่ได้ตั้งเป้าหมาย	78.43	67.63	61.02	94.67	82.55	76.50	83.60	74.72
ตั้งเป้าหมาย	21.57	32.37	38.98	5.33	17.45	23.50	16.40	25.28
- สำเร็จ	72.85	89.36	81.82	62.50	92.31	64.84	62.63	68.63
- ไม่สำเร็จ	27.15	10.64	18.18	37.50	7.69	35.16	37.37	31.37

2.2 ด้านสังคม กลุ่มอาชีพอาชีพฟรีแลนซ์/อิสระ ส่วนใหญ่มีที่อยู่อาศัยเป็นของตนเองไม่ต้องผ่อนชำระ ร้อยละ 50.33 และเกือบทั้งหมด ร้อยละ 96.64 ไม่เคยมีปัญหาทะเลาะหรือขัดแย้งกับใคร (ตารางที่ 5)

ตารางที่ 5 คุณภาพชีวิตด้านสังคมของกลุ่มอาชีพฟรีแลนซ์/อิสระ จำแนกตามภูมิภาค (ร้อยละ)

รายการ	รวม	ภูมิภาค						
		กทม.และ ปริมณฑล	กลาง	ตะวันออก	ตะวันตก	เหนือ	ตะวันออก เฉียงเหนือ	ใต้
สภาพความเป็นอยู่								
มีที่อยู่อาศัยเป็นของตนเอง ไม่ต้องผ่อนชำระ	50.33	36.51	48.33	37.36	66.00	61.42	44.40	59.00
มีที่อยู่อาศัยเป็นของตนเอง แต่อยู่ระหว่างผ่อนชำระ	4.81	6.03	6.67	13.74	3.33	7.53	1.42	3.19
อาศัยอยู่กับบิดา มารดา ญาติ พี่น้อง	36.09	40.95	36.67	41.21	24.00	25.57	46.95	27.56
อาศัยอยู่กับผู้อื่น (เช่น เพื่อน คนรู้จัก เป็นต้น)	0.70	0.95	3.33	0.55	1.33	0.23	0.43	0.91
อาศัยในบ้านพักที่ หน่วยงานจัดให้	0.39	0.00	0.00	0.00	0.00	0.68	0.57	0.46
เช่าบ้าน/เช่าที่อยู่อาศัย	7.69	15.56	5.00	7.14	5.33	4.57	6.24	8.88
อื่น ๆ	0.00	0.00	0.00	0.00	0.00	0.00	0.00	0.00
งานของท่านมีปัญหา ทะเลาะ ขัดแย้งบ้างหรือไม่								
ไม่มี	96.64	99.03	98.33	99.44	98.66	96.10	94.48	96.80
มี	3.36	0.97	1.67	0.56	1.34	3.90	5.52	3.20
เรื่องงาน	57.14	100.00	100.00	100.00	100.00	26.67	64.86	50.00
เรื่องส่วนตัว	40.00	0.00	0.00	0.00	0.00	73.33	35.14	33.33
อื่น ๆ	2.86	0.00	0.00	0.00	0.00	0.00	0.00	16.67

2.3 ด้านสุขภาพ ส่วนใหญ่แล้วมีสภาพร่างกายปกติ มีเพียงร้อยละ 0.44 ที่มีความพิการ ผู้ตอบแบบสอบถามส่วนใหญ่ระบุว่าการทำงานไม่ทำให้มีปัญหาสุขภาพ มีเพียงร้อยละ 14.27 ที่มีปัญหาสุขภาพ จากการทำงาน ซึ่งร้อยละ 65.71 ส่วนใหญ่ระบุว่ามีความปวดเมื่อย (ตารางที่ 6)

ตารางที่ 6 คุณภาพชีวิตด้านสุขภาพของกลุ่มอาชีพฟรีแลนซ์/อิสระ จำแนกตามภูมิภาค (ร้อยละ)

รายการ	รวม	ภูมิภาค						
		กทม.และ ปริมณฑล	กลาง	ตะวันออก	ตะวันตก	เหนือ	ตะวันออก เฉียงเหนือ	ใต้
<b>สภาพร่างกาย</b>								
ปกติ	99.56	99.05	100.00	100.00	100.00	99.54	99.57	99.54
พิการ ประเภท ความพิการ	0.44	0.95	0.00	0.00	0.00	0.46	0.43	0.46
การมองเห็น	11.11	0.00	0.00	0.00	0.00	100.00	0.00	0.00
การได้ยิน	0.00	0.00	0.00	0.00	0.00	0.00	0.00	0.00
การเคลื่อนไหว	55.56	33.33	0.00	0.00	0.00	0.00	100.00	50.00
อื่น ๆ	33.33	66.67	0.00	0.00	0.00	0.00	0.00	50.00
มีบัตรประจำตัว คนพิการ	40.00	50.00	0.00	0.00	0.00	0.00	33.33	0.00
ไม่มีบัตรประจำตัว คนพิการ	60.00	50.00	0.00	0.00	0.00	100.00	66.67	100.00
<b>ท่านมีโรคประจำตัวหรือไม่</b>								
มี	2.05	3.81	5.00	0.55	2.00	1.14	1.56	2.73
ไม่มี	97.95	96.19	95.00	99.45	98.00	98.86	98.44	97.27
<b>การทำงานของท่านทำให้มีปัญหาสุขภาพหรือไม่</b>								
ไม่มี	85.73	82.52	85.00	96.24	91.84	79.86	85.88	86.84
มีอย่างไร	14.27	17.48	15.00	2.76	8.16	20.14	14.12	13.16
เครียด	31.09	44.23	33.33	40.00	66.67	24.39	31.96	18.18
ปวดเมื่อย	65.71	53.85	66.67	60.00	33.33	71.95	64.95	76.36
อื่น ๆ	3.21	1.92	0.00	0.00	0.00	3.66	3.09	5.45

2.4 ด้านความปลอดภัย ร้อยละ 97.07 ไม่เคยได้รับบาดเจ็บจากการปฏิบัติงาน และร้อยละ 99.21 ไม่เคยประสบเหตุการณ์ความปลอดภัยต่อชีวิตและทรัพย์สิน มีเพียงร้อยละ 0.79 ที่เคยประสบเหตุการณ์ โดยผู้ที่เคยประสบเหตุการณ์ส่วนใหญ่ ระบุว่าเคยโดนลักทรัพย์ (ตารางที่ 7)

ตารางที่ 7 คุณภาพชีวิตของด้านความปลอดภัยของกลุ่มอาชีพฟรีแลนซ์/อิสระ จำแนกตามภูมิภาค (ร้อยละ)

รายการ	รวม	ภูมิภาค						
		กทม.และ ปริมณฑล	กลาง	ตะวันออก	ตะวันตก	เหนือ	ตะวันออก เฉียงเหนือ	ใต้
<b>ตั้งแต่เริ่มทำงานหลักที่ท่านทำอยู่ในปัจจุบัน ท่านได้รับบาดเจ็บจากการปฏิบัติงานจำนวนกี่ครั้ง</b>								
ไม่เคยได้รับบาดเจ็บจากการปฏิบัติงาน	97.07	96.51	98.33	99.45	97.33	98.17	98.30	93.17
เคย แต่ไม่ต้องพักรักษาตัวในโรงพยาบาล	2.45	3.17	1.67	0.55	2.67	1.60	1.56	5.01
เคย และต้องพักรักษาตัวในโรงพยาบาล	0.70	0.32	0.00	0.55	0.00	0.23	0.43	2.28
<b>ในเวลางาน ท่านเคยประสบเหตุการณ์ไม่ปลอดภัยต่อชีวิตและทรัพย์สินบ้างหรือไม่</b>								
ไม่เคยประสบเหตุการณ์	99.21	99.68	100.00	99.45	98.67	99.09	99.43	98.63
เคยประสบเหตุการณ์	0.79	0.32	0.00	0.55	1.33	0.91	0.57	1.37
ลักทรัพย์	0.26	0.00	0.00	0.55	0.67	0.46	0.14	0.23
จี้/ปล้น	0.09	0.32	0.00	0.00	0.00	0.00	0.14	0.00
อื่น ๆ	0.17	0.00	0.00	0.00	0.00	0.46	0.28	1.14

2.5 ด้านสภาพแวดล้อม ความพึงพอใจในด้านสภาพแวดล้อมของพื้นที่อาศัยอยู่ในปัจจุบัน สรุปดังนี้ มีความพึงพอใจในระดับมากต่อบริเวณที่พักอาศัยมีไฟฟ้าใช้เพียงพอต่อความต้องการ ร้อยละ 46.53 มีน้ำประปาที่มีคุณภาพและเพียงพอต่อการอุปโภคบริโภค ร้อยละ 45.26 มีความสะดวกความสะดวกในการเข้าถึงบริการสาธารณะ เช่น โรงพยาบาล สถานีตำรวจ เป็นต้น ร้อยละ 43.60 ตามลำดับ และมีสภาพของถนนที่ดีหรือมีระบบขนส่งสาธารณะที่สะดวกต่อการเดินทาง ร้อยละ 43.03 ตามลำดับ ทั้งนี้ ผู้ตอบแบบสอบถามส่วนใหญ่ตอบว่ามีความพึงพอใจในระดับปานกลางต่อบริเวณที่พักอาศัยมีการจัดการปัญหาขยะ น้ำเสีย และมลพิษทางอากาศอย่างเหมาะสม ร้อยละ 38.53 และมีความปลอดภัยจากยาเสพติดและอาชญากรรม ร้อยละ 35.69 ตามลำดับ (ตารางที่ 8)

ตารางที่ 8 คุณภาพชีวิตด้านสภาพแวดล้อมของกลุ่มอาชีพฟรีแลนซ์/อิสระ จำแนกตามภูมิภาค (ร้อยละ)

ความพึงพอใจในด้านสภาพแวดล้อมของพื้นที่ ที่อาศัยอยู่ในปัจจุบัน	ระดับความคิดเห็น				
	น้อยที่สุด	น้อย	ปานกลาง	มาก	มากที่สุด
<b>1. บริเวณที่ท่านอยู่อาศัยมีน้ำประปาที่มีคุณภาพ และเพียงพอต่อการอุปโภคและบริโภค</b>	<b>1.75</b>	<b>3.89</b>	<b>24.60</b>	<b>45.26</b>	<b>24.51</b>
กรุงเทพมหานครและปริมณฑล	1.59	0.32	31.11	33.33	33.65
ภาคกลาง	3.33	1.67	20.00	48.33	26.67
ภาคตะวันออก	0.55	5.49	19.78	54.95	19.23
ภาคตะวันตก	5.33	10.67	18.00	36.00	30.00
ภาคเหนือ	0.23	2.74	17.58	56.62	22.83
ภาคตะวันออกเฉียงเหนือ	1.84	3.69	33.19	38.72	22.55
ภาคใต้	2.28	5.24	18.00	51.71	22.78

ความพึงพอใจในด้านสภาพแวดล้อมของพื้นที่ ที่อาศัยอยู่ในปัจจุบัน	ระดับความคิดเห็น				
	น้อยที่สุด	น้อย	ปานกลาง	มาก	มากที่สุด
<b>2. บริเวณที่ท่านอยู่อาศัยมีไฟฟ้าใช้เพียงพอต่อความต้องการการใช้ไฟฟ้า</b>	<b>0.87</b>	<b>2.32</b>	<b>22.63</b>	<b>46.53</b>	<b>27.65</b>
กรุงเทพมหานครและปริมณฑล	0.32	0.00	28.57	34.29	36.83
ภาคกลาง	0.00	1.67	20.00	51.67	26.67
ภาคตะวันออก	1.10	4.40	20.88	54.40	19.23
ภาคตะวันตก	6.00	7.33	18.67	34.00	34.00
ภาคเหนือ	0.68	1.37	16.21	57.76	23.97
ภาคตะวันออกเฉียงเหนือ	0.14	2.84	27.80	42.98	26.24
ภาคใต้	0.91	1.59	18.91	50.11	28.47
<b>3. บริเวณที่ท่านอยู่อาศัยมีการจัดการปัญหาขยะน้ำเสีย และมลพิษทางอากาศ อย่างเหมาะสม</b>	<b>2.01</b>	<b>6.77</b>	<b>38.53</b>	<b>34.82</b>	<b>17.87</b>
กรุงเทพมหานครและปริมณฑล	2.86	3.49	37.46	37.46	18.73
ภาคกลาง	0.00	6.67	53.33	28.33	11.67
ภาคตะวันออก	0.55	6.59	28.02	51.65	13.19
ภาคตะวันตก	4.67	10.67	30.67	28.67	25.33
ภาคเหนือ	1.14	7.31	48.86	26.03	16.67
ภาคตะวันออกเฉียงเหนือ	1.42	8.23	36.03	34.89	19.43
ภาคใต้	3.19	5.01	38.04	37.59	16.17
<b>4. บริเวณที่ท่านอยู่อาศัยมีความปลอดภัยจากยาเสพติดและอาชญากรรม</b>	<b>2.66</b>	<b>9.31</b>	<b>35.69</b>	<b>34.69</b>	<b>17.65</b>
กรุงเทพมหานครและปริมณฑล	2.54	22.54	26.35	36.83	11.75
ภาคกลาง	1.67	5.00	55.00	26.67	11.67
ภาคตะวันออก	0.55	7.69	29.67	47.80	14.29
ภาคตะวันตก	6.67	9.33	27.33	27.33	29.33
ภาคเหนือ	0.46	4.11	49.09	29.68	16.67
ภาคตะวันออกเฉียงเหนือ	2.27	9.36	33.33	33.62	21.42
ภาคใต้	5.24	6.15	35.54	38.04	15.03
<b>5. บริเวณที่ท่านอยู่อาศัยมีพื้นที่สันทนาการและสวนสาธารณะเพียงพอต่อทุกคนที่อยู่ภายในพื้นที่</b>	<b>2.71</b>	<b>7.21</b>	<b>35.12</b>	<b>35.87</b>	<b>19.09</b>
กรุงเทพมหานครและปริมณฑล	1.27	7.30	39.05	34.60	17.78
ภาคกลาง	5.00	8.33	30.00	35.00	21.67
ภาคตะวันออก	1.65	10.44	27.47	47.80	12.64
ภาคตะวันตก	8.67	7.33	26.67	27.33	30.00
ภาคเหนือ	1.83	4.34	46.35	30.59	16.89
ภาคตะวันออกเฉียงเหนือ	1.56	9.65	30.92	35.89	21.99

ความพึงพอใจในด้านสภาพแวดล้อมของพื้นที่ ที่อาศัยอยู่ในปัจจุบัน	ระดับความคิดเห็น				
	น้อยที่สุด	น้อย	ปานกลาง	มาก	มากที่สุด
ภาคใต้	4.56	4.56	34.62	40.09	16.17
<b>6. บริเวณที่ท่านอยู่อาศัยมีสภาพของถนนที่ดีหรือมีระบบขนส่งสาธารณะที่สะดวกต่อการเดินทาง</b>	<b>1.35</b>	<b>5.42</b>	<b>28.05</b>	<b>43.03</b>	<b>22.15</b>
กรุงเทพมหานครและปริมณฑล	0.63	1.59	23.17	45.40	29.21
ภาคกลาง	5.00	5.00	30.00	38.33	21.67
ภาคตะวันออก	0.55	12.64	27.47	43.96	15.38
ภาคตะวันตก	3.33	12.00	22.67	39.33	22.67
ภาคเหนือ	1.14	1.60	33.11	44.98	19.18
ภาคตะวันออกเฉียงเหนือ	0.85	6.52	29.50	39.29	23.83
ภาคใต้	2.05	5.01	25.97	46.92	20.05
<b>7. บริเวณที่ท่านอยู่อาศัยมีความสะดวกในการเข้าถึงบริการสาธารณะ เช่น โรงพยาบาล สถานีตำรวจ เป็นต้น</b>	<b>1.18</b>	<b>4.37</b>	<b>27.61</b>	<b>43.60</b>	<b>23.24</b>
กรุงเทพมหานครและปริมณฑล	0.00	2.86	21.27	46.35	29.52
ภาคกลาง	5.00	3.33	33.33	35.00	23.33
ภาคตะวันออก	1.65	11.54	25.27	46.70	14.84
ภาคตะวันตก	8.00	8.00	16.00	44.67	23.33
ภาคเหนือ	0.68	1.60	33.11	43.38	21.23
ภาคตะวันออกเฉียงเหนือ	0.57	5.25	29.79	39.72	24.68
ภาคใต้	0.46	2.73	27.33	47.61	21.87

**2.6 ด้านการทำงาน** ปัญหาจากการประกอบอาชีพส่วนใหญ่ระบุว่า ไม่มีปัญหา ร้อยละ 77.54 สำหรับผู้ที่มีปัญหาส่วนใหญ่ คือ การไม่มีสวัสดิการ ร้อยละ 72.18 นอกจากนี้ พบว่า ระยะเวลาในการทำงานของอาชีพแรงงานรับจ้างทั่วไป โดยเฉลี่ยอยู่ที่ 8.25 ชั่วโมงต่อวัน เมื่อพิจารณาเป็นรายภูมิภาค พบว่า ภาคกลางมีระยะเวลาทำงานสูงสุดที่ 9.18 ชั่วโมงต่อวัน รองลงมาได้แก่ ภาคตะวันออก กรุงเทพมหานครและปริมณฑล ภาคตะวันออกเฉียงเหนือ ภาคตะวันตก ภาคใต้ และภาคเหนือ ตามลำดับ (ตารางที่ 9)

**ตารางที่ 9** คุณภาพชีวิตด้านการทำงานของกลุ่มอาชีพฟรีแลนซ์/อิสระ จำแนกตามภูมิภาค (ร้อยละ)

รายการ	รวม	ภูมิภาค						
		กทม.และ ปริมณฑล	กลาง	ตะวันออก	ตะวันตก	เหนือ	ตะวันออกเฉียง เหนือ	ใต้
<b>ปัญหาจากการประกอบอาชีพหลักของท่านในปัจจุบัน (ตอบได้มากกว่า 1 ข้อ)</b>								
ไม่มีปัญหา	<b>77.54</b>	88.89	83.33	91.76	84.00	71.46	68.37	81.32
ไม่ได้รับค่าตอบแทนตามที่ตกลงกันไว้	<b>9.34</b>	14.29	10.00	20.00	4.17	4.80	12.11	6.10
ได้รับค่าตอบแทนล่าช้า	<b>16.15</b>	14.29	10.00	13.33	8.33	39.20	7.62	8.54

รายการ	รวม	ภูมิภาค						
		กทม.และ ปริมณฑล	กลาง	ตะวันออก	ตะวันตก	เหนือ	ตะวันออกเฉียงเหนือ	ใต้
ชั่วโมงการทำงานมากเกินไป	6.23	8.57	0.00	13.33	8.33	6.40	3.59	10.98
ไม่สามารถหยุดงานได้	13.42	11.43	40.00	33.33	8.33	25.60	6.28	9.76
ไม่มีสวัสดิการ	72.18	74.29	80.00	80.00	70.83	62.40	82.06	57.32
อื่น ๆ	6.42	0.00	20.00	0.00	12.50	4.80	2.69	19.51
ระยะเวลาที่ท่านทำงาน (รวมทั้งอาชีพหลักและอาชีพเสริมทั้งหมด)								
(ชั่วโมง/วัน)	8.25	8.45	9.18	8.68	8.15	8.03	8.26	8.08

2.7 ด้านความพร้อมและศักยภาพ ส่วนใหญ่มีทักษะในการใช้ภาษาไทยได้ในระดับมาก ร้อยละ 44.12 แต่ไม่สามารถใช้ภาษาต่างประเทศเพื่อเป็นภาษาที่สองในการฟัง พูด อ่าน และเขียนได้อย่างดี ร้อยละ 32.11 ใช้อินเทอร์เน็ตและสืบค้นข้อมูล และใช้โปรแกรม/แอปพลิเคชันเพื่อเป็นช่องทางในการสร้างรายได้ในระดับปานกลางที่ร้อยละ 28.13 และ 23.85 ตามลำดับ (ตารางที่ 10)

เมื่อพิจารณาด้านทักษะความพร้อมของการทำงานในสาขาอาชีพ พบว่า ผู้มีทักษะในสาขาอาชีพช่าง ร้อยละ 15.55 และส่วนใหญ่มีความสามารถในงานซ่อม ผู้มีทักษะในสาขาอาชีพไฟฟ้า ร้อยละ 8.52 ส่วนใหญ่มีความสามารถในงานไฟฟ้า ผู้มีทักษะในสาขาอาชีพศิลปะ ร้อยละ 9.57 ส่วนใหญ่ชำนาญในงานตัดเย็บ ผู้มีทักษะในสาขาอาชีพภาคบริการ ร้อยละ 22.85 ส่วนใหญ่มีความชำนาญในงานแม่บ้าน ผู้มีทักษะในสาขาอาชีพเทคโนโลยีสารสนเทศ ร้อยละ 16.56 ส่วนใหญ่มีความชำนาญในการใช้อินเทอร์เน็ตในการสืบค้นข้อมูล และพบว่า ผู้มีทักษะอาชีพช่างส่วนใหญ่อยู่ในภาคตะวันตก (ตารางที่ 11)

ตารางที่ 10 ความพร้อมและศักยภาพของกลุ่มอาชีพฟรีแลนซ์/อิสระ จำแนกตามภูมิภาค (ร้อยละ)

ความพร้อมและศักยภาพในการทำงาน	ไม่ สามารถ ทำได้	ระดับความคิดเห็น				
		น้อยที่สุด	น้อย	ปานกลาง	มาก	มากที่สุด
1. ท่านใช้ภาษาไทยในการฟัง พูด อ่าน และเขียน ได้อย่างดี (ภาษาไทย)	1.44	1.70	3.63	17.21	44.12	31.89
กรุงเทพมหานครและปริมณฑล	0.63	0.95	1.90	15.56	53.65	27.30
ภาคกลาง	0.00	0.00	8.33	30.00	20.00	41.67
ภาคตะวันออก	3.30	1.65	3.85	10.99	47.80	32.42
ภาคตะวันตก	6.67	8.67	6.00	10.67	25.33	42.67
ภาคเหนือ	0.23	0.91	4.11	25.57	36.53	32.65
ภาคตะวันออกเฉียงเหนือ	1.13	1.70	2.55	17.87	46.81	29.93
ภาคใต้	1.37	0.91	4.56	12.07	48.75	32.35

ความพร้อมและศักยภาพในการทำงาน	ไม่ สามารถ ทำได้	ระดับความคิดเห็น				
		น้อยที่สุด	น้อย	ปานกลาง	มาก	มากที่สุด
<b>2. ท่านใช้ภาษาต่างประเทศเพื่อเป็นภาษาที่สองในการฟัง พูด อ่าน และเขียน ได้อย่างดี (ภาษาต่างประเทศ)</b>	<b>32.11</b>	<b>22.89</b>	<b>16.34</b>	<b>20.14</b>	<b>6.55</b>	<b>1.97</b>
กรุงเทพมหานครและปริมณฑล	28.25	33.97	11.43	17.14	7.30	1.90
ภาคกลาง	26.67	21.67	18.33	28.33	3.33	1.67
ภาคตะวันออก	48.35	20.33	21.98	4.40	4.40	0.55
ภาคตะวันตก	24.00	23.33	20.67	20.00	6.00	6.00
ภาคเหนือ	30.82	13.24	19.41	29.45	5.48	1.60
ภาคตะวันออกเฉียงเหนือ	28.37	27.66	17.30	19.57	5.67	1.42
ภาคใต้	38.95	18.00	11.16	19.36	10.02	2.51
<b>3. ท่านใช้อินเทอร์เน็ตในการสืบค้นข้อมูลได้อย่างดี (เทคโนโลยีสารสนเทศ)</b>	<b>13.37</b>	<b>14.02</b>	<b>15.51</b>	<b>28.13</b>	<b>17.91</b>	<b>11.05</b>
กรุงเทพมหานครและปริมณฑล	13.02	13.02	13.33	35.56	15.56	9.52
ภาคกลาง	5.00	16.67	8.33	33.33	13.33	23.33
ภาคตะวันออก	22.53	21.43	18.68	20.33	13.19	3.85
ภาคตะวันตก	18.67	18.00	10.00	14.00	17.33	22.00
ภาคเหนือ	7.76	10.05	23.97	32.65	15.98	9.59
ภาคตะวันออกเฉียงเหนือ	9.08	16.74	12.06	27.94	22.27	11.91
ภาคใต้	21.64	9.57	15.72	25.97	17.31	9.79
<b>4. ท่านใช้โปรแกรม/แอปพลิเคชันเพื่อเป็นช่องทางในการสร้างรายได้ ได้อย่างดี (เทคโนโลยีสารสนเทศ)</b>	<b>18.52</b>	<b>19.97</b>	<b>13.67</b>	<b>23.85</b>	<b>15.33</b>	<b>8.65</b>
กรุงเทพมหานครและปริมณฑล	22.22	28.89	12.06	17.14	12.70	6.98
ภาคกลาง	6.67	20.00	10.00	30.00	11.67	21.67
ภาคตะวันออก	27.47	20.88	20.88	16.48	13.19	1.10
ภาคตะวันตก	25.33	19.33	9.33	15.33	13.33	17.33
ภาคเหนือ	9.82	18.04	15.07	31.05	16.67	9.36
ภาคตะวันออกเฉียงเหนือ	11.91	19.57	11.77	28.37	19.01	9.36
ภาคใต้	30.75	15.95	15.49	19.36	12.07	6.38

ตารางที่ 11 ทักษะความพร้อมของการทำงานในสาขาอาชีพ กลุ่มอาชีพฟรีแลนซ์/อิสระ จำแนกตามภูมิภาค (ร้อยละ)

รายการ	รวม	ภูมิภาค						
		กทม.และ ปริมณฑล	กลาง	ตะวันออก	ตะวันตก	เหนือ	ตะวันออก เฉียงเหนือ	ใต้
<b>สาขาอาชีพช่าง (ตอบได้มากกว่า 1 ข้อ)</b>	<b>15.55</b>	<b>6.98</b>	<b>13.33</b>	<b>3.85</b>	<b>31.33</b>	<b>9.36</b>	<b>21.56</b>	<b>18.00</b>
งานไม้	29.78	31.82	50.00	0.00	42.55	51.22	21.05	27.85
งานปูน	23.03	40.91	12.50	0.00	10.64	29.27	19.74	31.65
งานอลูมิเนียม	2.53	4.55	0.00	0.00	0.00	0.00	1.97	6.33
งานหล่อ/งานแม่พิมพ์	3.09	4.55	0.00	0.00	0.00	7.32	3.95	1.27
งานซ่อม	34.55	54.55	25.00	100.00	34.04	14.63	27.63	48.10
งานสี	18.26	13.64	12.50	0.00	25.53	17.07	9.87	34.18
<b>สาขาอาชีพไฟฟ้า (ตอบได้มากกว่า 1 ข้อ)</b>	<b>8.52</b>	<b>4.76</b>	<b>8.33</b>	<b>4.40</b>	<b>20.00</b>	<b>4.34</b>	<b>14.47</b>	<b>3.64</b>
งานไฟฟ้า	48.21	46.67	60.00	37.50	56.67	52.63	42.16	68.75
งานดูแลระบบคอมพิวเตอร์	38.46	46.67	40.00	62.50	40.00	52.63	34.31	25.00
งานซ่อมบำรุงอุปกรณ์อิเล็กทรอนิกส์	23.59	13.33	0.00	0.00	6.67	47.37	32.35	0.00
<b>สาขาอาชีพศิลปะ (ตอบได้มากกว่า 1 ข้อ)</b>	<b>9.57</b>	<b>7.62</b>	<b>5.00</b>	<b>1.65</b>	<b>30.00</b>	<b>13.24</b>	<b>6.38</b>	<b>9.34</b>
งานวาดภาพ	19.18	25.00	0.00	66.67	35.56	5.17	17.78	17.07
งานปั้น	4.11	8.33	0.00	0.00	4.44	3.45	2.22	4.88
งานออกแบบ	31.05	25.00	0.00	66.67	31.11	51.72	28.89	7.32
งานแกะสลัก	4.11	4.17	0.00	0.00	2.22	3.45	4.44	7.32
งานตัดเย็บ	38.81	41.67	33.33	0.00	51.11	20.69	33.33	58.54
งานเครื่องประดับ	10.50	25.00	33.33	33.33	6.67	10.34	4.44	9.76
งานถัก	10.96	12.50	33.33	33.33	2.22	15.52	11.11	9.76
<b>สาขาอาชีพภาคบริการ (ตอบได้มากกว่า 1 ข้อ)</b>	<b>22.85</b>	<b>23.49</b>	<b>3.33</b>	<b>7.14</b>	<b>36.00</b>	<b>18.04</b>	<b>21.42</b>	<b>34.17</b>
งานนวดแผนไทย	7.27	0.00	0.00	0.00	7.41	6.33	14.57	4.67
งานแม่บ้าน	34.80	40.54	50.00	23.08	22.22	20.25	31.79	48.00
งานประกอบอาหาร	30.98	37.84	0.00	23.08	25.93	21.52	19.87	46.67
งานต้อนรับ	20.08	16.22	0.00	15.38	37.04	10.13	29.80	12.00
งานขาย	51.05	48.65	0.00	76.92	59.26	62.03	54.97	38.00
งานรักษาความปลอดภัย	4.02	4.05	0.00	7.69	1.85	1.27	5.96	4.00
งานดูแลผู้สูงอายุและเด็กปฐมวัย	2.10	4.05	0.00	0.00	1.85	3.80	1.32	1.33

รายการ	รวม	ภูมิภาค						
		กทม.และ ปริมณฑล	กลาง	ตะวันออก	ตะวันตก	เหนือ	ตะวันออก เฉียงเหนือ	ใต้
สาขาอาชีพเทคโนโลยีสารสนเทศ (ตอบได้มากกว่า 1 ข้อ)	16.56	11.43	6.67	2.75	38.67	22.37	12.34	20.73
การใช้อินเทอร์เน็ตในการสืบค้นข้อมูล	89.45	94.44	75.00	100.00	93.10	84.69	81.61	97.80
งานเขียนโปรแกรม	6.86	8.33	50.00	20.00	5.17	5.10	12.64	1.10
งานตัดต่อวีดีโอ	8.97	11.11	0.00	20.00	12.07	5.10	16.09	3.30
กราฟฟิคดีไซน์	11.87	13.89	25.00	0.00	6.90	13.27	19.54	5.49

ผลการวิเคราะห์ทัศนียภาพและความพร้อม พบว่า มีความพร้อมและทัศนียภาพในการทำงาน โดยเฉลี่ยในระดับ “มาก” ที่คะแนนเฉลี่ย 3.57 โดยที่มีความพร้อมและทัศนียภาพด้านการใช้ภาษาไทย ในระดับ “มาก” ที่คะแนนเฉลี่ย 4.97 และความพร้อมและทัศนียภาพในด้านการใช้อินเทอร์เน็ตในการสืบค้นข้อมูล ที่คะแนนเฉลี่ย 3.56 สำหรับด้านการใช้โปรแกรม/แอปพลิเคชันเพื่อเป็นช่องทางในการสร้างรายได้ และด้านการใช้ภาษาต่างประเทศ มีความพร้อมในระดับ “ปานกลาง” ที่คะแนนเฉลี่ย 3.23 และ 2.52 ตามลำดับ

เมื่อพิจารณาข้อมูลทัศนียภาพและความพร้อมของแรงงานนอกระบบจำแนกตามภูมิภาค พบว่า ทุกภูมิภาคมีความพร้อมและทัศนียภาพในการทำงานในระดับ “มาก” ภูมิภาคที่มีความพร้อมและทัศนียภาพในการทำงานสูงสุด ได้แก่ ภาคกลาง รองลงมา ได้แก่ ภาคเหนือ ภาคตะวันออกเฉียงเหนือ ภาคตะวันตก กรุงเทพมหานครและปริมณฑล ภาคใต้ และภาคตะวันออก ตามลำดับ (ตารางที่ 12)

ตารางที่ 12 ผลการวิเคราะห์ทัศนียภาพและความพร้อมของกลุ่มอาชีพฟรีแลนซ์/อิสระ จำแนกตามภูมิภาค (คะแนน)

กลุ่มอาชีพ/ภูมิภาค	ท่านใช้ภาษาไทย ในการฟัง พูด อ่าน และเขียน ได้อย่างดี (ภาษาไทย)	ท่านใช้ ภาษาต่างประเทศ เพื่อเป็นภาษาที่ สองในการฟัง พูด อ่าน และเขียน ได้อย่างดี	ท่านใช้ อินเทอร์เน็ตใน การสืบค้นข้อมูล ได้อย่างดี (เทคโนโลยี สารสนเทศ)	ท่านใช้โปรแกรม/ แอปพลิเคชันเพื่อ เป็นช่องทางใน การสร้างรายได้ ได้อย่างดี	ระดับความ คิดเห็น
ฟรีแลนซ์/อิสระ	4.97	2.52	3.56	3.23	3.57
กรุงเทพมหานครและปริมณฑล	5.00	2.47	3.56	2.90	3.49
ภาคกลาง	4.95	2.65	4.03	3.85	3.87
ภาคตะวันออก	4.96	1.98	2.92	2.70	3.14
ภาคตะวันตก	4.67	2.79	3.59	3.24	3.57
ภาคเหนือ	4.95	2.70	3.68	3.55	3.72
ภาคตะวันออกเฉียงเหนือ	4.97	2.51	3.73	3.51	3.68
ภาคใต้	5.00	2.51	3.37	2.85	3.44

หมายเหตุ : คะแนนระดับความคิดเห็นเฉลี่ยรวมของกลุ่มตัวอย่างมีค่าอยู่ในช่วงคะแนนระหว่าง 3.34 – 5.00 หมายถึง แรงงานนอกระบบมีความพร้อมมาก ช่วงคะแนนระหว่าง 1.67 – 3.33 หมายถึง แรงงานนอกระบบมีความพร้อมปานกลาง ช่วงคะแนนระหว่าง 1.00 – 1.66 หมายถึง แรงงานนอกระบบมีความพร้อมน้อย

2.8 ด้านอื่นๆ ใน 1 วันทำงาน มีเวลางานโดยเฉลี่ย 8.22 ชั่วโมง อีก 7.90 ชั่วโมง เป็นเวลาพักผ่อน/นอน ซึ่งเกือบจะทั้งหมด ร้อยละ 93.27 มีเวลาสำหรับพักผ่อนหรือทำกิจกรรมอื่น ๆ นอกเหนือจากการทำงาน ร้อยละ 95.48 ระบุว่ามีความเหมาะสมและเพียงพอ ร้อยละ 95.25 ไม่เคยโดนดูถูกหรือไม่ได้รับการยอมรับจากการทำงาน และร้อยละ 39.75 มองว่าความสำเร็จในชีวิตการทำงานในอนาคตคือมีรายได้เพิ่มขึ้น และร้อยละ 42.59 ระบุว่าไม่ได้ตั้งเป้าหมายความสำเร็จในชีวิตการทำงาน (ตารางที่ 13)

ตารางที่ 13 คุณภาพชีวิตด้านอื่น ๆ ของกลุ่มอาชีพฟรีแลนซ์/อิสระ จำแนกตามภูมิภาค (ร้อยละ)

รายการ	รวม	ภูมิภาค						
		กทม.และ ปริมณฑล	กลาง	ตะวันออก	ตะวันตก	เหนือ	ตะวันออกเฉียงเหนือ	ใต้
ใน 24 ชั่วโมงของวันทำงาน ท่านแบ่งสัดส่วนระหว่างเวลางานกับเวลาส่วนตัวและเวลาอื่น ๆ อย่างไร								
เวลางาน	8.22	8.28	8.92	8.71	8.18	7.99	8.36	7.98
เวลาพักผ่อน/นอน	7.90	8.04	6.55	7.63	8.88	7.58	8.17	7.56
เวลาส่วนตัว	5.37	5.78	5.41	4.66	4.96	5.04	5.95	4.96
เวลาอื่น ๆ	3.76	4.00	3.55	3.50	3.97	3.95	3.75	3.58
ท่านมีเวลาพักผ่อนหรือทำกิจกรรมอื่น ๆ นอกเหนือจากการทำงาน (ตามที่ท่านแบ่งสัดส่วนไว้แล้ว) หรือไม่								
มี	93.27	96.71	88.14	92.94	83.22	87.53	96.79	95.59
ไม่มี	6.73	3.29	11.86	7.06	16.78	12.47	3.21	4.41
งานที่ท่านทำ มีเวลาเหมาะสมและเพียงพอระหว่างเวลางานกับเวลาส่วนตัว								
เหมาะสมเพียงพอ	95.48	97.32	100.00	94.67	81.08	96.54	96.79	95.80
ไม่เหมาะสมเพียงพอ	4.52	2.68	0.00	5.33	18.92	3.46	3.21	4.20
ท่านเคยโดนดูถูก/ไม่ได้รับการยอมรับจากการทำงานหรือไม่								
ไม่เคย	95.25	94.81	98.28	98.84	95.33	97.70	93.00	94.68
เคย	4.75	5.19	1.72	1.16	4.67	2.30	7.00	5.32
อะไรคือความสำเร็จในชีวิตการทำงานในอนาคตท่าน								
ไม่ได้ตั้งเป้าหมาย	42.59	50.66	18.64	77.46	57.05	29.06	33.73	48.60
รายได้เพิ่มขึ้น	39.75	29.28	57.63	13.87	26.85	50.11	51.66	30.61
เป็นเจ้าของกิจการ	3.52	3.95	1.69	0.58	4.70	5.26	2.86	3.50
ขยายกิจการ	2.17	2.96	0.00	1.73	1.34	2.06	2.11	2.57
ได้รับการยอมรับ/ยกย่อง	1.08	0.33	1.69	0.58	2.01	2.29	0.30	1.40
มีบ้าน/มีรถ	2.17	1.97	1.69	1.73	0.67	2.06	2.26	3.04
หมดภาระหนี้สิน	4.79	3.95	11.86	2.89	6.71	5.03	3.46	6.31
บุตรหลานสำเร็จการศึกษา	3.70	6.91	5.08	1.16	0.00	4.12	3.46	3.50
อื่น ๆ	0.23	0.00	1.69	0.00	0.67	0.00	0.15	0.47

### 3. การได้รับการคุ้มครองและหลักประกันทางสังคม

ส่วนใหญ่ร้อยละ 53.47 ไม่ได้ได้รับความคุ้มครองและหลักประกันทางสังคมที่ดำเนินการโดยภาครัฐ ร้อยละ 81.56 ไม่ได้เป็นสมาชิกกองทุนที่ดำเนินการโดยภาครัฐ สำหรับความคุ้มครองจากกองทุนที่ดำเนินการโดยภาคเอกชนนั้น ส่วนใหญ่ตอบว่าไม่ได้เป็นสมาชิก ร้อยละ 82.96 และร้อยละ 94.63 ตอบว่าไม่ได้เป็นสมาชิก กลุ่มอาชีพต่าง ๆ กลุ่มใดเลย (ตารางที่ 14)

ตารางที่ 14 การได้รับความคุ้มครองและหลักประกันทางสังคมของกลุ่มอาชีพฟรีแลนซ์/อิสระ จำแนกตามภูมิภาค (ร้อยละ)

รายการ	รวม	ภูมิภาค						
		กทม.และ ปริมณฑล	กลาง	ตะวันออก	ตะวันตก	เหนือ	ตะวันออก เฉียงเหนือ	ใต้
<b>ความคุ้มครองและหลักประกันทางสังคมที่ดำเนินการโดยภาครัฐ</b>								
<b>ความคุ้มครองและหลักประกันทางสังคมที่ดำเนินการโดยภาครัฐ ที่ท่านได้รับ (ตอบได้มากกว่า 1 ข้อ)</b>								
ไม่ได้ได้รับความคุ้มครอง	53.47	40.32	53.33	91.21	84.00	46.35	54.75	41.91
ผู้ประกันตน ม.39	6.42	8.57	10.00	2.20	2.67	9.13	4.26	8.20
ผู้ประกันตน ม.40	16.91	23.17	8.33	1.65	3.33	15.53	15.46	28.25
เบี้ยความพิการ	0.66	0.95	0.00	0.00	1.33	0.91	0.71	0.23
เบี้ยยังชีพผู้สูงอายุ	5.02	14.60	3.33	0.55	4.67	5.02	2.41	4.56
เบี้ยสวัสดิการแห่งรัฐ	17.69	21.59	5.00	3.30	8.00	29.00	15.60	18.00
<b>กองทุนที่ดำเนินการโดยภาครัฐที่ท่านเป็นสมาชิก (ตอบได้มากกว่า 1 ข้อ)</b>								
ไม่ได้เป็นสมาชิก	81.56	81.27	86.67	95.60	90.00	70.32	77.59	89.98
กองทุนหมู่บ้าน	16.99	16.83	13.33	3.85	10.00	28.77	20.43	8.20
การทุนการออมแห่งชาติ (กอช.)	0.96	0.63	0.00	1.65	0.00	1.14	1.42	0.46
กองทุนเพื่อผู้รับงานไปทำที่บ้าน	0.13	0.00	0.00	0.00	0.00	0.68	0.00	0.00
<b>ความคุ้มครองและหลักประกันทางสังคมที่ดำเนินการด้วยตนเอง/รวมกลุ่มดำเนินการ</b>								
<b>กองทุนที่ดำเนินการโดยภาคเอกชน ที่ท่านเป็นสมาชิก (ตอบได้มากกว่า 1 ข้อ)</b>								
ไม่ได้เป็นสมาชิก	82.96	89.52	71.67	94.51	82.67	73.06	81.84	86.79
การทำประกันชีวิต	12.58	9.84	26.67	3.85	14.00	21.69	12.48	6.83
กลุ่มสัจจะออมทรัพย์	4.98	0.63	3.33	1.65	8.67	7.31	5.39	5.47
<b>การเป็นสมาชิกกลุ่มอาชีพต่าง ๆ (ตอบได้มากกว่า 1 ข้อ)</b>								
ไม่ได้เป็นสมาชิก	94.63	97.46	88.33	99.45	96.00	93.38	94.75	92.03
OTOP	1.31	0.00	11.67	0.00	0.67	2.51	0.99	0.91
วิสาหกิจชุมชน	1.66	1.59	10.00	0.00	0.00	2.51	0.85	2.28
กลุ่มเกษตรกรปลูกพืช	1.92	0.00	0.00	0.55	0.67	2.74	2.70	2.51
กลุ่มเกษตรกรเลี้ยงสัตว์	0.48	0.00	0.00	0.00	0.67	0.46	0.57	0.91
กลุ่มเกษตรกรทำประมงน้ำจืด	0.26	0.32	0.00	0.00	0.00	0.46	0.28	0.23
กลุ่มเกษตรกรทำประมงทะเล	0.22	0.00	0.00	0.00	1.33	0.00	0.00	0.68
กลุ่มเกษตรกรเพาะเลี้ยงสัตว์น้ำ	0.09	0.00	0.00	0.00	0.67	0.00	0.00	0.23

#### 4. ปัญหาด้านแรงงาน

ร้อยละ 68.06 ของกลุ่มแรงงานรับจ้างทั่วไปที่สำรวจไม่มีปัญหาด้านแรงงาน สำหรับคนที่ตอบว่ามีปัญหาด้านแรงงาน พบว่า ส่วนใหญ่มีปัญหาเรื่องการไม่มีงานทำอย่างต่อเนื่อง ร้อยละ 64.02 รองลงมา ได้แก่ ค่าตอบแทน ร้อยละ 36.94 ขาดทักษะฝีมือทั่วไป ร้อยละ 30.51 ขาดทักษะฝีมือด้านเทคโนโลยีและนวัตกรรม ร้อยละ 18.74 และไม่รู้สิทธิด้านกฎหมาย ร้อยละ 13.00 ตามลำดับ (ตารางที่ 15)

ตารางที่ 15 ปัญหาด้านแรงงานของกลุ่มอาชีพฟรีแลนซ์/อิสระ จำแนกตามภูมิภาค (ร้อยละ)

รายการ	รวม	ภูมิภาค						
		กทม.และ ปริมณฑล	กลาง	ตะวันออก	ตะวันตก	เหนือ	ตะวันออกเฉียงเหนือ	ใต้
<b>ปัญหาด้านแรงงานของท่านในปัจจุบัน</b>								
ไม่มีปัญหา	<b>68.06</b>	79.05	70.00	93.41	83.33	47.72	63.12	72.44
ไม่มีงานทำอย่างต่อเนื่อง	<b>64.02</b>	42.42	50.00	41.67	64.00	78.60	57.69	66.12
ขาดทักษะฝีมือทั่วไป	<b>30.51</b>	21.21	38.89	58.33	8.00	17.03	52.31	14.88
ขาดทักษะฝีมือด้านเทคโนโลยี และนวัตกรรม	<b>18.74</b>	18.18	16.67	16.67	4.00	17.47	24.23	13.22
ปัญหาด้านการรวมกลุ่มอาชีพ	<b>8.62</b>	9.09	38.89	16.67	0.00	3.49	11.92	7.44
ไม่มีความปลอดภัยในการทำงาน	<b>7.11</b>	4.55	5.56	8.33	0.00	10.48	7.69	2.48
ไม่รู้สิทธิด้านกฎหมาย	<b>13.00</b>	9.09	11.11	58.33	8.00	8.30	19.62	6.61
สภาพแวดล้อมในการทำงาน	<b>10.53</b>	3.03	5.56	8.33	0.00	3.06	22.31	6.61
ค่าตอบแทน	<b>36.94</b>	45.45	38.89	75.00	56.00	34.50	38.46	25.62

#### 5. ความต้องการความช่วยเหลือจากภาครัฐ

ส่วนใหญ่ร้อยละ 67.10 ไม่เคยใช้บริการหน่วยงานสังกัดกระทรวงแรงงาน สำหรับผู้ที่เคยใช้บริการฯ ส่วนใหญ่ใช้บริการสำนักงานแรงงานจังหวัด/ศูนย์บริการร่วมกระทรวงแรงงาน สำนักงานประกันสังคมจังหวัด สำนักงานจัดหางานจังหวัด สถาบัน/ศูนย์พัฒนาฝีมือแรงงานจังหวัด และสำนักงานสวัสดิการและคุ้มครองแรงงานจังหวัด ตามลำดับ (ตารางที่ 16)

สำหรับความต้องการความช่วยเหลือจากภาครัฐ 5 ลำดับแรก ต้องการความช่วยเหลือด้านทุนในการประกอบอาชีพมากที่สุด ร้อยละ 83.44 รองลงมา ได้แก่ ความต่อเนื่องในการทำงาน อาชีพเสริม ให้ข้อมูลข่าวสารด้านแรงงาน และพัฒนาฝีมือทั่วไป ร้อยละ 79.24 , 79.04 , 78.03 และ 77.56 ตามลำดับ (ตารางที่ 17)

ตารางที่ 16 การใช้บริการหน่วยงานสังกัดกระทรวงแรงงานของกลุ่มอาชีพฟรีแลนซ์/อิสระ จำแนกตามภูมิภาค (ร้อยละ)

รายการ	รวม	ภูมิภาค						
		กทม.และ ปริมณฑล	กลาง	ตะวันออก	ตะวันตก	เหนือ	ตะวันออกเฉียงเหนือ	ใต้
หน่วยงานสังกัดกระทรวงแรงงานที่ท่านเคยใช้บริการ (ตอบได้มากกว่า 1 ข้อ)								
ไม่เคยใช้บริการ	67.10	53.65	66.67	89.01	85.33	67.58	61.42	70.16
สำนักงานแรงงาน จังหวัด/ศูนย์บริการร่วม กระทรวงแรงงาน	47.54	38.36	60.00	45.00	18.18	40.85	56.25	50.38
สำนักงานจัดหางาน จังหวัด/ศูนย์ข่าว	42.76	32.19	30.00	25.00	54.55	36.62	62.87	22.14
สำนักงานสวัสดิการ และคุ้มครองแรงงาน จังหวัด/ศูนย์ความ ปลอดภัยในการทำงาน	16.47	6.85	0.00	10.00	0.00	9.86	32.72	6.87
สำนักงาน ประกันสังคมจังหวัด/ศูนย์ ฟื้นฟูสมรรถภาพคนงาน	45.29	50.68	40.00	30.00	31.82	46.48	52.57	28.24
สำนักงานพัฒนาฝีมือ แรงงานจังหวัด	30.54	42.47	20.00	25.00	9.09	30.99	25.37	33.59

ตารางที่ 17 ความต้องการความช่วยเหลือจากภาครัฐของกลุ่มอาชีพฟรีแลนซ์/อิสระ จำแนกตามภูมิภาค (ร้อยละ)

ความต้องการความช่วยเหลือจากภาครัฐ		รวม	ภูมิภาค						
			กทม.และ ปริมณฑล	กลาง	ตะวันออก	ตะวันตก	เหนือ	ตะวันออกเฉียงเหนือ	ใต้
1. ต้องการหางานทำใน ประเทศ	ต้องการ	72.10	52.69	50.00	51.19	82.14	77.25	86.17	67.95
	ไม่ต้องการ	27.90	47.31	50.00	48.81	17.86	22.75	13.83	32.05
2. ต้องการหางานทำใน ต่างประเทศ	ต้องการ	52.03	23.46	53.85	35.29	69.06	48.05	76.37	42.56
	ไม่ต้องการ	47.97	76.54	46.15	64.71	30.94	51.95	23.63	57.44
3. ต้องการอาชีพเสริม	ต้องการ	79.04	61.22	58.97	50.64	83.22	91.64	91.01	74.62
	ไม่ต้องการ	20.96	38.78	41.03	49.36	16.78	8.36	8.99	25.38
4. ต้องการพัฒนาฝีมือ ทั่วไป	ต้องการ	77.56	58.91	57.89	46.41	80.58	89.44	91.79	74.29
	ไม่ต้องการ	22.44	41.09	42.11	53.59	19.42	10.56	8.21	25.71
5. ต้องการพัฒนาทักษะ ฝีมือด้านเทคโนโลยีและ นวัตกรรม	ต้องการ	76.21	57.36	56.41	46.10	80.00	88.81	90.15	73.71
	ไม่ต้องการ	23.79	42.64	43.59	53.90	20.00	11.19	9.85	26.29

ความต้องการความช่วยเหลือจากภาครัฐ		รวม	ภูมิภาค						
			กทม.และปริมณฑล	กลาง	ตะวันออก	ตะวันตก	เหนือ	ตะวันออกเฉียงเหนือ	ใต้
6. ต้องการการรวมกลุ่มอาชีพ	ต้องการ	72.26	52.90	53.85	43.54	81.43	70.90	88.71	74.49
	ไม่ต้องการ	27.74	47.10	46.15	56.46	18.57	29.10	11.29	25.51
7. ต้องการความคุ้มครองความปลอดภัยในการทำงาน	ต้องการ	76.36	57.20	58.97	43.33	83.57	89.10	89.98	75.45
	ไม่ต้องการ	23.64	42.80	41.03	56.67	16.43	10.90	10.02	24.55
8. ต้องการความรู้ด้านกฎหมาย	ต้องการ	77.20	60.39	57.89	43.15	82.61	90.64	90.41	76.15
	ไม่ต้องการ	22.80	39.61	42.11	56.85	17.39	9.36	9.59	23.85
9. แก้ไขสภาพแวดล้อมในสถานที่ทำงาน	ต้องการ	75.10	52.14	60.00	43.15	83.57	87.97	89.06	75.90
	ไม่ต้องการ	24.90	47.86	40.00	56.85	16.43	12.03	10.94	24.10
10. ค่าตอบแทนเพิ่มขึ้น/เป็นธรรม	ต้องการ	77.65	57.42	60.00	46.05	85.61	90.41	91.17	77.63
	ไม่ต้องการ	22.35	42.58	40.00	53.95	14.39	9.59	8.83	22.37
11. ให้ข้อมูลข่าวสารด้านแรงงาน	ต้องการ	78.03	61.11	57.50	45.21	84.17	91.14	90.83	77.38
	ไม่ต้องการ	21.97	38.89	42.50	54.79	15.83	8.86	9.17	22.62
12. ทุนในการประกอบอาชีพ	ต้องการ	83.44	71.64	57.50	61.04	85.82	94.38	90.41	85.20
	ไม่ต้องการ	16.56	28.36	42.50	38.96	14.18	5.63	9.59	14.80
13. ความต่อเนื่องในการทำงาน	ต้องการ	79.24	57.42	56.41	54.67	84.89	91.27	91.27	78.92
	ไม่ต้องการ	20.76	42.58	43.59	45.33	15.11	8.73	8.73	21.08
14. สนับสนุนอาชีพเกษตรกรกรม	ต้องการ	77.08	49.61	52.63	50.34	82.27	89.86	89.92	80.41
	ไม่ต้องการ	22.92	50.39	47.37	49.66	17.73	10.14	10.08	19.59

## 6. การมีสวัสดิการและรายได้ที่เพียงพอกับค่าใช้จ่าย

พบว่า กลุ่มแรงงานที่ได้รับสวัสดิการจะมีความแตกต่างของจำนวนแรงงานที่มีรายได้เพียงพอกับค่าใช้จ่ายกับจำนวนแรงงานที่มีรายได้ไม่เพียงพอกับค่าใช้จ่ายในจำนวนที่น้อยกว่ากลุ่มแรงงานที่ไม่ได้รับสวัสดิการอย่างมีนัยสำคัญ กล่าวคือ กลุ่มแรงงานที่ได้รับสวัสดิการมีรายได้เพียงพอฯ ร้อยละ 44.94 และมีรายได้ไม่เพียงพอฯ ร้อยละ 55.06 ผลต่างร้อยละ -10.12 กลุ่มแรงงานที่ไม่ได้รับสวัสดิการมีรายได้เพียงพอกับค่าใช้จ่าย ร้อยละ 30.73 รายได้ไม่เพียงพอฯ ร้อยละ 69.27 ผลต่างมากกว่าถึงร้อยละ -38.54 ซึ่งแสดงให้เห็นว่าการที่แรงงานนอกระบบไม่ได้รับสวัสดิการยิ่งเป็นการสร้างความเหลื่อมล้ำให้เกิดขึ้นในกลุ่มที่ไม่ได้รับสวัสดิการด้วยตนเอง หากจัดลำดับเป็นรายภูมิภาค พบว่า ภูมิภาคที่มีปัญหาไม่ได้รับสวัสดิการและมีผลต่างของรายได้เพียงพอกับค่าใช้จ่ายสูงสุด ได้แก่ ภาคเหนือ รองลงมา คือ ภาคตะวันออก ภาคตะวันออกเฉียงเหนือ ภาคใต้ กรุงเทพมหานครและปริมณฑล และภาคตะวันตก โดยมีผลต่างร้อยละ 51.28, 50.00, 43.16, 31.92, 23.08 และ 17.64 ตามลำดับ โดยพบว่ากลุ่มอาชีพฟรีแลนซ์/อิสระในภาคกลางส่วนใหญ่มีรายได้เพียงพอกับค่าใช้จ่ายแม้ว่าจะได้รับหรือไม่ได้รับสวัสดิการ (ตารางที่ 18)

ตารางที่ 18 การมีสวัสดิการและปัจจัยด้านรายได้ที่เพียงพอกับค่าใช้จ่าย จำแนกตามภูมิภาค (ร้อยละ)

กลุ่มอาชีพ/ภูมิภาค	ได้รับสวัสดิการ			ไม่ได้รับสวัสดิการ		
	รายได้เพียงพอ (1)	รายได้ไม่เพียงพอ (2)	ผลต่าง (1)-(2)	รายได้เพียงพอ (1)	รายได้ไม่เพียงพอ (2)	ผลต่าง (1)-(2)
ฟรีแลนซ์/อิสระ	44.94	55.06	-10.12	30.73	69.27	-38.54
กรุงเทพมหานครและปริมณฑล	67.82	32.18	35.64	38.46	61.54	-23.08
ภาคกลาง	63.46	36.54	26.92	87.50	12.50	75.00
ภาคตะวันออก	36.47	63.53	-27.06	25.00	75.00	-50.00
ภาคตะวันตก	62.41	37.59	24.82	41.18	58.82	-17.64
ภาคเหนือ	43.61	56.39	-12.78	24.36	75.64	-51.28
ภาคตะวันออกเฉียงเหนือ	32.95	67.05	-34.10	28.42	71.58	-43.16
ภาคใต้	40.56	59.44	-18.88	34.04	65.96	-31.92

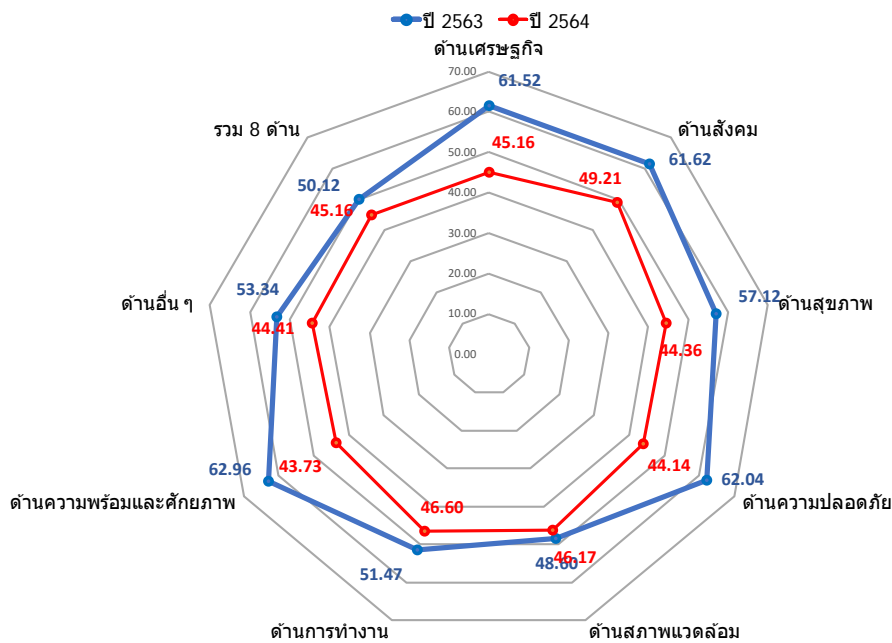
7. ผลการจัดทำดัชนีชี้วัดคุณภาพชีวิตแรงงานนอกระบบ ของกลุ่มอาชีพฟรีแลนซ์/อิสระ

ดัชนีชี้วัดคุณภาพชีวิต 8 ด้านของกลุ่มอาชีพฟรีแลนซ์/อิสระอยู่ที่ 46.40 คะแนน เมื่อพิจารณารายภูมิภาคพบว่า ภูมิภาคที่มีดัชนีคุณภาพชีวิตรวม 8 ด้าน สูงสุด ได้แก่ ภาคตะวันออก 64.66 คะแนน รองลงมาได้แก่ กรุงเทพมหานครและปริมณฑล 61.60 คะแนน ภาคเหนือ 54.18 คะแนน ภาคตะวันออกเฉียงเหนือ 53.18 คะแนน ภาคใต้ 52.80 คะแนน ภาคตะวันตก 49.93 คะแนน และภาคกลาง 29.48 คะแนน ตามลำดับ (ตารางที่ 19)

เมื่อพิจารณาดัชนีชี้วัดคุณภาพชีวิตแต่ละด้าน พบว่า มีคะแนนด้านสังคมมากที่สุด 49.21 คะแนน รองลงมาด้านการทำงาน 46.60 คะแนน ด้านสภาพแวดล้อม 46.17 คะแนน ด้านเศรษฐกิจ 45.16 คะแนน ด้านอื่นๆ 44.41 คะแนน ด้านสุขภาพ 44.36 คะแนน ด้านความปลอดภัย 44.14 คะแนน และให้คะแนนด้านความพร้อมและศักยภาพน้อยที่สุด 43.73 คะแนน ตามลำดับ โดยให้น้ำหนักกับด้านการทำงานมากที่สุด ร้อยละ 24.11 รองลงมาคือ คุณภาพชีวิตด้านสังคม ร้อยละ 21.44 ด้านสภาพแวดล้อม ร้อยละ 12.44 ด้านเศรษฐกิจ ร้อยละ 10.66 ด้านสุขภาพ ร้อยละ 8.99 ด้านความพร้อมและศักยภาพ ร้อยละ 8.16 ด้านอื่นๆ ร้อยละ 7.37 และให้น้ำหนักน้อยที่สุดด้านความปลอดภัย ร้อยละ 6.82 ตามลำดับ (ตารางที่ 20)

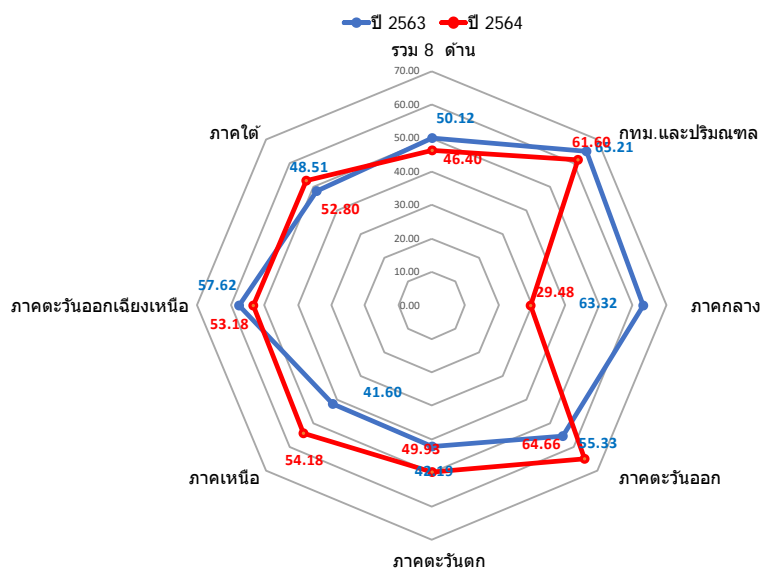
เมื่อเปรียบเทียบดัชนีชี้วัดคุณภาพชีวิตของกลุ่มอาชีพฟรีแลนซ์/อิสระ ระหว่างปี 2563 และ 2564 พบว่าคุณภาพชีวิตในภาพรวมปี 2564 ที่ 46.40 คะแนน ลดลงกว่าปี 2563 ซึ่งอยู่ที่ 50.12 คะแนน โดยที่ดัชนีชี้วัดคุณภาพชีวิตแรงงานนอกระบบทั้ง 8 ด้านของแรงงานนอกระบบกลุ่มอาชีพแรงงานรับจ้างทั่วไปลดลงในทุกด้านเมื่อเปรียบเทียบกับปี 2563 เนื่องจากปี 2564 ประสบปัญหาการแพร่ระบาดของโรคติดเชื้อไวรัสโคโรนา 2019 มีการบังคับใช้มาตรการป้องกันการแพร่ระบาดของโรคติดต่ออย่างเข้มงวด ทำให้ไม่สามารถประกอบอาชีพและดำเนินชีวิตได้ตามปกติ (แผนภาพที่ 1)

แผนภาพที่ 1 เปรียบเทียบดัชนีชี้วัดคุณภาพชีวิตแรงงานนอกระบบ ปี 2563 และ ปี 2564  
กลุ่มอาชีพฟรีแลนซ์/อิสระ



เมื่อพิจารณาคุณภาพชีวิตในภาพรวมเป็นรายภูมิภาคเปรียบเทียบระหว่างปี 2563 และ 2564 พบว่าแรงงานนอกระบบ กลุ่มอาชีพฟรีแลนซ์/อิสระที่มีคุณภาพชีวิตในปี 2564 ดีขึ้นเมื่อเปรียบเทียบกับปี 2563 ได้แก่ ภาคตะวันออก 64.66 คะแนน ภาคเหนือ 54.18 คะแนน ภาคใต้ 52.80 คะแนน และภาคตะวันตก 49.93 คะแนน ตามลำดับ สำหรับภูมิภาคที่มีดัชนีชี้วัดคุณภาพชีวิตลดลงจากปี 2563 ได้แก่ กรุงเทพมหานคร และปริมณฑล 61.60 คะแนน ภาคตะวันออกเฉียงเหนือ 53.18 คะแนน และภาคกลาง 29.48 ตามลำดับ (แผนภาพที่ 2)

แผนภาพที่ 2 เปรียบเทียบดัชนีชี้วัดคุณภาพชีวิตแรงงานนอกระบบรายภูมิภาค ปี 2563 และ ปี 2564  
กลุ่มอาชีพฟรีแลนซ์/อิสระ



ตารางที่ 19 ดัชนีชี้วัดคุณภาพชีวิตรวม 8 ด้าน ของกลุ่มอาชีพฟรีแลนซ์/อิสระ จำแนกตามภูมิภาค (คะแนน)

ปีที่สำรวจ	ปี 2563	ปี 2564
<b>ดัชนีคุณภาพชีวิต รวม 8 ด้าน</b>	<b>50.12</b>	<b>46.40</b>
กรุงเทพมหานครและปริมณฑล	65.21	61.60
ภาคกลาง	63.32	29.48
ภาคตะวันออก	55.33	64.66
ภาคตะวันตก	42.19	49.93
ภาคเหนือ	41.60	54.18
ภาคตะวันออกเฉียงเหนือ	57.62	53.18
ภาคใต้	48.51	52.80

ตารางที่ 20 ค่าน้ำหนักและค่าดัชนีชี้วัดคุณภาพชีวิตแต่ละด้าน ของกลุ่มอาชีพอาชีพฟรีแลนซ์/อิสระ จำแนกตามภูมิภาค

ปีที่สำรวจ	ปี 2563		ปี 2564	
	คะแนน	น้ำหนัก (ร้อยละ)	คะแนน	น้ำหนัก (ร้อยละ)
<b>ด้านเศรษฐกิจ</b>	<b>61.52</b>	<b>8.91</b>	<b>45.16</b>	<b>10.66</b>
กรุงเทพมหานครและปริมณฑล	69.35	7.86	63.32	10.30
ภาคกลาง	60.26	9.14	28.07	21.64
ภาคตะวันออก	57.36	7.76	65.05	6.35
ภาคตะวันตก	39.90	8.21	50.40	9.05
ภาคเหนือ	47.09	6.02	61.70	10.63
ภาคตะวันออกเฉียงเหนือ	55.51	7.46	58.63	8.27
ภาคใต้	49.91	10.54	50.36	6.35
<b>ด้านสังคม</b>	<b>61.62</b>	<b>7.98</b>	<b>49.21</b>	<b>21.44</b>
กรุงเทพมหานครและปริมณฑล	69.71	6.70	63.95	7.51
ภาคกลาง	57.11	6.39	27.39	7.24
ภาคตะวันออก	59.46	22.29	64.29	5.51
ภาคตะวันตก	43.23	20.96	47.95	11.72
ภาคเหนือ	45.71	8.31	62.90	8.73
ภาคตะวันออกเฉียงเหนือ	56.24	6.07	52.33	28.31
ภาคใต้	50.80	8.26	50.22	6.84
<b>ด้านสุขภาพ</b>	<b>57.12</b>	<b>10.95</b>	<b>44.36</b>	<b>8.99</b>
กรุงเทพมหานครและปริมณฑล	67.69	19.66	64.86	6.78
ภาคกลาง	60.24	3.79	27.75	9.43
ภาคตะวันออก	53.86	5.39	65.28	7.44
ภาคตะวันตก	39.62	7.14	51.59	7.17
ภาคเหนือ	43.98	12.78	61.91	7.04

ปีที่สำรวจ	ปี 2563		ปี 2564	
ดัชนีคุณภาพชีวิตแต่ละด้าน/ภูมิภาค	คะแนน	น้ำหนัก (ร้อยละ)	คะแนน	น้ำหนัก (ร้อยละ)
ภาคตะวันออกเฉียงเหนือ	55.25	10.45	56.56	11.97
ภาคใต้	51.82	7.34	52.30	12.63
<b>ด้านความปลอดภัย</b>	<b>62.04</b>	<b>6.59</b>	<b>44.14</b>	<b>6.82</b>
กรุงเทพมหานครและปริมณฑล	69.57	9.70	60.73	21.61
ภาคกลาง	59.29	5.08	26.59	6.10
ภาคตะวันออก	57.45	6.84	67.67	23.97
ภาคตะวันตก	39.08	5.67	51.11	21.79
ภาคเหนือ	46.93	6.52	60.97	12.61
ภาคตะวันออกเฉียงเหนือ	55.88	8.39	53.74	20.57
ภาคใต้	48.98	21.21	53.71	20.96
<b>ด้านสภาพแวดล้อม</b>	<b>48.60</b>	<b>24.36</b>	<b>46.17</b>	<b>12.44</b>
กรุงเทพมหานครและปริมณฑล	69.99	5.57	65.15	6.28
ภาคกลาง	60.41	22.28	27.80	12.93
ภาคตะวันออก	55.91	29.25	67.76	13.39
ภาคตะวันตก	40.39	13.43	53.90	5.64
ภาคเหนือ	43.51	10.57	51.99	19.54
ภาคตะวันออกเฉียงเหนือ	56.19	12.84	59.28	6.41
ภาคใต้	53.14	5.96	51.63	10.43
<b>ด้านการทำงาน</b>	<b>51.47</b>	<b>20.99</b>	<b>46.60</b>	<b>24.11</b>
กรุงเทพมหานครและปริมณฑล	60.25	31.13	59.50	26.52
ภาคกลาง	64.10	35.87	30.66	32.32
ภาคตะวันออก	56.87	12.50	59.75	28.53
ภาคตะวันตก	43.33	27.78	51.96	33.16
ภาคเหนือ	39.94	26.61	44.45	27.12
ภาคตะวันออกเฉียงเหนือ	58.42	25.33	59.05	6.88
ภาคใต้	48.44	27.16	54.09	26.70
<b>ด้านความพร้อมและศักยภาพ</b>	<b>62.96</b>	<b>7.14</b>	<b>43.73</b>	<b>8.16</b>
กรุงเทพมหานครและปริมณฑล	69.81	6.02	63.77	8.39
ภาคกลาง	60.08	13.14	28.94	4.92
ภาคตะวันออก	58.85	10.07	64.08	5.01
ภาคตะวันตก	40.18	10.60	53.37	6.31
ภาคเหนือ	46.04	7.43	61.61	7.80
ภาคตะวันออกเฉียงเหนือ	56.44	6.57	58.79	7.56
ภาคใต้	52.16	6.48	49.48	8.43

ปีที่สำรวจ	ปี 2563		ปี 2564	
ดัชนีคุณภาพชีวิตแต่ละด้าน/ภูมิภาค	คะแนน	น้ำหนัก (ร้อยละ)	คะแนน	น้ำหนัก (ร้อยละ)
ด้านอื่น ๆ	53.34	13.07	44.41	7.37
กรุงเทพมหานครและปริมณฑล	67.27	13.36	62.28	12.62
ภาคกลาง	58.81	4.32	28.57	5.41
ภาคตะวันออก	55.43	5.90	64.57	9.79
ภาคตะวันตก	39.58	6.22	54.44	5.16
ภาคเหนือ	40.54	21.77	61.81	6.53
ภาคตะวันออกเฉียงเหนือ	58.50	22.89	56.71	10.03
ภาคใต้	48.76	13.06	50.15	7.65

.....

