



รายงานสถานการณ์ด้านแรงงาน ระดับภาค

ไตรมาส 4 ปี 2568
(ตุลาคม - ธันวาคม 2568)



สำนักงานปลัดกระทรวงแรงงาน
กองเศรษฐกิจการแรงงาน
โทร . 0 2232 1380



สถานการณ์ด้านแรงงาน ไตรมาส 4 ปี 2568

เศรษฐกิจไทยไตรมาสที่สี่ของปี 2568 ขยายตัวร้อยละ 2.5 เร่งขึ้นจากการขยายตัวร้อยละ 1.2 ในไตรมาสที่สามของปี 2568

การอุปโภคบริโภคภาคเอกชน ขยายตัว ↑

ขยายตัวร้อยละ 3.3 เร่งขึ้นจากร้อยละ 2.5 ในไตรมาสก่อนหน้า ตามการขยายตัวของภาคใช้จ่ายในทุกหมวด โดยการใช้จ่ายในหมวดสินค้าคงทนขยายตัวเร่งขึ้นก่อนมาตรการสนับสนุนการใช้ยานยนต์ไฟฟ้าระยะแรก (EV 3.0) จะสิ้นสุดลง และการใช้จ่ายในหมวดสินค้าไม่คงทนและสิ่งคงทนได้รับปัจจัยสนับสนุนจากมาตรการภาครัฐ

การลงทุน ขยายตัว ↑

ขยายตัวในเกณฑ์สูงร้อยละ 8.1 เร่งขึ้นจากร้อยละ 1.4 ในไตรมาสก่อนหน้า และเป็นอัตราการขยายตัวสูงสุดในรอบ 10 ปี นับตั้งแต่ปี 2559

การลงทุนภาครัฐ กลับมาขยายตัวร้อยละ 13.3 เทียบกับการลดลงร้อยละ 5.3 ในไตรมาสก่อนหน้า ส่วนหนึ่งเป็นผลจากการเพิ่มขึ้นของรายการค่าใช้จ่ายเพื่อการกระตุ้นเศรษฐกิจและสร้างความเข้มแข็งของระบบเศรษฐกิจ

การลงทุนภาคเอกชน ขยายตัวร้อยละ 6.5 เร่งขึ้นจากร้อยละ 4.5 ในไตรมาสก่อนหน้า โดยการลงทุนในหมวดเครื่องจักรเครื่องมือขยายตัวร้อยละ 6.8 เร่งขึ้นจากร้อยละ 6.0 ในไตรมาสก่อนหน้า ตามการขยายตัวของการลงทุนในหมวดยานพาหนะ หมวดเครื่องจักรอุตสาหกรรม และเครื่องใช้สำนักงาน ส่วนการลงทุนในหมวดก่อสร้างกลับมาขยายตัวครั้งแรกในรอบ 7 ไตรมาส ร้อยละ 4.8 สอดคล้องกับการปรับตัวดีขึ้นของการก่อสร้างอาคารที่อยู่อาศัย อาคารพาณิชย์ และการก่อสร้างโรงงานอุตสาหกรรม

การใช้จ่ายภาครัฐ กลับมาขยายตัว ↑

ขยายตัวร้อยละ 1.3 เทียบกับการลดลงร้อยละ 3.9 ในไตรมาสก่อน โดยค่าตอบแทนแรงงาน ค่าซื้อสินค้าและบริการ และรายจ่ายการโอนเพื่อสวัสดิการสังคมที่ไม่เป็นตัวเงินสำหรับสินค้าและบริการในระบบตลาดขยายตัวร้อยละ 0.7 ร้อยละ 2.8 และร้อยละ 2.4 ตามลำดับ สำหรับอัตราดอกเบี้ยจ่ายงบประมาณรายจ่ายประจำในไตรมาสนี้อยู่ที่ร้อยละ 39.5 (สูงกว่าอัตราดอกเบี้ยจ่ายร้อยละ 20.2 ในไตรมาสก่อน และร้อยละ 35.4 ในไตรมาสดังกล่าวของปีก่อน)

ปริมาณการส่งออก ขยายตัวชะลอลง ↑

ปริมาณการส่งออก ขยายตัวชะลอลง จากการส่งออกบริการที่หดตัวร้อยละ 6.9 และการส่งออกสินค้า ขยายตัวร้อยละ 8.7 ส่วนการนำเข้าสินค้ามีมูลค่า 82,601 ล้านดอลลาร์ สรอ. ขยายตัวร้อยละ 17.5 เร่งขึ้นจากร้อยละ 12.2 ในไตรมาสก่อนหน้าตามปริมาณการนำเข้าที่เพิ่มขึ้นร้อยละ 13.0

ที่มา : สำนักงานสภาพัฒนาการเศรษฐกิจและสังคมแห่งชาติ

● ผู้มีงานทำ ● ผู้ว่างงาน ● ผู้รอฤดูกาล



ประชากรวัยแรงงาน (อายุ 15 ปีขึ้นไป) 59.55 ล้านคน

อยู่ในกำลังแรงงาน



40.12 ล้านคน

ไม่อยู่ในกำลังแรงงาน



19.43 ล้านคน

ร้อยละ 67.38

ร้อยละ 66.75

ร้อยละ 0.70

ร้อยละ 0.34

อัตราการมีส่วนร่วม อัตราการมีงานทำ อัตราการว่างงาน อัตราการเลิกจ้าง ในกำลังแรงงาน

ที่มา : สำนักงานสถิติแห่งชาติ, สำนักงานประกันสังคม

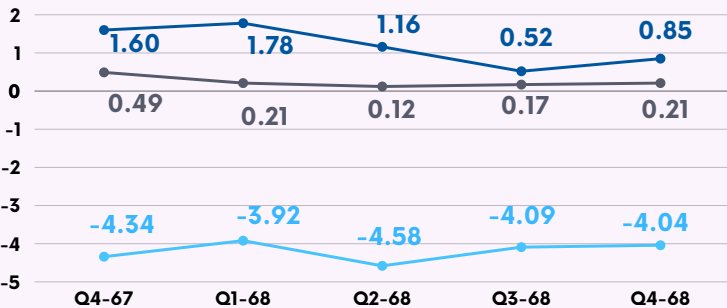
ผู้ประกันตน 24.86 ล้านคน

มาตรา 33 12.18 ล้านคน

มาตรา 39 1.65 ล้านคน

มาตรา 40 11.03 ล้านคน

- อัตราการเปลี่ยนแปลงของผู้ประกันตน มาตรา 33
- อัตราการเปลี่ยนแปลงของผู้ประกันตน มาตรา 39
- อัตราการเปลี่ยนแปลงของผู้ประกันตน มาตรา 40



ที่มา : สำนักงานประกันสังคม

อัตราค่าจ้าง 337 - 400 บาท

อัตราค่าจ้างขั้นต่ำ

อัตราค่าจ้าง 400 บาท

กิจการโรงแรมทั่วประเทศ และกิจการสถานบริการทั่วประเทศ

มีผลบังคับใช้ตั้งแต่ 1 กรกฎาคม 2568



2.09 ล้านคน

จากไตรมาสก่อนหน้า
จากไตรมาสเดียวกันของปีก่อนหน้า



เมียนมา



กัมพูชา



ลาว

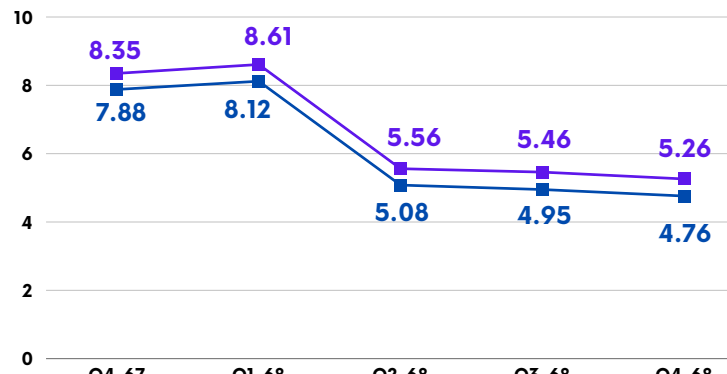


เวียดนาม

แรงงานต่างด้าว 4 สัญชาติ

1.89 ล้านคน

- อัตราการจ้างงานแรงงานต่างด้าว
- อัตราการจ้างงานแรงงานต่างด้าว 4 สัญชาติ



ที่มา : กรมการจัดหางาน

ภาวะความต้องการแรงงาน



ตำแหน่งงานว่าง 135,474 อัตรา



ผู้สมัครงาน 71,781 คน



บรรจุกงาน 48,416 คน

- อัตราการบรรจุกงานต่อผู้สมัครงาน
- อัตราการบรรจุกงานต่อตำแหน่งงานว่าง



ที่มา : กรมการจัดหางาน



สถานการณ์ด้านแรงงาน

ไตรมาส 4 ปี 2568

กรุงเทพฯ และปริมณฑล

เศรษฐกิจกรุงเทพมหานครและปริมณฑลหดตัวจากปัจจัย ดังนี้

การบริโภคภาคเอกชน หดตัวเล็กน้อย ↓
จากจำนวนรถจักรยานยนต์จดทะเบียนใหม่ และรายได้เกษตรกรลดลง ในขณะที่การจัดเก็บภาษีมูลค่าเพิ่ม ณ ราคาท้องที่ และจำนวนรถยนต์นั่งจดทะเบียนใหม่ เพิ่มขึ้นเมื่อเทียบกับช่วงเดียวกันของปีก่อนหน้า และดัชนีความเชื่อมั่นผู้บริโภคเพิ่มขึ้น

การลงทุนภาคเอกชน หดตัวต่อเนื่อง ↓
จากจำนวนรถยนต์บรรทุกส่วนบุคคลและรถบรรทุกจดทะเบียนใหม่หดตัวต่อเนื่องติดต่อกัน 8 ไตรมาส ในขณะที่เงินกู้ยืมของโรงงานที่เริ่มประกอบกิจการขยายตัวเมื่อเทียบกับช่วงเดียวกันของปีก่อน

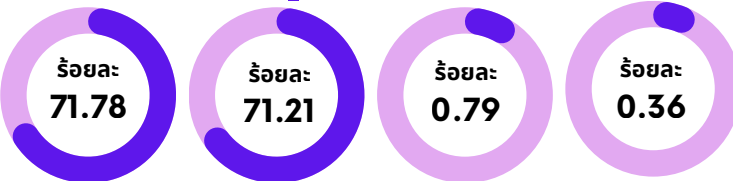
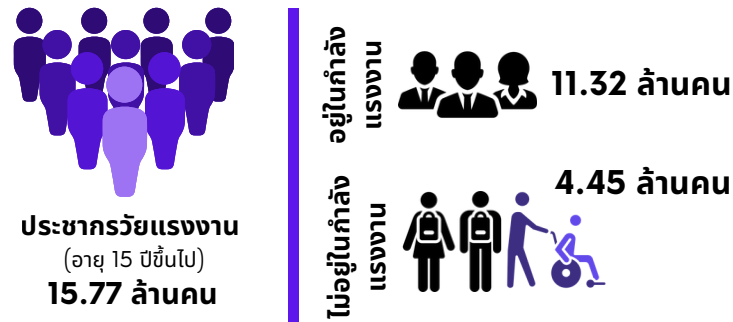
ภาคอุตสาหกรรม หดตัว ↓
จากดัชนีผลผลิตสินค้าอุตสาหกรรมที่หดตัว เมื่อเทียบกับช่วงเดียวกันของปีก่อน ในขณะที่ดัชนีความเชื่อมั่นภาคอุตสาหกรรมปรับตัวขึ้นจากไตรมาสก่อน

อัตราเงินเฟ้อ
ติดลบ ร้อยละ 0.3

ภาคการบริการ ทรงตัว =
จำนวนผู้เยี่ยมชมเยือนและรายได้จากผู้เยี่ยมชมเยือนชาวต่างชาติหดตัว ขณะที่จำนวนผู้เยี่ยมชมเยือนและรายได้จากผู้เยี่ยมชมเยือนชาวไทยปรับเพิ่มขึ้นเมื่อเทียบกับช่วงเดียวกันของปีก่อน

ตลาดแรงงาน
ผู้รับประโยชน์ทดแทนกรณีว่างงานรายใหม่ (ต่อจำนวนผู้ประกันตน ม.33) ลดลงจากไตรมาสก่อนหน้า

ที่มา : สำนักงานเศรษฐกิจการคลัง

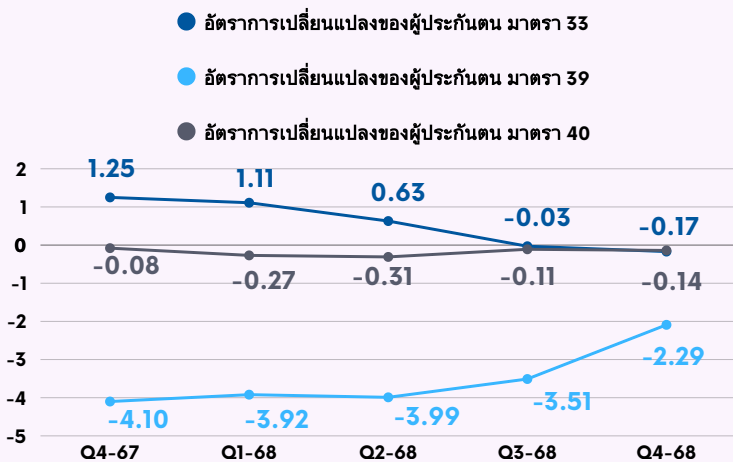


อัตราการมีส่วนร่วม อัตราการมีงานทำ อัตราการว่างงาน อัตราการเลิกจ้าง ในการจ้างงาน

ที่มา : สำนักงานสถิติแห่งชาติ, สำนักงานประกันสังคม
หมายเหตุ : 0.00 ล้านคน หมายถึงข้อมูลที่มีค่าน้อยกว่า 5,000 คน

ผู้ประกันตน 10.44 ล้านคน

มาตรา 33 6.57 ล้านคน มาตรา 39 0.77 ล้านคน มาตรา 40 3.10 ล้านคน



ที่มา : สำนักงานประกันสังคม



อัตราค่าจ้างขั้นต่ำ
อัตราค่าจ้าง 400 บาท
กรุงเทพมหานคร

อัตราค่าจ้าง 372 บาท
นครปฐม นนทบุรี ปทุมธานี สมุทรปราการ และสมุทรสาคร

มีผลบังคับใช้ตั้งแต่ 1 กรกฎาคม 2568

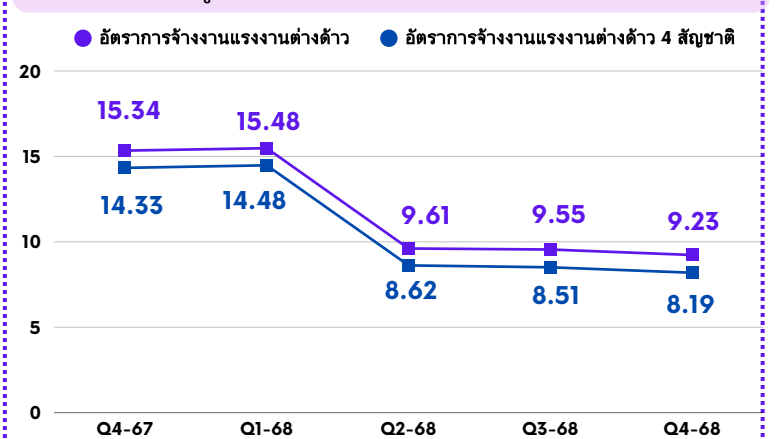
ผู้มีงานทำ	ผู้ว่างงาน	ผู้รอฤดูกาล
11.23 ล้านคน	0.09 ล้านคน	0.00 คน

กรุงเทพมหานครและปริมณฑล 6 จังหวัด ได้แก่ กรุงเทพมหานคร นครปฐม นนทบุรี ปทุมธานี สมุทรปราการ และสมุทรสาคร

แรงงานต่างด้าว 1.04 ล้านคน
จากไตรมาสก่อนหน้า
จากไตรมาสเดียวกันของปีก่อนหน้า

แรงงานต่างด้าว 4 สัญชาติ 0.92 ล้านคน

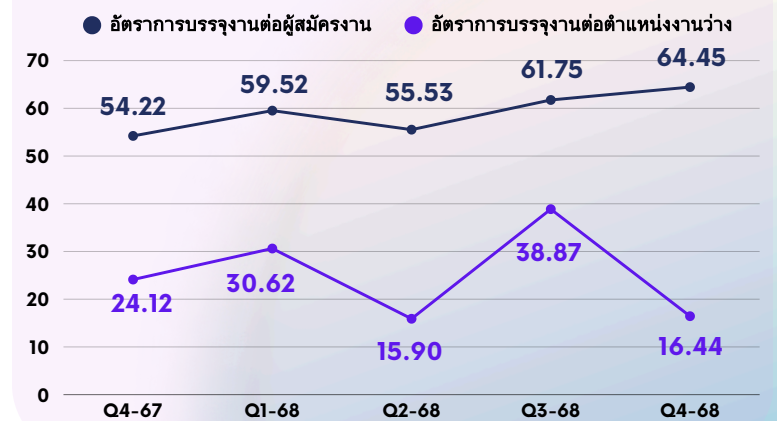
● อัตราการจ้างงานแรงงานต่างด้าว ● อัตราการจ้างงานแรงงานต่างด้าว 4 สัญชาติ



ที่มา : กรมการจัดหางาน

ภาวะความต้องการแรงงาน

ตำแหน่งงานว่าง 63,365 อัตรา ผู้สมัครงาน 16,161 คน บรรจุงาน 10,415 คน



ที่มา : กรมการจัดหางาน



สถานการณ์ด้านแรงงาน ไตรมาส 4 ปี 2568

ภาคกลาง

เศรษฐกิจภาคกลางหดตัวจากปัจจัยสนับสนุน ดังนี้

- การบริโภคภาคเอกชน หดตัวลดลง**

ตามจำนวนรถจักรยานยนต์จดทะเบียนใหม่ และรายได้เกษตรกรลดลง ขณะที่การจัดเก็บภาษีมูลค่าเพิ่ม ณ ราคาคงที่ และจำนวนรถยนต์นั่งจดทะเบียนใหม่เพิ่มขึ้น เมื่อเทียบกับช่วงเดียวกันของปีก่อน และดัชนีความเชื่อมั่นผู้บริโภคเพิ่มขึ้น
- การลงทุนภาคเอกชน หดตัวต่อเนื่อง**

จากจำนวนรถยนต์บรรทุกส่วนบุคคลและรถบรรทุกจดทะเบียนใหม่หดตัวต่อเนื่องจากไตรมาสก่อน และเงินกู้ยืมของโรงงานที่เริ่มประกอบกิจการหดตัวเมื่อเทียบกับช่วงเดียวกันของปีก่อน

ที่มา : สำนักงานเศรษฐกิจการคลัง



ภาคอุตสาหกรรม หดตัว

ดัชนีผลผลิตสินค้าอุตสาหกรรมลดลง เมื่อเทียบกับช่วงเดียวกันของปีก่อน ในขณะที่ดัชนีความเชื่อมั่นภาคอุตสาหกรรมเพิ่มขึ้นจากไตรมาสก่อน



อัตราเงินเฟ้อ

ติดลบ ร้อยละ 0.5



ภาคการบริการ หดตัว

จากจำนวนผู้เยี่ยมชมเชิงท่องเที่ยว และชาวต่างชาติหดตัว อีกทั้งรายได้จากผู้เยี่ยมชมชาวไทยและชาวต่างชาติหดตัวเมื่อเทียบกับช่วงเดียวกันของปีก่อน



ตลาดแรงงาน

ผู้รับประโยชน์ทดแทนกรณีว่างงานรายใหม่ (ต่อจำนวนผู้ประกันตน ม.33) ลดลงจากไตรมาสก่อน



ประชากรวัยแรงงาน

(อายุ 15 ปีขึ้นไป)

2.72 ล้านคน

อยู่ในกำลังแรงงาน

1.77 ล้านคน

ไม่อยู่ในกำลังแรงงาน

0.95 ล้านคน

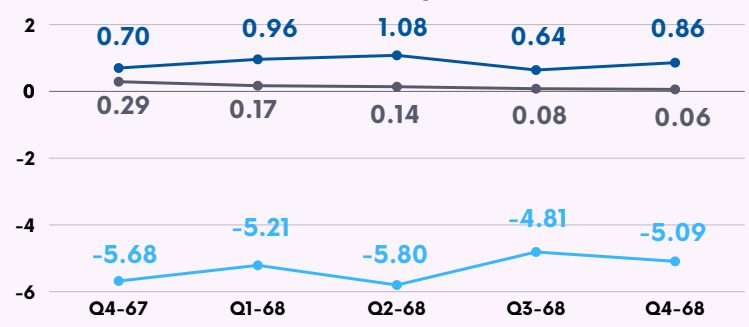


ที่มา : สำนักงานสถิติแห่งชาติ, สำนักงานประกันสังคม

ผู้ประกันตน 1.47 ล้านคน

มาตรา 33 0.62 ล้านคน มาตรา 39 0.07 ล้านคน มาตรา 40 0.78 ล้านคน

- อัตราการเปลี่ยนแปลงของผู้ประกันตน มาตรา 33
- อัตราการเปลี่ยนแปลงของผู้ประกันตน มาตรา 39
- อัตราการเปลี่ยนแปลงของผู้ประกันตน มาตรา 40



ที่มา : สำนักงานประกันสังคม

อัตราค่าจ้าง 348 บาท

ชียนาก อ่างทอง สิงห์บุรี **อัตราค่าจ้าง 356 บาท**

ลพบุรี

อัตราค่าจ้างขั้นต่ำ

อัตราค่าจ้าง 357 บาท

พระนครศรีอยุธยา สระบุรี

มีผลบังคับใช้ตั้งแต่ 1 กรกฎาคม 2568

ผู้มีงานทำ ผู้ว่างงาน ผู้รอฤดูกาล

ภาคกลาง 6 จังหวัด ได้แก่ ลพบุรี พระนครศรีอยุธยา ชียนาก อ่างทอง สิงห์บุรี และสระบุรี	1.75 ล้านคน	0.02 ล้านคน	0.00 ล้านคน
---	-------------	-------------	-------------

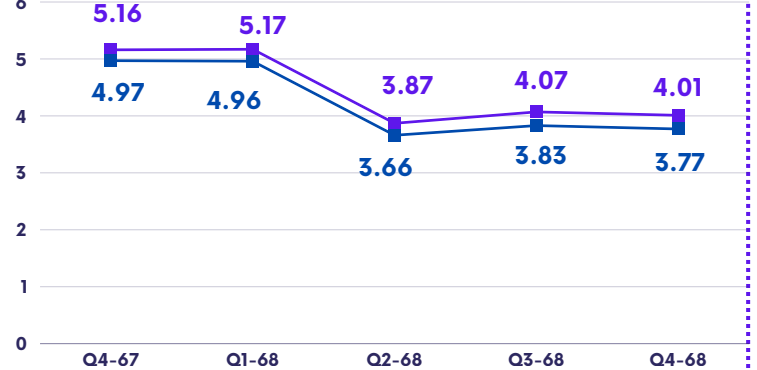
แรงงานต่างด้าว 0.07 ล้านคน

จากไตรมาสก่อนหน้า

จากไตรมาสเดียวกันของปีก่อนหน้า



● อัตราการจ้างงานแรงงานต่างด้าว ● อัตราการจ้างงานแรงงานต่างด้าว 4 สัญชาติ

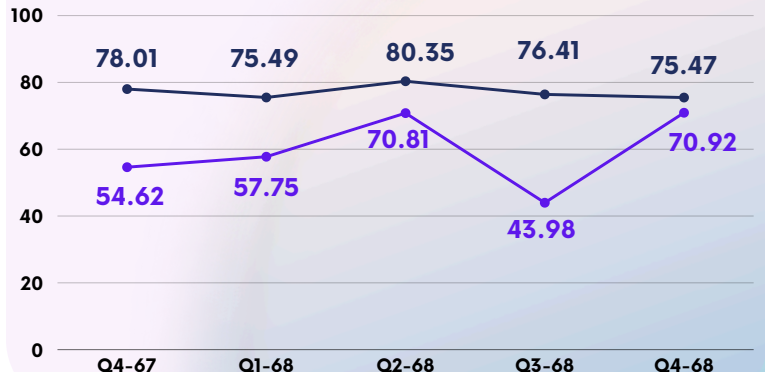


ที่มา : กรมการจัดหางาน

ภาวะความต้องการแรงงาน

ตำแหน่งงานว่าง 6,107 อัตรา ผู้สมัครงาน 5,739 คน บรรจุงาน 4,331 คน

● อัตราการบรรจุงานต่อผู้สมัครงาน ● อัตราการบรรจุงานต่อตำแหน่งงานว่าง



ที่มา : กรมการจัดหางาน



สถานการณ์ด้านแรงงาน ไตรมาส 4 ปี 2568

ภาคตะวันออก

เศรษฐกิจภาคตะวันออกหดตัวตามปัจจัยสนับสนุน ดังนี้

การบริโภคภาคเอกชน ขยายตัว ↑
จากการจัดเก็บภาษีมูลค่าเพิ่ม ณ ราคาคงที่ และจำนวนรถจักรยานยนต์ และรถยนต์นั่งจดทะเบียนใหม่ขยายตัว ขณะที่รายได้เกษตรกรลดลง เมื่อเทียบกับช่วงเดียวกันของปีก่อน และดัชนีความเชื่อมั่นผู้บริโภคเพิ่มขึ้นจากไตรมาสก่อน

การลงทุนภาคเอกชน หดตัวต่อเนื่อง ↓
ตามจำนวนรถยนต์บรรทุกส่วนบุคคลและรถบรรทุกจดทะเบียนใหม่หดตัวต่อเนื่อง และเงินกู้ของโรงงานที่เริ่มประกอบกิจการหดตัว เมื่อเทียบกับช่วงเดียวกันของปีก่อน

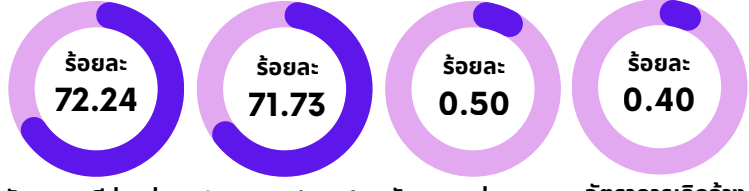
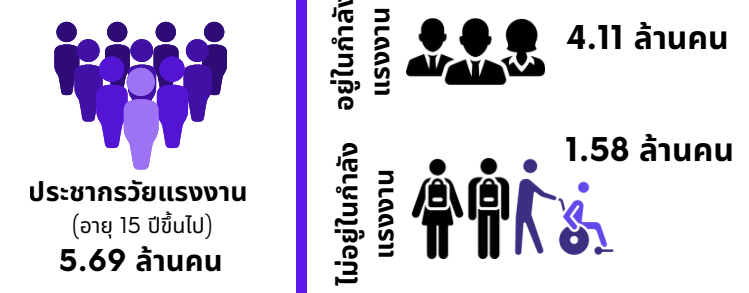
ที่มา : สำนักงานเศรษฐกิจการคลัง

ภาคอุตสาหกรรม หดตัว ↓
จากดัชนีผลผลิตสินค้าอุตสาหกรรมที่หดตัว เมื่อเทียบกับช่วงเดียวกันของปีก่อน ในขณะที่ดัชนีความเชื่อมั่นภาคอุตสาหกรรมเพิ่มขึ้นจากไตรมาสก่อน

ภาคการบริการ หดตัว ↓
ตามจำนวนผู้เยี่ยมเยือนชาวไทยและชาวต่างชาติหดตัว อีกทั้ง รายได้จากผู้เยี่ยมเยือนชาวไทยและชาวต่างชาติลดลง เมื่อเทียบกับช่วงเดียวกันของปีก่อน

อัตราเงินเฟ้อ
ติดลบ ร้อยละ 0.1

ตลาดแรงงาน
ผู้รับประโยชน์ทดแทนกรณีว่างงานรายใหม่ (ต่อจำนวนผู้ประกันตน ม.33) ลดลงจากไตรมาสก่อน

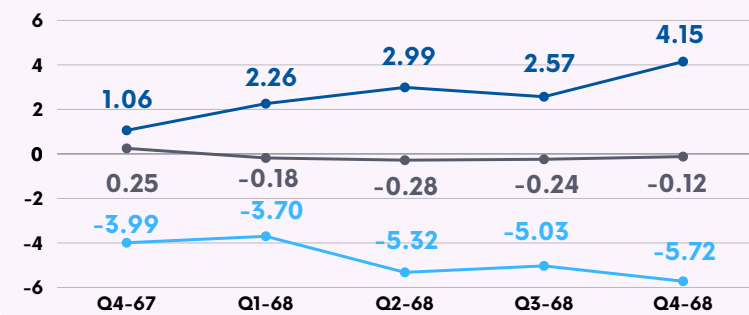


อัตราการมีส่วนร่วม อัตราการมีงานทำ อัตราการว่างงาน อัตราการเลิกจ้างในกำลังแรงงาน

ที่มา : สำนักงานสถิติแห่งชาติ, สำนักงานประกันสังคม



- อัตราการเปลี่ยนแปลงของผู้ประกันตน มาตรา 33
- อัตราการเปลี่ยนแปลงของผู้ประกันตน มาตรา 39
- อัตราการเปลี่ยนแปลงของผู้ประกันตน มาตรา 40



ที่มา : สำนักงานประกันสังคม

อัตราค่าจ้าง 352 บาท
จันทบุรี สระแก้ว

อัตราค่าจ้าง 355 บาท
นครนายก

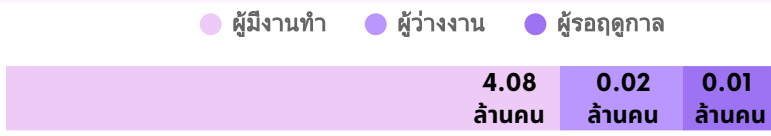
อัตราค่าจ้าง 357 บาท
ปราจีนบุรี

อัตราค่าจ้าง 354 บาท
ตราด

อัตราค่าจ้างขั้นต่ำ

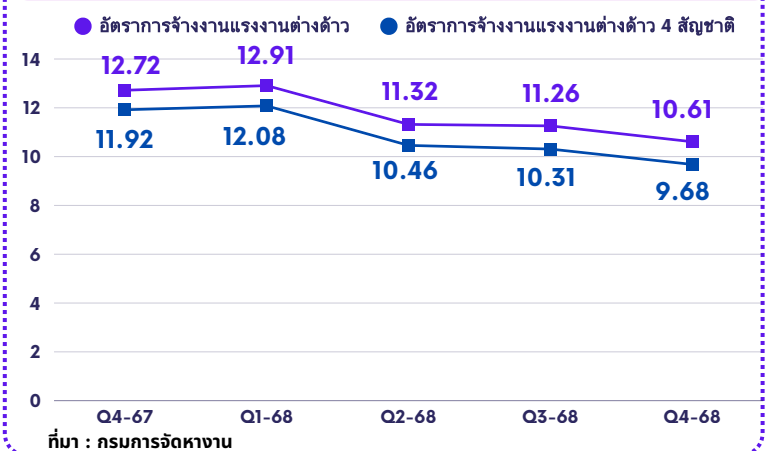
อัตราค่าจ้าง 400 บาท
ชลบุรี ระยอง ฉะเชิงเทรา

มีผลบังคับใช้ตั้งแต่ 1 กรกฎาคม 2568



ภาคตะวันออก 8 จังหวัด ได้แก่ ชลบุรี ระยอง จันทบุรี ตราด ฉะเชิงเทรา ปราจีนบุรี นครนายก และสระแก้ว

แรงงานต่างด้าว 0.43 ล้านคน
จากไตรมาสก่อนหน้า
จากไตรมาสเดียวกันของปีก่อนหน้า



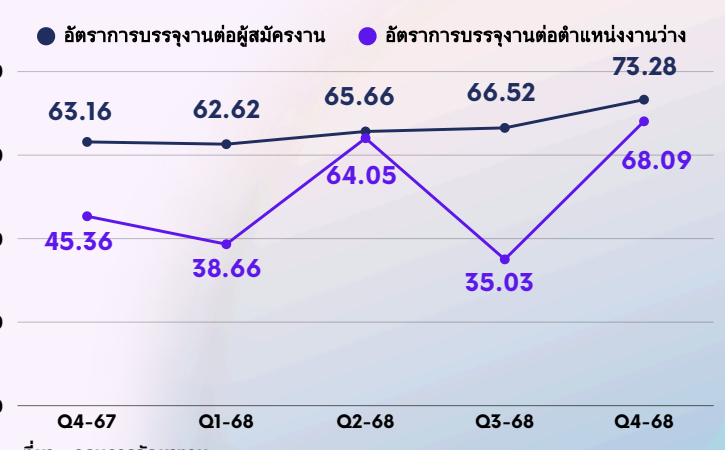
ที่มา : กรมการจัดหางาน

ภาวะความต้องการแรงงาน

ตำแหน่งงานว่าง 10,613 อัตรา

ผู้สมัครงาน 9,861 คน

บรรจุงาน 7,226 คน



ที่มา : กรมการจัดหางาน



สถานการณ์ด้านแรงงาน ไตรมาส 4 ปี 2568

ภาคตะวันตก

เศรษฐกิจภาคตะวันตกได้รับปัจจัยสนับสนุน ดังนี้

การบริโภคภาคเอกชน หดตัว ↓
จากการจัดเก็บภาษีมูลค่าเพิ่ม ณ ราคาครั้งที่ จำนวนรถยนต์นั่ง และรถจักรยานยนต์จดทะเบียนใหม่ และรายได้เกษตรกรหดตัว เมื่อเทียบกับช่วงเดียวกันของปีก่อน ขณะที่ดัชนีความเชื่อมั่นผู้บริโภคเพิ่มขึ้น

การลงทุนภาคเอกชน หดตัวต่อเนื่อง ↓
จากจำนวนรถยนต์บรรทุกส่วนบุคคลและรถบรรทุกจดทะเบียนใหม่หดตัวต่อเนื่อง และเงินกู้ของโรงงานที่เริ่มประกอบกิจการหดตัว เมื่อเทียบกับช่วงเดียวกันของปีก่อนหน้า

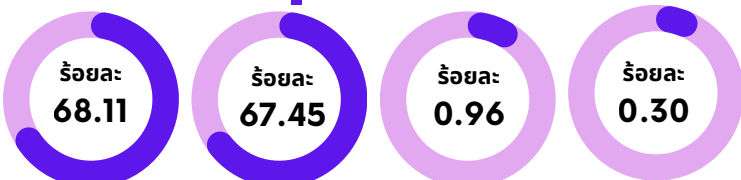
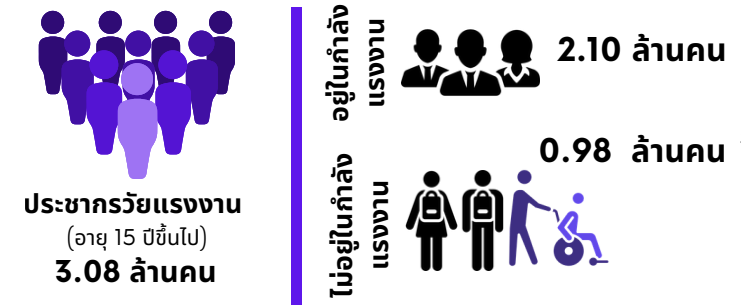
ที่มา : สำนักงานเศรษฐกิจการคลัง

ภาคอุตสาหกรรม หดตัว ↓
เนื่องจากดัชนีผลผลิตสินค้าอุตสาหกรรมหดตัวเมื่อเทียบกับช่วงเดียวกันของปีก่อน และดัชนีความเชื่อมั่นภาคอุตสาหกรรมเพิ่มขึ้นจากไตรมาสก่อน

ภาคการบริการ ขยายตัว ↑
ตามจำนวนผู้เยี่ยมเยือนชาวไทยที่ขยายตัวเมื่อเทียบกับช่วงเดียวกันของปีก่อน และรายได้จากผู้เยี่ยมเยือนทั้งชาวไทยและชาวต่างชาติขยายตัวเพิ่มขึ้น

อัตราเงินเฟ้อ
ติดลบ ร้อยละ 0.9

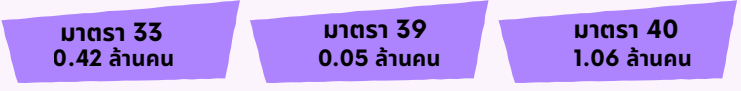
ตลาดแรงงาน
ผู้รับประโยชน์ทดแทนกรณีว่างงานรายใหม่ (ต่อจำนวนผู้ประกันตน ม.33) ลดลง



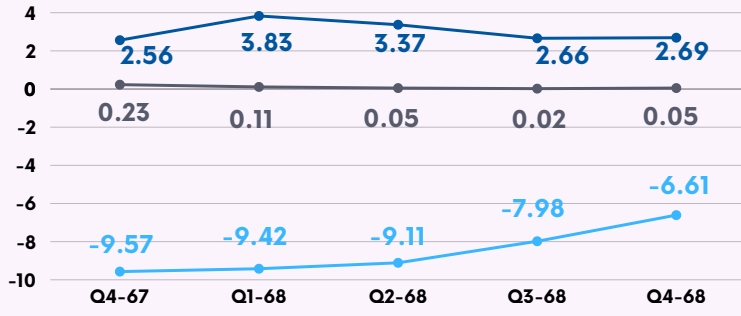
อัตราการมีส่วนร่วม อัตราการมีงานทำ อัตราการว่างงาน อัตราการเลิกจ้างในกำลังแรงงาน

ที่มา : สำนักงานสถิติแห่งชาติ, สำนักงานประกันสังคม
หมายเหตุ : 0.00 ล้านคน หมายถึงข้อมูลที่มีค่าน้อยกว่า 5,000 คน

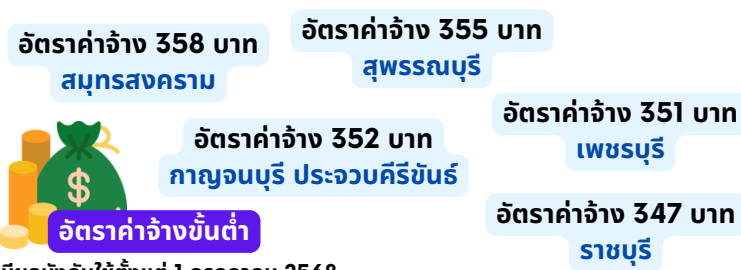
ผู้ประกันตน 1.53 ล้านคน



- อัตราการเปลี่ยนแปลงของผู้ประกันตน มาตรา 33
- อัตราการเปลี่ยนแปลงของผู้ประกันตน มาตรา 39
- อัตราการเปลี่ยนแปลงของผู้ประกันตน มาตรา 40



ที่มา : สำนักงานประกันสังคม



มีผลบังคับใช้ตั้งแต่ 1 กรกฎาคม 2568

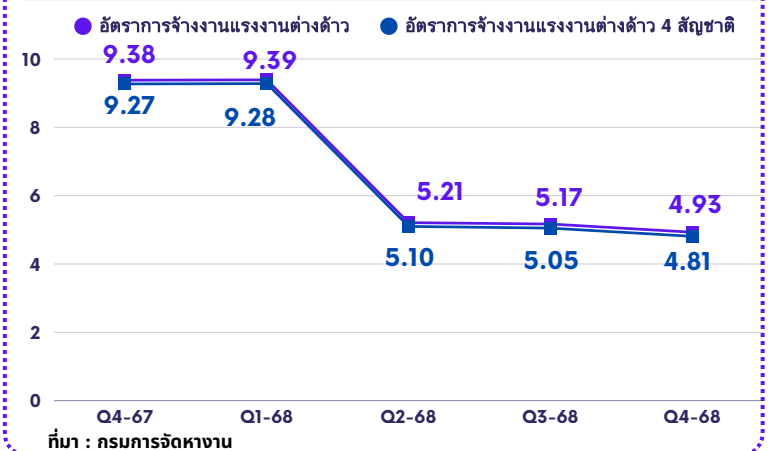


ภาคตะวันตก 6 จังหวัด ได้แก่ ราชบุรี กาญจนบุรี สุพรรณบุรี สมุทรสงคราม เพชรบุรี และประจวบคีรีขันธ์

แรงงานต่างด้าว 0.10 ล้านคน

จากไตรมาสก่อนหน้า

จากไตรมาสเดียวกันของปีก่อนหน้า



ที่มา : กรมการจัดหางาน

ภาวะความต้องการแรงงาน



ที่มา : กรมการจัดหางาน



สถานการณ์ด้านแรงงาน ไตรมาส 4 ปี 2568

ภาคเหนือ

เศรษฐกิจภาคเหนือขยายตัวจากไตรมาสก่อน

การบริโภคภาคเอกชน ขยายตัวดี ↑

ตามกิจกรรมทางเศรษฐกิจที่เพิ่มขึ้นในช่วงฤดูการท่องเที่ยว ประกอบกับผลของมาตรการกระตุ้นการบริโภค ทั้งคนละครึ่ง พลัส และการเติมเงินบัตรสวัสดิการแห่งรัฐ ส่งผลดีในทุกพื้นที่ และทำให้หมวดสินค้าอุปโภคบริโภคเพิ่มขึ้น รวมถึงการใช้จ่ายหมวดสินค้าคงทนขยายตัวจากการออกรถ EV รุ่นใหม่ และการเร่งจดทะเบียนก่อนมาตรการ EV 3.0 สิ้นสุดลง

การลงทุนภาคเอกชน หดตัวต่อเนื่อง ↓

ตามการลงทุนหมวดเครื่องจักรและอุปกรณ์ลดลงในกลุ่มรถยนต์เชิงพาณิชย์ ประเภทกระบะ แกรงเตอร์ และเครื่องจักรเกษตร ตามรายได้เกษตรกรที่หดตัว ขณะที่การลงทุนหมวดก่อสร้างปรับดีขึ้นเล็กน้อย จากฐานต่ำและยังไม่แสดงทิศทางที่ดีขึ้น โดยเพิ่มขึ้นจากพื้นที่ได้รับอนุญาตก่อสร้างในโครงการที่ไม่ใช่ที่อยู่อาศัย ส่วนพื้นที่ที่อยู่อาศัยยังหดตัว

ที่มา : ธนาคารแห่งประเทศไทย



การผลิตภาคอุตสาหกรรม กลับมาขยายตัว ↑

ตามหมวดอาหารเพิ่มขึ้นในกลุ่มผลิตภัณฑ์นมกลับมาขยายตัว และผลิตภัณฑ์จากแป้งเพิ่มขึ้น ส่วนน้ำตาลหดตัวจากบางโรงงานเลื่อนการเปิดหีบ ด้านเครื่องดื่มเพิ่มขึ้นเพื่อรองรับช่วงเทศกาล และชิ้นส่วนอิเล็กทรอนิกส์ขยายตัวตามอุปสงค์ที่ดีต่อเนื่อง อย่างไรก็ตาม สินค้าฟุ่มเฟือย เช่น เฟอร์นิเจอร์ สติกเกอร์ เครื่องนุ่งห่ม ลดลงตามอุปสงค์ที่ลดลง

ภาคบริการท่องเที่ยว ขยายตัวดี ↑

ตามการเข้าสู่ฤดูกาลท่องเที่ยว ปีนี้มีกิจกรรมท่องเที่ยวและคนเข้าร่วมมากขึ้น มีช่วงวันหยุดยาวกว่าปีก่อน และสภาพอากาศเย็นต่อเนื่อง ทำให้ชาวไทยเพิ่มขึ้น ขณะที่ชาวต่างชาติขยายตัว ทั้งจีน สิงคโปร์ และกลุ่ม long haul สอดคล้องกับจำนวนผู้โดยสารผ่านท่าอากาศยาน จำนวนนักท่องเที่ยวผ่าน ตม. อัตราการเข้าพักแรม และรายรับผู้เยี่ยมชมที่เพิ่มขึ้น

รายได้เกษตรกร หดตัวต่อเนื่อง ↓

ตามราคาข้าวเปลือกเจ้าที่ลดลง เพราะปริมาณผลผลิตโลกเพิ่มขึ้น ทำให้การส่งออกลดลง ราคาข้าวโพดเลี้ยงสัตว์ที่ตลาดชะลอการรับซื้อ และราคาอ้อยโรงงานลดลงตามราคาอ้อยขึ้นต้น ด้านผลผลิตทรงตัว โดยข้าวลดลงเล็กน้อย เพราะราคาไม่พุ่งเอาจึงและบางพื้นที่ที่ได้รับผลจากอุทกภัย ขณะที่ข้าวโพดเลี้ยงสัตว์เพิ่มขึ้น จากสภาพอากาศเอื้ออำนวย

● ผู้มีงานทำ ● ผู้ว่างงาน ● ผู้รอดฤดูกาล



อัตราเงินเฟ้อ

ติดลบน้อยลง ตามราคาหมวดอาหารสดที่เพิ่มขึ้น จากราคาผักสด



ตลาดแรงงาน

ขยายตัว สะท้อนจากจำนวนผู้ประกันตน ม.33 ขยายตัว ตามการจ้างงานในภาคการค้า และภาคท่องเที่ยว ในช่วงฤดูการท่องเที่ยว รวมทั้งบริการด้านสุขภาพและบริการด้านอื่นๆ



อยู่ในกำลังแรงงาน 6.12 ล้านคน

ไม่อยู่ในกำลังแรงงาน 3.33 ล้านคน

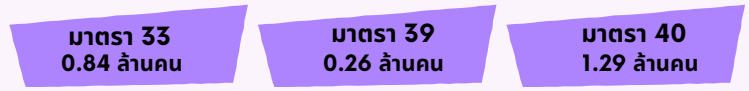
ประชากรวัยแรงงาน (อายุ 15 ปีขึ้นไป) 9.45 ล้านคน



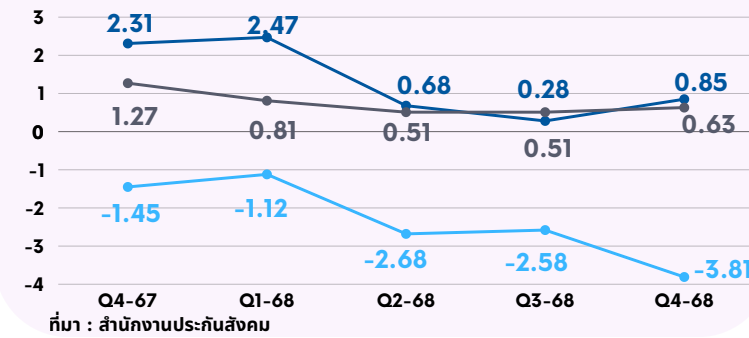
อัตราการมีส่วนร่วม อัตราการมีงานทำ อัตราการว่างงาน อัตราการเลิกจ้าง ในกำลังแรงงาน

ที่มา : สำนักงานสถิติแห่งชาติ, สำนักงานประกันสังคม
หมายเหตุ : 0.00 ล้านคน หมายถึงข้อมูลที่มีค่าน้อยกว่า 5,000 คน

ผู้ประกันตน 2.39 ล้านคน



- อัตราการเปลี่ยนแปลงของผู้ประกันตน มาตรา 33
- อัตราการเปลี่ยนแปลงของผู้ประกันตน มาตรา 39
- อัตราการเปลี่ยนแปลงของผู้ประกันตน มาตรา 40



ที่มา : สำนักงานประกันสังคม

อัตราค่าจ้าง 357 บาท เชียงใหม่ (ยกเว้นอำเภอเมือง)

อัตราค่าจ้าง 380 บาท เชียงใหม่ (อำเภอเมือง)

อัตราค่าจ้าง 352 บาท เชียงราย ตาก พะเยา

อัตราค่าจ้าง 350 บาท นครสวรรค์ ลำพูน

อัตราค่าจ้าง 349 บาท เพชรบูรณ์

อัตราค่าจ้าง 347 บาท กำแพงเพชร พิจิตร สุโขทัย ลำปาง อุตรดิตถ์ อุทัยธานี แม่ฮ่องสอน

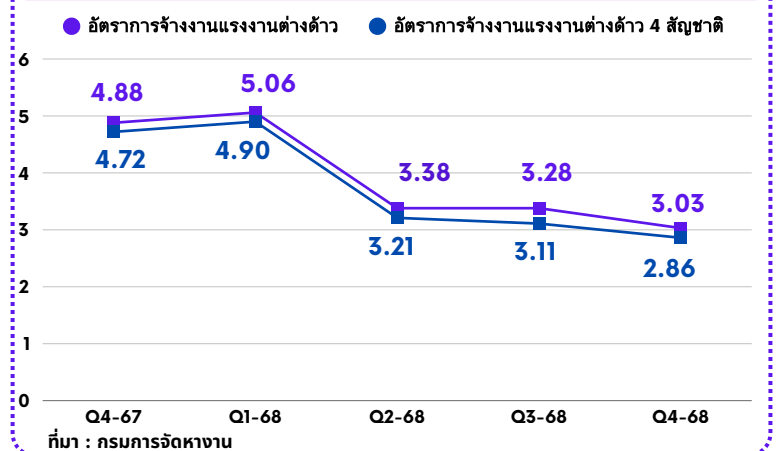
อัตราค่าจ้างขั้นต่ำ

อัตราค่าจ้าง 345 บาท แพร่ น่าน พะเยา

มีผลบังคับใช้ตั้งแต่ 1 กรกฎาคม 2568

ภาคเหนือ 17 จังหวัด ได้แก่ ลำพูน ลำปาง แพร่ สุโขทัย แม่ฮ่องสอน อุทัยธานี พิจิตร เชียงราย ตาก น่าน กำแพงเพชร อุตรดิตถ์ พะเยา นครสวรรค์ พะเยา พะเยา พะเยา และเชียงใหม่

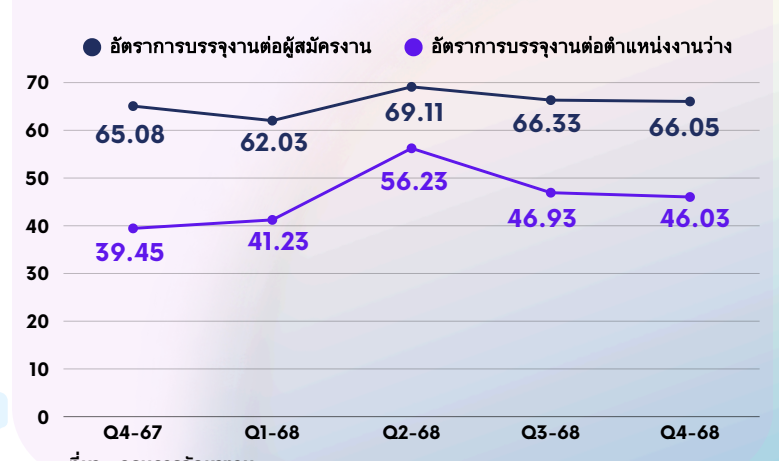
0.18 ล้านคน แรงงานต่างด้าว จากไตรมาสก่อนหน้า จากไตรมาสเดียวกันของปีก่อนหน้า



ที่มา : กรมการจัดหางาน

ภาวะความต้องการแรงงาน

ตำแหน่งงานว่าง 15,982 อัตรา ผู้สมัครงาน 11,138 คน บรรจุงาน 7,357 คน



ที่มา : กรมการจัดหางาน



สถานการณ์ด้านแรงงาน ไตรมาส 4 ปี 2568

ภาคตะวันออก เชียงเหนือ

เศรษฐกิจอีสานกลับมาขยายตัวจากไตรมาสก่อน

การบริโภคภาคเอกชน กลับมาขยายตัว ↑

ตามการใช้จ่ายหมวดสินค้าอุปโภคบริโภคและหมวดบริการที่ขยายตัว จากมาตรการกระตุ้นเศรษฐกิจของภาครัฐ (คนละครึ่งพลัส) และการเดินทางที่มากขึ้นในช่วงปลายปี จากการจัดกิจกรรมส่งเสริมการท่องเที่ยวและวันหยุดยาวที่มากกว่าปีก่อน รวมถึงหมวดสินค้าคงทนที่ขยายตัวชั่วคราว จากการจดทะเบียนรถยนต์ไฟฟ้า ก่อนสิ้นสุดมาตรการ EV 3.0

การลงทุนภาคเอกชน ขยายตัวเล็กน้อย ↑

การลงทุนภาคเอกชน ขยายตัวตามการลงทุนด้านก่อสร้าง หมวดพื้นที่ขออนุญาตก่อสร้างที่กลับขยายตัว เพื่อทดแทนสต็อกที่อยู่อาศัยในบางทำเล ขณะการลงทุนด้านเครื่องจักรและอุปกรณ์หดตัวต่อเนื่องจากยอดจดทะเบียนรถยนต์เชิงพาณิชย์เป็นสำคัญ

การลงทุนภาครัฐ กลับมาขยายตัวจากผลการเบิกจ่ายงบผูกพันปีก่อน เป็นสำคัญ

การผลิตภาคอุตสาหกรรม กลับมาขยายตัว ↑

ตามการผลิตเครื่องดื่มน้ำดื่มขยายตัว ตามความต้องการบริโภคที่เพิ่มขึ้นในช่วงปลายปี จากการจัดการจัดกิจกรรมส่งเสริมการท่องเที่ยวอย่างต่อเนื่องและวันหยุดยาวมากกว่าปีก่อน การผลิตอาหารขยายตัวในหมวดน้ำตาลตามการผลิตน้ำตาลทรายขาวเพื่อส่งออกในช่วงต้นไตรมาส แม้เดือน ธ.ค. ปริมาณอ้อย เข้าหีบลดลงชั่วคราว จากฝนที่ตกต่อเนื่องทำให้ไม่สามารถเก็บเกี่ยวผลผลิตได้

ภาคบริการท่องเที่ยว หดตัวต่อเนื่อง ↓

ตามจำนวนผู้มาเยือนเยือนทั้งชาวไทยและชาวต่างชาติที่ลดลง ส่วนหนึ่งจากสถานการณ์ความขัดแย้งไทย - กัมพูชา อย่างไรก็ตามในช่วงปลายไตรมาสมีการจัดกิจกรรมส่งเสริมการท่องเที่ยวอย่างต่อเนื่องและวันหยุดยาวที่มากกว่าปีก่อน ช่วยดึงดูดนักท่องเที่ยวได้บางส่วน ส่งผลให้รายได้รวมภาคการท่องเที่ยวขยายตัวได้

รายได้เกษตรกร หดตัวต่อเนื่อง ↓

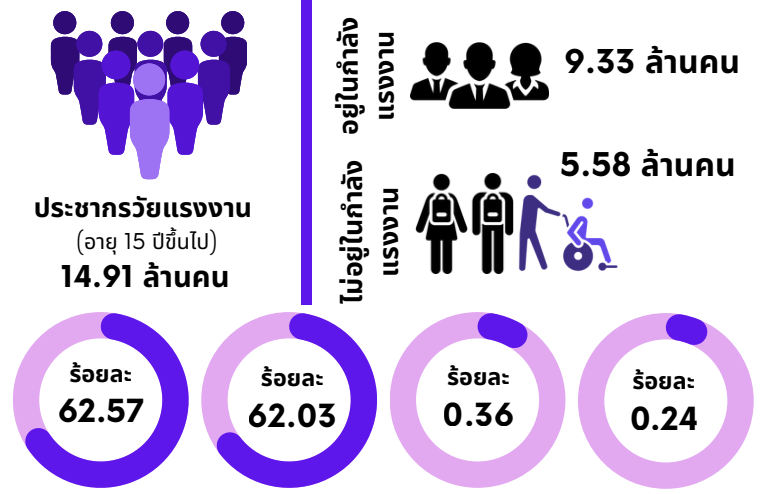
ตามราคาข้าวเปลือกและราคาอ้อยที่ถูกกดดันจากผลผลิตในตลาดโลกที่อยู่ในระดับสูง ส่งผลให้ราคารับซื้อในประเทศลดลง รวมทั้งราคายางพาราที่หดตัวตามผลผลิตในประเทศที่ออกสู่ตลาดเพิ่มขึ้น ด้านผลผลิตหดตัวตามการเลือกการเก็บเกี่ยวอ้อยออกไป เนื่องจากฝนที่ตกในฤดูเก็บเกี่ยว ทำให้หน้าท่วมน้ำในบางพื้นที่

อัตราเงินเฟ้อ ติดลบน้อยลง ตามราคาหมวดอาหารสดเป็นสำคัญ

ตลาดแรงงาน

ปรับลดลง ตามการจ้างงานในภาคเกษตรที่ลดลง จากการเลือกการเก็บเกี่ยวผลผลิตตามพื้นที่กลางในฤดูเก็บเกี่ยว รวมถึงความขัดแย้งชายแดน ไทย - กัมพูชา ส่งผลต่อการจ้างงานในบางพื้นที่

ที่มา : ธนาคารแห่งประเทศไทย



อัตราการมีส่วนร่วม อัตราการมีงานทำ อัตราการว่างงาน อัตราการเลิกจ้าง ในกำลังแรงงาน

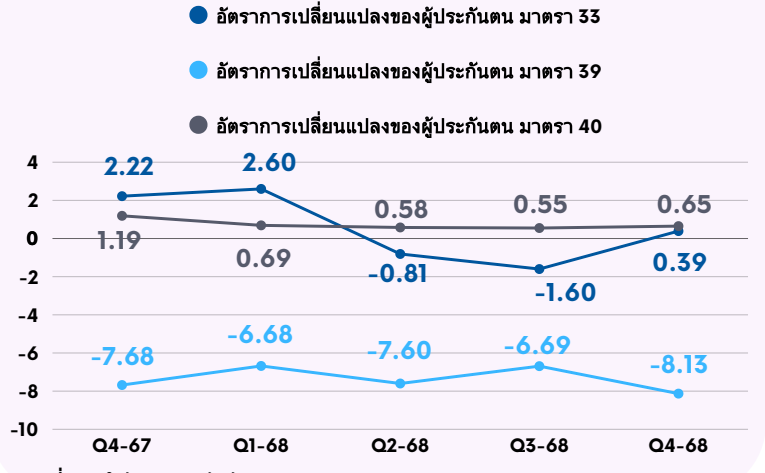
ที่มา : สำนักงานสถิติแห่งชาติ, สำนักงานประกันสังคม
หมายเหตุ : 0.00 ล้านคน หมายถึงข้อมูลที่มีค่าน้อยกว่า 5,000 คน

ผู้ประกันตน 2.91 ล้านคน

มาตรา 33 0.97 ล้านคน

มาตรา 39 0.18 ล้านคน

มาตรา 40 1.76 ล้านคน



อัตราค่าจ้างขั้นต่ำ

- อัตราค่าจ้าง 347 บาท: มหาสารคาม ศรีสะเกษหนองบัวลำภู อำนาจเจริญ จตุรธานี เลย
- อัตราค่าจ้าง 348 บาท: ชัยภูมิ
- อัตราค่าจ้าง 349 บาท: กาฬสินธุ์ บึงกาฬ ร้อยเอ็ด
- อัตราค่าจ้าง 350 บาท: ยโสธร
- อัตราค่าจ้าง 351 บาท: สุรินทร์
- อัตราค่าจ้าง 352 บาท: นครพนม บุรีรัมย์ มุกดาหาร สกลนคร อุบลราชธานี
- อัตราค่าจ้าง 353 บาท: ขอนแก่น
- อัตราค่าจ้าง 355 บาท: หนองคาย
- อัตราค่าจ้าง 359 บาท: นครราชสีมา

มีผลบังคับใช้ตั้งแต่ 1 กรกฎาคม 2568

9.25 ล้านคน	0.03 ล้านคน	0.05 ล้านคน
-------------	-------------	-------------

ภาคตะวันออกเชียงเหนือ 20 จังหวัด ได้แก่ ชัยภูมิ มหาสารคาม ศรีสะเกษ อำนาจเจริญ หนองบัวลำภู นครพนม บึงกาฬ บุรีรัมย์ เลย ยโสธร สุรินทร์ จตุรธานี ร้อยเอ็ด กาฬสินธุ์ มุกดาหาร สกลนคร หนองคาย ขอนแก่น นครราชสีมา และอุบลราชธานี

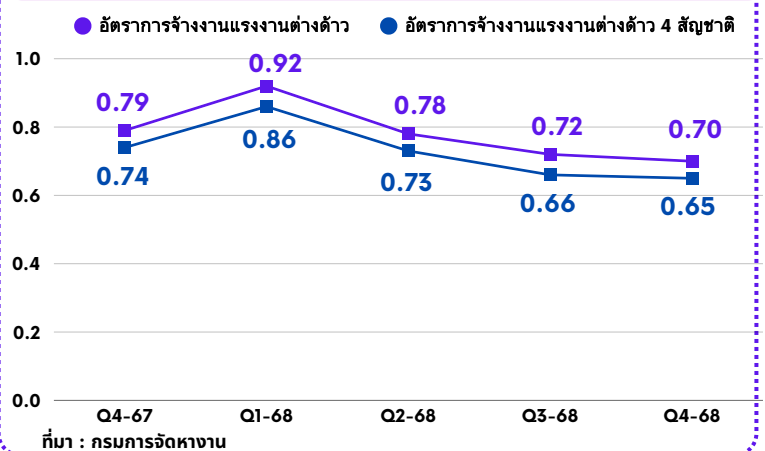
แรงงานต่างด้าว 0.06 ล้านคน

จากไตรมาสก่อนหน้า

จากไตรมาสเดียวกันของปีก่อนหน้า

แรงงานต่างด้าว 4 สัญชาติ 0.06 ล้านคน

เมียนมา กัมพูชา ลาว เวียดนาม

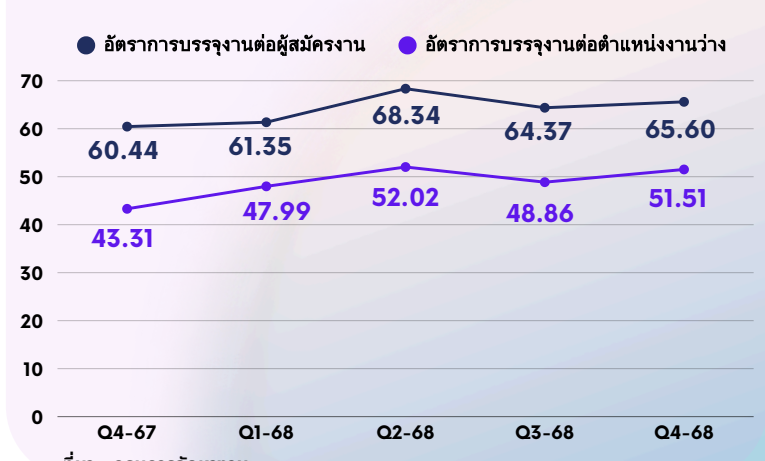


ภาวะความต้องการแรงงาน

ตำแหน่งงานว่าง 16,782 อัตรา

ผู้สมัครงาน 13,177 คน

บรจงาน 8,644 คน





สถานการณ์ด้านแรงงาน ไตรมาส 4 ปี 2568

ภาคใต้

เศรษฐกิจภาคใต้หดตัวเล็กน้อยจากไตรมาสก่อน

การบริโภคภาคเอกชน หดตัวเล็กน้อย ↓
จากผลกระทบน้ำมันท่วม ส่งผลให้การใช้จ่ายหดตัวในหมวดยานยนต์ สินค้าเครื่องครัว เครื่องใช้ไฟฟ้าภายในบ้าน และการใช้จ่ายของนักท่องเที่ยวไทย ด้านการใช้จ่ายสินค้าอุปโภค บริโภคขยายตัวจากผลดีของมาตรการกระตุ้นภาครัฐ รวมถึงสินค้าเพื่อการค้ามาสะอาด และซ่อมแซมบ้านที่โดนน้ำท่วม

การลงทุนภาคเอกชน ขยายตัวเล็กน้อย ↑
จากการลงทุนหมวดก่อสร้างที่กลับมาเพิ่มขึ้นทั้งที่อยู่อาศัย และอาคารเพื่อการค้าพาณิชย์ สอดคล้องกับภาคอสังหาริมทรัพย์ แต่ยังคงกระจุกในพื้นที่ที่เกิดเป็นส่วนใหญ่ ขณะที่การลงทุนหมวดยานพาหนะและเครื่องจักรลดลง



การผลิตภาคอุตสาหกรรม หดตัว ↓
จากการผลิตยางพาราแปรรูปที่วัตถุดิบเข้าโรงงานลดลงจากผลกระทบน้ำมันท่วม และการผลิตอาหารทะเลที่หดตัวตามอุปสงค์คู่ค้า อย่างไรก็ดี การผลิตน้ำมันปาล์มดิบขยายตัวตามผลผลิตปาล์ม รวมถึงอาหารสัตว์เลี้ยงขยายตัวตามอุปสงค์คู่ค้า



ภาคบริการท่องเที่ยว รายได้จากภาคท่องเที่ยวขยายตัว ↑
ตามการใช้จ่ายของนักท่องเที่ยวต่างชาติ โดยเฉพาะฝั่งอินโดนีเซีย จาก ยุโรป รัสเซีย อินเดีย ที่เพิ่มขึ้น ขณะที่จำนวนนักท่องเที่ยวมาเลเซียและนักท่องเที่ยวไทยหดตัว ผลกระทบจากน้ำมันท่วม ส่งผลให้นักท่องเที่ยวชะลอการเดินทางและการจัดประชุมสัมมนาของชาวไทยลดลง



รายได้เกษตรกร หดตัวมากขึ้น ↓
จากรายได้ยางพาราที่ลดลง เนื่องจากราคาลดลงตามความต้องการในตลาดโลกที่ชะลอ ประกอบกับผลผลิตยางพาราลดลงจากผลกระทบน้ำมันท่วมช่วงปลายไตรมาส นอกจากนี้ รายได้ปาล์มน้ำมันกลับมาหดตัวตามราคาที่ลดลง เนื่องจากผลผลิตเพิ่มขึ้นและสต็อกน้ำมันปาล์มโลกที่อยู่ในระดับสูง



อัตราเงินเฟ้อ
ติดลบมากขึ้น จากราคาพลังงานและเชื้อเพลิง รวมถึงหมวดเคสสถานที่ลดลงตามราคาค่าไฟฟ้าและน้ำมันประปา



ตลาดแรงงาน
ทรงตัวจากไตรมาสก่อน จำนวนผู้ประกันตน ม.33 โดยมีการจ้างงานเพิ่มขึ้นในพื้นที่ท่องเที่ยว สอดคล้องกับความต้องการแรงงานภาคการค้า และท่องเที่ยวที่เพิ่มขึ้น ขณะที่การจ้างงานนอกพื้นที่ท่องเที่ยวลดลงเล็กน้อย

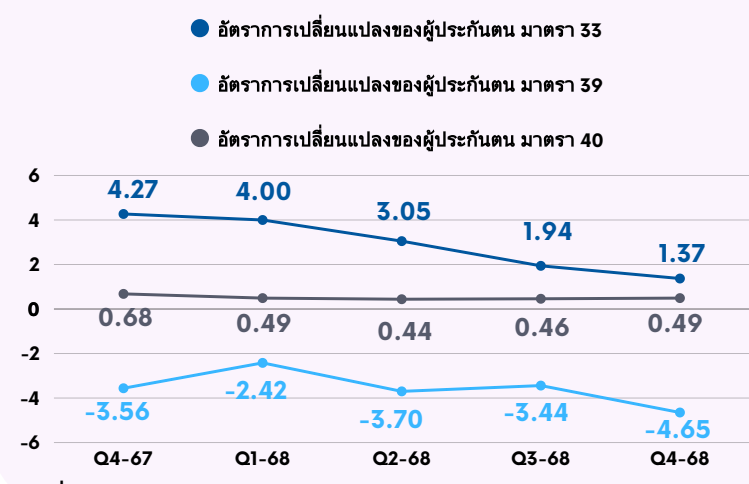
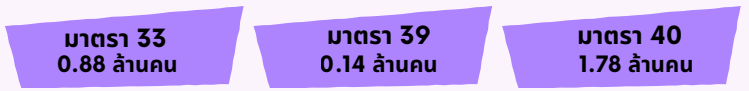
ที่มา : ธนาคารแห่งประเทศไทย



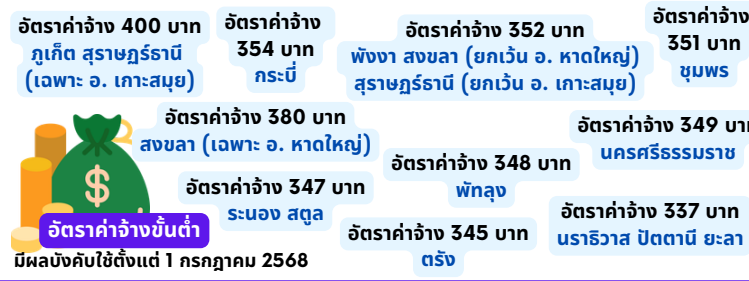
อัตราการมีส่วนร่วม **อัตราการมีงานทำ** **อัตราการว่างงาน** **อัตราการเลิกจ้างในการจ้างงาน**

ที่มา : สำนักงานสถิติแห่งชาติ, สำนักงานประกันสังคม
หมายเหตุ : 0.00 ล้านคน หมายถึงข้อมูลที่มีค่าน้อยกว่า 5,000 คน

ผู้ประกันตน 2.80 ล้านคน

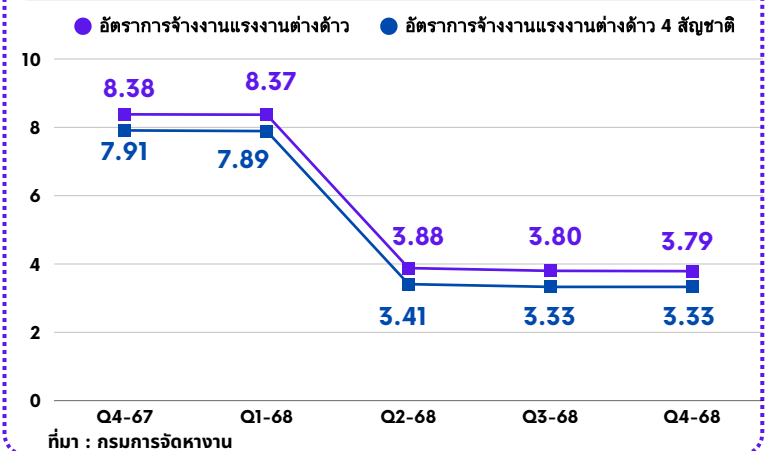


ที่มา : สำนักงานประกันสังคม



ผู้มีงานทำ	ผู้ว่างงาน	ผู้รอฤดูกาล
5.32 ล้านคน	0.05 ล้านคน	0.00 ล้านคน

ภาคใต้ 14 จังหวัด ได้แก่ ชุมพร นครศรีธรรมราช ระนอง ตรัง สตูล พัทลุง สงขลา สุราษฎร์ธานี พังงา กระบี่ ภูเก็ต ปัตตานี ยะลา และนราธิวาส



ภาวะความต้องการแรงงาน

