



รายงานสถานการณ์ ด้านแรงงานระดับภาค

ไตรมาสที่ 1 ปี 2569
(มกราคม-มีนาคม 2569)



กองเศรษฐกิจการแรงงาน
สำนักงานปลัดกระทรวงแรงงาน



0 2232 1380



Labourecon.nss@mol.mail.go.th





สถานการณ์ด้านแรงงาน ไตรมาส 1 ปี 2569

เศรษฐกิจไทยไตรมาสที่หนึ่งของปี 2569 ขยายตัวร้อยละ 2.8 เร่งขึ้นจากการขยายตัวร้อยละ 2.5 ในไตรมาสก่อน



การอุปโภคบริโภคภาคเอกชน ขยายตัว ↑

ขยายตัวร้อยละ 3.2 ต่อเนื่องจากร้อยละ 3.3 ในไตรมาสก่อนหน้า ตามการขยายตัวของค่าใช้จ่ายในทุกหมวด โดยการใช้จ่ายในหมวดสินค้าไม่คงทนขยายตัวเร่งขึ้นตามการใช้จ่ายด้านอุปกรณ์ขนส่งส่วนบุคคลและด้านไฟฟ้าและก๊าซ การใช้จ่ายในหมวดสินค้าคงทนขยายตัว โดยการใช้จ่ายเพื่อซื้อยานพาหนะ และการใช้จ่ายในหมวดสินค้ากึ่งคงทน สอดคล้องกับการขยายตัวเร่งขึ้นของการใช้จ่ายกลุ่มเสื้อผ้าและรองเท้า



การลงทุน ขยายตัว ↑

ขยายตัวในเกณฑ์สูงร้อยละ 9.9 เร่งขึ้นจากร้อยละ 8.1 ในไตรมาสก่อนหน้า และเป็นอัตราการขยายตัวสูงสุดในรอบ 44 ไตรมาส นับตั้งแต่ปี 2558

การลงทุนภาครัฐ ขยายตัวร้อยละ 9.4 ชะลอลงจากร้อยละ 13.3 ในไตรมาสก่อนหน้า สอดคล้องกับการชะลอตัวของการลงทุนในหมวดก่อสร้างที่ขยายตัวร้อยละ 8.3 ชะลอลงจากร้อยละ 15.6 ในไตรมาสก่อนหน้า ขณะที่การลงทุนในหมวดเครื่องจักรเครื่องมือขยายตัวร้อยละ 13.5 เร่งขึ้นจากร้อยละ 4.6 ในไตรมาสก่อนหน้า

การลงทุนภาคเอกชน ขยายตัวร้อยละ 10.1 เร่งขึ้นจากร้อยละ 6.5 ในไตรมาสก่อนหน้า โดยการลงทุนในหมวดเครื่องจักรเครื่องมือขยายตัวร้อยละ 11.5 เร่งขึ้นจากร้อยละ 6.8 ในไตรมาสก่อนหน้า ตามการขยายตัวเร่งขึ้นของการลงทุนในหมวดเครื่องจักรอุตสาหกรรม และหมวดยานพาหนะ เป็นสำคัญ ส่วนการลงทุนในหมวดก่อสร้างขยายตัวร้อยละ 3.0 ชะลอลงจากร้อยละ 4.8 ในไตรมาสก่อนหน้า สอดคล้องกับการชะลอตัวของการก่อสร้างที่อยู่อาศัย โรงงานอุตสาหกรรม และอาคารพาณิชย์



การใช้จ่ายภาครัฐ ขยายตัว ↑

ขยายตัวร้อยละ 3.4 เร่งขึ้นจากร้อยละ 1.3 ในไตรมาสก่อน โดยค่าซื้อสินค้าและบริการ และรายจ่ายการโอนเพื่อสวัสดิการสังคมที่ไม่เป็นตัวเงินสำหรับสินค้าและบริการในระบบตลาดขยายตัวร้อยละ 5.8 และร้อยละ 20.7 เร่งขึ้นจากร้อยละ 2.8 และร้อยละ 2.4 ในไตรมาสก่อนหน้า ตามลำดับ ส่วนค่าตอบแทนแรงงานขยายตัวร้อยละ 0.2 ชะลอลงจากร้อยละ 0.7 ในไตรมาสก่อน สำหรับอัตราการเบิกจ่ายงบประมาณรายจ่ายประจำ อยู่ที่ร้อยละ 22.0 (ต่ำกว่าอัตราเบิกจ่ายร้อยละ 39.3 ในไตรมาสก่อนหน้า และร้อยละ 22.7 ในไตรมาสเดียวกันของปีก่อน)



ปริมาณการส่งออก ขยายตัว ↑

การส่งออกสินค้า มีมูลค่า 95,096 ล้านดอลลาร์ สรอ. ขยายตัวร้อยละ 17.8 เร่งขึ้นจากร้อยละ 9.4 ในไตรมาสก่อนหน้า ตามการขยายตัวในเกณฑ์สูงของการส่งออกสินค้าอุตสาหกรรมโดยเฉพาะในหมวดอิเล็กทรอนิกส์และเครื่องใช้ไฟฟ้าสอดคล้องกับความต้องการในตลาดโลก ขณะที่การส่งออกสินค้าเกษตรลดลงเนื่องจากการแข่งขันทางด้านราคาของประเทศผู้ส่งออกในตลาดโลก

ที่มา : สำนักงานสภาพัฒนาการเศรษฐกิจและสังคมแห่งชาติ

- ผู้มีงานทำ
- ผู้ว่างงาน
- ผู้รอฤดูกาล

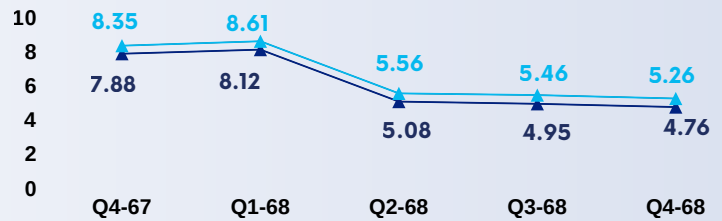
41.19	0.39	0.32
ล้านคน	ล้านคน	ล้านคน

แรงงานต่างด้าว 2.09 ล้านคน



หมายเหตุ : ไม่รวมข้อมูลแรงงานต่างด้าว ตามมติ ครม. 24 ก.ย. 67 และ มติ ครม. 4 ก.พ. 68 ที่อยู่ระหว่างการดำเนินการใบอนุญาต

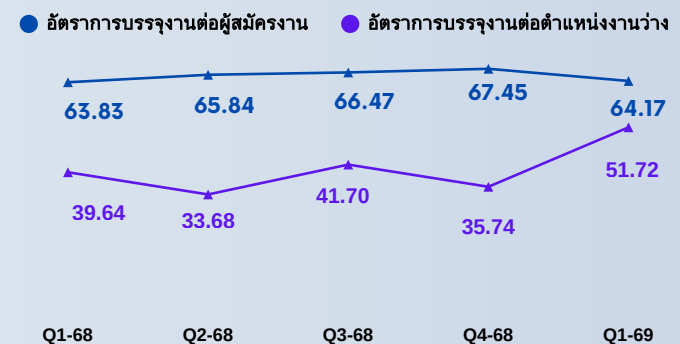
- อัตราการจ้างงานแรงงานต่างด้าว 4 สัญชาติ
- อัตราการจ้างงานแรงงานต่างด้าว



ที่มา : กรมการจัดหางาน

ภาวะความต้องการแรงงาน

ตำแหน่งงานว่าง 97,397 อัตรา ผู้สมัครงาน 78,505 คน บรจงาน 50,377 คน



ที่มา : กรมการจัดหางาน

ประชากรวัยแรงงาน (อายุ 15 ปีขึ้นไป) 59.62 ล้านคน

อยู่ในกำลังแรงงาน 41.91 ล้านคน
ไม่อยู่ในกำลังแรงงาน 17.71 ล้านคน

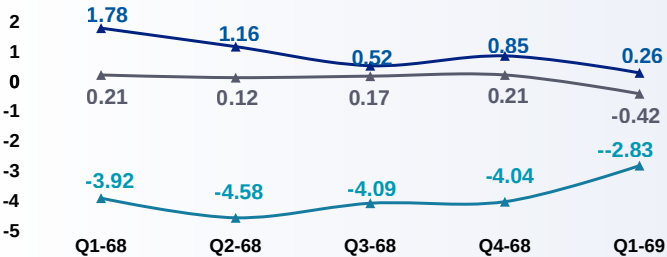


อัตราการมีส่วนร่วม อัตราการมีงานทำ อัตราการว่างงาน อัตราการเลิกจ้าง ในกำลังแรงงาน (ข้อมูลไตรมาส 4 ปี 2568)
ที่มา : สำนักงานสถิติแห่งชาติ, สำนักงานประกันสังคม

ผู้ประกันตน 24.74 ล้านคน

มาตรา 33 12.13 ล้านคน มาตรา 39 1.65 ล้านคน มาตรา 40 10.96 ล้านคน

- อัตราการเปลี่ยนแปลงของผู้ประกันตนมาตรา 33
- อัตราการเปลี่ยนแปลงของผู้ประกันตนมาตรา 39
- อัตราการเปลี่ยนแปลงของผู้ประกันตนมาตรา 40



ที่มา : สำนักงานประกันสังคม

อัตราค่าจ้างขั้นต่ำ

มีผลบังคับใช้ตั้งแต่ 1 กรกฎาคม 2568
อัตราค่าจ้าง 337 - 400 บาท
อัตราค่าจ้าง 400 บาท
กิจการโรงแรมทั่วประเทศ และกิจการสถานบริการทั่วประเทศ



สถานการณ์ด้านแรงงาน ไตรมาส 1 ปี 2569

กรุงเทพฯ และปริมณฑล

เศรษฐกิจกรุงเทพมหานครและปริมณฑลได้รับปัจจัยสนับสนุน ดังนี้

การบริโภคภาคเอกชน ขยายตัว ↑
จากการจัดเก็บภาษีมูลค่าเพิ่ม ณ ราคาครั้งที่ จำนวนรถยนต์นั่งและรถจักรยานยนต์ต้องจดทะเบียนใหม่ขยายตัว ในขณะที่รายได้เกษตรกรหดตัว เมื่อเทียบกับช่วงเดียวกันของปีก่อนหน้า และดัชนีความเชื่อมั่นผู้บริโภคเพิ่มขึ้นจากไตรมาสก่อน

ภาคอุตสาหกรรม ทรงตัว =
ดัชนีผลผลิตสินค้าอุตสาหกรรมหดตัว เมื่อเทียบกับช่วงเดียวกันของปีก่อน ในขณะที่ดัชนีความเชื่อมั่นภาคอุตสาหกรรมปรับตัวขึ้นจากไตรมาสก่อน

อัตราเงินเฟ้อ
ติดลบ ร้อยละ 0.4

การลงทุนภาคเอกชน หดตัวต่อเนื่อง ↓
จากจำนวนรถยนต์บรรทุกส่วนบุคคลจดทะเบียนใหม่ หดตัวต่อเนื่องติดต่อกัน 8 ไตรมาส และเงินลงทุนของโรงงานที่เริ่มประกอบกิจการหดตัว ในขณะที่จำนวนรถบรรทุกจดทะเบียนใหม่ขยายตัวเมื่อเทียบกับช่วงเดียวกันของปีก่อน

ภาคการบริการ ขยายตัว ↑
จำนวนผู้เยี่ยมเยือนและรายได้จากผู้เยี่ยมเยือนทั้งชาวไทยและชาวต่างชาติ ขยายตัวเมื่อเทียบกับช่วงเดียวกันของปีก่อน

ตลาดแรงงาน
อัตราการว่างงานเพิ่มขึ้นจากไตรมาสก่อนหน้า

ที่มา : สำนักงานเศรษฐกิจการคลัง

● ผู้มีงานทำ ● ผู้ว่างงาน ● ผู้รอฤดูกาล

11.63 ล้านคน	0.11 ล้านคน	0.00 ล้านคน
-----------------	----------------	----------------

กรุงเทพมหานครและปริมณฑล 6 จังหวัด ได้แก่ กรุงเทพมหานคร นครปฐม นนทบุรี ปทุมธานี สมุทรปราการ และสมุทรสาคร
หมายเหตุ : 0.00 ล้านคน หมายถึง ข้อมูลที่มีค่าน้อยกว่า 5,000 คน

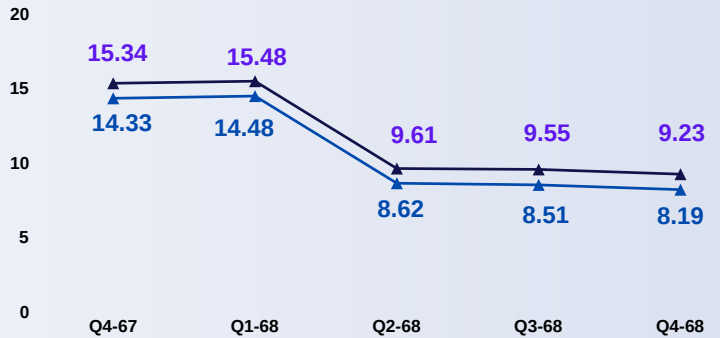
แรงงานต่างด้าว 1.04 ล้านคน



หมายเหตุ ไม่รวมข้อมูลแรงงานต่างด้าว ตามมติ ครม. 24 ก.ย. 67 และ มติ ครม. 4 ก.พ. 68

ที่อยู่ระหว่างการดำเนินการใบอนุญาต

● อัตราการจ้างงานแรงงานต่างด้าว ● อัตราการจ้างงานแรงงานต่างด้าว 4 สัญชาติ

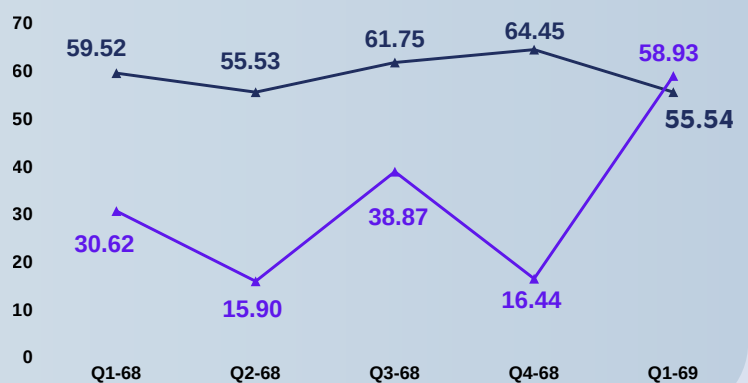


ที่มา : กรมการจ้างงาน

ภาวะความต้องการแรงงาน

ตำแหน่งงานว่าง 20,139 อัตรา
ผู้สมัครงาน 21,370 คน
บรรจุกงาน 11,868 คน

● อัตราการบรรจุกงานต่อผู้สมัครงาน ● อัตราการบรรจุกงานต่อตำแหน่งงานว่าง



ที่มา : กรมการจ้างงาน

ประชากรวัยแรงงาน
(อายุ 15 ปีขึ้นไป)
15.81 ล้านคน

อยู่ในกำลัง
แรงงาน

11.74 ล้านคน

ไม่อยู่ในกำลัง
แรงงาน

4.08 ล้านคน

ร้อยละ
74.23

ร้อยละ
73.52

ร้อยละ
0.91

ร้อยละ
0.36

อัตราการมีส่วนร่วม
ในกำลังแรงงาน

ที่มา : สำนักงานสถิติแห่งชาติ, สำนักงานประกันสังคม

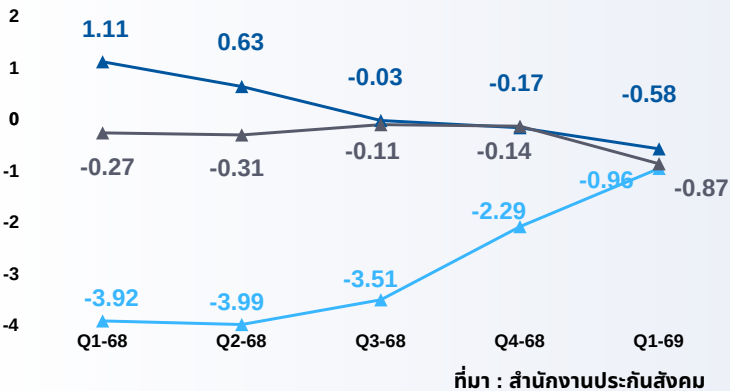
ผู้ประกันตน 10.36 ล้านคน

มาตรา 33
6.52 ล้านคน

มาตรา 39
0.77 ล้านคน

มาตรา 40
3.07 ล้านคน

- อัตราการเปลี่ยนแปลงผู้ประกันตนมาตรา 33
- อัตราการเปลี่ยนแปลงผู้ประกันตนมาตรา 39
- อัตราการเปลี่ยนแปลงผู้ประกันตนมาตรา 40



ที่มา : สำนักงานประกันสังคม

อัตราค่าจ้างขั้นต่ำ

มีผลบังคับใช้ตั้งแต่
1 กรกฎาคม 2568

อัตราค่าจ้าง 372 บาท นครปฐม นนทบุรี ปทุมธานี
สมุทรปราการ และสมุทรสาคร
อัตราค่าจ้าง 400 บาท กรุงเทพมหานคร



เศรษฐกิจภาคกลางได้รับปัจจัยสนับสนุน ดังนี้

การบริโภคภาคเอกชน ขยายตัว ↑
จากจำนวนรถยนต์นั่งและรถจักรยานยนต์จดทะเบียนใหม่ขยายตัว ในขณะที่การจัดเก็บภาษีมูลค่าเพิ่ม ณ ราคาคงที่ และรายได้เกษตรกรหดตัว เมื่อเทียบกับช่วงเดียวกันของปีก่อน และดัชนีความเชื่อมั่นผู้บริโภคเพิ่มขึ้น จากไตรมาสก่อน

การลงทุนภาคเอกชน หดตัวต่อเนื่อง ↓
จากจำนวนรถยนต์บรรทุกส่วนบุคคลและรถบรรทุกจดทะเบียนใหม่หดตัวต่อเนื่องจากไตรมาสก่อน และเงินทุนของโรงงานที่เริ่มประกอบกิจการหดตัวเมื่อเทียบกับช่วงเดียวกันของปีก่อน

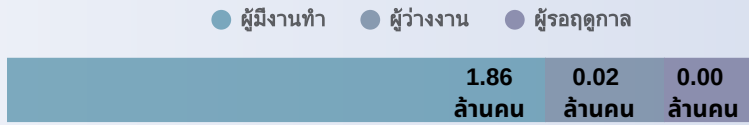
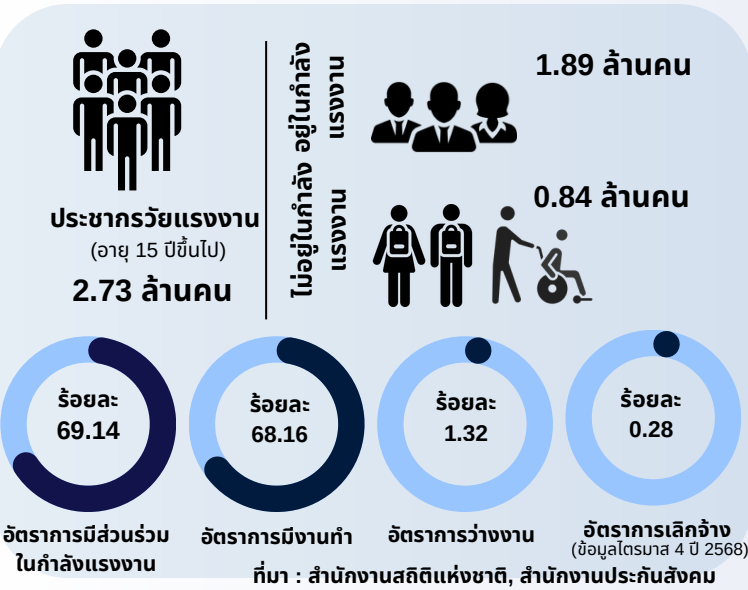
ภาคอุตสาหกรรม หดตัว ↓
ดัชนีผลผลิตสินค้าอุตสาหกรรมลดลง เมื่อเทียบกับช่วงเดียวกันของปีก่อน ในขณะที่ดัชนีความเชื่อมั่นภาคอุตสาหกรรมเพิ่มขึ้นจากไตรมาสก่อน

อัตราเงินเฟ้อ
ติดลบ ร้อยละ 0.6

ภาคการบริการ ทรงตัว
จำนวนผู้เยี่ยมชมและรายได้จากผู้เยี่ยมชมคนไทยขยายตัว ในขณะที่จำนวนผู้เยี่ยมชมและรายได้จากผู้เยี่ยมชมชาวต่างชาติหดตัว เมื่อเทียบกับช่วงเดียวกันของปีก่อน

ตลาดแรงงาน
อัตราการว่างงานเพิ่มขึ้น จากไตรมาสก่อนหน้า

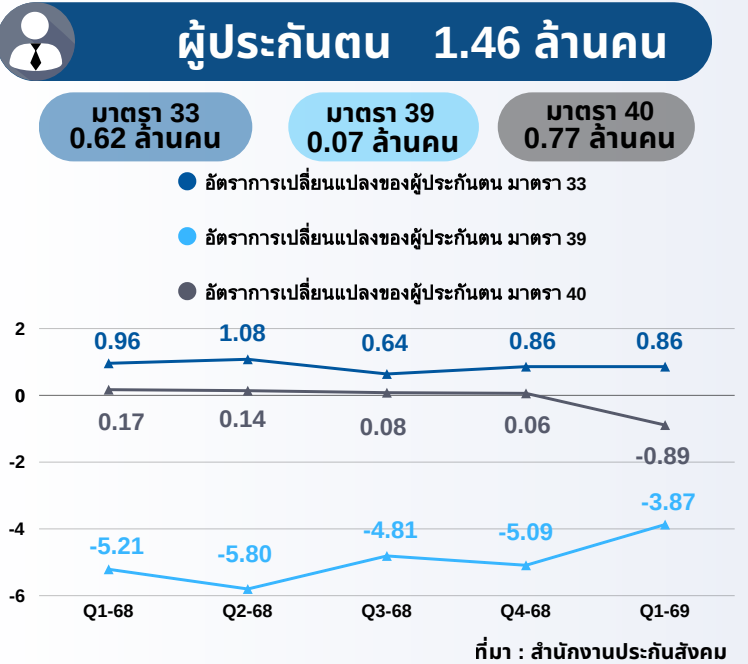
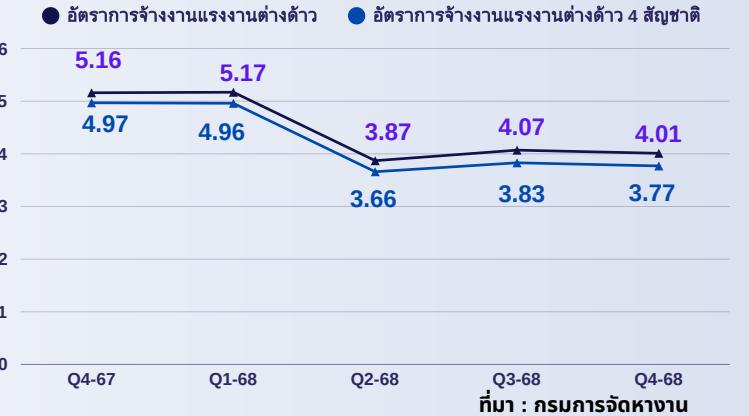
ที่มา : สำนักงานเศรษฐกิจการคลัง



ภาคกลาง 6 จังหวัด ได้แก่ ลพบุรี พระนครศรีอยุธยา ชัยนาท อ่างทอง สิงห์บุรี และสระบุรี
หมายเหตุ : 0.00 ล้านคน หมายถึง ข้อมูลที่มีค่าน้อยกว่า 5,000 คน

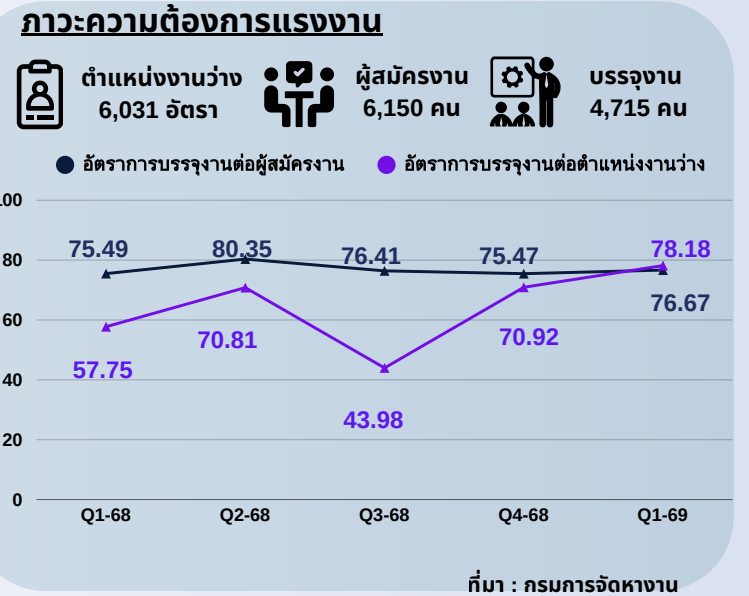


หมายเหตุ ไม่รวมข้อมูลแรงงานต่างด้าว ตามมติ ครม. 24 ก.ย. 67 และ มติ ครม. 4 ก.พ. 68 ที่อยู่ระหว่างการดำเนินการใบอนุญาต



อัตราค่าจ้างขั้นต่ำ
มีผลบังคับใช้ตั้งแต่ 1 กรกฎาคม 2568

อัตราค่าจ้าง 348 บาท ชัยนาท อ่างทอง สิงห์บุรี
อัตราค่าจ้าง 357 บาท พระนครศรีอยุธยา สระบุรี
อัตราค่าจ้าง 356 บาท ลพบุรี





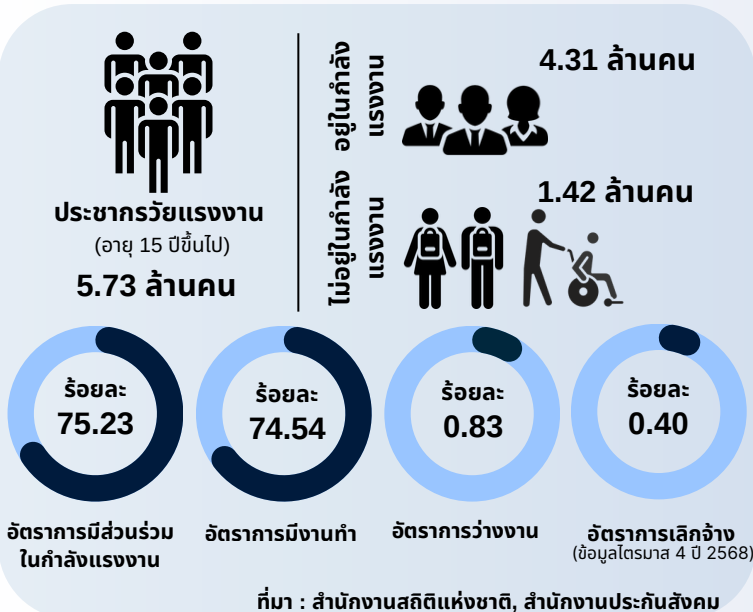
สถานการณ์ด้านแรงงาน ไตรมาส 1 ปี 2569

ภาคตะวันออก

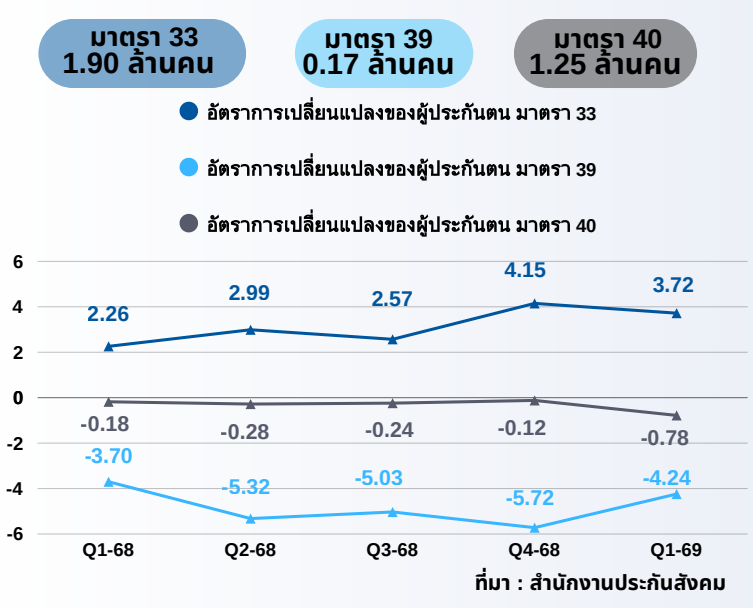
เศรษฐกิจภาคตะวันออกได้รับปัจจัยสนับสนุน ดังนี้

- การบริโภคภาคเอกชน ขยายตัว** ↑
จากการจัดเก็บภาษีมูลค่าเพิ่ม ณ ราคาครั้งที่ และจำนวนรถจักรยานยนต์และรถยนต์นั่งจดทะเบียนใหม่ขยายตัว ในขณะที่รายได้เกษตรกรลดลง เมื่อเทียบกับช่วงเดียวกันของปีก่อน และดัชนีความเชื่อมั่นผู้บริโภคเพิ่มขึ้นจากไตรมาสก่อน
- การลงทุนภาคเอกชน ทรงตัว** =
ตามจำนวนรถยนต์บรรทุกส่วนบุคคลหดตัวต่อเนื่อง ขณะที่รถบรรทุกจดทะเบียนใหม่ และเงินกู้ยืมของโรงงานที่เริ่มประกอบกิจการขยายตัว เมื่อเทียบกับช่วงเดียวกันของปีก่อน
- ภาคอุตสาหกรรม ทรงตัว** =
ดัชนีผลผลิตสินค้าอุตสาหกรรมที่หดตัว เมื่อเทียบกับช่วงเดียวกันของปีก่อน ในขณะที่ดัชนีความเชื่อมั่นภาคอุตสาหกรรมปรับตัวดีขึ้นจากไตรมาสก่อน
- ภาคบริการ หดตัว** ↓
จำนวนผู้เยี่ยมชมและรายได้จากผู้เยี่ยมชมทั้งหมดไทย และชาวต่างชาติหดตัว เมื่อเทียบกับช่วงเดียวกันของปีก่อน
- ตลาดแรงงาน**
อัตราการว่างงานเพิ่มขึ้นจากไตรมาสก่อนหน้า

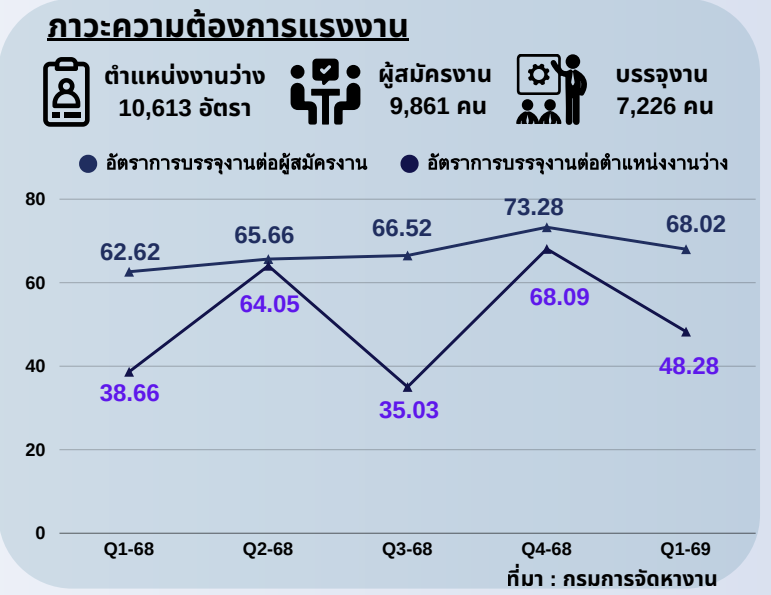
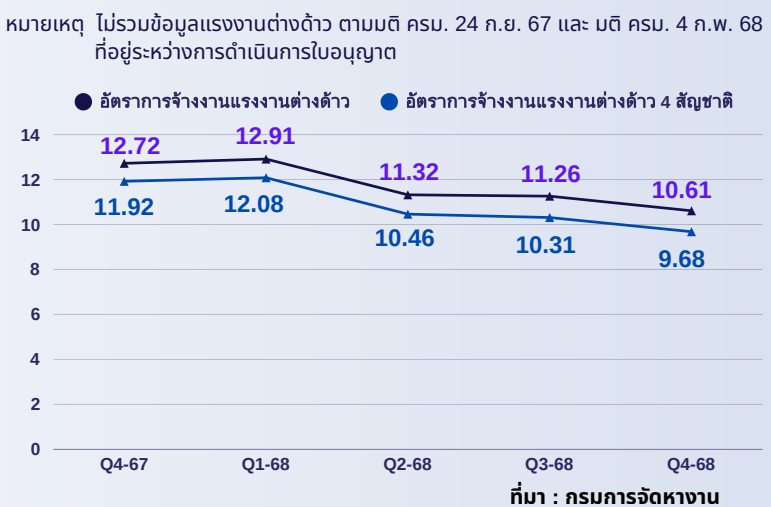
ที่มา : สำนักงานเศรษฐกิจการคลัง



ผู้ประกันตน 3.32 ล้านคน



- อัตราค่าจ้างขั้นต่ำ**
- อัตราค่าจ้าง 352 บาท **จันทบุรี สระแก้ว**
 - อัตราค่าจ้าง 355 บาท **นครนายก**
 - อัตราค่าจ้าง 354 บาท **ตราด**
 - อัตราค่าจ้าง 357 บาท **ปราจีนบุรี**
 - อัตราค่าจ้าง 400 บาท **ชลบุรี ระยอง ฉะเชิงเทรา**
- มีผลบังคับใช้ตั้งแต่ 1 กรกฎาคม 2568





สถานการณ์ด้านแรงงาน ไตรมาส 1 ปี 2569

ภาคตะวันตก

เศรษฐกิจภาคตะวันตกได้รับปัจจัยสนับสนุน ดังนี้

การบริโภคภาคเอกชน ขยายตัว ↑
จากจำนวนรถยนต์นั่งและรถจักรยานยนต์จดทะเบียนใหม่ ขยายตัว ขณะที่การจัดเก็บภาษีมูลค่าเพิ่ม ณ ราคาंकที่ และรายได้เกษตรกรทรงตัว เมื่อเทียบกับช่วงเดียวกันของปีก่อน และดัชนีความเชื่อมั่นผู้บริโภคเพิ่มขึ้นจากไตรมาสก่อน

ภาคอุตสาหกรรม ทรงตัว =
ดัชนีผลผลิตสินค้าอุตสาหกรรมหดตัวเมื่อเทียบกับช่วงเดียวกันของปีก่อน และดัชนีความเชื่อมั่นภาคอุตสาหกรรม เพิ่มขึ้นจากไตรมาสก่อน

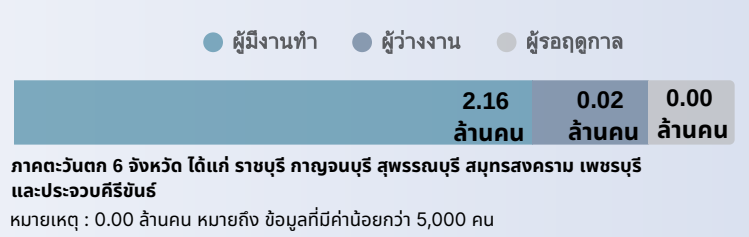
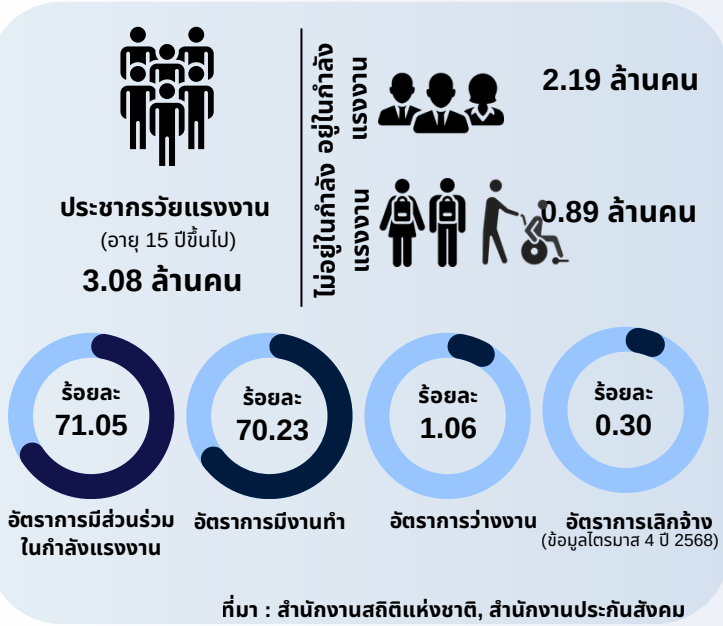
อัตราเงินเฟ้อ
ติดลบ ร้อยละ 0.7

การลงทุนภาคเอกชน หดตัวต่อเนื่อง ↓
จากจำนวนรถยนต์บรรทุกส่วนบุคคลจดทะเบียนใหม่ หดตัวต่อเนื่อง และเงินลงทุนของโรงงานที่เริ่มประกอบกิจการหดตัว ขณะที่จำนวนรถบรรทุกจดทะเบียนใหม่ขยายตัว เมื่อเทียบกับช่วงเดียวกันของปีก่อนหน้า

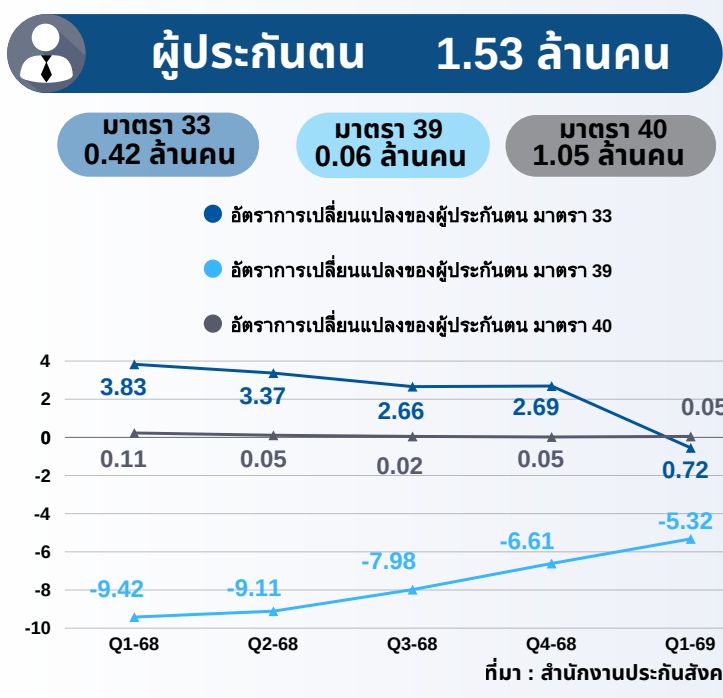
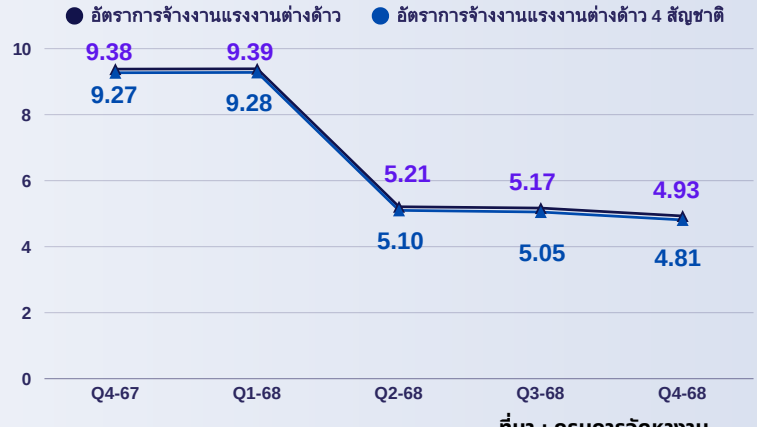
ภาคการบริการ ขยายตัว ↑
จำนวนผู้เยี่ยมชมและรายได้จากผู้เยี่ยมชมเยือนทั้งคนไทยและชาวต่างชาติขยายตัว เมื่อเทียบกับช่วงเดียวกันของปีก่อน

ตลาดแรงงาน
อัตราการว่างงานเพิ่มขึ้นจากไตรมาสก่อนหน้า

ที่มา : สำนักงานเศรษฐกิจการคลัง

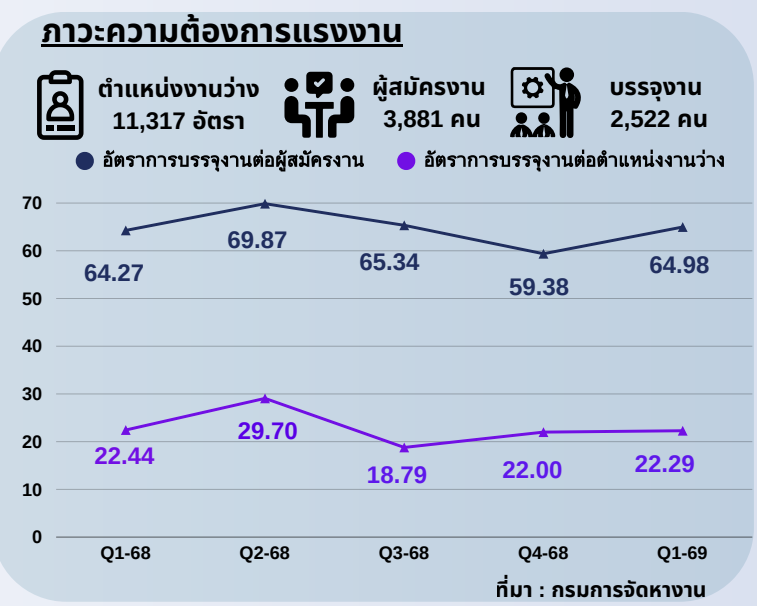


หมายเหตุ ไม่รวมข้อมูลแรงงานต่างด้าว ตามมติ ครม. 24 ก.ย. 67 และ มติ ครม. 4 ก.พ. 68 ที่อยู่ระหว่างการดำเนินการใบอนุญาต



อัตราค่าจ้างขั้นต่ำ
มีผลบังคับใช้ตั้งแต่ 1 กรกฎาคม 2568

อัตราค่าจ้าง 347 บาท ราชบุรี
อัตราค่าจ้าง 351 บาท เพชรบุรี
อัตราค่าจ้าง 352 บาท กาญจนบุรี ประจวบคีรีขันธ์
อัตราค่าจ้าง 355 บาท สุพรรณบุรี
อัตราค่าจ้าง 358 บาท สมุทรสงคราม





สถานการณ์ด้านแรงงาน ไตรมาส 1 ปี 2569

ภาคเหนือ

เศรษฐกิจภาคเหนือหดตัวจากไตรมาสก่อน

การบริโภคภาคเอกชน หดตัวมาก ↓
จากการใช้จ่ายหมวดสินค้าอุปโภคบริโภค หลังหมดมาตรการกระตุ้นการบริโภคของภาครัฐ ประกอบกับกำลังซื้อยังอ่อนแอ หมวดยานยนต์หดตัวตามยอดจดทะเบียนรถยนต์นั่งส่วนบุคคลในกลุ่มรถยนต์ไฟฟ้า หลังสิ้นสุดมาตรการ EV 3.0 รวมทั้งหมวดบริการลดลง ตามกิจกรรมทางเศรษฐกิจที่ลดลงในช่วงปลายไตรมาส จากความกังวลต่อการขาดแคลนน้ำมัน

การลงทุนภาคเอกชน ขยายตัว ↑
จากฐานต่ำในช่วงก่อนหน้า และยังไม่สะท้อนทิศทางที่ดีขึ้น โดยขยายตัวในหมวดเครื่องจักรและอุปกรณ์ ตามการนำเข้าสินค้าทุนในกลุ่มผลิตชิ้นส่วนอิเล็กทรอนิกส์ ขณะที่ยอดจดทะเบียนรถยนต์เชิงพาณิชย์ปรับตัวขึ้นเล็กน้อยจากฐานต่ำ ด้านการลงทุนก่อสร้างทรงตัวในระดับต่ำ แม้ยอดขายวัสดุก่อสร้างเพิ่มขึ้นเล็กน้อย จากการเร่งซื้อก่อนปรับขึ้นราคา

รายได้เกษตรกร หดตัวต่อเนื่อง ↓
จากราคาอ้อยขึ้นต้นลดลงมาก ตามผลผลิตโลกที่เพิ่มขึ้น และราคาข้าวเปลือกเจ้าหดตัวต่อเนื่อง ตามความต้องการส่งออกที่ลดลง ส่วนผลผลิตขยายตัว ตามผลผลิตอ้อยที่เพิ่มขึ้นเพราะสภาพอากาศเอื้ออำนวย ประกอบกับผลผลิตบางส่วนเลื่อนมาเก็บเกี่ยวในไตรมาสนี้ หลังเกิดอุทกภัยในบางพื้นที่เมื่อปลายปีก่อน



การผลิตภาคอุตสาหกรรม ขยายตัวมาก ↑
จากการผลิตน้ำตาลเป็นสำคัญ ตามปริมาณอ้อยที่เพิ่มขึ้น และเลื่อนมาเข้าหีบช่วงนี้ ด้านการผลิตชิ้นส่วนและอุปกรณ์อิเล็กทรอนิกส์ที่ใช้ในอุตสาหกรรมดาต้าเซเตอร์ สมาร์ทโฟน และรถยนต์ขยายตัวต่อเนื่อง อย่างไรก็ตาม การผลิตเครื่องดื่มลดลงตามสต็อกที่สูง สิ่งทอเครื่องนุ่งห่มลดลงตามอุปสงค์ต่างประเทศ โดยเฉพาะตลาดสหรัฐอเมริกาและญี่ปุ่น



ภาคบริการท่องเที่ยว หดตัวเล็กน้อย ↓
ตามความต้องการท่องเที่ยวที่ลดลงมากในช่วงปลายไตรมาส จากผลของสถานการณ์ความขัดแย้งในตะวันออกกลาง และปัญหาฝุ่นควัน ขณะที่ช่วงต้นไตรมาสจำนวนนักท่องเที่ยวไทยและต่างชาติขยายตัวได้ดี โดยชาวไทยขยายตัว ตามกิจกรรมที่เพิ่มขึ้น เช่น กีฬามหาวิทยาลัย และคอนเสิร์ตขนาดใหญ่ ด้านชาวต่างชาติเพิ่มขึ้น ตามจำนวนนักท่องเที่ยวจีนในช่วงตรุษจีน



อัตราเงินเฟ้อ ติดลบมากขึ้น ↓
ตามราคาหมวดพลังงานและหมวดอาหารสดที่ลดลง โดยผลของราคาน้ำมันที่สูงขึ้น กรอบเฉพาะช่วงปลายไตรมาส



ตลาดแรงงาน กลับมาหดตัว ↓
สะท้อนจากจำนวนผู้ประกันตน ม.33 กลับมาหดตัว โดยความต้องการจ้างงานลดลงเกือบทุกจังหวัด ตามภาพรวมเศรษฐกิจที่ชะลอตัว

ที่มา : ธนาคารแห่งประเทศไทย

- ผู้มีงานทำ
- ผู้ว่างงาน
- ผู้รอฤดูกาล

6.27	0.06	0.05
ล้านคน	ล้านคน	ล้านคน

ภาคเหนือ 17 จังหวัด ได้แก่ ลำพูน ลำปาง แพร่ สุโขทัย แม่ฮ่องสอน อุทัยธานี พิจิตร เชียงราย ตาก น่าน กำแพงเพชร อุดรดิตถ์ พะเยา นครสวรรค์ พิษณุโลก เพชรบูรณ์ และเชียงใหม่

แรงงานต่างด้าว 0.18 ล้านคน

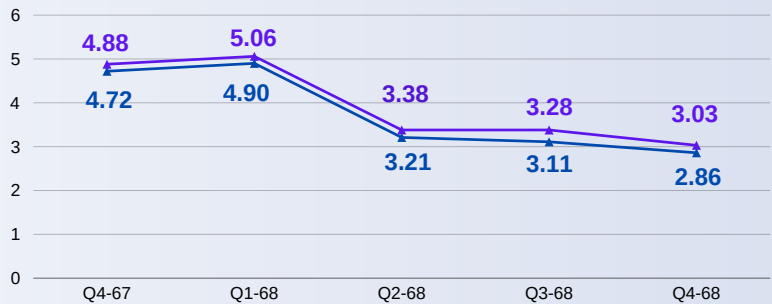


แรงงานต่างด้าว 4 สัญชาติ
0.17 ล้านคน
(ข้อมูล ณ พฤศจิกายน 2568)

- ▼ จากไตรมาสก่อนหน้า
- ▼ จากไตรมาสเดียวกันของปีก่อนหน้า

หมายเหตุ ไม่รวมข้อมูลแรงงานต่างด้าว ตามมติ ครม. 24 ก.ย. 67 และ มติ ครม. 4 ก.พ. 68 ที่อยู่ระหว่างการดำเนินการในอนุญาโตตุลาการ

- อัตราการจ้างงานแรงงานต่างด้าว
- อัตราการจ้างงานแรงงานต่างด้าว 4 สัญชาติ

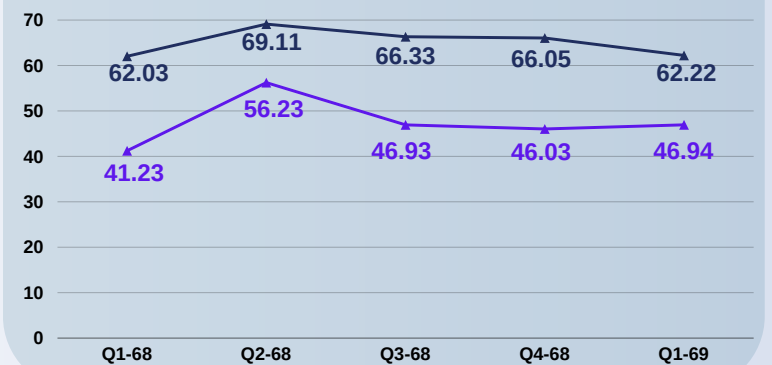


ที่มา : กรมการจัดหางาน

ภาวะความต้องการแรงงาน

ตำแหน่งงานว่าง 14,393 อัตรา
ผู้สมัครงาน 10,858 คน
บรรจบงาน 6,756 คน

- อัตราการบรรจบงานต่อผู้สมัครงาน
- อัตราการบรรจบงานต่อตำแหน่งงานว่าง

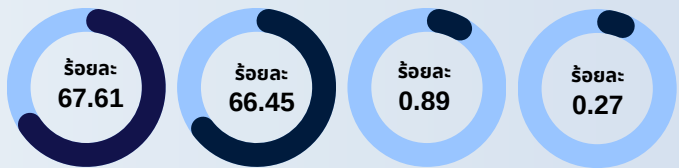


ที่มา : กรมการจัดหางาน

ประชากรวัยแรงงาน (อายุ 15 ปีขึ้นไป)
9.44 ล้านคน

อยู่ในกำลังแรงงาน **6.38 ล้านคน**

ไม่อยู่ในกำลังแรงงาน **3.06 ล้านคน**



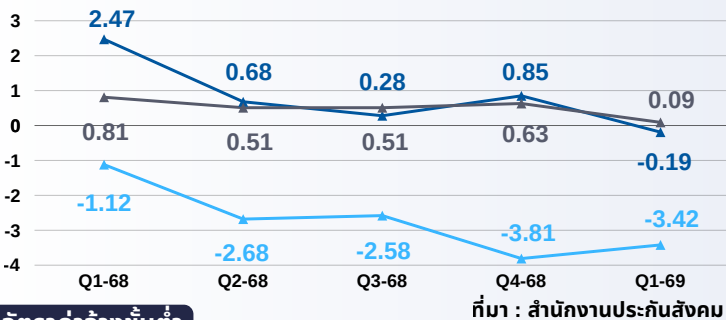
อัตราการมีส่วนร่วมในกำลังแรงงาน อัตราการมีงานทำ อัตราการว่างงาน อัตราการเลิกจ้าง (ข้อมูลไตรมาส 4 ปี 2568)

ที่มา : สำนักงานสถิติแห่งชาติ, สำนักงานประกันสังคม

ผู้ประกันตน 2.38 ล้านคน

มาตรา 33 0.83 ล้านคน มาตรา 39 0.26 ล้านคน มาตรา 40 1.29 ล้านคน

- อัตราการเปลี่ยนแปลงของผู้ประกันตน มาตรา 33
- อัตราการเปลี่ยนแปลงของผู้ประกันตน มาตรา 39
- อัตราการเปลี่ยนแปลงของผู้ประกันตน มาตรา 40



ที่มา : สำนักงานประกันสังคม

อัตราค่าจ้างขั้นต่ำ

มีผลบังคับใช้ตั้งแต่ 1 กรกฎาคม 2568
อัตราค่าจ้าง 352 บาท เชียงราย ตาก พิษณุโลก
อัตราค่าจ้าง 380 บาท เชียงใหม่ (อำเภอเมือง)
อัตราค่าจ้าง 347 บาท กำแพงเพชร พิจิตร สุโขทัย ลำปาง อุดรดิตถ์ อุทัยธานี แม่ฮ่องสอน
อัตราค่าจ้าง 345 บาท แพร่ น่าน พะเยา
อัตราค่าจ้าง 349 บาท เพชรบูรณ์
อัตราค่าจ้าง 350 บาท นครสวรรค์ ลำพูน
อัตราค่าจ้าง 357 บาท เชียงใหม่ (ยกเว้นอำเภอเมือง)



สถานการณ์ด้านแรงงาน ไตรมาส 1 ปี 2569

ภาคตะวันออกเฉียงเหนือ

เศรษฐกิจอีสานกลับมาหดตัวจากไตรมาสก่อน

การบริโภคภาคเอกชน กลับมาหดตัว ↓
ตามการใช้จ่ายหมวดสินค้าอุปโภคบริโภคที่หดตัวหลังสิ้นสุดมาตรการกระตุ้นการบริโภคของภาครัฐ รวมถึงหมวดสินค้าคงทนที่หดตัวจากการสิ้นสุดมาตรการ EV 3.0 อย่างไรก็ดี การใช้จ่ายหมวดบริการยังขยายตัวได้เล็กน้อย โดยเฉพาะในพื้นที่ที่เกี่ยวข้องสำคัญที่มีการจัดกิจกรรมกระตุ้นการท่องเที่ยวอย่างต่อเนื่อง

การลงทุนภาคเอกชน กลับมาหดตัว ↓
ตามการลงทุนด้านเครื่องจักรและอุปกรณ์ที่หดตัวต่อเนื่องจากทุกองค์ประกอบ โดยเฉพาะยอดจำหน่ายเครื่องจักรภายในประเทศ สอดคล้องกับการเปิดโรงงานใหม่ที่ชะลอลงต่อเนื่องขณะที่การลงทุนด้านก่อสร้างทรงตัวจากพื้นที่ขออนุญาตก่อสร้างที่ทรงตัวตามภาวะตลาดอสังหาริมทรัพย์ที่ยังซบเซา

รายได้เกษตรกร หดตัวน้อยลง ↓
ตามผลผลิตอ้อยที่ขยายตัวสูงจากการเร่งเก็บเกี่ยว เพื่อชดเชยการเก็บเกี่ยวที่ล่าช้าในไตรมาสก่อน และการขยายพื้นที่เพาะปลูกในช่วงก่อนหน้า ขณะที่ด้านราคาหดตัวต่อเนื่องจากราคาข้าวเปลือกและอ้อยที่ปริมาณผลผลิตในตลาดโลกอยู่ในระดับสูง กดดันให้ราคารับซื้อในประเทศลดลง รวมทั้ง ราคายางพาราที่หดตัวตามความต้องการใช้ในในตลาดโลกที่ยังชะลอตัว



การผลิตภาคอุตสาหกรรม กลับมาหดตัว ↓
ตามการผลิตเครื่องดื่มที่หดตัวหลังสิ้นสุดมาตรการกระตุ้นการบริโภคของภาครัฐและกำลังซื้อที่ยังอ่อนแอ การผลิตปูนและอุปกรณ์ก่อสร้างหดตัวในช่วงปลายไตรมาส จากต้นทุนการผลิตที่ปรับสูงขึ้นตามราคาน้ำมัน ทำให้ธุรกิจบางส่วนชะลอการผลิต อย่างไรก็ดี การผลิตน้ำตาลขยายตัวตามผลผลิตอ้อยเข้าพื้นที่เพิ่มขึ้น



ภาคบริการท่องเที่ยว ขยายตัว ↑
ตามจำนวนผู้เยี่ยมเยือนทั้งชาวไทยและต่างชาติที่เพิ่มขึ้น จากกิจกรรมส่งเสริมการท่องเที่ยวขนาดใหญ่ อาทิ งาน MotoGP จ.บุรีรัมย์ ซึ่งมีผู้เข้าร่วมงานมากขึ้นและกระจายผลดีไปยังจังหวัดใกล้เคียง ประกอบกับวันหยุดยาวที่มีมากขึ้น ช่วยพยุงรายได้ รวมภาคท่องเที่ยวให้ขยายตัว



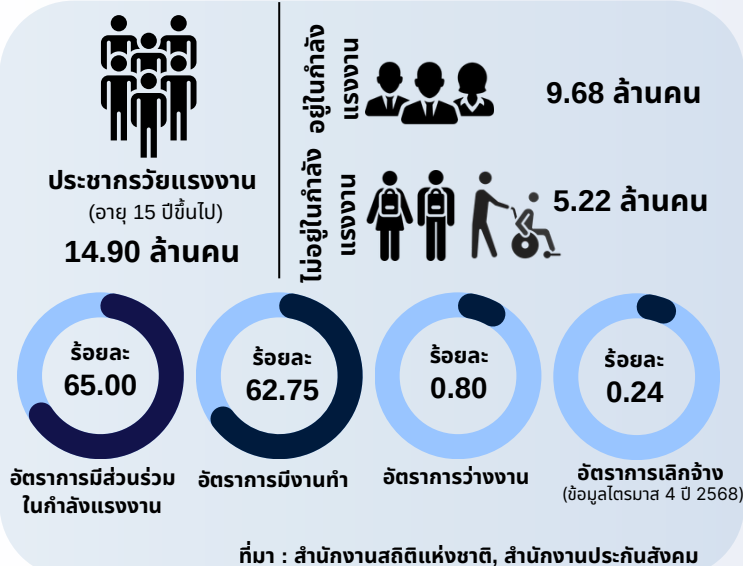
ตลาดแรงงาน ปรับดีขึ้นเล็กน้อย ↑
ตามการจ้างงานในภาคเกษตรที่เพิ่มขึ้นในช่วงการเก็บเกี่ยว อย่างไรก็ตาม การจ้างงานนอกภาคเกษตรลดลงเล็กน้อย โดยเฉพาะภาคผลิตและก่อสร้างที่ลดลงต่อเนื่อง โดยภาคธุรกิจระดับราชการจ้างงานใหม่ตามกิจกรรมทางเศรษฐกิจที่กลับมาหดตัว



อัตราเงินเฟ้อ ติดลบน้อยลง ↓

ที่มา : ธนาคารแห่งประเทศไทย

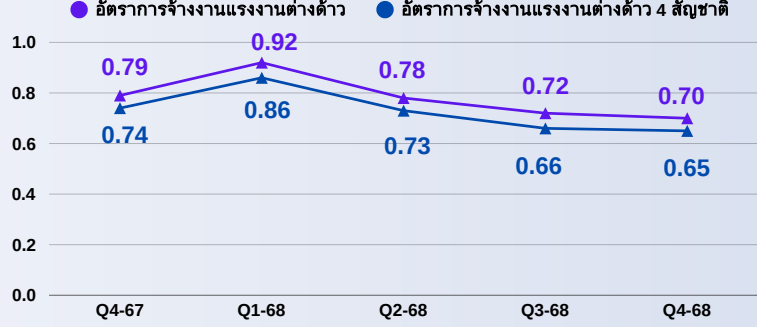
● ผู้มีงานทำ ● ผู้ว่างงาน ● ผู้รอฤดูกาล



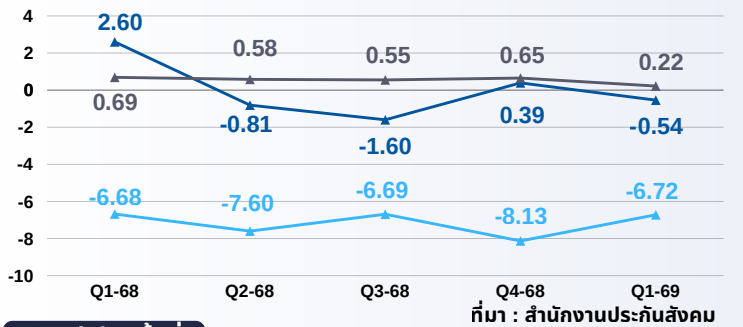
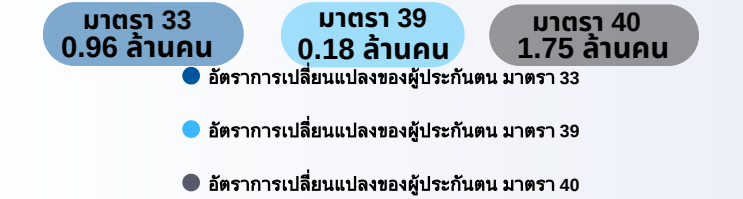
ภาคตะวันออกเฉียงเหนือ 20 จังหวัด ได้แก่ ชัยภูมิ มหาสารคาม ศรีสะเกษ อำนาจเจริญหนองบัวลำภู นครพนม บึงกาฬ บุรีรัมย์ เลย ยโสธร สุรินทร์ อุตรดิตถ์ ร้อยเอ็ด กาฬสินธุ์ มุกดาหาร สกลนคร นครพนม ขอนแก่น นครราชสีมา และอุบลราชธานี	9.35 ล้านคน	0.08 ล้านคน	0.26 ล้านคน
---	-------------	-------------	-------------



หมายเหตุ ไม่รวมข้อมูลแรงงานต่างด้าว ตามมติ ครม. 24 ก.ย. 67 และ มติ ครม. 4 ก.พ. 68 ที่อยู่ระหว่างการดำเนินการในอนุสัญญา



ผู้ประกันตน 2.89 ล้านคน



อัตราค่าจ้างขั้นต่ำ

มีผลบังคับใช้ตั้งแต่ 1 กรกฎาคม 2568

อัตราค่าจ้าง 347 บาท มหาสารคาม ศรีสะเกษ หนองบัวลำภู อำนาจเจริญ อุตรดิตถ์ เลย

อัตราค่าจ้าง 348 บาท ชัยภูมิ

อัตราค่าจ้าง 349 บาท กาฬสินธุ์ บึงกาฬ ร้อยเอ็ด

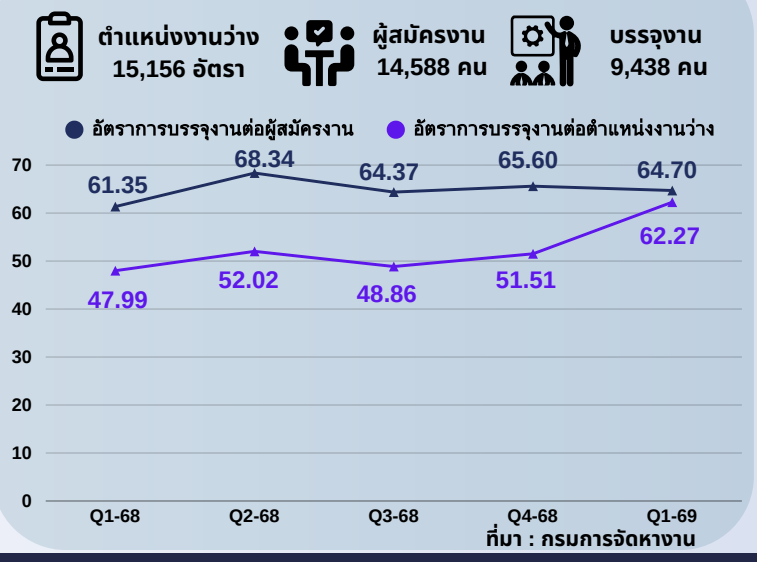
อัตราค่าจ้าง 350 บาท ยโสธร

อัตราค่าจ้าง 351 บาท สุรินทร์

อัตราค่าจ้าง 352 บาท นครพนม บุรีรัมย์ มุกดาหาร สกลนคร อุบลราชธานี

อัตราค่าจ้าง 355 บาท นครพนม

ภาวะความต้องการแรงงาน





เศรษฐกิจภาคใต้ปรับตัวขึ้นจากไตรมาสก่อน

การบริโภคภาคเอกชน ขยายตัว ↑
ตามหมวดยานยนต์ ส่วนหนึ่งจากการซื้อทดแทนที่เสียหายจากน้ำท่วม และการเร่งจดทะเบียนรถยนต์ก่อนหมดมาตรการ EV 3.0 รวมถึงการเร่งซื้อน้ำมันเชื้อเพลิงช่วงปลายไตรมาส จากความกังวลต่อความขัดแย้งในตะวันออกกลาง ขณะที่การใช้จ่ายสินค้าอุปโภคบริโภคหดตัวหลังหมดมาตรการภาครัฐ

การลงทุนภาคเอกชน ขยายตัว ↑
การลงทุนภาคเอกชนขยายตัวจากหมวดยานพาหนะทั้งรถยนต์นั่งและรถกระบะส่วนหนึ่งเป็นการซื้อทดแทนที่เสียหายจากน้ำท่วมปลายปีก่อน หมวดเครื่องจักรขยายตัวตามการนำเข้าสินค้าทุนในธุรกิจการผลิตน้ำมันปาล์มและผลิตภัณฑ์ยาง หมวดก่อสร้างปรับตัวขึ้น แต่ยังคงกระจุกตัวในพื้นที่ท่องเที่ยวเป็นหลัก

รายได้เกษตรกร ขยายตัวเล็กน้อย ↑
จากรายได้ทุเรียนที่ขยายตัวตามผลผลิตนอกฤดูที่เพิ่มขึ้น รวมถึงรายได้ยางพาราปรับตัวขึ้นจากราคาตามทิศทางราคาน้ำมันในตลาดโลกที่ปรับเพิ่มขึ้น จากผลกระทบของความขัดแย้งในตะวันออกกลาง นอกจากนี้ รายได้ปาล์มน้ำมันขยายตัวดีต่อเนื่องจากผลผลิตที่เพิ่มขึ้นและราคายังอยู่ในเกณฑ์ดี



การผลิตภาคอุตสาหกรรม ขยายตัว ↑
โดยโรงงานกลับมาผลิตได้ปกติหลังน้ำท่วม ซึ่งการผลิตยางพาราแปรรูปและน้ำมันปาล์มขยายตัวตามผลผลิตที่เพิ่มขึ้น ขณะที่ถุงมือยางขยายตัวตามปริมาณการส่งออก อย่างไรก็ตามหมวดอาหารสัตว์หดตัวหลังเร่งไปในช่วงก่อน ด้านอาหารทะเลกระทบหดตัวตามการส่งออกที่ตะวันออกกลางจากผลกระทบของความขัดแย้งในภูมิภาค



ภาคบริการท่องเที่ยว รายได้หดตัว ↓
ตามจำนวนนักท่องเที่ยวต่างชาติที่ลดลง จากผลกระทบของความขัดแย้งในตะวันออกกลาง ทำให้สายการบินปรับลดเที่ยวบิน และต้นทุนการเดินทางสูงขึ้น รวมถึงนักท่องเที่ยวมาเลเซียยังฟื้นตัวช้า ส่งผลให้รายได้ท่องเที่ยวหดตัว แม้ว่านักท่องเที่ยวไทยปรับตัวขึ้นในช่วงต้นไตรมาสจากกิจกรรมส่งเสริมการท่องเที่ยว



อัตราเงินเฟ้อ ติดลบน้อยลง ↑
จากราคาอาหารสดเพิ่มขึ้น และหมวดพลังงาน ติดลบน้อยลงตามราคาน้ำมันที่เพิ่มขึ้น

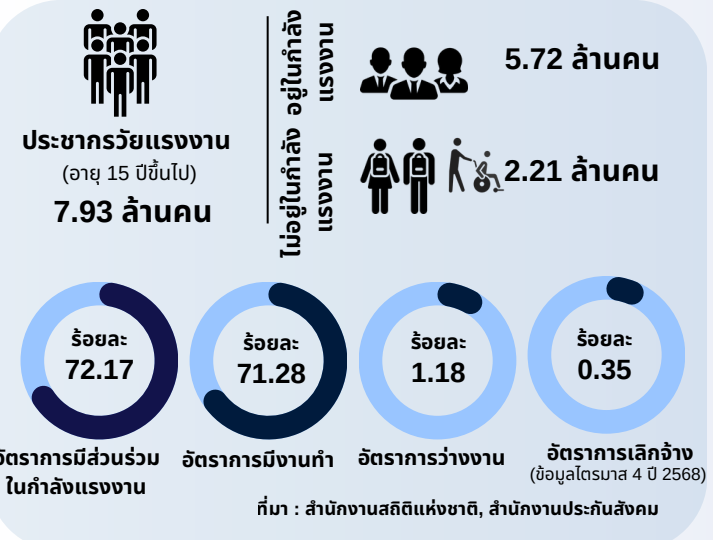


ตลาดแรงงาน ปรับแยงเล็กน้อยจากไตรมาสก่อน ↑
จำนวนผู้ประกันตน ม.33 ปรับลดลงเล็กน้อย หลังจากร่งไปนไตรมาสก่อน ขณะที่ตำแหน่งงานเปิดรับใหม่เพิ่มขึ้นตามความต้องการแรงงานภาคท่องเที่ยวและการค้า

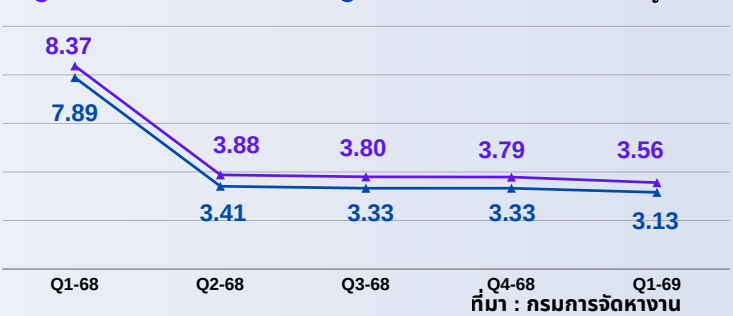
ที่มา : ธนาคารแห่งประเทศไทย
● ผู้มีงานทำ ● ผู้ว่างงาน ● ผู้รอฤดูกาล

5.65	0.68	0.00
ล้านคน	ล้านคน	ล้านคน

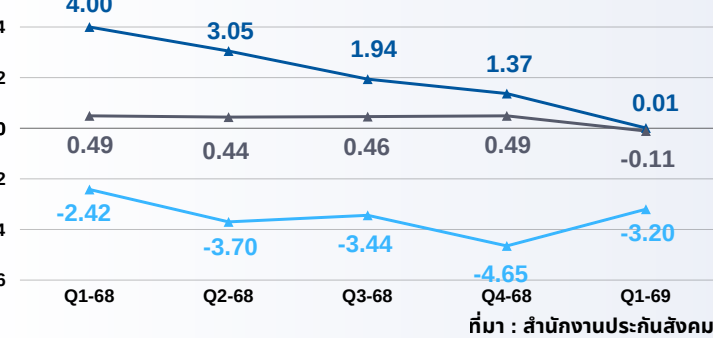
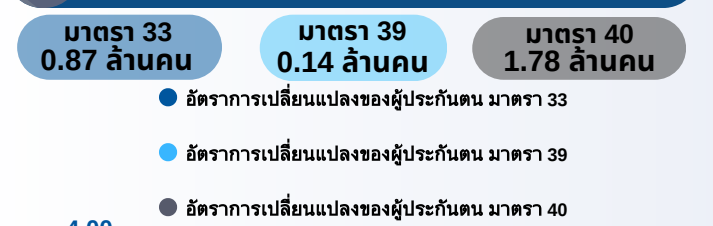
ภาคใต้ 14 จังหวัด ได้แก่ ชุมพร นครศรีธรรมราช ระนอง ตรัง สตูล พังงา สงขลา สุราษฎร์ธานี พัทลุง กระบี่ ภูเก็ต ปัตตานี ยะลา และนราธิวาส
หมายเหตุ : 0.00 ล้านคน หมายถึง ข้อมูลที่มีค่าน้อยกว่า 5,000 คน



หมายเหตุ ไม่รวมข้อมูลแรงงานต่างด้าว ตามมติ ครม. 24 ก.ย. 67 และ มติ ครม. 4 ก.พ. 68 ที่อยู่ระหว่างการดำเนินการในอนุญาโตตุลาการ



ผู้ประกันตน 2.79 ล้านคน



อัตราค่าจ้างขั้นต่ำ
มีผลบังคับใช้ตั้งแต่ 1 กรกฎาคม 2568

- อัตราค่าจ้าง 380 บาท สงขลา (เฉพาะ อ. หาดใหญ่)
- อัตราค่าจ้าง 400 บาท ภูเก็ต สุราษฎร์ธานี (เฉพาะ อ. เกาะสมุย)
- อัตราค่าจ้าง 337 บาท นราธิวาส ปัตตานี ยะลา
- อัตราค่าจ้าง 345 บาท ตรัง
- อัตราค่าจ้าง 347 บาท ระนอง สตูล
- อัตราค่าจ้าง 348 บาท พัทลุง
- อัตราค่าจ้าง 349 บาท นครศรีธรรมราช
- อัตราค่าจ้าง 351 บาท ชุมพร
- อัตราค่าจ้าง 352 บาท พังงา สงขลา (ยกเว้น อ. หาดใหญ่)
- อัตราค่าจ้าง 354 บาท สุราษฎร์ธานี (ยกเว้น อ. เกาะสมุย)
- อัตราค่าจ้าง 354 บาท กระบี่

ภาวะความต้องการแรงงาน

